



# VAGGERYDS KOMMUN

## Delårsbokslut 2016



# Innehållsförteckning

## **Inledning**

Vaggeryds kommun 10års översikt .....	1
Skatteintäkter och skatteutjämningsbidrag .....	2

## **Förvaltningsberättelse**

Förvaltningsberättelse .....	3
Personalbokslut.....	11
Miljöredovisning.....	12
Redovisningsprinciper .....	14
Investeringsredovisning .....	16

## **Sifferdel kommunen**

Resultaträkning inklusive noter.....	17
Balansräkning och Finansieringsanalys samt Noter .....	18

## **Verksamhetsberättelser kommun och koncern**

Kommunstyrelse .....	20
Räddningstjänst.....	25
Kommunstyrelse-Teknisk verksamhet.....	27
Miljö- och byggnämnd.....	32
Överförmyndarnämnd.....	35
Kultur- och Fritidsnämnd.....	36
Vaggeryds Elverk.....	39
Barn- och Utbildningsnämnd .....	42
Socialnämnd .....	46
Vaggeryds Energi AB .....	50
Vaggeryd-Skillingaryds Bostads AB .....	53



*Bild från Bratteborgs ridskola.*

## VAGGERYDS KOMMUN - Flerårsöversikt

Nyckeltal för Vaggeryds kommun, beloppen är i miljoner kronor om ingenting annat anges

Nyckeltal	Prognos 2016	Delår 2016	Helår 2015	Delår 2015	Helår 2014	Delår 2014	Helår 2013	Delår 2013	Helår 2012
Externa intäkter	932	625	881	567	828	534	816	526	797
Externa kostnader	912	600	876	560	835	532	808	517	779
Resultat	+20,0	+25,2	+4,9	+1,0	-6,9	+2,2	+7,0	+8,9	+17,6
Tillgångar	919	915	912	892	893	873	865	853	882
Skulder och avsättningar	363	354	376	354	362	333	326	313	352
Eget kapital	556	+561	+536	+540	+531	+540	+538	+540	+531
Soliditet (inkl äldre pensionsförpliktelser)	34%	34%	32%	31 %	30 %	31 %	29 %	29 %	29%
Bruttoinvesteringar		26	42	21	59	42	39	16	52
Nettoinvesteringar		25	32	18	56	37	36	13	42
Skattefinansiering av investeringar			137%		58%		134%		138%
Budgetavvikelse drift Huvudprogram 0-8 exklusive affärs-drivande verksamh. ***		+18,0	-5,3	+4,6	-16,8	-5,3	-6,8	+1,3	-4,6
Nettokostnadskvot*	97,1%	94,6%	99,8%	98,4 %	101,3 %	99,4%	98,6%	97,7 %	99%*
Totala skatteintäkter och skatteutjämning	710	473	676	676	657	439	644	429	625
Eget kapital/invånare (kr)	41300	41660	40080	40040	40140	40800	40720	41000	40390
Pensionsförpliktelse tom 1997-12-31	242	242	240	262	262	271	282	274	274
Långfristiga lån	50	50	50	50	50	54	54	54	55
Antal invånare	13 464	13 464	13 372	13 287	13 229	13 242	13209	13 169	13148

## Skatteintäkter och skatteutjämningsbidrag 2016

Månad	Prel kom.skatt	Mellankom	Slutavr kom.ska	Fastighetsavg	Strukt urbidr	Utjämnings bidrag LSS	Inkomstutjämnin gsbidrag	Kostnadsutjä mningsavgift	Regleringsav gift+social avg unga	Summa
Januari	46 421 014		-93 547	1 996 265		316 684	10 237 660	522 466	-38 116	13 034 959
Februari	46 421 014		-93 547	1 996 265		316 684	10 237 660	522 466	-38 116	13 034 959
Mars	46 421 014	310 000	-93 659	1 996 265		316 684	10 237 660	522 466	-38 116	13 034 959
April	46 421 024		-93 547	2 579 074		316 235	10 237 660	522 466	-38 122	13 617 313
<b>Summa</b>	<b>185 684 066</b>	<b>310 000</b>	<b>-374 300</b>	<b>8 567 869</b>	<b>0</b>	<b>1 266 287</b>	<b>40 950 640</b>	<b>2 089 864</b>	<b>-152 470</b>	<b>52 722 190</b>
Maj	46 421 014		-93 547	1 996 265		316 570	10 237 660	522 466	-38 116	13 034 845
Juni	46 421 014		-93 659	1 996 265		316 570	10 237 660	522 466	-38 116	13 034 845
Juli	46 421 024		-93 547	1 996 270		316 570	10 237 660	522 466	-38 122	13 034 844
Augusti	46 421 014		-3 342 891	2 567 872		316 570	10 237 660	522 466	-38 116	13 606 452
<b>Summa</b>	<b>371 368 132</b>	<b>310 000</b>	<b>-3 997 944</b>	<b>17 124 541</b>	<b>0</b>	<b>2 532 567</b>	<b>81 901 280</b>	<b>4 179 728</b>	<b>-304 940</b>	<b>105 433 176</b>
September	46 421 014	310 000	-93 659	1 996 265		316 570	10 237 660	522 466	-38 116	13 034 845
Oktober	46 421 024		-93 547	1 996 270		316 235	10 237 660	522 466	-38 122	13 034 509
November	46 421 024		-93 547	1 996 270		316 235	10 237 660	522 466	-38 122	13 034 509
December	46 421 024		-93 659	1 996 270		316 235	10 237 660	522 466	-38 122	13 034 509
<b>Summa</b>	<b>557 052 218</b>	<b>620 000</b>	<b>-4 372 356</b>	<b>25 109 616</b>	<b>0</b>	<b>3 797 842</b>	<b>122 851 920</b>	<b>6 269 592</b>	<b>-457 422</b>	<b>157 571 548</b>

# Förvaltningsberättelse Delår 2016

## Makroekonomisk översikt (källa SKL 16:45)

### Fortsatt fart i svensk ekonomi

Den svenska ekonomin utvecklades mycket starkt ifjol. Under första halvåret i år har utvecklingen varit mer dämpad. Förut-sättningarna för svensk ekonomi ser trots det fortsatt gynnsamma ut. Den svenska ekonomin beräknas fortsätta att utveck-las betydligt starkare än ekonomin i många andra länder. Anledningen är en fortsatt stark utveckling av inhemsk efterfrågan. En försvagad krona tillsammans med en förbättrad tillväxt i omvärlden innebär också att exporten väntas få bättre fart fram-över. Högkonjunkturen i svensk ekonomi förstärks därmed nästa år.

Sedan föregående skatteunderlagsprognos har bedömningen av antalet asylsökande påtagligt sänkts. Migrationsverket räknar nu med 34 500 asylsökande i år. Det kan jämföras med 100 000 i föregående skatteunderlagsprognos. En svagare utveckling av offentlig konsumtion innebär, allt annat lika, en svagare utveckling av efterfrågan i svensk ekonomi. Av bland annat detta skäl har bedömningen av tillväxten i svensk ekonomi justerats ned. Vi räknar nu med att BNP, kalenderkorrigera-t, ökar med 2,9 procent i år och 2,5 procent 2017. Det innebär en nedjustering av tillväxten med två respektive tre tiondels procentenheter jämfört med föregående prognos.

Tabell 1. Nyckeltal för den svenska ekonomin

Procentuell förändring om inte annat anges

	2015	2016	2017	2018	2019
BNP*	3,8	2,9	2,5	1,6	1,6
Sysselsättning, timmar*	1,0	2,2	1,2	0,2	0,2
Relativ arbetslöshet, nivå	7,4	6,7	6,3	6,0	6,1
Timplön, nationalräkenskaperna	3,7	2,3	3,4	3,6	3,7
Konsumentpris, KPI	0,0	0,8	1,6	3,1	2,7
Realt skatteunderlag	2,2	2,1	1,6	0,9	0,5

Jämfört med den prognos SKL presenterade i april (cirkulär 16:17) är skatteunderlagets ökning nedreviderad samtliga år.

Tabell 2. Olika skatteunderlagsprognoser

Procentuell förändring

	2014	2015	2016	2017	2018	2019	2014–2019
SKL aug	3,2	4,8	4,8	4,6	4,1	4,1	28,4
ESV jun	3,2	5,6	5,5	4,6	4,1	3,9	30,0
SKL, apr	3,2	5,0	5,0	5,2	4,3	4,3	30,1
Reg, apr	3,2	5,0	5,7	5,4	4,6	4,3	31,7

## MÅLUPPFYLLELSE NÄMND OCH VERKSAMHET

Grönt uppfyllt , Gult delvis uppfyllt , Rött inte uppfyllt				
Kommunen skall vara en god och attraktiv kommun att leva, bo och verka i. Det är viktigt att hela kommunen får möjlighet att utvecklas. Verksamheten på Skillingaryds skjutfält ska inte påverka bostadsutvecklingen utanför skjutfältets gränser.	1			
Kommunens verksamheter ska vara lättillgängliga och ha ett positivt problemlösande förhållningssätt. Jämställdhet och ett barn- och ungdomsperspektiv beaktas i den kommunala planeringen.	2			
Kommunen ska arbeta för att fler företag etablerar sig i kommunen. Såväl traditionella industriföretag som tjänsteföretag.	3			
Miljöfrågorna ska vara en naturlig del i alla kommunens verksamheter. Bl.a. genom minskade utsläpp av växthusgaser från energianvändning i byggnader och transporter ska den kommunala verksamheten bli klimatneutral.	4			
Det ska vara ett gott förhållningssätt mellan personal, arbetsledning och politiken.	5			
Politiken ska präglas av ekonomisk styrka och budgetföljsamhet	6			
Kommunens elever ska lämna skolan med godkända betyg.	7			

## Förvaltningsberättelse Delår 2016

Kommunen ska vara en aktiv part i den regionala utvecklingen.	8			
Vaggeryds kommun ska stärka sin position som en god kulturkommun och verka för ett rikt och varierat föreningsliv i hela kommunen	9			
Mångfalden i de kommunala verksamheterna kan utvecklas genom att alternativa driftsformer prövas.	10			

### Kommunfullmäktiges övergripande mål och måluppfyllelse

1. Kommunens befolkning uppgick den 30 juni till 13 464 personer vilket motsvarar en ökning med 177 personer sedan 2015-06-30. Sett till det första halvåret ökade befolkningen med 92 personer från årsskiftet. Kommunens resurser ökar om befolkningen ökar. Jämfört med föregående år och sett till kommunens långsiktiga befolkningsmål (ca 14 000 invånare år 2025) är takten det första halvåret högre än beräknat. En del hänger samman med det oroliga världsläget och mottagandet av människor på flykt. Sett till befolkningsutvecklingen anses målet vara uppfyllt.
2. Tidigare resultat i den mätning av service och bemötande som görs med koppling till KKiK har visat att förbättringar behöver göras, bland annat i hantering av e-post och telefon. En kommunikationspolicy med tillhörande riktlinjer för telefoni och e-post behandlas politiskt under hösten. Syftet med riktlinjerna är att vi ska ge en god service och ett gott bemötande i alla telefonsamtal. Målet delvis uppfyllt.
3. Vaggeryds Näringslivsråd arbetar med nystart och etableringar inom industrin så väl som tjänstesektorn. Till sitt föfogande har man och är uppkopplad till Science Parksystemet, Business Sweden, Handelskammaren och EEN m.m. Antal nystartade företag/nyetableringar ligger på runt 100 per år i alla dess olika former. En huvuddel av dessa är inom tjänste- och service sektorn. Utöver detta har en stor etableringen kommit på plats med Zenergy AB och två till större etableringar arbetas aktivt med. Målet delvis uppfyllt.
4. Kommunens tjänstemannagrupp för miljösamordning tar under hösten fram en redogörelse för hur kommunen ska gå tillväga för att nå målsättningarna kopplade till miljömålområde "Begränsad klimatpåverkan" i kommunens miljöprogram. Under hösten tas också ett internt utbildningsmaterial fram i syfte att varje enhet ska få ta fram egna mål som kopplar till miljökriterierna i miljöprogrammet. I övrigt, se separat redogörelse för miljöprogrammet. Målet delvis uppfyllt.
5. Inom ramen för kommunens arbete med ständiga förbättringar kommer gemensamma delar för förbättringstavlorna att tas fram, syftet är bland annat kunna följa personalens trivsel löpande. Arbetet kommer att utvecklas vidare under vintern. Målet ej uppfyllt.
6. Kommunen har länets högsta soliditet och samtidigt länets lägsta utdebitering av skatt.
7. Meritvärder i åk 9 har ökat i jämförelse med föregående år: Enligt barn- och utbildningsförvaltningens framtagna prognos så har andelen minskat något. Meritvärdet läsåret 14/15 var 229,9 jämfört med 220,9 läsåret 15/16 (17 ämnen). Slutgiltig statistik från SKL kommer i april 2017. Målet delvis uppfyllt.
8. Kommunen deltar aktivt i ett flertal regionala nätverk inom strategiska områden, bland annat rörande skola, omsorg, miljö, infrastruktur, kollektivtrafik, tillgänglighet, kultur och fritid, utredningsfrågor.

Kommunen har under året tagit flera initiativ till att bidra till att järnvägen mellan Värnamo-Jönköping/Nässjö ska elektrifieras. Arbetet fortsätter tillsammans med godsoperatörer under hösten. Målet uppfyllt.

9. En reviderad kulturstrategi för Fenix har arbetats fram.

Strategin innehåller förslag på åtgärder som förhoppningsvis skall bidra till att utveckla i Fenix till ett kulturcentrum. Bibliotekets och kulturskolans närvaro i lokalerna är i sig en grund för att Fenix redan nu är en central plats i kommunens kulturutbud

Kultur- och fritidsnämnden har ambitionen att utveckla delar av Västra Lägret i Skillingaryd till en mötesplats för kultur- och evenemangsverksamhet. Detta som en del i tanken att värna och vårda kulturarvet ur ett industri- och lokalhistoriskt perspektiv. En första steg i denna utveckling är flytt av Bissefällarsamlingen till denna plats. Målet delvis uppfyllt.

10. Möjligheten till alternativa driftsformer beaktas löpande i kommunens verksamheter. Kommunens bilpool med leasade bilar har utökats med en elbil. Målet delvis uppfyllt.



Landareal: 830 km<sup>2</sup>

Antal invånare 2015-06-30 13.287

Antal invånare 2016-06-30 13.464

Antal invånare 2014-12-31 13.229

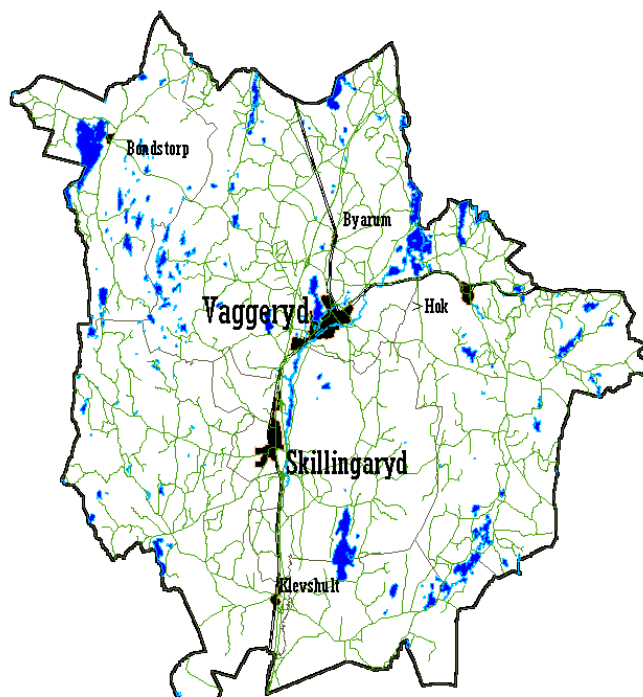
Antal invånare 2015-12-31 13.372

## Befolkning – tätorter och landsbygd, 2016-06-30 med förändring från 2015-06-30 + 177 personer

Byarums landsbygd	1006	Vaggeryds samhälle	5125
Bondstorps församling	382	Skillingaryds samhälle	3978
Tofteryds landsbygd	554	Hoks samhälle	654
Hagshults församling	308	Klevshults samhälle	279
Åkers landsbygd	546	Restförda	27
Svenarums landsbygd	596		

Restförda är i regel personer som flyttat in i nybyggda hus vilka ännu inte har registrerats i nyckelkodsregistret.

Karta över Vaggeryds kommun med de större orterna



## Befolkningsutveckling 1970- 2016 i Vaggeryds kommun

År	Befolkning
1970	11.046
1975	11.335
1980	12.121
1985	12.070
1990	12.431
1995	12.425
2000	12.738
2001	12.655
2003	12.656
2004	12.660
2005	12.665
2006	12.816
2007	12.939
2008	12.981
2009	12.959
2010	12.991
2011	13.160
2012	13.148
2013-06-30	13.169
2013-12-31	13.209
2014-06-30	13.242
2014	13.229
2015-06-30	13.287
2015	13.372
2016-06-30	13.464

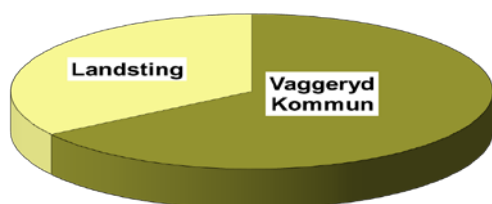
## Mandatfördelning i kommunfullmäktige

Valresultatet för kommande mandatperiod 2015-2018 ser preliminärt ut som i tabell

Antal Mandat per parti.	2007-2010	2011-2014	2015-2018
Moderata samlingspartiet	9	9	7
Kristdemokraterna	6	6	5
Folkpartiet	3	2	2
Centerpartiet	5	3	4
Socialdemokraterna	16	16	14
Vänsterpartiet	1	2	3
Miljöpartiet	0	1	2
Sverigedemokraterna	1	2	4

## Kommunalskatt

Kommunalskatten är totalt 32:45. Kommunens skatteuttag 21:19 är oförändrat mot föregående år. Däremot har regionen under 2015 höjt sin utdebitering med 45 öre.



### HISTORIK

Regionen (landstinget) höjer utdebitering med 45 öre

Skatteväxling 2014 – 15 öre har skett tidigare för regionens övertagande av färdtjänsten

Skatteväxling 2013 med + 34 öre med landstinget för hemsjukvård.

Kommunen har under år 2012 höjt sin utdebitering med 50 öre. Nettoeffekten var endast + 17 öre efter skatteväxling med landstinget för kollektivtrafiken med – 33 öre.

Kommunen har under år 2005 höjt sin utdebitering med 50 öre

Landstinget höjde under år 2004 sin utdebitering med en krona.

Skatteväxling skedde 1999 med landstinget avseende övertagande av vissa gymnasieprogram med 19 öre.

Skatteväxling har skett 1996 mellan kommunen och landstinget med 1:64 kr.

Orsaken är övertagande av huvudmannaskap för omsorger och särskola samt psykiatireformen.

Skatteväxling skedde även enligt Ädelreformen 1992, då den kommunala utdebiteringen höjdes med två kronor.



## Konsolideringsenheten

Konsolideringsenheten Vaggeryds kommun omfattar:

- Vaggeryds kommun, ägare
- Vaggeryd Skillingaryds Bostads AB  
100 %
- Vaggeryds Energi AB  
100 %

**Vaggeryd Skillingaryds Bostads AB** bildades 1996. VSBo har cirka 1000 egna uthyrningslägenheter. Vaggeryd Skillingaryds Bostads AB betalar årligen 0,5 % på kommunens borgensåtagande till Vaggeryds kommun. Uppgiften är att främja kommunens försörjning med bostäder samt i vissa fall kommersiella lokaler. VSBo redovisar överskott i delårsbokslutet.

**Vaggeryds Energi AB** bildades 1 januari, 1995 genom sammanslagning av Vaggeryds Värmeverk AB och elhandelsorganisationen inom Vaggeryds Elverk i enlighet med förslag om ny ellagstiftning. Energibolaget betalar årligen 1170 tkr till ägaren som ränteersättning på insatt kapital och för tecknade borgensavtal.

Bolaget har tre verksamhetsgrenar: Elhandel, fjärrvärme och optofiber.

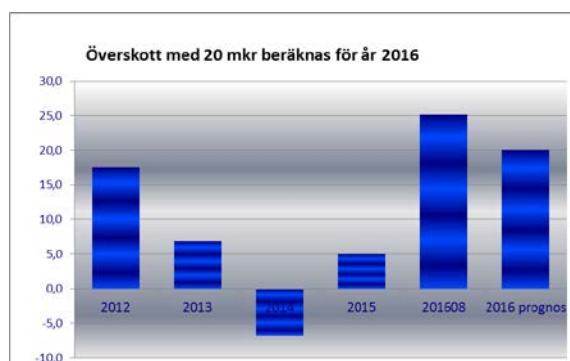
## Koncernredovisning bolagen

	Delår	Helårsprognos
Vaggeryds kommun	25,2	20,0
Vaggeryd- Skillingaryds Bostads AB	2,9	Plus
Vaggeryds Energi AB	5,2	6,0

*I resultat för Vaggeryd Skillingaryds Bostads AB ingår ännu ej aktiverade underhållsposter*

## Finansiell Analys

Kommunen räknar med ekonomiskt överskott för helår 2016



Delårsbokslutet visar att kommunen med all sannolikhet även i år klarar balanskravet. Prognosticerat resultat är även tillräckligt för att klara god ekonomisk hushållning för redovisningsåret. För en god ekonomisk hushållning krävs en god planering, resursfördelning samt att nämnder och styrelser följer upp verksamhetsmålen inom beslutade budgetanslag. Vaksam budgetföljsamhet och kvalitetsarbete i verksamheten måste gå hand i hand.

Orsaken till att det ekonomiska resultatet är betydligt bättre än föregående år är främst att alla statliga medel ännu inte använts fullt ut för programmet ensamkommande barn. För detta program beräknas den statliga ersättningsnivån minska från och med juli 2017 så årets överskott måste öronmärkas i eget kapital vid årsbokslutet.

Förbättringar i nämndernas budgetföljsamhet har efterlysts och fokuserats på de senaste åren och 2016 ser utfallet okej ut för de stora nämnderna Socialnämnden och Barn- och utbildningsnämnden.

### Faktorer utanför verksamheternas kontroll

Till dessa faktorer hör bland annat utveckling av räntor och inflation, löneavtal, sysselsättning och arbetade timmar i riket, skatteintäktsprognoser, AFA-pengar, avkastning på pensionsplaceringar med mera.

Dessa faktorer kan påverka kommunens ekonomiska resultat även om nämndernas budgetföljsamhet vore perfekt.

Kommunens upplåningskostnader via räntor har fortsatt att sjunka. Räntan på koncernkontot via SHB, där kommunen exklusive elverket per 30 aug utnyttjat 86 miljon kronor, är i nuvarande avtal knuten till Stibor T/N plus marginal 0,2%, vilket är en dagsränta och därigenom lästa möjliga rörliga ränta. Kommunen måste betala 0,2 % ränta även om Stiborräntan för tillfället är negativ.

Kommunen har även två långfristiga lån på totalt 50 mkr hos Kommuninvest. Ingen kostnadsränta utgår för tillfället på dessa lån.

Inflationen mellan augusti 2015 och 2016 var 1,1 % d.v.s. det rör sig om inflation och inte som 2015 deflation. Nämnder och styrelser har inte i sina budge-

tar fått någon kompensation för inflation i sina budgetramar under 2016.

Däremot har nämnderna budgetmässigt kompenserats för nya löneavtal under 2016. Löneavtalen med organisationerna som har slutits på ungefär förväntad nivå, påverkar i hög grad kommunens kostnader.

Skatteintäkternas storlek är tre mkr lägre än budgeterat men detta kompenseras av att skatteutjämningsbidragen visar motsvarande överskott mot budget.

### Verksamheternas ekonomiska resultat

Kommunstyrelsen har i princip en budget i balans, men resultaten varierar mellan de olika programmen. Den politiska verksamheten har haft återkommande problem att balansera budgeten men förstärks inför år 2017.

Räddningstjänsten beräknar ett underskott för året med en halv miljon kronor på grund av släckningsinsatser för den stora branden på återvinningsanläggningen i Vaggeryd i september.

Teknisk verksamhet beräknar överskott med 1,2 mkr. Överskottet kommer från affärsmässig verksamhet. Miljö- och byggnämnd samt Kultur- och fritidsnämnd klarar också att balansera sina utgifter mot budget.

Socialnämnden visar ett betydande överskott för år 2016. Detta beror till största delen på att kommunen ännu inte använt erhållna medel för ensamkommande barn fullt ut. Överskott vid årets slut måste öronmärkas som en del av kommunens egna kapital och kan inte automatiskt avräknas socialnämndens resultatfond.

Socialnämnden har ett ackumulerat underskott i sin resultatfond uppgående till minus 50 mkr. Kommunfullmäktige bör ta ställning till hur mycket av detta underskott som socialnämnden långsiktigt skall återbetala.

Barn- och utbildningsnämnden redovisar ett beräknat underskott på 1,3 mkr. Underskottet avser främst förskolan. Eftersom nämnden uppger att de kommer söka kompensation i bokslutet för dessa medel anses nämndens ekonomi vara i balans.

# Förvaltningsberättelse Delår 2016

## RESULTAT NÄMNDER, TABELL

Nämnd/Styreelse	Delår bud- getavvikelse	Prognos 2016
Kommunstyrelse	2 856	0
Räddningstjänst	338	-503
Teknisk verksam.	2 547	1 200
Kultur och Fritid	912	0
Elverk	1 340	2 400
Barn- o utbildning	3869	-1300
Socialnämnden	11 469	12 200
Miljö- och Bygg	- 5	0
Finansiering	-8 382	1003
<b>TOTALT</b>	<b>14 944</b>	<b>15 000</b>

Tabellen visar att nämndernas ekonomiska resultat beräknas avsevärt försämrats under årets resterande månader. Prognosen för finansieringsnämnden är därför kompenserad med att detta. Ursprunglig budget är plus 5 mkr plus budgeterad avvikelse blir plus 20 mkr.

## God ekonomisk hushållning är en ledstjärna för kommunen.

### Balanskrav

Balanskravet i kommunallagen anger att kommunens resultat måste överstiga noll.

För att god ekonomisk hushållning skall uppnås behövs ett överskott på cirka 10 miljoner kronor.

I delårsbokslutet klaras balanskravet. Även målet för god ekonomisk uppföljning beräknas uppfyllas.

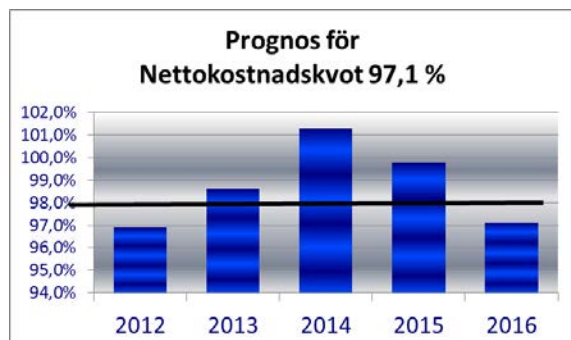


Årliga överskott på minst 10 mkr behövs för att finansiera investeringarnas andel av de totala tillgångarna så soliditeten inte urholkas.

### Nettokostnadernas andel av de totala skatteintäkterna skall inte överstiga 98 %

Det finansiella målet är att 2 % av nettokostnaderna skall utgöra underlag för finansiering av investeringar.

Årsprognosen pekar på en kvot på 97 %, vilket är bättre än målet.



Syftet med målsättningen att nettokostnaderna skall vara två procentenheter lägre än de totala skatteintäkterna är att egenfinansiera nyinvesteringar i tillräcklig grad.

## INVESTERINGAR

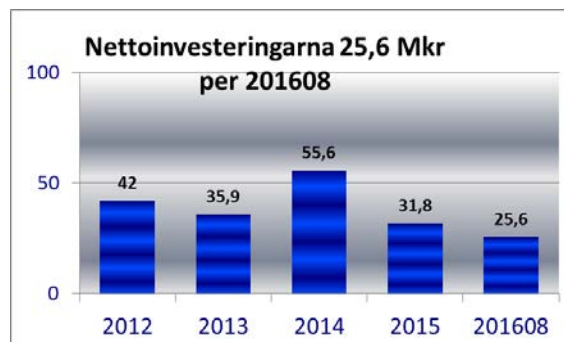
### Investeringsstak: Beslut fattas av kommunfullmäktige för varje ny mandatperiod

Investeringsramen för perioden har höjts till 269 mkr exklusive Båramoprojekt. Bland annat planeras en ny skola att byggas. Ramen för investeringar är denna mandatperiod högre än de 160 mkr som tidigare beräknats vara den volym som kunde finansieras utan att soliditet och resultat påverkas negativt.

### INVESTERINGAR UNDER MANDATPERIODEN 2015 - 2018

Text	Budget 2015	Förslag budget 2016	Plan 2017	Plan 2018	Totalt 2015-2018
SKATTEFINANSIERAD VERKSAMHET	54 245	36 430	77 574	30 659	198 908
DÄRAV: SJÄLVFINANSIERADE OBJEKT	-5 575	-5 575	-2 875	-1 775	-15 800
SUMMA SKATTEFINANSIERAD VERKSAMHET	48 670	30 855	74 699	28 884	183 108
AFFÄRSDRIVANDE VERKSAMHET	18 900	30 471	25 330	11 865	86 566
<b>TOTALT</b>	<b>67 570</b>	<b>61 326</b>	<b>100 029</b>	<b>40 749</b>	<b>269 674</b>

Eftersom det finns ett samband mellan investeringsnivå och kommunens upplåningskostnader är målet synnerligen viktigt att följa upp i framtiden. Investeringsvolymen under bokslutsperioden har varit lägre än normalt.



Diagrammet visar hur kommunen investerat senaste åren. Genomsnittlig planerad årlig investeringsnivå för innevarande mandatperiod är enligt plan är 68 mkr.

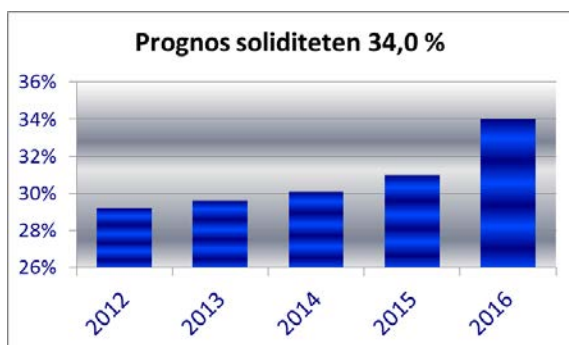
## Soliditet

**Soliditetsmålet sätts till 50 % inklusive pensions-skuld. Definition: Det egna kapitalet skall inte understiga 50 % av kommunens totala tillgångar. Ökningen ett enskilt år av det egna kapitalet skall vara minst 1 % av ökningen av det totala kapitalet**

Soliditeten är det viktigaste nyckeltalet för den ekonomiska styrningen på längre sikt, och används av alla juridiska personer med betydande ekonomisk omsättning. Att soliditeten kan betraktas som det viktigaste nyckeltalet beror på att det ger en indikation på den långsiktiga ekonomiska styrkan och förmågan att möta eventuella finansiella problem i framtiden. En god soliditet ger en buffert och tidsutrymme för korrigeringar.

## Förvaltningsberättelse Delår 2016

Prognosticerad soliditetsnivå i delårsbokslutet är 34 %, vilket är tre % bättre jämfört med bokslut 2015 och därigenom uppfylls målet om en procents soliditetsökning



Solidsmålet 50 % är av inriktningsskärpt

### Likviditeten

Kommunen har utnyttjat 86/190 mkr av checkräkningen

**Långfristiga lån finns** förutom checkkrediten på 50 mkr. Likviditeten avser att mäta betalningsförmågan på kort sikt.

En annan dellikvid källa är de pensionsplaceringar som kommunen gjort på 131,5 mkr. Placeringarna består till stor del av kapitalgaranterade värdepapper och fonder. I normalt marknadsläge kan dessa vid akut likviditetsbehov realiseras.

### Uppföljning av finansiella mål, Delår

Finansiella mål 2016	Mål	Prognos Helår	Delår 2016
Nettokostnadskvot	<98%	97,1 %	94,6 %
Solidsitet inklusive pensionsskuld	>50%	34,1%	34,8 %
Investeringsstak 2015-2018	269,7	----	----

### Medel avsatta för framtida pensioner

	2016 Delår	2015 Delår	2014 Delår
Avsättning för pensioner och liknande förpliktelser from 1998-01-01	36,1	26,5	29,8
Avsättning, pensionsförpliktelser tom 1997-12-31	26,3	29,2	16,7
Ansvarsförbindelse tom 1997-12-31	242,4	261,7	287,9
Finansiella placeringar, bokfört värde	131,5	134,0	117,5
Totala förpliktelser./ finansiella placeringar (bokfört värde)	173,3	183,4	216,9
Realisationsresultat o avkastning under året	-1,9	+8,6	+2,9
Realiserad + Orealiserad vinst/förlust i % av bokfört värde	---	9,8	23,6
Återlån i verksamheten	173,3	183,4	216,9



# Personalredovisning Budgetuppföljning Delårsbokslut 2016

## Personal 2016-01-01–2016-08-31

I personalredovisning redovisas tillsvidareanställd personal enligt allmänna bestämmelser (AB). Timavlönade ingår inte, inte heller förtroendevalda. Vilande anställningar ingår inte i siffrorna. Vi skiljer på anställda och anställningar. Med anställningar avses befattningar och med anställd avses personen.

De personer som arbetar 100 procent av normal arbetstid redovisas som heltid och de med en faktisk sysselsättning mellan 1-99 procent om deltid.

### Personalvolym, uppdelad per förvaltning

Vaggeryds kommun har den 31 augusti 2016, 960 tillsvidareanställda, en ökning från 2015, då antalet var 933.

Tabell 1: Antal anställda per förvaltning:

	Tillsvidare	Visstid	Totalt	Årsarb
<b>BUN</b>	449	115	564	538
<b>VoO</b>	320	54	374	318,7
<b>IFO</b>	67	13	80	78,8
<b>KLK</b>	59	7	66	62,6
<b>TEK</b>	27	4	31	29,9
<b>KoF</b>	28	7	35	30,3
<b>MoB</b>	10	-	10	10
<b>VK</b>	960	200	1158	1 069,8

\* KLK inkl räddningstjänst.

Antalet årsarbetare (ÅB) är tjänstgöringsgrad omräknat till heltid.

Av kommunens tillsvidareanställda är ca 85 % kvinnor och 15 % av män, vilket är jämförbart med föregående år. Fördelningen mellan kvinnor och män varierar stort mellan förvaltningarna. Socialförvaltningen har den högsta andelen kvinnor ca 95 % inom Vård och Omsorg och 96% inom Individ och familjeomsorg, medan Tekniska har 25%.

Tabell 2: Tjänstgöringsgrad per anställningsform fördelad per kön

Anställningsform	Kvinnor	Män	Totalt
<b>Tillsvidare</b>	0,92	0,98	0,93
<b>Visstid</b>	0,85	0,91	0,87
<b>Tot</b>	0,91	0,96	0,92

I jämförelse med samma period 2015 kan vi se en svag ökning av tillsvidareanställda kvinnors tjänstgöringsgrad från 0,91% till 0,92%.

### Personalförsörjning

Under perioden januari - augusti 2016 har kommunen annonserat 331 tjänster. Samma period 2015 annonserades 215 tjänster och 2014 var det 187 stycken. Av dessa 331 tjänster har Barn- och utbildningsförvaltningen annonserat 175 tjänster och socialförvaltningen 128 tjänster.

	Tillsvidare	Visstid	Totalt
<b>BUN</b>	141	34	175
<b>SOC</b>	74	54	128

Kommunen har fortsatt hög personalomsättningen för yrkesgrupperna socialsekreterare, sjuksköterskor, förskollärare och grundskollärare. Dessa yrkesgrupper betecknas som bristgrupper och är även ett nationellt problem. Konkurrensen är stark mellan länets kommuner och det innebär att Vaggeryds kommun behöver arbeta långsiktigt och strategiskt med personalförsörjningen.

### Ålder

Kommunens anställda har en medelålder på 45 år. Kommunledningskontoret och Tekniskt kontor har den högsta medelålder.

### Arbetsmiljö och hälsa

#### Sjukfrånvaro

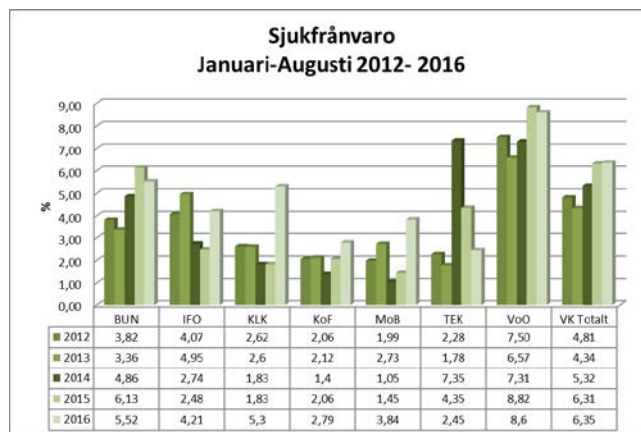
Sjukfrånvaron i kommunen är fortsatt hög men visar ökning jämfört med samma period föregående år. Den totala sjukfrånvaron för januari-augusti 2016 är 6,35%. Motsvarande period, jan-aug 2015 var sjukfrånvaron 6,31% och perioden 2014 var siffran 5,32%.

Period Sjukfrånvaro i %

Jan- Aug 2012	4,81
Jan- Aug 2013	4,34
Jan- Aug 2014	5,32
Jan- Aug 2015	6,31
Jan- Aug 2016	6,35

Totala sjukfrånvaron för Vaggeryds kommun.

Tabell 5: Sjukfrånvaro per förvaltning:



Av den totala sjukfrånvaron för perioden är det korttidsfrånvaron som har ökat i kommunen. Långtidssjukfrånvaron i kommunen är låg i jämförelse övriga kommuner i länet. Långtidssjukfrånvaron (mer än 60 dagar) för perioden jan-aug 2016 visar 28,59% Motsvarande period 2015 var långtidssjukfrånvaron 32,14%.

#### Förkortningar:

BUN – Barn- och utbildningsförvaltning  
V&O – Vård- och omsorgsförvaltningen  
IFO – Individ- och familjeomsorgsförvaltningen  
KLK – Kommunledningskontoret inkl räddningstjänsten  
TEK – Tekniska förvaltningen  
KoF – Kultur- och fritidsförvaltningen  
MoB – Miljö- och byggförvaltningen  
VK – Vaggeryds kommun

# Miljöredovisning delår 2016

## Förvaltningsberättelse, avsnitt miljö

Miljöfrågorna är en del av alla nämnders och kommunala bolags ordinarie arbete och inget som kan ligga vid sidan av. Målet är att miljö blir en naturlig del i alla verksamheter till nytta både för det interna miljöarbetet och den strategiska samhällsutvecklingen. Planering- och redovisningscykeln (budgetarbetet) är ett av verktygen för att gå från ord till handling.

### Hänt under 2016

Under delåret 31 augusti 2016 har genomförandet av miljöprogrammet fortsatt och steg har tagits. Ett urval av det som hänt är:

1. Fastighetsenhetens energikartläggning av ventilationssystemen i ett antal lokaler är klar och under året har det installerats ett nytt ventilationssystem på två avdelningar på Fågelfors förskola samt ett nytt ventilationssystem för Gymnastikhuset på Hjortsjöskolan
2. Arbetet med att få till effektivare och mer miljövänliga möten har tagit fart och systemet Skype for business finns på plats och de sista testfunktionerna utförs.
3. För att bättre informera om det interna miljöarbetet har en pilotfilm tagits fram för att väcka nyfikenhet kring och öka kunskapen om kommunens miljöriktlinjer. Ytterligare 4 filmer kommer att spelas in under året och tanken är att filmerna ska fungera som introduktion till diskussioner på arbetsplatsträffar.
4. Utfasning av kemiska produkter och byte till mer miljövänliga produkter vid kommunens simhallar fortsätter.
5. Tekniska kontoret har under året utfört en antal energieffektiviserande åtgärder, bl a bytt ut en gräsklippare med mer energisnål drift samt ökat luftningen i bioblockbassängen i Bondstorp.
6. VSBo har under våren 2016 bytt ut en grästrimmer med tvåtaktsmotor till en batteridrivna grästrimmer.
7. Under augusti och september 2016 har VsBo utfört fönsterbyten i 46 lägenheter och 9 lokaler i kvarteret Smedjan i Vaggeryd.
8. Miljöhörnorna har under det första halvåret har tre teman, Miljömärkning, Skräp i samarbete med Remida och Natur med fokus på natur- och kulturleden ut med Lagan i Skillingaryd. Ytterligare två teman planeras under hösten.
9. Under våren genomförde Green Charge en energideklaration av kommunens fordonsflotta vilket kommer att ligga till grund för den handlingsplan som kommunen ska ta fram för att nå miljömålet om att 50 % av kommunkoncernens bilar ska köras på fossilfritt bränsle och 75 % av bilarna ska vara miljöbilar.
10. På Lagastigen i Byarum har ca 600 meter avloppsledning bytts ut under 2016. I samband med detta har även vatten- och dagvattenledningen bytts ut samt de serviser som funnits längs med sträckan.
11. Vård- och omsorgsförvaltningen har under året införskaffat två stycken elbilar till hemtjänstens verksamhet.
12. Under 2016 har kampanjen "Sola säkert" genomförts i samarbete med Region Jönköping. Feriepraktikanter fick utbildning och ett tält sattes upp där information hölls om vikten av att sola säkert. Kampanjen var lyckad och Region Jönköping vill använda Vaggeryds kommun som ett gott exempel när det gäller att sprida informationen om sunda solvanor.

# Miljöredovisning delår

## Genomförda åtgärder

Genomförandegraden ökade väsentligt under 2015 men under första halvåret 2016 har det positiva utvecklingen avtagit. Ytterligare några åtgärder har påbörjats men vi behöver öka genomförandegraden för att klara att genomföra fler åtgärder under 2016-2017.

För löpande arbete är det många gånger svårt att bedöma genomförandegraden. Bedömningen blir då hur länge arbetet varit igång och hur pass förankrat och naturligt arbetet är i verksamheten. Totalt är 42 % av åtgärderna är bedömda som påbörjade. Endast 9 åtgärder eller 9 % är ännu inte påbörjade.

I det fortsatta miljöarbetet under 2016 är det viktigt att identifiera eventuella flaskhalsar som hindrar att vi kan genomföra fler åtgärder fullt ut och även sträva efter att öka antalet påbörjade åtgärder till åtgärder som är mer till hälften genomförda.

## Åtgärdernas genomförandegrad 2016 (%)

Genomförda	30
Mer än till hälften genomförda	19
Påbörjade	42
Ej påbörjade	9

## Åtgärdernas genomförandegrad 2016(antal)

Startår för åtgärden enligt miljöprogrammet	Åtgärden är genomförd	Åtgärden är mer än till hälften genomförd	Åtgärden är påbörjad	Åtgärden är ej påbörjad	Summa
2013			1		1
2014	14	10	21	4	49
2015	2	1	3	1	7
2016			5	2	7
Löpande	16	9	14	2	41
Summa	32	20	44	9	105

## Det fortsatta arbetet

Det händer många bra saker i miljöarbetet och det fortsatta arbetet berör:

**Förankra och genomföra miljöprogrammet.** Miljöprogrammet har blivit en bra plattform för arbetet och att nu ta ytterligare steg för att miljö ska bli en naturlig del i alla verksamheter är prioriterat.

**Miljöanpassa transporterna** De fossila koldioxidutsläppen kommer till stora delar från transportsektorn och för att ta steg mot en fossiloberoende fordonsflotta behöver målen brytas ner och utbytesplaner för fordonsparken tas fram och genomföras.

**Utveckla miljömålsarbetet** så att det allt mer ingår i kommunens arbete med den strategiska samhällsutvecklingen.

# Redovisningsprinciper

**Resultaträkningen** sammanfattar driftredovisningens kostnader och intäkter och visar det egna kapitalets förändring.

**Balansräkningen** visar kommunens tillgångar och skulder på balansdagen.

**Finansieringsanalysen** förklarar varifrån pengarna kommer - tillförda medel och hur de använts - använda medel. Skillnaden mellan tillförda och använda medel är lika med förändringen av rörelsekapitalet.

**Driftredovisningen** redovisar utfallet i förhållande till budgeterade kostnader och intäkter.

**Investeringsredovisningen** beskriver årets investeringsutgifter fördelade på olika programområden.

Redovisningen har skett enligt god redovisningssed, innebärande bland annat att:

## Rekommendationer från Rådet för kommunal redovisning

### 2.1 Särskild avtalspension och visstidspension

Rekommendationen efterlevs helt och de olika slagen av pensionsförmåner finns specificerade i not till balansräkningen.

### 3.1 Redovisning av extraordinära poster och upplysningar för jämförelseändamål

Inga extraordinära poster ingår i redovisningen för delår 2016.

### 4.2 Redovisning av skatteintäkter

Periodisering av skatteintäkter sker enligt gällande rekommendation. Detta innebär att kommunen i delårsbokslutet för 2016 har bokfört periodiserade skatteintäkter enligt SKL:s prognos i cirkulär 16:45

### 6.2 Redovisning av bidrag till infrastrukturella investeringar

Inga kostnader enligt ovanstående rekommendation finns för redovisningsåret 2016.

### 7.1 Upplysningar om pensionsmedel och pensionsförpliktelser

Rekommendationen efterlevs helt och upplysningarna finns redovisade i förvaltningsberättelsen under rubriken pensionsåtgärdande.

### 8.1 Sammanställd redovisning

Ingen fullständig konsolidering har skett i delårsbokslutet. Resultat för bolagen redovisas separat.

## 9 Klassificering av finansiella tillgångar

Finansiella stadigvarande tillgångar avsedda att täcka framtida klassificeras från och med 2012 som finansiell omsättningsstillgång.

### 10.1 Avsättningar och ansvarsförbindelser

Avkastning från kapitalförvaltning avseende pensionsmedel har redovisats som avsättning med 25,3 mkr. Detta är ett avsteg från utfärdad rekommendation men enligt kommunens bedömning i linje med god ekonomisk hushållning.

Förutbetalda intäkter avseende renhållningsverksamhet finns redovisade som avsättning.

From år 2007 redovisas VA-kollektivets upparbetade resultat som avsättning, i enlighet med ny VA-lag som gäller from år 2008. Angående avsättning för pensionsmedel se rekommendation 17.

## 11.4 Materiella anläggningstillgångar

Linjär metod tillämpas för avskrivningar.

Kommunens bedömning avseende ekonomisk livslängd ligger i linje med av SKL:s tidigare utfärdade rekommendationer.

Anläggningstillgångar upptas till anskaffningskostnaden minus investeringsbidrag. Redovisning av ackumulerade avskrivningar i not till balansräkningen sker separat enligt bruttometod.

Exploateringsfastigheter redovisas som anläggningstillgång. Detta redovisnings sätt är en avvikelse mot god redovisningssed och avviker från RKR:s idéskrift om klassificering.

## Om Komponentavskrivning

I rekommendation 11.4 står följande: "förväntas skillnaden i förbrukning av en materiell anläggningstillgång vara väsentlig, ska tillgången delas upp på dessa" Respektive komponent skall skrivas av separat. Vaggeryds kommun har bestämt att tillämpa komponentavskrivning från och med årsredovisning 2014 alltså den innevarande redovisningen. Investeringar i fastigheter uppdelas från och med 2014 i stomme, fönster, tak mm i olika avskrivningstider. Olika byggnader är också redovisade i olika komponenter. Gator och vägar delas upp i slitlager där avskrivning sker och i förstärkningslager som inte skrivs av. Kommunen har således påbörjat arbetet med komponentredovisning enligt denna rekommendation.

## 12.1 Redovisning av immateriella tillgångar

Inga immateriella tillgångar finns redovisade.

## 13.1 Redovisning av hyres-/leasingavtal

Kommunen har endast ett fåtal leasingavtal av mindre omfattning. Avtal avseende kommunens fordon är att betrakta som operationell leasing

## 14.1 Byte av redovisningsprinciper, ändringar i uppskattningar och bedömningar samt rättelser av fel

Inga åtgärder finns att vidtaga med hänvisning till ovanstående rekommendation.

## 15.1 Redovisning av lånekostnader

Rekommendationen efterföljs och kommunen använder sig av generella lånearrangemang. Räntekostnader periodiseras löpande.



# Redovisningsprinciper

## 16.1 Redovisning av kassaflöden

Kommunen följer i årsboksutslutet rekommendationen att redovisa en kassaflödesanalys som utmynnar i en förändring av likvida medel.

## 17 Värdering och upplysning av pensionsförpliktelser

Upplysningar enligt rekommendationen lämnas i ut till balansräkningen både vad gäller pensionsavsättning och för pensionsförpliktelser som redovisas under ansvarsförbindelsen.

## 18 RKR Intäkter från avgifter, bidrag och försäljning

En inkomst redovisas normalt som intäkt först när samtliga

av följande villkor är uppfyllda:

- inkomsten kan beräknas på ett tillförlitligt sätt
- det är sannolikt att de ekonomiska fördelar som är förenliga med transaktionen kommer att tillfalla kommunen
- de eventuella utgifter som uppkommit eller som förväntas uppkomma till följd av transaktionen kan beräknas på ett tillförlitligt sätt.

## **Informationer från Rådet för kommunal redovisning**

### Ankomstregistrering av fakturor

Samtliga leverantörsfakturor mottages centralt av ekonomienheten och direkt ankomstregistrering sker.

### Redovisning av kommunala anslutningsavgifter

Intäkter avseende anslutningsavgifter för redovisningsåret 2016 är bokförda i investeringsredovisningen men är ännu inte periodiserade som skuld.

### Korttidsinventarier och inventarier av mindre väde

Enligt kommunfullmäktiges beslut finansieras mindre inventarieinköp och persondatorer genom direktavskrivning i driftbudgeten.

### Redovisning av åtaganden för framtida verksamhet

Av praktiska skäl redovisar kommunen i vissa fall kvarvarande medel på av kommunstyrelsen beslutade projekt, även om extern part ännu inte erhållit vederlag.

## **Egna upplysningar**

- Intjänad pensionsrätt till och med år 1997 redovisas inom linjen som ansvarsförbindelse.
- From intjänandeåret 1998 är pensionsåtagandet redovisat dels som avsättning vad gäller PA-KL och KAP-KL pensioner och kompletterande ålderspension, dels som kortfristig skuld avseende individuella delar enligt KAP-KL.
- Löner, semesterersättningar och övriga löneförmåner har redovisats enligt kontantmetoden.
- Semesterlöneskuld avseende månadsavlönade periodiseras löpande månadsvis och har skuldbokförts.
- Personalomkostnadspålägg har interndebitrats förvaltningarna med 38,63 %.

## Investering

Verksamhet program	Ack. 201601 - 201608 Utfall	
103 Kommunstyrelse	-6 510	↓
212 Exploateringsfastigheter	-1 693	↓
310 Kommunala gator och vägar	-328	↓
342 Maskiner	-500	↑
343 Transportmedel, bilar mm	-209	↑
411 Parker och lekplatser	-15	↑
421 Anläggningar för utomhusidrott	-129	↓
425 Friluftsbad	-35	↑
461 Biblioteksverksamhet	-97	↑
465 Konstnärlig utsmyckning	-1	↑
520 Elverk	-7 900	↑
541 Vattenverk	-4 017	↓
551 Rening av avloppsvatten	-397	↓
600 Gemensam adm Bun	-119	↓
641 Grundskola	-3 035	↓
770 Vård och omsorg administration	-600	↑
780 Administration LSS	-14	↑
880 Räddningstjänst	-9	↑
<b>Totalt</b>	<b>-25 607</b>	

# Resultaträkning, kommunen Mkr

		Prognos Helår	Budget Helår	Delår 2016	Delår 2015	Bokslut 2015
	<b>Not</b>	<b>2016</b>	<b>2016</b>	<b>2016</b>	<b>2015</b>	<b>2015</b>
Verksamhetens intäkter*		220,0	193,1	150,6	107,9	190,7
Verksamhetens kostnader		-871,0	-857,0	-571,8	-524,8	-825,8
Avskrivningar		-39,8	-40,5	-26,5	-26,1	-39,1
<b>VERKSAMHETENS NETTOKOSTNADER</b>		<b>-690,8</b>	<b>-704,4</b>	<b>-447,7</b>	<b>-443,0</b>	<b>-674,2</b>
Skatteintäkter	1	553,3	556,4	367,7	351,4	526,8
Generella statsbidrag och utjämning	2	157,5	153,0	105,4	98,9	149,1
<b>Totala skatteintäkter</b>		<b>710,8</b>	<b>709,4</b>	<b>473,1</b>	<b>450,3</b>	<b>675,9</b>
Finansiella intäkter	3	2,0	4,7	1,5	8,8	14,4
Finansiella kostnader	4	-2,0	-4,7	-1,7	-9,0	-11,2
<b>ÅRETS RESULTAT</b>		<b>20,0</b>	<b>5,0</b>	<b>25,2</b>	<b>7,1</b>	<b>-4,9</b>

## NOTER Delårsbokslut (Obs ej prognos, utan augustisiffror)

### Not 1

<b>Skatteintäkter</b>	<b>2016</b>	<b>2015</b>	<b>2014</b>	<b>2013</b>	<b>2012</b>
Kommunalskatt	371,4	350,9	338,3	334,6	309,2
Mellankommunal avräkning	0,3	0,5			
Prognos innevarande år	-3,3	0,4	1,0	-2,4	6,2
Prognos föregående år	-0,7	-0,4			
<b>SUMMA</b>	<b>367,7</b>	<b>351,4</b>	<b>339,3</b>	<b>333,2</b>	<b>315,4</b>

### Not 2

<b>Generella statsbidrag och utjämning</b>	<b>2016</b>	<b>2015</b>	<b>2014</b>	<b>2013</b>	<b>2012</b>
Inkomstutjämningsbidrag, strukturbidrag	81,9	78,6	76,5	74,6	74,7
Kostnadsutjämning	4,2	-0,3	0,9	-3,7	0,9
Utjämningsbidrag LSS	2,5	3,9	4,8	6,1	9,0
Fastighetsavgift, Regleringsbidrag	16,8	16,7	18,0	19,5	18,3
Avräkning landstinget	0,0	0,0	0,4	-0,0	-0,8
<b>SUMMA</b>	<b>105,4</b>	<b>98,9</b>	<b>100,6</b>	<b>96,5</b>	<b>102,1</b>

### Not 3

<b>Finansiella intäkter</b>	<b>2016</b>	<b>2015</b>	<b>2014</b>	<b>2013</b>	<b>2012</b>
Ränteintäkter likvida medel	0,1	0,2	1,5	0,7	2,5
Försäljning ränteintäkter värdepapper	1,2	8,6	1,2	1,2	0,0
Övrigt	0,2	0,0	1,4	0,6	0,4
<b>SUMMA</b>	<b>1,5</b>	<b>8,8</b>	<b>4,1</b>	<b>2,5</b>	<b>2,9</b>

### Not 4

<b>Finansiella kostnader</b>	<b>2016</b>	<b>2015</b>	<b>2014</b>	<b>2013</b>	<b>2012</b>
Räntor på lån	0,4	0,3	1,1	1,6	2,6
Eliminering ränteintäkter pensionskapital	1,2	8,6	2,9	1,9	1,8
Övrigt	0,1	0,1	0,7		
<b>SUMMA</b>	<b>1,7</b>	<b>9,0</b>	<b>4,7</b>	<b>3,5</b>	<b>4,4</b>

# Balansräkning, kommunen Mkr

	Not	Helårprog 2016	Delår 2016	Delår 2015	Delår 2014	Bokslut 2015
<b>TILLGÅNGAR</b>						
<b>Anläggningstillgångar</b>						
<u>Materiella anläggningstillgångar</u>						
Mark, byggnader och anläggningar		504,0	506,1	498,6	509,2	502,9
Maskiner och inventarier		22,0	20,7	17,5	21,0	21,8
Exploateringsfastigheter		143,5	143,3	150,6	142,6	143,3
<u>Finansiella anläggningstillgångar</u>						
Aktier och andelar		22,9	22,9	22,9	23,0	22,9
Långfristiga fordringar	2	20,1	20,1	19,3	18,2	19,6
<b>Summa anläggningstillgångar</b>		<b>712,5</b>	<b>713,1</b>	<b>708,9</b>	<b>714,0</b>	<b>710,5</b>
<b>Omsättningstillgångar</b>						
Värdepappersplaceringar	1	132,0	131,5	134,0	117,5	135,5
Förråd m.m.	3	1,8	1,8	1,8	1,7	1,8
Kortfristiga fordringar	4	72,0	74,6	46,7	39,1	63,5
Kassa och bank		0,7	0,7	0,5	0,6	0,8
<b>Summa omsättningstillgångar</b>		<b>206,5</b>	<b>208,6</b>	<b>183,0</b>	<b>158,8</b>	<b>201,6</b>
<b>SUMMA TILLGÅNGAR</b>		<b>919,0</b>	<b>921,7</b>	<b>891,9</b>	<b>872,9</b>	<b>912,1</b>
<b>EGET KAPITAL, AVSÄTTNINGAR OCH SKULDER</b>						
<b>Eget kapital</b>						
Därav årets resultat		556,0	561,2	538,1	540,1	536,0
		+20,0	+25,2	+7,1	+2,2	+4,9
<b>Avsättningar</b>	5	<b>69,0</b>	<b>68,6</b>	<b>63,2</b>	<b>47,1</b>	<b>67,6</b>
<b>Skulder</b>						
Långfristiga skulder		56,5	56,5	55,8	58,5	56,5
Kortfristiga skulder	6	237,5	235,4	234,8	227,2	252,0
<b>Summa skulder</b>		<b>294,0</b>	<b>291,9</b>	<b>290,6</b>	<b>285,7</b>	<b>308,5</b>
<b>SUMMA EGET KAPITAL, AVSÄTTNINGAR OCH SKULDER</b>		<b>919,0</b>	<b>921,7</b>	<b>891,9</b>	<b>872,9</b>	<b>912,1</b>
<b>Ansvarsförbindelser</b>						
Pensionsförpliktelser inkl löneskatt tom1997-12-31		242,4	242,4	261,7	271,0	240,4
Borgensförbindelse		297,7	297,7	297,7	294,6	31,5
Solidarisk borgen Kommuninvest		355,1	401,7	401,7	292,1	338,1
<b>Kreditlöften</b>						
Handelsbanken *		190,0	190,0	165,0	165,0	165,0
Swedbank		20,0	20,0	20,0	20,0	20,0
Nordea		10,0	10,0	10,0	10,0	10,0
* kommunens + elverkets kredit						
<b>FINANSIERINGSANALYS</b>						
		<b>Delår 2016</b>	<b>Delår 2015</b>	<b>Delår 2014</b>	<b>Delår 2013</b>	<b>Delår 2012</b>
<b>Tillförda medel</b>						
Resultat före jämförelsestör poster och avskrivning		51,7	33,2	27,5	35,8	42,9
Försäljning av anläggningstillgångar		0	0	-0,9	0,0	0,0
Exploateringsfastigheter mm		0	0	0,0	0,0	0,1
Ökning av långfristiga skulder o avsättningar		1,0	8,8	2,9	1,5	29,1
Minskning av långfristiga fordringar och värdepapper		0	0,0	0,0	0,0	0,0
<b>Övrigt</b>		<b>0</b>	<b>1,3</b>			
<b>Summa tillförda medel</b>		<b>52,7</b>	<b>43,3</b>	<b>29,5</b>	<b>37,3</b>	<b>72,1</b>
<b>Använda medel</b>						
Nettoinvesteringar		25,6	17,6	36,8	12,9	19,8
Ökning långfristiga fordringar och värdepapper		0,5	1,5	0,2	0,0	0,5
Minskning av långfristiga skulder o avsättningar		0,0	0,0	0,0	0,0	23,4
Övrigt		3,0	0,0	5,4	0,9	0,0
<b>Summa använda medel</b>		<b>29,1</b>	<b>19,1</b>	<b>42,4</b>	<b>13,7</b>	<b>43,7</b>
<b>FÖRÄNDRING AV RÖRELSEKAPITAL</b>		<b>23,6</b>	<b>24,1</b>	<b>-12,9</b>	<b>23,6</b>	<b>28,4</b>
<b>SPECIFIKATION, FÖRÄNDRING AV RÖRELSEKAPITAL</b>						
Ändring förråd		0,0	0,1	-0,4	0,0	-0,4
Ändring kortfristiga fordringar		11,1	-5,1	-13,7	-15,9	-16,8
Ändring kortfristiga skulder		16,6	16,5	-1,6	39,6	48,9
Ändring likvida medel		-0,1	0,0	0,0	0,0	0,2
Ändring värdepapper		-4,0	12,6	2,8	-0,1	-3,5
<b>FÖRÄNDRING AV RÖRELSEKAPITAL</b>		<b>23,6</b>	<b>24,1</b>	<b>-12,9</b>	<b>23,6</b>	<b>28,4</b>

# Balansräkning, kommunen Mkr

Noter delårsredovisning	Delår	Delår	Delår	Delår	Delår
<b>1. Värdepappersplaceringar</b>	<b>2016</b>	<b>2015</b>	<b>2014</b>	<b>2013</b>	<b>2012</b>
Placering pensionsmedel	131,5	134,0	117,5	110,9	102,2
Akkumulerad avkastning totalt	26,3	29,2	16,7	10,1	6,3
<b>SUMMA</b>	<b>131,5</b>	<b>134,0</b>	<b>117,5</b>	<b>110,9</b>	<b>102,2</b>
<b>2. Långfristiga fordringar</b>	<b>Delår</b>	<b>Delår</b>	<b>Delår</b>	<b>Delår</b>	<b>Delår</b>
	<b>2016</b>	<b>2015</b>	<b>2014</b>	<b>2013</b>	<b>2012</b>
Utlämnade lån	2,6	2,5	2,7	2,4	3,2
Bostadsrättsförening Folkparken	15,1	15,5	15,5	15,5	15,5
Demensboende Furugården	0,8	1,3			
Fiberföreningar	1,6				
<b>SUMMA</b>	<b>20,1</b>	<b>19,3</b>	<b>18,2</b>	<b>17,9</b>	<b>18,7</b>
<b>3. Förråd</b>	<b>2016</b>	<b>2015</b>	<b>2014</b>	<b>2013</b>	<b>2012</b>
Elverkets förråd	1,1	1,1	1,2	1,3	1,7
Tekniska förvaltningens förråd	0,6	0,6	0,7	0,7	0,7
Presentartiklar	0,1	0,1	0,1	0,1	0,1
<b>SUMMA</b>	<b>1,8</b>	<b>1,8</b>	<b>2,0</b>	<b>2,1</b>	<b>2,5</b>
<b>4. Kortfristiga fordringar</b>	<b>Delår</b>	<b>Delår</b>	<b>Delår</b>	<b>Delår</b>	<b>Delår</b>
	<b>2016</b>	<b>2015</b>	<b>2014</b>	<b>2013</b>	<b>2012</b>
Fastighetsavgifter	15,0	13,3	12,0	11,2	8,0
Kommunalskatt	0,0	0,0	-2,1	4,6	15,6
Kundfordringar	20,0	14,5	20,2	21,5	12,7
Elverkets fordringar exkl kundfordring	0,4	0,4	0,1	0,4	0,2
Interimsfordringar hyra, städ mm	29,2	11,5	3,7	8,4	2,0
Fordran mervärdesskatt	4,0	3,1	3,1	1,5	1,8
Övriga fordringar	7,4	3,8	2,1	3,5	0,4
<b>SUMMA</b>	<b>76,0</b>	<b>46,6</b>	<b>39,1</b>	<b>51,1</b>	<b>40,7</b>
<b>Avsättning pensionsförpliktelser</b>	<b>Delår</b>	<b>Delår</b>	<b>Delår</b>	<b>Delår</b>	<b>Delår</b>
	<b>2016</b>	<b>2015</b>	<b>2014</b>	<b>2013</b>	<b>2012</b>
Pensionsskuld	29,1	26,5	24,0	20,9	17,9
Särskild löneskatt pensionsskuld	7,0	6,4	5,8	5,0	4,3
Akkumulerad avkastning placerade pensionsmedel	26,3	29,2	16,7	10,1	6,3
<b>SUMMA</b>	<b>62,4</b>	<b>62,1</b>	<b>46,5</b>	<b>36,0</b>	<b>28,5</b>
<b>Övriga avsättningar</b>					
Avsättning Renhållning (år 09-11 deponi)	4,7	1,5	1,4	1,1	1,1
Avsättning VA-fond före 2008	0,7	0,7	0,7	0,9	1,2
Avsättning VA-fond from 2008	0,8	-1,1	-1,5	-1,2	-0,6
Avsättningar förvaltningar	0,0	0,0	0,0	0,0	0,0
Avsättning flyktingmedel	0,0	0,0	0,0	0,0	0,0
<b>SUMMA</b>	<b>6,2</b>	<b>1,1</b>	<b>0,6</b>	<b>0,8</b>	<b>1,8</b>
<b>6. Kortfristiga skulder</b>	<b>Delår</b>	<b>Delår</b>	<b>Delår</b>	<b>Delår</b>	<b>Delår</b>
	<b>2016</b>	<b>2015</b>	<b>2014</b>	<b>2013</b>	<b>2012</b>
Leverantörsskulder	38,7	32,5	32,4	28,9	17,9
Checkräkningskonto	101,4	127,7	118,8	114,4	108,3
Skatteintäkter avräkning	3,4	-0,4	0,0	0,0	0,0
Elverket kortfristig skulder m	1,7	6,9	1,0	2,0	1,8
Arbetsgivaravgifter och källskatt	20,3	17,8	16,7	15,7	14,5
Övriga interimsskulder och periodiseringar	13,6	0,5	11,1	8,3	8,4
Pensionskostnad individuell del	11,6	13,2	13,6	12,8	12,9
Särskild löneskatt individuell del	6,9	3,9	3,4	3,4	3,4
Semesterlöneskuld-okompenserad tid	33,0	32,4	29,8	30,1	29,5
Extra flyktingmedel	4,5				
Försvarmuseum	0,3	0,3	0,3	1,8	1,9
<b>SUMMA</b>	<b>235,4</b>	<b>234,8</b>	<b>227,1</b>	<b>217,4</b>	<b>198,6</b>

# Verksamhetsberättelse Kommunstyrelse

Ordförande: Allan Ragnarsson (m)  
Förvaltningschef, Bengt Olof Magnusson  
Nettokostnad totalt: 37 892 tkr

	Prognos 2016	Budget 2016	Delår 2016	Bokslut 2015
<b>RESULTATRÄKNING, TKR</b>				
Verksamhetens intäkter	+ 68 100	+14 292	+45 458	+63 695
Verksamhetens kostnader	- 126 447	-75 478	- 81 453	-119 699
<b>Verksamhetens nettokostnader</b>	<b>- 58 347</b>	<b>-61 186</b>	<b>-35 995</b>	<b>- 56 004</b>
Finansiella kostnader	- 852	- 0	- 568	- 739
Avskrivningar	- 1 992	- 5	- 1 328	- 1 702
<b>Resultat efter avskrivningar</b>	<b>- 61 191</b>	<b>-61 191</b>	<b>- 37 892</b>	<b>- 58 445</b>
▫ Kommunbidrag	+ 61 191	+61 191	+40 748	+ 60 634
<b>ÅRETS RESULTAT</b>	<b>0</b>	<b>0</b>	<b>+ 2 856</b>	<b>+ 2 189</b>

## MÅLUPPFYLLELSE NÄMND OCH VERKSAMHET

Grönt uppfyllt , Gult delvis uppfyllt , Rött inte uppfyllt	Uppfyllt	Delvis uppfyllt	Ej uppfyllt
103 Kommunen är fortsatt en drivande aktör för en elektrifiering och modernisering av järnvägen (Y:et)	Uppfyllt		
103 Vidta nödvändiga åtgärder för att skapa möjligheter för en framtida bana för höghastighetståg	Uppfyllt		
103 Fortsätta det strategiska miljöarbetet enligt miljöprogrammet lokalt och aktivt delta i det länsgemensamma arbetet regionalt	Uppfyllt		
103 Genomförande av handlingsplaner kopplade till boendeutvecklingsprogrammet i syfte att nå befolkningsmålet på 14.000 invånare år 2025			Ej uppfyllt
103 Kommunen fortsätter arbeta aktivt och i bred samverkan med andra aktörer för att skapa möjligheter till arbete, sysselsättning och egen försörjning för arbetslösa samt medverka till att fler sociala företag startas.		Delvis uppfyllt	
103 Fortsätta det strategiska utvecklingsarbetet där kommunens vision, värdegrund och ständiga förbättringar fördjupas och kopplas till ett chefsutvecklingsprogram för samtliga kommunens chefer	Uppfyllt		
103 Kommunens arbete med ständiga förbättringar på enhetsnivå kopplas till nyckeltal och mått i SKL:s modell Kommunens Kvalitet i Korthet (KKiK), öppna jämförelser och egna mått			Ej uppfyllt
103 Kommunens strategiska marknadsföring, med särskilt fokus på befolkningsutvecklingen, har i den med näringslivet gemensamma marknadsplanen kopplats till vision, värdegrund och fullmäktiges övergripande mål		Delvis uppfyllt	
103 Främja att ett ungdomsforum / råd tillskapas för att ta tillvara på ungdomarnas röst i utvecklingen av samhället och kommunens verksamheter		Delvis uppfyllt	
103 All planering och enskilda uppdrag ska, där så är möjligt, ske med koppling till långsiktig ekonomisk, ekologisk och social hållbarhet och FN:s barnkonvention genom att vi alltid ska se till barn och ungdomars bästa i de verksamheter som bedrivs.			Ej uppfyllt
106 Kommunen är en pådrivande kraft i de externa samarbeten där vi ingår och arbetet präglas av omvärldsbevakning och öppenhet med kommunens invånare i fokus		Delvis uppfyllt	
106 Marknadsföra och bidra till fler företagsetableringar och ett ökat antal transporter på järnväg istället för på väg			Ej uppfyllt
106 Driva arbetet med Svenska Möbelklustret och Gnosjöregionens näringslivsråd vidare i samverkan med Vaggeryds Näringslivsråd		Delvis uppfyllt	
110 Kommunikation och delaktighet de vi är till för upplever att de får god service och bemötande		Delvis uppfyllt	
110 Medborgarna upplever att de har insyn och inflytande över kommunens verksamheter med goda möjligheter att delta i kommunens utveckling		Delvis uppfyllt	
120 Fortsätta att arbeta med Energifrågorna. Vi har precis avslutat en stor utredning "Energi & klimatstrategi".		Delvis uppfyllt	
131 Service, bemötande och tillgänglighet		Delvis uppfyllt	
131 Miljö, Verkställighet enligt miljöprogram		Delvis uppfyllt	
131 Integration och social välfärd		Delvis uppfyllt	

## Verksamhetsberättelse Kommunstyrelse

131 Gott förhållningssätt		Delvis uppfyllt	
131 Näringslivsutveckling		Delvis uppfyllt	
136 Arbetsmarknadsenheten ska tillsammans med arbetsförmedling ordnar minst två träffar s.k. "frukostmöten" med arbetsgivare under 2016.	Uppfyllt		
136 60 % av ungdomarna som är inskrivna i Trappsteget ska ha gått vidare till arbete eller studie vid avslutad insats.	Uppfyllt		
136 AME ska ta emot 40 personer som har försörjningsstöd 2016. 40 % ska ha annan försörjning än försörjningsstöd efter avslutad insats.	Uppfyllt		
136 50 % av personerna med insatsen SEcoach ska ha fått arbete under 2016.	Uppfyllt		
180 Att genom samarbete med andra kommuner i regionen ha etablerat en basplattform för integrationer avseende befintliga verksamhetssystem och etjänster.	Uppfyllt		
180 Säkerställa systemsäkerhetsplaner och avbrottsplaner för de system som IT enheten ansvarar för och genomföra/öva minst 2 katastrofscenarier		Delvis uppfyllt	
181 Förbättra kontakten med kommunen för invånarna genom en "one door in" funktion för besök, telefon och mail.			Ej uppfyllt
181 Ge nyanställd receptionspersonal utbildning i stressiga och besvärliga samtal . Detta för bästa service och största trygghet i bemötandet.			Ej uppfyllt
758 Fortsätta att aktivt jobba för att så många flyktingar som möjligt ska ha arbete eller sysselsättning. Vi har ambitionen att verksamheten får ta mer aktiv del i arbetsförmedlingens arbete, t.ex. medverka vid inskrivning/kartläggning. Arbetsmarknadsenheten har god kunskap om den lokala arbetsmarknaden och också ett större lokalt kontaktnät. Där ser vi att ett utökat samarbete gynnar den enskilde.	Uppfyllt		
161 Ledar och medarbetarutveckling. För att Vaggeryds kommun ska bli en attraktiv arbetsgivare med hälsofrämjande arbetsplatser som kan behålla och rekrytera ny personal med rätt kompetens samt skapa ett långsiktigt hållbart arbetsliv är ledar och medarbetarutveckling är en viktig del av kommunens personalpolitik.		Delvis uppfyllt	
161 Effektivt lönearbete	Uppfyllt		
162 Arbeta för ökad delaktighet och engagemang bland föreningsliv, näringsliv och inom kommunen för marknadsplanen och dess strategier.		Delvis uppfyllt	
162 Arbeta för ökad exponering och marknadsföring av kommunen som boende och etableringsort tillsammans med aktörer i samhället såsom handlare, mäklare, byggföretag och föreningar.	Uppfyllt		
162 Fortsätta stärka kompetensförsörjningen och möjligheten till YHutbildningar och samverkan mellan skola och näringsliv.		Delvis uppfyllt	
162 Arbeta för att stärka samarbetet och företagandet inom handels, service och tjänstesektorn i syfte att skapa attraktiva och levande centrum.		Delvis uppfyllt	
162 Stödja befintligt näringsliv och den befintliga industrin.		Delvis uppfyllt	
162 Arbeta för och tillsammans med befintliga företag inom möbelbranschen i utvecklingen av kommunen som en del av Möbelriket.		Delvis uppfyllt	
170 Påbörja omarbetning av kommunens översiktsplan			Ej uppfyllt
170 Fysisk planering och samhällsutveckling ska ske i öppen dialog med invånarna.		Delvis uppfyllt	
368 Strävan efter att öka turtätheten		Delvis uppfyllt	
368 Kommunen fortsätter vara en drivande aktör i arbetet med elektrifiering och utveckling av järnvägen (Y:et)	Uppfyllt		
197 Minimera skador och utgifter. Skapa tillförlitlig dokumentation i Platinasystemet		Delvis uppfyllt	
272 En ökad uthyrningsfrekvens både externt och internt i alla husets uthyrbara lokaler.	Uppfyllt		
430 Fortsätta utveckla informationsmaterial för turister och besökare i samverkan med handel och lokala turismaktörer	Uppfyllt		
430 Bidra till att fler tar del av kommunens lokala utbud för invånare, besökare och turister		Delvis uppfyllt	
444 Belys eventuella behov av att komplettera lokalens utrustning i förhållande till avsedda ändamål			

# Verksamhetsberättelse Kommunstyrelse

## KOMMENTARER MÅLUPPFYLLELSE

131 På grund av personalbyten har utbildningen inte gått att genomföra. Målet kvarstår med förhoppning att även kunna medverka i en receptions kurs/konferens.

180 Plattformen är på plats, diskussioner fortgår angående fortsättningen och hur gemensam användning kan ske.

180 Säkerställa systemsäkerhetsplaner för IT enheten. Dokumentation och planering genomförs just nu, det praktiska kommer att testas under senare delen av året.

## EKONOMISK ANALYS

### Kommentarer till avvikelse mot budget

103 Kommunstyrelse: programmet har gett underskott flera år i rad och budgetförstärkning planeras till 2017

104 Utvecklingsprojekt: Beräknat underskott finns för mottagandekostnader . Dessutom belastar restlönekostnader för tidigare socialchef med 1,6 mkr programmet och är inte finansierat via budget

161 Personalvård: lägre kostnader än beräknat för chefsutbildning och fackliga företrädare ger överskott

Övriga program har potential att följa budgeterade anslag.

## VÄSENTLIGA HÄNDELSE

### Ekonomienheten

Ett uppgraderingsprojekt pågår under 2016 för att lyfta ekonomisystemet Agresso till en nyare version Milestone 5 . Det rör sig om ett omfattande arbete där två nya moduler installeras; nämligen ett utbyte av anläggningsmodulen samt nyinstallation av budgetprogrammet Planner. Dessutom kommer inköpsdelen av Agresso kompletteras med Sveorder och ses över.

Upphandlingsenheten har även tagit fram ett förslag till en ny inköpsorganisation där beställarna blir något färre men mer utbildade och professionella.

### Serviceenheten

Teatersalongen har fått ett lyft genom ny belysning, delvis nytt tak när aspets tagits bort och översyn med byten av salongsstolarna.

### IT enheten

Elever och personal inom skolan har under 2016 flyttats från eget AD till det övergripande gemensamma. Samtidigt har FirstClass ersatts med Office 365 för hela skolverksamheten.

## AME

Arbetsmarknadsenhetens uppdrag är att samordna och driva de arbetsmarknadspolitiska frågorna i kommunen. Omfattningen av olika åtgärder varierar med arbetsmarknadsläget. Olika insatser behövs för att stärka den enskildes möjlighet att få och behålla ett arbete. Arbetsförmedlingen har det huvudsakliga ansvaret att matcha människor till arbete men kommun är viktig aktör. Kommunala insatser görs främst i samråd med arbetsförmedlingen varför arbetsförmedlingen är en mycket viktig samverkanspart i arbetsmarknadsenhetens uppdrag. Diskussion förs ständigt om utökad samverkan. Bland annat har en ny lokal överenskommelse om lednings-samverkan mellan kommunen och arbetsförmedlingen träffats. En samlokalisering där arbetsförmedlingen flyttar in i arbetsmarknadsenhetens lokaler planeras och här tror vi på stora samordning-och synergieffekter.

Under året har vi ordnat ett frukostmöte tillsammans med arbetsförmedlingen med arbetsgivare och 56 personer deltog. Datum för ytterligare ett frukostmöte är inbokat. Arbetsförmedlingen är också en aktiv även i vår ungdomsverksamhet Trappsteget. I Trappsteget har 6 stycken ungdomar avslutats under perioden. 83% av dessa är vidare till egen försörjning. När det gäller samverkan runt försörjningsstödet i kommunen så är Trappsteget en viktig komponent men försörjningsstödet präglar även övrig verksamhet på arbetsmarknadsenheten. Sista augusti hade vi 23 inskrivna från försörjningsstödet. Vi försätter att arbetar med Valfärdsjobb som är riktat mot försörjningsstöds mottagare. Under året har 11 personer fått valfärdsanställning, fått lön och blivit självförsörjande. Vi ser att vi har kapacitet att ta emot fler uppdrag från försörjningsstödet. Vi har arbetat en del med att förenkla flödet mellan försörjningsstöd och arbetsmarknadsenheten och vi arbetar vidare med frågan och att analysera målgruppens behov. Notera att antalet hushåll med försörjningsstöd har minskat märkbart jämfört mellan 2015 och 2016.

AME arbetar aktivt med metoden Supported Employment, SE. Metoden är ett stöd för individen att söka, få och behålla ett arbete. Arbetsmarknadsenhetens SE-coacher arbetar intensivt med att knyta arbetsgivarkontakter och stötta individen ut i lönearbete. Vi ser att metoden har effekt och är kostnadseffektiv, mer än hälften med insatsen har fått arbete.

## FLYKTINGMOTTAGNING, VERKSAMHET

Flyktningmottagningen har haft en ökad belastning under 2016 på grund av ett ökat antal nyanlända i kommunen. 2015 blev utfallet blev 28 nyanlända totalt på helår och prognosen för i år beräknas till omkring 110. Fram till sista augusti har flyktningmottagningen tagit emot 18 individer som kan räknas in i avtalet (46 i avtalet). 32 har flyttat in genom anknytning eller bosatt sig på egenhand. Det innebär att totalt 50 nyanlända har hanterats i mottagningen fram till sista augusti. Boendefrågan har varit i fokus under året. Vi driver ett projekt med medel från länsstyrelsen, Supported Residence där man arbetar aktivt för att nyanländas behov av bostäder. Förutom att underhålla goda relationer med det kommunala bostadsbolaget har vi aktivt arbetat för att etablera en bra kontakt



med privata hyresvärdar. Vi har under perioden tecknat en överenskommelse med VSBO i syfte att möta behovet av bostäder. Arbetsförmedlingen har ansvar för etableringsuppdraget de två första åren, och kommunen för bosättningen. Under året har samtal förts med arbetsförmedlingen om att arbetsmarknadsenheten ska få ta en mer aktiv roll redan under etableringen och förslag till avtal runt målgruppen finns och ska sjasättas under året.

### **FRAMÅTBlick**

131 Att ge personalen den utbildning och de kunskaper som behövs för ett väl utfört arbete i bemötande och tillgänglighet.

180 Att basplattformen ska bli grunden i framtida e-funktionalitet

### **FASTIGHETSENHETEN**

Det kommer att byggas en hel del under de närmaste åren. Ny grundskola i Vaggeryd, Ny förskola i Vaggeryd, om – och Tillbyggnad av Bondstorps skola, ombyggnadsarbeten i befintliga skolor föranledda av Arbetsmiljöverkets krav, sex (6) Småhus i Skillingaryd m.m.m.m.

## Delårsbokslut Kommunstyrelsen 2016 per Augusti

Program	Beskrivning Nettokostnader	Nettokostnad	Nettokostn	Budget-	Nettobudget	Årsbudget	Prognos helår	Kommentar
		tom aug Tkr	tom Aug förra året	avvikelse Tkr	tom Aug Tkr		Tkr	
101	Kommunfullmäktige	457	335	-144	313	470	-100	Underskott
103	Kommunstyrelse	3 655	3 646	-996	2 659	3 988	-600	Underskott
104	Utvecklingsprojekt	3 542	1 094	-2 129	1 413	2 120	-1 500	Extraordinär lön!
105	Kommunalt partistöd	294	293	39	333	500	0	Utbetalt
110	Kommunal information	540	542	-40	500	750	0	
120	Fastighetsenhet	25	-2 730	-25	0	0	0	
131	Kommunledning	10 921	11 448	2 013	12 934	19 441	600	Bla a vakans ekchef
136	Arbetsmarknadsåtgärder	4 034	3 912	616	4 650	6 991	0	
143	Avräkning VSBo mm	0	0	0	0	0	0	
161	Personalvård och personalutbildning	-97	91	1 510	1 413	2 120	600	Överskott
162	Näringslivsbefrämjande åtgärder	1 520	1 200	-430	1 090	1 635	-100	Underskott
169	Övriga personaladministrativa åtgärder	310	539	157	467	700	0	
170	Bygg och plan	208	464	619	827	1 240	200	Överskott
180	Datakommunikation	3 180	2 825	147	3 327	5 001	0	
181	Televäxel	747	980	344	1 091	1 639	0	
197	Försäkringar	1 040	741	-373	667	1 000	0	särskild avräkning
199	Övrig verksamhet Ks	350	696	203	553	830	0	
215	Saneringsfastigheter	0	0	0	0	0	0	
272	Skillingehus	476	258	-105	371	558		
368	Kollektivtrafik	10	150	-3	7	10	0	Region Jönköpings län
415	Sidoordnad verksamhet, externa proje	0	214	0	0	0	0	
430	Turistbefrämjande åtgärder	379	406	78	457	686		
444	Samlingslokaler Skillingehus	166	245	171	337	506	100	
471	Samlingslokaler Skillingehus	166	243	171	337	506	100	
752	Försörjningsstöd	6 497	7 197	503	7 000	10 500	200	Överskott
758	Flyktingmottagning	-530	36	530	0	0	500	
<b>Totalt</b>		<b>37 890</b>	<b>34 825</b>	<b>2 856</b>	<b>40 746</b>	<b>61 191</b>	<b>0</b>	

# Verksamhetsberättelse Räddningstjänst

Ordförande: Gert Jonsson (m)  
Förvaltningschef, Fredrik Björnberg  
Nettokostnad totalt:

	Prognos 2016	Budget 2016	Delår 2016	Bokslut 2015
<b>RESULTATRÄKNING, TKR</b>				
Verksamhetens intäkter	+2 700	+1 155	+1 164	+1 996
Verksamhetens kostnader	-13 200	- 11 152	-7 484	-11 227
<b>Verksamhetens nettokostnader</b>	<b>-10 500</b>	<b>-9 997</b>	<b>-6 320</b>	<b>-9 231</b>
Finansiella kostnader	-49	- 49	-30	- 49
Avskrivningar	-557	-557	-374	- 557
<b>Resultat efter avskrivningar</b>	<b>-11 106</b>	<b>-10 603</b>	<b>-6 724</b>	<b>-9 837</b>
Kommunbidrag	+10 603	+10 603	+7 063	+10073
<b>ÅRETS RESULTAT</b>	<b>-503</b>	<b>0</b>	<b>+338</b>	<b>+236</b>

## EKONOMISKT RESULTAT

880 Räddningstjänst  
Vid delårsbokslutet redovisas ett positivt resultat på 229 tkr.

893 Befolkningsskydd och krisberedskap  
Vid delårsbokslutet redovisas ett positivt resultat på 109 tkr.

## MÅLUPPFYLLELSE NÄMND OCH VERKSAMHET

Grönt uppfyllt , Gult delvis uppfyllt , Rött inte uppfyllt				
Den enskildes egen förmåga att hantera kriser, olyckor och brott ska stärkas.	1			
Kommunen ska ha en god förmåga att hantera frekvent förekommande kriser, olyckor och brott såväl före som under och efter en inträffad händelse.	2			
Kommunen ska ha en väl genomtänkt krishanteringsorganisation som klarar av att anpassa sig till allt från vardagliga händelser till de som succesivt utvecklas till en stor påfrestning men även en hastigt uppkommen kris.	3			
Räddningstjänsten ska ha en utvecklingsorienterad omvärldsbevakning som genom att lära av egna och andras erfarenheter värnar kommunens skyddsvärden och attraktivitet.	4			
Räddningstjänsten ska genom intern samordning skapa en effektiv helhetshandtering och genom extern samverkan skapa uthållig livskraft och slagstyrka.	5			

## KOMMENTARER MÅLUPPFYLLELSE

### Räddningstjänst samt Befolkningsskydd och krisberedskap

Räddningstjänsten bedöms i stort hittills under året följa beslutade nämndsmål. Några områden på verksamhetsnivå bedöms inte riktigt nå önskad nivå. Räddningstjänsten bedömer att verksamhetens mål kommer att vara uppfyllda i slutet av året. Dock ser räddningstjänsten att verksamhetsmålen beträffande införandet ett antal tekniska stödsystem inte fullt ut kommer att nås. Orsak till detta är såväl systemtekniska som personalresursmässiga. Fortsatt arbete med införandet sker. Nämndsmålet kring krishanteringsorganisation kommer inte att vara fullt uppfyllt till årsskiftet då arbetet med kommunövergripande planering pågår under hösten samt att utbildning är planerad att genomföras under början av 2017

### EKONOMISK ANALYS

#### Kommentarer till avvikelser mot budget

Den positiva avvikelserna vid delårsbokslutet beror på att budgeterade intäkter har kommit under den nu redovisade delen av året men att budgeterade samt oförutsedda kostnader kommer att belasta budgeten under den

kvarvarande delen av året. Räddningstjänsten bedömer att verksamheten på helåret kommer att avvika ca 500 tkr negativt från budget på grund av den omfattande räddningsinsatsen som genomförts i samband med branden på JRABs anläggning i Vaggeryd.

### VÄSENTLIGA HÄNDELSER

#### Räddningstjänst 2016

Under året har ytterligare 3 deltidspersonal till den operativa organisationen rekryterats vilket gör att deltidsorganisationen är fulltalig.

Kommunens handlingsprogram för trygghet och säkerhet har politiskt antagits av KF. Till detta handlingsprogram har också ett antal underliggande delprogram antagits. Dessa program ger en inriktning för kommunens arbete inom trygghet och säkerhet för hela mandatperioden.

Antalet räddningsinsatser är hittills i år högre än motsvarande period tidigare år, lyckligtvis är det bara ett fåtal som är av större omfattning. Räddningstjänsten har dessutom stöttat kommunerna i övriga RäddSamF samt Hultsfreds kommun vid ett antal händelser, bland annat flera större skogsbränder under sommaren.

Efter periodens utgång har en mycket omfattande räddningsinsats genomförts i samband med en brand på JRABs anläggning i Vaggeryd. Insatsen har hanterats med stöd av länets samtliga kommuner samt Ydre och

Ljungby.

### **PERSONAL, ÅTGÄRDER MOT OHÄLSOTAL**

Räddningstjänsten har en god personalsituation både inom heltids- och deltidsorganisationen. Inga större arbetsskador har rapporterats.

### **INTERN KONTROLL**

Fortsatt arbete med att implementera IT-stödsystem för internkontroll har skett.

### **FRAMÅTBlick**

Vi har under året fått information om Myndigheten för samhällsskydd och beredskaps (MSB) planerade reformering av utbildningssystemet för deltidsbrandmän. Räddningstjänsten bedömer att detta kommer rendera i ett större behov av grundutbildning i lokal och regional regi.

Utifrån en förändrad tillsynsprocess och omfattningen av räddningstjänstens åligganden i allmänhet bedömer räddningstjänsten det svårt att genomföra tillsyner i önskad omfattning.

När det gäller förändringen av det civila försvaret räknar räddningstjänsten med att staten under 2017 kommer med direktiv till kommunerna.

# Verksamhetsberättelse Teknisk verksamhet

Ordförande: Per Olof Toftgård (c)  
Förvaltningschef, Magnus Ljunggren  
Nettokostnad totalt:

RESULTATRÄKNING, TKR	Prognos 2016	Budget 2016	Delår 2016	Bokslut 2015
Verksamhetens intäkter	+49 000	+49 647	+26 289	+51 251
Verksamhetens kostnader	-61 547	- 63 336	-32 891	-62 898
<b>Verksamhetens nettokostnader</b>	<b>-12 547</b>	<b>-13 689</b>	<b>-6 602</b>	<b>-11 647</b>
Finansiella kostnader	-7 089	-6 755	-4 726	-7 355
Avskrivningar	-8 335	-8 592	-5 557	-7 917
<b>Resultat efter avskrivningar</b>	<b>-27 971</b>	<b>-29 036</b>	<b>-16 885</b>	<b>-26 919</b>
Kommunbidrag	29 171	+29 036	19 432	+29168
<b>ÅRETS RESULTAT</b>	<b>1 200</b>	<b>0</b>	<b>2 547</b>	<b>+2 249</b>

EKONOMISKT RESULTAT	Prognos	Delårsresultat
Skattefinansierad verksamhet	+0	- 1 074
Vatten och avlopp (taxefinansierad)	+200	+1 940
Renhållning (taxefinansierad)	+1 000	+1 681
<b>Totalt</b>	<b>+1 200</b>	<b>+2 547</b>

## MÅLUPPFYLLELSE NÄMND OCH VERKSAMHET

Grönt uppfyllt, Gult delvis uppfyllt, Rött inte uppfyllt			
Utveckla det systematiska arbetsmiljöarbetet genom att identifiera riskfaktorer och friskfaktorer.	1		
Följa upp rapport från genomförd personalenkät med att ta fram konkreta åtgärder till förbättringar av arbetsmiljön.	2		
Genomföra internkontroll enligt plan	3		
Bevaka omvärlden inom verksamhetsområdet för att kunna utveckla och förbättra verksamheten utifrån kundernas behov och ökande krav.	4		
Utveckla metoderna för kvalitets- och förbättringsarbetet inom tekniska kontoret.	5		
Förbättra kvalitén i kommunikationen med våra kunder.	6		
Utveckla den nya webbplatsen bland annat genom målgruppsanpassning, aktivt nyhetsförmedlande och att använda de tekniska lösningar till interaktion som är lämpliga.	7		
Ta fram enhetsmål med hjälp av tekniska kontorets medarbetare.	8		
Utreda hur kommunens skogsbruk kan utvecklas i samklang med friluftslivet, tillsammans med kultur- och fritidsnämnden.	9		
Revidera fastställd GC-plan, samt bygga gång- och cykelvägar enligt planen.	10		
Planera och genomföra åtgärder som ger förutsättningar till mer attraktiva och levande centrum	11		
Uppdatera och förbättra instruktioner och riktlinjer inom den kommunala järnvägsförvaltningen.	12		
Ta fram utvecklingsplan för aktivitetsplatser och lekplatser i samarbete med kultur- och fritidsförvaltningen, samt påbörja ett genomförande.	13		
Utreda förutsättningarna till energiproduktion för eget bruk.	14		
Byta ut maskin- och fordonsparken utifrån målsättningen att upprätthålla en modern och funktionell maskinpark som bidrar till verksamheten, det skapar en bra arbetsmiljö och minskar belastningen på miljön.	15		
Möjliggöra ökad torghandel i Skillingaryd och Vaggeryd genom särskilda torgdagar.	16		
Säkerställa bro och dammfäste vid Kvarndammen i Vaggeryd.	17		
Fastställa VA-plan utifrån antagen VA-översikt och VA-policy, samt påbörja ett genomförande.	18		
Fastställa vattenskyddsområden för Bondstorp och Åker.	19		

# Verksamhetsberättelse Teknisk verksamhet

Ordförande: Per Olof Toftgård (c)  
Förvaltningschef, Magnus Ljunggren  
Nettokostnad totalt:

Påbörja byggnation av ett nytt vattenverk i Vaggeryd.	20			
Ta fram en ny tillståndsansökan gällande avloppsreningsverket i Skillingaryd för att kunna ansluta fler områden till verket.	21			
Successivt förstärka dagvattennätet för att klara de regnvattenmängder som är ett resultat av klimatförändringar.	22			
Påbörja utbytet till fjärravlästa vattenmätare i Vaggeryds kommun.	23			
Ingå samarbete med andra kommuner inom renhållningen för att möta framtida krav och behov.	24			
Planera för införandet av matavfallsortering.	25			
Påbörja revidering av renhållningsordning och avfallstaxa.	26			
Utveckla samarbetet med andra kommuner inom återvinningen för att möta framtida krav och behov.	27			
Utföra MIFO fas 2 undersökning på före detta Skillingaryds norra avfallsupplag.	28			
Utveckla rutiner för att säkerställa att vi kan utföra vårt uppdrag beträffande slamtömning.	29			

## KOMMENTARER MÅLUPPFYLLELSE

I stort bedöms måluppfyllelsen vara ganska bra till delårsbokslutet 2016. Mål 3 (inte uppfyllt) bedöms uppfyllas innan året är slut. Några mål (nr, 8, 11, 14, 18, 21) som är delvis uppfyllda bedöms uppfyllas innan året är slut. Förutsatt att resterande del av året är i linje med bedömd ökad måluppfyllelse så anses måluppfyllelsen i förhållanden till resurser och anspänningen på målen var minst i nivå med förväntningarna.

## TEKNISK VERKSAMHET

Tekniska utskottet ansvarar för kommunens gator och vägar, järnvägar, allmänna platser och torg, parker och planteringar, lekplatser, dricksvatten- och avloppsanläggningar, ledningsnät, renhållning, bidrag till enskild vägghållning, tekniska kontorets förråd, kommunens skogar m.m. Tekniska utskottet är även beslutsorgan när det gäller lokala trafikföreskrifter och ska bevaka trafiksäkerhetsfrågorna i kommunen.

## EKONOMISK ANALYS

### Kommentarer till avvikelse mot budget

Både positiva och negativa avvikelser finns inom programen men totalt förväntas inte budgeterade medel förbrukas. Det är inom renhållningen (taxefinansierat) ett större överskott förväntas. Historiskt har kommunen en förhöjd taxenivå inom renhållningen i förhållande till driftskostnaden för att fondera medel till sluttäckningen av den nedlagda deponi.

## VÄSENTLIGA HÄNDELSE

### Tekniska 2016

Ett nytt verksamhetsområde i nordligaste delen av kommunen har börjat anläggas. Detta område är Vaggeryds första verksamhetsområde inom LogPoint South Sweden i samarbete med Jönköpings kommun. Utbyte av uttjänta vatten- och avloppsledningar har genomförts på Lagastigen i Byarum utifrån VA-policyns intentioner om ledningsförnyelse. VA-policyn antogs av kommunfullmäktige under innevarande år. Beslut om att införa parkeringsövervakning har fattats för att uppnå en mer ordnad parkeringssituation med attraktivare samhällen.

## PERSONAL, ÅTGÄRDER MOT OHÄLSOTAL

Genom förbättringsarbete och effektivare kommunikation ökar alla medarbetares delaktighet och ansvarstagande i sitt eget arbete. Att få vara delaktig och påverka sin egen arbetssituation utifrån verksamhetens behov är viktigt för att möjliggöra en bra arbetsmiljö. Sjukfrånvaron är lägre än samma period 2015.

### Sjukfrånvaro

Sjukfrånvaro i timmar	Ordinarie arbetstid	Sjukfrånvaro i procent %	Sjukfrånvaro fr.o.m. dag 60
899	36 682	2,45	2,66

### Personalkrytering

Några rekryteringar har gjorts under året. Svårigheter finns att få sökande med rätt kompetens vid rekryteringar. Det kan konstateras ett behov att göra kommunen attraktivare som arbetsgivare för en tryggare personalförsörjning över tid.

# Verksamhetsberättelse Teknisk verksamhet

Ordförande: Per Olof Toftgård (c)  
Förvaltningschef, Magnus Ljunggren  
Nettokostnad totalt:

## Arbetsmiljö

Arbetet med arbetsmiljön måste pågå hela tiden och är en viktig faktor i förbättringsarbetet. Under året har skyddsronder och personalmöten genomförts planenligt liksom de obligatoriska hälsoundersökningarna med hjälp av företagshälsovården. Strukturen på APT-möten, driftsmöten, arbetsledarmöten och ledningsgruppsmöten prövas regelbundet för att anpassa mötena utifrån behovet i förhållanden till insats. Den interna kommunikationen har förbättrats bland annat genom att ett nytt intranät infördes. Ombyggnad av omklädningsrum och köksutrymme på avloppsreningsverket i Skillingaryd har påbörjats. Utifrån genomförd personalenkät har områden med förbättringsbehov analyserats, åtgärder har beslutats och påbörjats.

## INTERN KONTROLL

Internkontroll av Skillingaryds avloppsverk och det systematiska arbetsmiljöarbetet kommer att ske i slutet av året.

## FRAMÅTBlick

De tekniska verksamheterna är efterfrågade och storleken på volymökningen påverkas delvis av konjunkturläget och delvis av politiska beslut.

Kommunens ambition i visions- och målarbetet visar att kommande mandatperioder kommer att ge en utbyggnad av allmänna järnvägsspår, gång- och cykelvägar, nya och växande industriområden samt bostadsområden. Efterfrågan på bättre gång- och cykelvägsnät förväntas öka i och med el-cykeln nya möjligheter till snabbare och längre förflyttningar. I framtiden kan el-cykeln kanske ersätta en bil i familjen.

Ett ökat intresse med ett stort engagemang hos invånarna för offentliga miljöer såsom parker, torg och lekplatser, ställer krav på kommunen att genomföra förbättringsåtgärder. En bidragande orsak till ökade kravet på t.ex. grönområden är att den egna täppan blir generellt mindre och det offentliga rummet ersätter detta minskade utrymme.

Volymökningarna kommer att kräva resurser och medför ökade krav på prioriteringar inom de tekniska verksamheterna. Normalt effektiviseras verksamheten för att klara mindre tillkommande åtaganden med förbättrad teknik och effektivare maskiner.

Reinvesteringar och underhåll får ofta stå tillbaka när en kommun expanderar och i besparingstider är detta en utmaning för alla kommuner. Det är väsentligt att kommunens gjorda investeringar inom infrastrukturen samt vatten- och avloppsanläggningar underhålls i motsvarande grad som förslitningarna. Annars tappar kommunens infrastruktur i värde. Om värdebortfall uppstår medför detta också försämrad service mot kund.

En del av tekniska utskottets kostnader är energikostnader (el, diesel, bitumen m.m.). Utvecklingen av energiprisläget och omställning till bättre energiutnyttjande har betydelse för den framtida kommunala servicenivån och en minskad miljöbelastning.

Att vårda det egna humankapitalet i samverkan med inköpta konsulter och entreprenörer är av avgörande betydelse för att ge effektiv efterfrågad service. Att vara en attraktiv arbetsgivare har och kommer att ha betydelse som avspeglar sig i hur kommunen kan erbjuda service.

## Delårsbokslut Tekniska 2016 per Augusti

Program	Beskrivning	Nettokostnad tom april	Nettokostn tom Aug förra året	Budget- avvikelse	Nettobudget tom Aug	Årsbudget	Prognos helår	Kommentar
	Nettokostnader	Tkr	Tkr	Tkr	Tkr		Tkr	
110	Kommunal information	11	0	-11	0	0	0	
153	Gemensam teknisk administration	740	246	-434	306	461	-100	Introduktion och rekryteringskostnader
164	Torgplatser	-13	1	10	-3	-5	0	
170	Bygg och plan	54	70	-53	1	1	0	
188	Kommunförråd	-111	-129	184	73	111	0	
211	Allmän markreserv - skogar	1 966	2 922	482	2 448	3 673	100	
215	Saneringsfastigheter	0	0	0	0	0	0	
216	Kolonilotter	0	2	1	1	2	0	
310	Kommunala gator och vägar	13 794	9 902	-2 135	11 659	17 492	0	Externa intäkter för återlagningar under kv. 4
311	Grönytor väg	0	0	0	0	0	0	
330	Gård- och vägbelysning	1 019	813	-118	901	1 352	-200	Ökad underhållskostnader
331	Stöd till enskild väghållning utan statsst	208	185	-41	167	250	0	
332	Stöd till enskild väghållning med statsst	1 717	1 516	-281	1 436	2 154	0	
341	GS-personal	-356	75	365	9	26	200	
342	Maskiner	121	-85	-254	-133	-200	-100	
343	Transportmedel, bilar mm	-272	-362	192	-80	-120	100	
361	Hållplatser tågtrafik	21	0	-1	20	30	0	
362	Hållplatser busstrafik	4	0	16	20	30	0	
391	Julekläring	23	25	50	73	110	0	
392	Kommunala julgranar	0	0	0	0	0	0	
393	Bidrag till samhällsföreningar, julgranar	3	0	24	27	40	0	
411	Parker och lekplatser	1 717	3 746	832	2 549	3 824		
415	Sidoordnad verksamhet, externa projek	-140	-89	73	-67	-100	0	
540	Gemensam adm Vattenverk	1 273	1 568	347	1 620	2 430	0	
541	Vattenverk	-6 826	-6 684	1 295	-5 531	-8 297	400	
551	Rening av avloppsvatten	3 283	3 755	-75	3 208	4 812	-300	
556	Besiktning och mätning hos abonnent	329	591	374	703	1 055	100	
561	Bortforsling av avfall	-3 548	-2 930	883	-2 665	-3 997	600	
564	Deponering av avfall	2 237	1 978	404	2 641	3 962	300	
570	Sidoordnad verksamhet Renhållning	-371	-230	394	23	35	100	
580	Kraftanläggningar	0	0	27	27	40	0	
	<b>Totalt</b>	<b>16 883</b>	<b>16 886</b>	<b>2 550</b>	<b>19 433</b>	<b>29 171</b>	<b>1 200</b>	



**STÖRRE INVESTERINGAR > 1 Mkr**

Nr	Id	Aktivitet	KF budget tkr jan. 2011-aug. 2016	Investering totalt tkr jan. 2011-aug. 2016	Belopp tkr jan. 2016-aug. 2016	Avvikelse mot totalbudget/ Status på större investeringsprojekt
1	9230	Centrumutveckling	1 667	1 058	124	Byggnation av etapp 2 och planeringen för kommande etapper påbörjas under hösten.
2	9231	Bro Kapellgatan	2 867	296	167	Tillståndsansökan till Mark- och miljödomstolen skickas in under året, byggnation tidigast 2017.
	9281	Expl. Industriområde Stigamo	74 500	14 703	1 273	Framtagande av förfrågningsunderlag, projektering och dimensionering Upphandling av markentreprenaden under hösten.
3	9287	GC-väg Skillingaryd-Tofteryd	6 342	721	6	Tillstånd och markförhandlingar pågår, byggnation 2017
4	9302	VA överföringsledning Hagafors/Svenarum/Hok	4 500	414	240	Projektering och dimensionering
5	9303	Vattenverk Vaggeryd med järn och manganavskiljning	12 500	1 336	742	Framtagande av förfrågningsunderlag, projektering och dimensionering. Upphandling av byggentreprenaden under 2017.
6	9311	VA ledningsförnyelse i befintligt ledningsnät	7 667	9 026	3 285	Utbyte av uttjänta VA-ledningar är ett ständigt pågående arbete. Under året har insats gjorts på Lagastigen i Byarum. Det kan konstateras att förbrukade medel är högre än tilldelade över tid vilket medför lägre förnysetakt för att uppnå balans.
8	9370	VA utökat verksamhetsområde Bondstorp	8 033	5 603	176	Förstärkningsåtgärder på vattenverket påbörjade för att försörja ett större verksamhetsområde.
9	9554	Kombiterminal etapp 2, Båramo	20 000	10 613	187	Förberedelse för upphandling av terminalsystem har påbörjats.

# Verksamhetsberättelse Miljö- och byggnämnd

Ordförande: Johnny Wackt (kd)

Förvaltningschef, Ivar Pettersson

Nettokostnad totalt:

	Prognos 2016	Budget 2016	Delår 2016	Bokslut 2015
<b>RESULTATRÄKNING, TKR</b>				
Verksamhetens intäkter	+4 850	+4 850	+2 352	+5 007
Verksamhetens kostnader	- 10 883	- 10 883	- 4 903	-10 909
<b>Verksamhetens nettokostnader</b>	<b>-6 033</b>	<b>- 6 033</b>	<b>- 2 551</b>	<b>- 5 902</b>
Finansiella kostnader	-0	-0		-0
Avskrivningar	-0	-0		-0
<b>Resultat efter avskrivningar</b>	<b>- 6 033</b>	<b>- 6 033</b>	<b>- 2 551</b>	<b>- 5 902</b>
Kommunbidrag	+6 033	+6 033	+4 010	+5 897
<b>ÅRETS RESULTAT</b>	<b>0</b>	<b>0</b>	<b>1 459</b>	<b>-5</b>

## MÅLUPPFYLLELSE NÄMND OCH VERKSAMHET

Grönt uppfyllt , <b>Gult</b> delvis uppfyllt , <b>Rött</b> inte uppfyllt				
Att främja en hållbar utveckling som innebär att nuvarande och kommande generationer tillförsäkras en hälsosam och god miljö. En sådan utveckling bygger på insikten att naturen har ett skyddsvärde och att människans rätt att förändra och bruka naturen är förenad med ett ansvar för att förvalta naturen väl	1		X	
Att med beaktande av den enskilda människans frihet främja en samhällsutveckling med jämlika och goda sociala levnadsförhållanden och en god och långsiktigt hållbar livsmiljö för människorna i dagens samhälle och för kommande generationer	2		X	
Att i enlighet med miljöbalken förebygga och undanröja olägenheter för människors hälsa och miljön	3		X	
Att planläggning av mark- och vattenanvändning i kommunen sker på ett sådant sätt att en från ekologisk, social och samhällsekonomisk synpunkt långsiktigt god naturhushållning främjas	4		X	
Miljö- och byggnämndens mål är att ha beredskap att anpassa och förändra fysiska planer för att tillgodose en ändamålsenlig samhällsutveckling	5		X	
Inventering och riskklassning av förorenade områden (vid pågående verksamheter) enligt länets tillsynsprojekt	6		X	
Verka för en god byggnadskultur samt en god tätorts- och landskapsmiljö	7			X
Förebygga och undanröja olägenheter för människors hälsa och miljön	8		X	
Skydda kommuninvånarna från hälsorisker och fusk i livsmedelshanteringen	9			X
Miljö- och byggnämndes måldokument är den tillsynsplan som nämnden enligt miljöbalken fastställer varje år. Tillsynsplanen omfattar utöver tillsyn enligt miljöbalken även livsmedelslagen	10		X	
För varje kalkningsprojekt finns måluppfyllelse vilka skall uppnås. Dessa mål är uppsatta i kalkplan för Jönköpings län	11			X

## KOMMENTARER MÅLUPPFYLLELSE

1-4 Nämndens övergripande mål som arbetas med kontinuerligt.

5

### Detaljplaner

Hittills under 2016 är två detaljplaner färdigställda, båda för bostadsändamål.

### Laga kraftvunna planer 2016

Bondstorp 1:21- Upphävande av del av detaljplan  
Gärahov 2:1 m.fl - Lyckorna, nytt bostadsområde

### Pågående detaljplaner

Gästgivaren 3 m.fl- nytt centralt bostadsområde  
Södra Park 1:2-Götärps Hage, nytt bostadsområde  
Södra Park 1:2-Jonstorps udde, tillägg genom ändring  
Räven- nytt bostadsområde  
Tor – nytt bostadsområde  
Illern1-nytt bostadsområde

6

Inga ärenden gällande inventering och riskklassning enligt MIFO fas 1 har hanterats under 2016. Nämnden har granskat och beslutat om riskklassning i två ärenden

efter undersökningar enligt MIFO fas 2. Förekomst av föroreningar har undersökts vid ett objekt i samband med nedläggning.

8

### Hälsoskydd

I enlighet med tillsynsplanen har miljö- och byggnämnden haft tillsyn på kommunala strandbad. Totalt har 15 inkomna ärenden handlagts. Huvuddelen, sex stycken, av inkomna hälsoskyddsärenden har gällt klagomål angående bl.a.inomhusmiljö och djur.

9

### Livsmedel

Mellan januari och augusti har 56% av planerad tillsyn genomförts. Utöver dem har 17 händelsestyrda ärenden handlagts t.ex. anmälan om registrering, klagomål samt extra offentlig kontroll. Under våren var Vaggeryds kommun värd för länsträffen där länets livsmedelsinspektörer samlas.

En tillsynsplan för 2016 fastställdes i december 2015. Tillsynsplanen omfattar både planerad tillsyn av befintliga objekt och händelsestyrd verksamhet, d v s inkommande ärenden, rådgivning och information. Tidsåtgången för händelsestyrd verksamhet uppskattas bli utifrån tidigare års resultat. Skillnad råder alltid mellan planering och utfört arbete. Hälsoskyddstillsyn och miljötillsyn i lantbruk har lågprioriterats i flera år, så även i tillsynsplanen för 2016. Uppföljningen av tillsynsplanen visar det totala antalet objekt, antalet objekt som ska ges tillsyn enligt tillsynsplanen samt antalet objekt som har fått tillsyn. Med tillsyn avses inspektioner samt granskning och svar på rapporter, redovisningar m.m.

Tillsynsområde	Totalt antal objekt	Tillsynsplan helår	Tillsyn 2016
Miljöskydd	234	51	33
Miljöskydd lantbruk	165	0	1
Livsmedel	135	120	97
Hälsoskydd	152	18	12
Hälsoskydd bostäder	108	0	0

I miljöskydd ingår tillsyn av miljöfarliga verksamheter och försäljning av kemiska produkter. I hälsoskydd ingår lokaler för utbildning och omsorg, idrottsanläggningar, hygienlokaler och samlingslokaler. Enskilda avloppsanläggningar har inte räknats med.

#### Miljöskydd

Inkomna ansökningar och anmälningar i enlighet med miljöbalken har handlagts. Tillsyn av 33 miljöfarliga verksamheter har utförts, varav 9 genom inspektion. För 6 objekt har ärenden gällande undersökningar eller efterbehandling av förorenad mark handlagts. Beslut om förbud att använda bristfälliga avloppsanläggningar har följts upp under 2016. Av de inventerade avloppsanläggningarna är de flesta som bedömts bristfälliga nu åtgärdade, det har därmed varit mindre antal ansökningar gällande nya små avloppsanläggningar under 2016 jämfört med tidigare år.

#### Kalkning

Miljö- och byggnämnden har kommunfullmäktiges uppdrag att ansvara för kommunens kalkningsverksamhet. Uppdragen innebär planering, spridning, spridningskontroll och recipientkontroll av sjöar och vattendrag. Det ekonomiska ansvaret ingår också i uppdraget. Kommunen kan få 85 % av totalkostnaderna som statsbidrag. Resterande 15 % finansieras av kommunala medel. Kalkningen utförs på hösten.

#### EKONOMISK ANALYS

Nettokostnaden uppgår till 43% jämfört med 66% vid en linjär budget. Avvikelsen beror på att fasta årsavgifter faktureras under första halvåret.

#### VÄSENTLIGA HÄNDELSER

##### Ärenden

Under år 2016 fram t.o.m. 2016-08-31 har 786 ärenden diarieförts. Dessa är fördelade på 174 bygglov, 70 bygg/övriga, 47 bostadsanpassningar, 25 lantmäteri, 6 strandskydd, 1 plan, 31 administrativa, 113 hälsoskydd, 81 miljöskydd, 8 naturvård, 16 renhållning, 210 livsmedel och 4 brandfarlig vara.

Statistik	Aug 2016	Aug 2015	Aug 2014
Inkomna ärenden	786	607	514
Nämndbeslut	143	156	142
Delegationsbeslut			
- Miljö	177	161	179
- Bygg	298	293	261
Åt socialnämnden			
- Bostadsanpassning	40	40	65

#### Bygglov, byggnämnan och kontrollplaner

Under år 2016 fram t.o.m. 2016-08-31 gavs 151 bygglov och av dessa var 2 för verksamhet så som industri/affärsändamål. Det har beslutats om 76 kontrollplaner/beslut om startbesked, 5 strandskyddsdispenser och 167 slutbevis/besked.

Under 2016 fram t.o.m. 2016-08-31 färdigställdes 6 nya lägenheter i kommunen, varav 5 är villor. Det pågår byggnation av 54 nya lägenheter, varav 20 är villor.

#### PERSONAL, ÅTGÄRDER MOT OHÄLSOTAL

Kartläggningen av den psykosociala arbetsmiljön 2015 har inneburit att ett gemensamt kvalitetsarbete och en handlingsplan med fem förbättringsområden har tagits fram.

#### INTERN KONTROLL

Miljö- och byggnämnden beslutade 2014-11-25 § 201 att anta följande riktlinjer:

- Lönehandtering
- Tillsynsplanering
- Uppföljning av tillsynsarbetet
- Inkomstförfrågan förtroendevalda, stickprov

#### Tillsynsplanering

Miljö- och byggnämnden har 2015-12-15 § 220 godkänt tillsynsplan för 2016.

#### Uppföljning av tillsynsarbetet

Uppföljning har redovisats till nämnden 2016-09-28.

#### Inkomstförfrågan förtroendevalda, stickprov

Förvaltningen har gjort kontroll i april. Resultat april: Den förtroendevalde har lämnat rätt uppgifter.

#### FRAMÅTBlick

Nämndens behovsutredning för 2015 redovisar att ytterligare tre tjänster erfordras på förvaltningen omgående. Miljö- och byggnämnden har erhållit en utökad budgetram för 2017 till ytterligare en miljöinspektör.

## Delårsbokslut Miljö- och Bygg 2016 per Augusti

Program	Beskrivning	Nettokostnad tom april	Nettokostn tom	Budget- avvikelse	Nettobudget tom Aug	Årsbudget	Prognos helår	Kommentar
Nettokostnader		Tkr	Aug förra året	Tkr	Tkr		Tkr	
170	Bygg och plan	972	1 573	659	1 631	2 455	0	
285	Bostadsanpassningsbidrag	38	16	-38	0	0	0	
810	Miljö- och byggnämnd	350	440	-67	283	425	0	
811	Miljö- och hälsoskydd	1 251	1 952	551	1 802	2 712	0	
822	Naturvård	-60	294	354	294	441	0	
<b>Totalt</b>		<b>2 551</b>	<b>4 275</b>	<b>1 459</b>	<b>4 010</b>	<b>6 033</b>	<b>0</b>	

285 Socialnämnden ansvarar fr o m 2014-01-01 för bostadsanpassning. En viss eftersläpning förekommer.

811 Årsavgifter för miljötillsyn och livsmedelstillsyn är fakturerade under första halvåret.

822 Kalkning sker under hösten.

Tillhör miljö- och byggnämndens beslut 2016-09-28 §

# Verksamhetsberättelse Överförmyndarverksamhet

Ordförande: Kent Williamsson (s)

Nettokostnad totalt:  
Nettokostnad per invånare:

	Prognos 2016	Budget 2016	Delår 2016	Bokslut 2015
<b>RESULTATRÄKNING, TKR</b>				
Verksamhetens intäkter	+3445	+ 906	+2297	+988
Verksamhetens kostnader	-4575	- 1706	-3050	-1948
<b>Verksamhetens nettokostnader</b>	<b>-1128</b>	<b>- 800</b>	<b>-752</b>	<b>-960</b>
Finansiella kostnader	0		0	-0
Avskrivningar	0		0	-0
<b>Resultat efter avskrivningar</b>	<b>-1128</b>	<b>-800</b>	<b>-752</b>	<b>-960</b>
Kommunbidrag	+799	+800	+533	+800
<b>ÅRETS RESULTAT</b>	<b>-328</b>	<b>0</b>	<b>-219</b>	<b>-160</b>

## EKONOMISKT RESULTAT

### MÅLUPPFYLLELSE NÄMND OCH VERKSAMHET

Grönt uppfyllt , Gult delvis uppfyllt , Rött inte uppfyllt				
Att utbilda fler Gode män/ förvaltare	1			

### VERKSAMHET

I varje kommun skall det enligt föräldrabalken finnas en överförmyndare eller nämnd.

I Vaggeryds kommun är oppositionsrådet överförmyndare.

Verksamheten är obligatorisk och styrs av föräldrabalkens lagstiftning förmyndarskapsförordning och andra författningar.

Samverkan sker sedan 2011-01-01 med Värnamo, Gislaved och Gnosjö kommuner. Samverkan innebär att vi delar kansli och handläggare.

Överförmyndaren utöver tillsyn över och granskar gode mäns, förvaltares och förmyndares verksamhet. Denna tillsyn avser att ge garanti mot rättsförluster. Det kan avse underåriga, personer som på grund av hög ålder, sjukdom, psykisk störning eller andra funktionshinder inte kan tillvarata sin rätt, förvalta sin egendom eller sörja för person. Överförmyndaren står i sin tur under länsstyrelsens tillsyn.

I överförmyndare verksamheten finns en paradox inbyggd. Samtidigt som överförmyndaren är den som förväntas rekrytera ställföreträdare är överförmyndaren också tillsynsmyndighet för dessa. Å ena sidan är överförmyndaren beroende av att ha ett gott förhållande till gode män och förvaltare.

Vid nyrektering- oftast genom personliga kontakter är det angeläget med en introduktion av den nye godemannen/förvaltaren.

Utbildning av både ställföreträdare och överförmyndaren blir därför allt viktigare så att båda parter blir allt mer "professionella" i sitt förhållningssätt till uppdraget. Uppgiften med den nya lagstiftningen blir en skyldighet för överförmyndaren.

### EKONOMISK ANALYS

Antalet uppdrag enligt fb 11:4 har ökat liksom antalet förvaltarärenden. Detta medför att delårsresultatet visar ett underskott på drygt 200 tkr. Antalet ansökningar under perioden har varit hög och tyder på en fortsatt ökning av gode män enligt fb 11:4. För att nå en budget i balans måste medel tillskjutas.

### VÄSENTLIGA HÄNDELSER

Under perioden har antalet ensamkommande barn som kommunplacerats uppgått till 10 personer jämfört med 13 personer samma period 2015. Jämfört med sista tertialet 2015 då nästan 50 personer kom så är skillnaden anmärkningsvärd stor. Antalet ärenden som behöver en god man enligt fb 11:4 har ökat liksom antalet ansökningar. Samma utveckling gäller antalet förvaltarärenden.

### FRAMÅTBlick

Behovet av gode män och förvaltare är fortsatt stort. Fler ärenden är i dag komplicerade och behovet av vidareutbildning kommer öka.

# Verksamhetsberättelse Kultur och fritidsnämnd

Ordförande: Ewa Magnusson (L)

Förvaltningschef, Göran Svensson

Nettokostnad totalt: 18 933 tkr

	Prognos 2016	Budget 2016	Delår 2016	Bokslut 2015
<b>RESULTATRÄKNING, TKR</b>				
Verksamhetens intäkter	+6 712	+6 712	+4 734	+7 308
Verksamhetens kostnader	-34 902	- 34 902	-22 598	-34 146
<b>Verksamhetens nettokostnader</b>	<b>-28 190</b>	<b>-28 190</b>	<b>-17 864</b>	<b>-26 838</b>
Finansiella kostnader	-291	- 291	-177	- 243
Avskrivningar	-1 342	-1 342	-893	-1 359
<b>Resultat efter avskrivningar</b>	<b>-29 823</b>	<b>-29 823</b>	<b>-18 933</b>	<b>-28 441</b>
Kommunbidrag	+29 823	+29 823	+19 845	+29 061
<b>ÅRETS RESULTAT</b>	<b>0</b>	<b>0</b>	<b>+912</b>	<b>+620</b>

## MÅLUPPFYLLELSE NÄMND OCH VERKSAMHET

Grönt uppfyllt , <b>Gult</b> delvis uppfyllt , <b>Rött</b> inte uppfyllt				
<b>ÖVERGRIPANDE Mål – Nämndens högst prioriterade mål 2016</b> <b>Fenix kultur- och kunskapscentrum</b> <i>Fenix kultur- och kunskapscentrum ska vara den sammanhållande platsen i kommunsens kulturliv och vara en naturlig samlingspunkt/mötesplats för alla året om.</i>	1			
<b>Ungdomsverksamhet</b> <i>Den öppna ungdomsverksamheten ska utvecklas utifrån kopplingen till målområdena kultur, föreningar, miljö och jämställdhet. En del i denna utveckling är att flytta den öppna ungdomsverksamheten i Skillingaryd till andra lokaler, samt att fräscha upp lokalen i Vaggeryd.</i>	2			
<b>Jämställdhetsintegrering</b> <i>Jämställdhet/likabehandlingsarbete bland kommunens föreningar ska premieras.</i>	3			
<b>Miljöfrågor</b> <i>Miljöhandlingsplanen ska vara fullt ut förankrade i verksamheterna vid årets slut.</i>	4			
<b>Föreningsbidrag</b> <i>Se över lokalbidragen. Pensionärsföreningarna ska ha samma villkor som andra föreningar när det gäller möjligheter till lokalbidrag.</i>	5			
<b>VERKSAMHETSMÅL (ett urval av mål)</b> <b>Badplatser</b> <i>Vidta åtgärder som underlättar för rörelsehindrade att ta sig till bryggan för rörelsehindrade vid Hjortsjöbadet.</i>	6			
<b>Bibliotek</b> <i>Genomföra en enkät bland besökarna på någon eller några av biblioteken med temat kvalitet och service.</i>	8			
<b>Idrottsplatser och rörligt friluftsliv</b> <i>Ny belysning till elljusspåret vid Friluftsgården i Vaggeryd.</i>	9			
<b>Kulturverksamhet</b> <i>Bissefällarsamlingen flyttas till Västra Lägret under förutsättning att lokalfrågan kan lösas.</i>				
<b>Kulturskolan</b> <i>Mål för basverksamheten – utveckla och tydliggöra organiseringen av verksamheten i grundspår, utvecklingsspår och fördjupningsspår och göra en extra satsning på rekryteringen av elever till orkesterinstrumenten (stråk- &amp; bleckblås-instrumenten). Förväntat resultat: Fler sökande elever till orkesterinstrumenten inför läsåret 2016-2017 än tidigare år.</i>				
<b>Sim- och sporthallar</b> <i>Se över skolans nyttjande av tider i simhallarna i syfte att förbättra utnyttjandet.</i>				
<b>Ungdomsverksamhet</b> <i>Öka andelen flickor som besöker UC/UG till 40 %.</i>				

## KOMMENTARER MÅLUPPFYLLELSE

### Kultur- och fritidsnämndens högst prioriterade mål 2016

#### Fenix kultur- och kunskapscentrum

Bibliotekets och kulturskolans verksamhet är den grundläggande verksamheten för att uppnå målet att Fenix skall vara en naturlig mötesplats för kommunens kulturliv. Kultur- och fritidsnämnden antog i december 2015 en kulturstrategi för Fenix. Strate-

gin innehåller förslag på åtgärder som skall bidra till att utveckla Fenix till ett kulturcentrum. Rent allmänt går det att konstatera att processen runt Fenix 2 inte är enkel. Allt från enkla praktiska funktioner till frågor av mer principiellt slag är svåra att få att fungera. Skolans behov av fler lokaler på Fenix 2 har accentuerat problematiken ytterligare. Detta i kombination med att det saknas ekonomiska resurser att uppfylla alla de krav och förväntningar

som finns gör inte saken lättare. Den frågeställning som känns nära är om Fenix 2 har förutsättningarna att bli ett kulturcentrum eller om det är mer rimligt att Fenix 2 återgår till att bli det utbildningscentrum som det ursprungligen var tänkt som.

### Ungdomsverksamhet

Ungdomskultur har en central roll och verksamheten följer de kulturströmmar som ungdomarna rör sig inom. Verksamheten söker ständigt finna samarbeten med olika typer av föreningar, såväl kultur- som idrottsföreningar. Miljöarbete är centralt i verksamheten och visar sig främst i engagemang med Region Jönköpings län i projektet "Sola säkert". Den öppna ungdomsverksamheten var den enda kommunala verksamheten som arrangerade Earth Hour 2016. Källsortering är sedan en tid införd i verksamheten. Vad gäller ny verksamhetslokal för UG i Skillingaryd är avtal tecknat med VSBo om hyra av lokal vid torget. Inflyttning är planerad till årsskiftet 2016/17. Vårt arbete med Genusmart förhållningssätt och utformning kommer att bli tydligare där än i nuvarande lokaler.

### Jämställdhetsintegrering

Den föreningsträff som var planerad under hösten 2015 med temat jämställdhetsintegration fick tyvärr ställas in pga för få anmälningar. Det betyder att nämnden inte fick möjlighet att diskutera med föreningarna hur man på lämpligaste sättet premierar jämställdhetsarbetet. Föreningarna har i stället uppmanats att söka projektbidrag till jämställdhetsarbete. Ansökan om bidrag kan göras när som helst och ska avse verksamhet som riktar sig till i första hand det underrepresenterade könet i föreningens verksamhet.

### Miljöfrågor

En miljöhandlingsplan är framtagen för nämndens verksamhetsområde. Handlingsplanen redovisar vad som skall göras, vem som skall utföra vad, när det skall vara klart samt resursbehov. Det återstår ännu en del att göra för att planen skall vara fullt ut förankrad ute i verksamheterna men arbetet är påbörjat och delar av planens innehåll är redan genomförda i vissa av verksamheterna tex källsortering på UC/UG.

### Föreningsbidrag

Lokalbidraget är en av bidragsformerna inom ramen för verksamhetsbidraget. Att ge pensionärsföreningarna samma möjlighet till lokalbidrag som övriga föreningar är en relativt enkel fråga att lösa både praktiskt och ekonomiskt. Ett reviderat förslag till lokalbidrag kommer att överlämnas till nämnden under hösten.

### EKONOMISK ANALYS

#### Prognos för hel året; Enligt budget

Resultatet t.o.m. aug visar ett överskott på 912 tkr. Motsvarande siffra 2015 var 739 tkr. Redovisningen för helåret 2015 blev +620 tkr. Prognosen för helåret är ett resultat ungefärligen enligt budget eller ett mindre överskott. Enskilda avvikelser mot budget, positiva och negativa, är att vänta. Orsaken till att resultatet för helåret förväntas sjunka från aug månads överskott till ett nollresultat är att årets sista månader är de mest kostnadskrävande.

### VÄSENTLIGA HÄNDELSER

Kommunens första **lokala kulturting** följt av en **kulturhelg** genomfördes på Fenix under april månad med ett lyckat resultat. Biblioteken i Vaggeryd och Skillingaryd har införd **meröppet**, vilket innebär tillgång till biblioteken

även under obemannad tid varje dag mellan 7-22. Biblioteket har fått statliga bidrag på 225 000 kr till **Maker-space/Skaparbibblan** med integration som syfte. **Söndagöppet i Vaggeryds** simhall har fortsatt som en välbesökt verksamhet. **Lokalfrågan** för den öppna ungdomsverksamheten i Skillingaryd har nått en lösning genom att ett hyresavtal har tecknats med VSBo om lokal på torget i Skillingaryd. **Sommarkul** har genomförts som planerat och med den stora skillnaden att staten har skjutit till 255 000 kr. Detta har inneburit att fler i åldern 7-18 år har haft möjlighet att delta i verksamheten utan att behöva betala någon deltagaravgift. Arbetet med att göra **Hjortsjöbadet** mer tillgängligt med asfalterad yta från parkeringen ända ner i vattnet har inneburit ökade möjligheter för alla att besöka badet oavsett ålder och rörelseförmåga. **All personal** inom förvaltningen har varit samlad på ett tvådagars internat i Mullsjö med utbildningstemat förbättrings- och kvalitetsarbete. Utvärderingen av dagarna visar på ett positivt mottagande.

### PERSONAL, ÅTGÄRDER MOT OHÄLSOTAL

Sjukfrånvaron bland de anställda har ökat under årets första sju månader och uppgår till 2,79% av arbetad tid. Vid årsskiftet 2015/16 var motavarande siffra 2,07 %. 2014 var sjukfrånvaron 1,58%. Ökningen beror både på ökad kort- och långtidsfrånvaro. Anledningen till ökningen är inte närmare studerad men kan sannolikt inte kopplas till arbetsrelaterad frånvaro utan har i första hand andra orsaker. Under året har eller kommer all personal inom förvaltningen att ha genomgått en hälso- eller funktionsprofil hos företagshälsovården. Detta i syfte att för att få en bild av hälsoläget bland de anställda.

### INTERN KONTROLL

Nämnden har en antagen en plan för åren 2014-2015. Någon reviderad plan för 2016 är ännu inte fastställd. Tills vidare gäller den tidigare planen. Av de 10 rutiner/åtgärder som finns med i planen har flertalet kontrollerats. Det gäller rutinerna för ekonomisk uppföljning, tillbud och olycksfall, betalkort, kassahantering för biblioteken, föreningsbidrag, hyresavgifter Fenix 2, ersättning till förtroendevalda samt elevavgifter vid kulturskolan. Vid kontrollerna har vissa brister noterats och åtgärdats samtidigt som rutinerna justerats i syfte att fel fortsättningsvis skall kunna undvikas.

### FRAMÅTBlick

I programbudgeten har nämnden för åren 2017-18 gjort en utblick som bl a tar upp betydelsen av att den **öppna ungdomsverksamheten** får nya ändamålsenliga lokaler. För UG i Skillingaryd är denna fråga löst medan det för UC i Vaggeryd kvarstår att lösa. Lokalfrågan är en av de grundläggande funktionerna för att kunna bedriva en kvalitativ, väl genomtänkt och strukturerad verksamhet. En annan framtidsfråga är renoveringsbehoven av **Vaggeryds simhall**. Av ålders- och funktionsskäl är simhallen i behov av en större restaurering. En utredning om detta är gjord och redovisad. Under denna mandatperiod måste det fattas ett beslut om när under nästa period en renovering skall göras. En översyn av **föreningsbidragen** kommer att göras för att få till stånd ett modernt bidragssystem där fler målgrupper kan bli aktuella. Utvecklingen av **Västra lägret** i Skillingaryd till ett kulturcentrum är en spännande utmaning som väntar. Verksamhetens inriktning på Västra lägret måste fastställas och där kommer Bissefällarsamlingen att vara en central del. Nämnden ser fram emot att kunna påbörja arbetet med de tilltänkta **aktivitetsplatserna** i Skillingaryd och Vaggeryd. Inom Vaggeryds kommun finns goda möjligheter. En betydelsefull fråga för det **rörliga friluftslivet** är att de tätortsnära områdena vid friluftsgården i Vaggeryd, Bäckalyckan och Grönelund säkras för det rörliga friluftslivets räkning. Detta som en tillgång för hälsa, motion och upplevelser av skilda slag.

## Delårsbokslut Kultur och fritid 2016 per Augusti

Program	Beskrivning Nettokostnader	Nettokostnad	Nettokostn	Budget-	Nettobudget	Årsbudget	Prognos helår	Kommentar
		tom april	tom	avvikelse	tom Aug			
		Tkr	Aug förra året	Tkr	Tkr	Tkr		
420	Adminstration kultur och fritid	1 338	1 248	129	1 467	2 205	Enligt budget	
421	Anläggningar för utomhusidrott	3 318	3 066	51	3 369	5 062	Enligt budget	
422	Sim- och sportverksamhet	3 635	3 840	417	4 052	6 090	Enligt budget	
425	Friluftsbad	287	198	18	305	458	Enligt budget	
427	Bowlinghall	94	91	-16	78	117	Enligt budget	
443	Öppen ungdomsverksamhet	1 369	1 387	402	1 771	2 663	Enligt budget	
450	Föreningsbidrag	1 250	1 245	0	1 250	1 875	Enligt budget	
461	Biblioteksverksamhet	3 972	3 776	9	3 981	5 981	Enligt budget	
463	Kulturminnesvård	8	41	58	66	99	Enligt budget	
464	Museiverksamhet	514	492	-21	493	743	Enligt budget	
465	Konstnärlig utsmyckning	26	20	5	31	47	Enligt budget	
467	Teaterverksamhet	60	36	15	75	112	Enligt budget	
468	Övrig kulturverksamhet	149	81	-28	121	182	Enligt budget	
481	Stöd till kulturföreningar	257	257	0	257	385	Enligt budget	
484	Studieorganisation	356	347	-69	287	431	Enligt budget	
691	Kulturskola	2 301	2 475	-59	2 242	3 373	Enligt budget	
<b>Totalt</b>		<b>18 934</b>	<b>18 600</b>	<b>911</b>	<b>19 845</b>	<b>29 823</b>	<b>0</b>	



## VAGGERYDS ELVERK

### RESULTATRÄKNING

2016-08-31

Tkr

<b>Rörelsens intäkter</b>	<b>Utfall</b>	<b>Budget</b>	<b>Föreg. år</b>
Nätavgifter	26 913	26 569	26 402
Övriga intäkter	445	257	973
<b>Summa intäkter</b>	<b>27 358</b>	<b>26 826</b>	<b>27 375</b>
<b>Rörelsens kostnader</b>			
Nätavgifter, nätförluster	-14 607	-13 532	-13 506
Drift och underhåll	-7 077	-7 107	-6 789
Övriga externa kostnader	-1 106	-1 270	-928
Avskrivningar	-2 977	-2 925	-2 917
<b>Summa rörelsekostnader</b>	<b>-25 766</b>	<b>-24 834</b>	<b>-24 140</b>
<b>Rörelseresultat</b>	<b>1 592</b>	<b>1 992</b>	<b>3 235</b>
Räntenetto	-251	-403	-396
<b>Resultat</b>	<b>1 340</b>	<b>1 589</b>	<b>2 840</b>
Avkastning till kommunen	-1 000	-1 000	-1 000
<b>Resultat efter avkastning</b>	<b>340</b>	<b>589</b>	<b>1 840</b>

Ordförande: Thomas Mörhed (c)  
Förvaltningschef: Anders Wahlgren  
Antal årsarbetare: Inga anställda



Vackert!



Nya fack i Stödstop

	Prognos 2016	Aug.bokslut 2016	Budget 2016
<b>RESULTATRÄKNING, TKR</b>			
Verksamhetens intäkter	+41 200	+27 358	+40 516
Verksamhetens kostnader	-34 000	-22 789	-32 682
<b>Resultat före avskrivningar</b>	<b>+7 200</b>	<b>+4 569</b>	<b>+7 834</b>
Avskrivningar	-4 400	-2 977	-4 388
Finansiella kostnader	-400	-252	-549
<b>Resultat efter avskrivningar och fin.poster</b>	<b>+2 400</b>	<b>+1 340</b>	<b>+2 897</b>
<b>Resultat efter lämnat koncernbidrag</b>	<b>+900</b>	<b>+340</b>	<b>+1 397</b>

## ELVERKETS UPPGIFTER

Elverket äger, driver och underhåller ledningsnät för eldistribution samt försäljer anslutningstjänster inom sitt distributionsområde. Distributionsområdet finns i huvudsak inom Vaggeryds kommun men också delvis i Gislaveds och Gnosjö kommuner. Elverkets verksamhet regleras i väsentliga delar av särskilda lagar, förordningar och myndighetsinstruktioner.

Genom lokal närvaro erbjuds kunderna hög kvalitet på elöverföringen och god service och bidrar på så sätt till kommunens målsättning om att vara en god och attraktiv kommun att leva, bo och verka i.

## MÅLUPPFYLLELSE NÄMND OCH VERKSAMHET

Grönt uppfyllt , Gult delvis uppfyllt , Rött inte uppfyllt			
Tillgodose att elnätanslutningar för uttag och inmatning av elenergi finns att tillgå på konkurrenskraftiga villkor och till god kvalitet			
Svara för en god och allsidig service för kunderna			
Erbjuda samverkan med Vaggeryds Kommun i deras stöd till framtida och befintliga fiber-föreningar genom samförläggning av kanalisation vid kabelförläggning			
Ha en förnyelsetakt som innebär att risken för väderrelaterade störningar i det närmaste är eliminerade till mandatperiodens slut 2018.			

## KOMMENTARER MÅL ELVERKET 2016

Vaggeryds Elverk är billigast i kommunen för den vanlige hushållskunden och driften har haft få störningar 2016.

Vaggeryds Elverk har fått ett mycket bra betyg av kunder vid kundundersökning 2016.

Nästan all förläggning av kabel innebär samförläggning med fiberföreningarna.

Cirka 18 km högspänningsledning kommer att vara förlagda i mark innan året är slut.

## EKONOMISK ANALYS:

### Kommentarer till avvikelser mot budget

Redan under inledningen av året resulterade kylan i ett oväntat högt effektuttag, en bra bit över abonnerad effekt mot överliggande nät. Avgift tas ut för medelvärde av det högsta timmätta värdet för de två månader med högst uttag. Förutsatt att inget ytterligare uttag under året sista månader överstiger de hitintills uppmätta så begränsas avgiften till 943 tkr utanför budgeterad nivå.

Vi förväntar oss en viss återhämtning under hösten och

prognosen för helåret hamnar på en nivå av 900 tkr i vinst efter lämnat koncernbidrag.

## VÄSENTLIGA HÄNDELSER ELVERKET 2016

Vaggeryds Elverk har under 2016 tagit ännu ett kraftfullt steg mot att vädersäkra elnätet. Cirka 18 km högspänningsledning kommer att vara förlagda i mark innan året är slut. Vid all kabelförläggning erbjuds samförläggning av fiberkanalisation för fiberföreningarnas räkning.

De viktigaste investeringarna har varit Aspö-Ålaryd (8,5 km), Jorarp-Löveryd-Ekerydsgölen (3,7 km), Ahl-Uddebo-Grytås (2,1 km) och Hålabo-Rasten (1,5 km). Dessutom har 25 st. kabelsår bytts ut i Vaggeryd och Klevshult. I Vaggeryd har även både högspännings- och lågspänningsställverket bytts ut i station Lagan.

Den allt mer omfattande kabelförläggningen kräver också ny teknik i nätstationerna. Denna teknik har hitintills installerats på 8 strategiska platser.

Intresset för solceller medför några nya anslutningar varje år, totalt finns det idag 10 st. solcellsanläggningar som levererar in i nätet.

Införande av ett nytt sätt att jämföra mätvärden har medfört bättre kontroll och därmed lättare att hitta strömtjuvar. Ett sådant fall utreds för närvarande av polisen.

I mottagningsstation i Stödorp har nya utgående fack för Vaggeryd Cells installerats. En av sex har tagits i drift, projektet förväntas avslutas i april 2017.

Energimarknadsinspektionen (EI) har nu slutligen beslutat om intäktsram för åren 2012-2015. Resultatet av denna så kallade "förhandsreglering" blev att Vaggeryds Elverk hade kunnat ta ut t.o.m. mer än vi ansökt om.

Totalt har 7 997 tkr investerats i år i verksamheten.

## FRAMÅTBlick

Under hösten införskaffas så kallade Rakel-telefoner, d.v.s. samma system som polis och räddningstjänst utnyttjar. Dessa är säkrare ur driftsynpunkt, framförallt i samband med störning då även mobilmaster kan bli strömlösa.

I vår genomförda risk- och sårbarhetsanalys har det framkommit att det är lämpligt med förnyelse av en transformator i Stödorp.

Vaggeryd Cell har påbörjat en process med att ansöka om tillstånd att koppla upp sig direkt mot överliggande nät. En alternativ lösning kan vara 40 kV anslutning från Vaggeryds Elverk som är koncessionsägare i området.

Antalet frågor om nyanslutning har ökat kraftigt och vi ansluter vår 4000:e nätkund inom kort.

Redan idag har Vaggeryds Elverk samförlagt över 23 km fiberkanalisation med kabel. Under det kommande året kommer förläggning av jordkabel att fortgå vilket möjliggör en fortsättning på detta. Om och när fiberföreningarna kommer igång med sitt arbete så kan det även bli aktuellt med det motsatta, d.v.s. att Elverket passar på att lägga kabel när föreningarna gräver.

Kylan i vintras visade att det finns ett behov av ökat abonnemang. Troligen är det värmepumpar i nätet som orsakar ett stegrad effektuttag. Detta tillsammans med att Vattenfall aviserat ökad kostnad för överliggande nät så är det sannolikt att nätavgifterna kommer att behöva justeras. Jämfört med omvärlden så har Vaggeryds Elverk varit mycket återhållsamma med prishöjningar.

# Delårsbokslut Barn- och utbildningsnämnd

Ordförande: Jenny Larsen (kd)

Tf.Förvaltningschef: Carina Sandberg

Nettokostnad totalt: 215 766 tkr

	Prognos 2016	Budget 2016	Delår 2016	Bokslut 2015
<b>RESULTATRÄKNING, TKR</b>				
Verksamhetens intäkter	+44 554	+44 554	+ 40 852	+53 667
Verksamhetens kostnader	- 382 056	- 380 756	-255 088	-379 178
<b>Verksamhetens nettokostnader</b>	<b>- 337 502</b>	<b>-336 202</b>	<b>-214 236</b>	<b>-325 511</b>
Finansiella kostnader	-1 924	-1 924	-215	-321
Avskrivningar	- 46	-46	-1 315	-1 843
<b>Resultat efter avskrivningar</b>	<b>-339 472</b>	<b>-338 172</b>	<b>-215 766</b>	<b>-327 675</b>
Kommunbidrag	+338 172	+338 172	+219 635	+324 106
<b>ÅRETS RESULTAT</b>	<b>-1 300</b>	<b>0</b>	<b>+3 869</b>	<b>-3 569</b>
<b>Resultat efter förväntad kompensat- ion</b>	<b>-100</b>			

## EKONOMISKT RESULTAT

Barn- och utbildningsnämnden redovisar ett resultat på +3,9 Mkr för perioden januari till augusti. Resultatet var -1,3 Mkr för motsvarande period föregående år. De områden som visat större positiva budgetavvikelser är personalutbildning, kosthållning, grundskola, gymnasieskola Fenix, vuxenutbildning, särskolan och vårdnadsbidrag. Områden med större underskott är gemensam administration, förskolan och fritidshem.

Prognosen för helåret 2016 pekar på ett underskott om 1,3 Mkr. Med hänsyn tagen till förväntade bokslutsregleringar och skattad volymkompensation bedöms årets resultat bli ett underskott om ca.100 tkr.

De områden som visar betydande positiva eller negativa budgetavvikelser redovisas nedan.

### Gemensam administration

Området visar ett underskott om 350 tkr i delåret, vilket främst beror på en extra rektorsresurs under vårterminen. Helårsprognosen beräknas därför bli ett underskott om 400 tkr.

### Personalutbildning

Programområdet visar en positiv budgetavvikelse om 465 tkr för tiden januari till augusti. Avvikelsen beror främst på att fler utbildningsinsatser kommer hållas under hösten. Prognosen för helåret är ett mindre överskott om 100 tkr p.g.a. ej planerade utbildningar utförs.

### Kosthållning

Kosthållningen för barn- och utbildning visar en positiv budgetavvikelse om 1,1 Mkr. Det stora överskottet beror främst på att frånvarande personal har täckts upp inom befintliga tjänster. Ytterligare en förklaring är att retroaktiva löner för kommunals medlemmar för april till augusti inte har belastat periodens utfall. På helårsbasis bedöms ändå personalbudgeten förbrukas. Samtidigt har kosthållningen ett uppdrag att öka råvarukvaliteten för skolmåltiderna och kosthållningen i äldreomsorgen, vilket inte är fullt ut kompenserat i budget. Bedömningen för helårsprognosen är dock budgeten förväntas hållas.

### Grundskola

Området visar ett överskott om 1,7 Mkr. Större delen av detta beror på svårigheter att rekrytera behöriga lärare. Bedömningen för helårsprognosen är budgeten förbrukas inom befintlig ram.

### Gymnasieskola Fenix

Fenix visar ett överskott om 1,2 Mkr för 8 månader. Detta beror främst på mer statsbidrag för ensamkommande asylsökande i skolan än budgeterat. Samtidigt har kostnaderna för skolskjutsar via Länstrafiken blivit högre än beräknat och kostnaderna för yrkesutbildning ökar per elev, varför helårsprognosen förväntas bli ett överskott om 300 tkr. Prognosen försvåras av ev. avslag för de asylsökande, vilket påverkar erhållna statsbidrag.

### Vuxenutbildning

Vuxenutbildningen visar ett överskott om 1,7 Mkr i delårsbokslutet. Detta beror främst på att erhållna statsbidrag är högre än budgeterat. Delar av dessa kommer att återbetalas under året då antalet platser inte kommer fyllas. Helårsprognosen pekar därför på ett nollresultat.

### Särskolan

Området visar ett överskott om 500 tkr. Helårsprognosen är att budgeten förväntas förbrukas inom befintlig ram.

### Förskoleklass

Området förskoleklass visar ett underskott om 520 tkr, vilket främst beror på fler barn i fristående skola jämfört med budgeterat. Prognosen för helåret är -300 tkr.

### Förskola

Förskolan visar ett underskott om 2,3 Mkr i delårsbokslutet. Under januari till juli har förskolan haft i genomsnitt 7 fler barn per månad.

I helårsprognosen har hänsyn tagits till 12 fler barn och en bibehållen personaltäthet samt retroaktiva löner för kommunals medlemmar. Underskottet beräknas bli 1,2 Mkr. I samband med bokslut kommer volymkompensation sökas för antalet fler barn än budget.

### Fritidshem

Området visar ett underskott om 330 tkr, vilket beror på fler inskrivna elever än budgeterat. Under januari till juli har fritidshemmen haft i genomsnitt 6 fler barn per månad. I helårsprognosen har hänsyn tagits till 6 fler barn än budgeterat, varför underskottet bedöms till 200 tkr.

I samband med bokslut kommer volymkompensation sökas för antalet fler barn än budget.

### Vårdnadsbidrag

Antalet utbetalningar av vårdnadsbidrag har minskat under året, varför området visar ett överskott om 440 tkr. Överskottet för helåret bedöms bli 800 tkr.

# Delårsbokslut Barn- och utbildningsnämnd

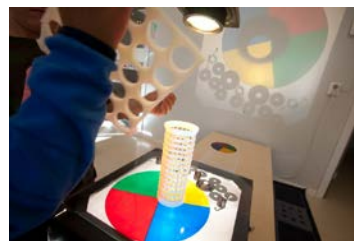
## MÅLUPPFYLLELSE NÄMND OCH VERKSAMHET

Grönt uppfyllt , Gult delvis uppfyllt , Rött inte uppfyllt				
Fortsätta med handledning av Linnéuniversitetets för arbetsutskott, förvaltningsledningen och skolledarna	1			
Fortsätta med säkerhetsutbildning för alla anställda	2			
Färdigställa ledningssystemet enligt de grundläggande krav som finns i hälso- och sjukvårdslagen när det gäller den medicinska och psykologiska delen	3			
Utveckla en organisation när det gäller kartläggning och bedömning av nyanlända elevers kunskaper	4			
Andelen ekologisk mat är minst 40 %	5			
Sökbar information på hemsidan när det gäller skolskjutsar	6			
Att lokalerna är upprustade för förskoleklassens ändamål enligt lokalplanens intentioner	7			
Att lokalerna är upprustade för grundskolans ändamål enligt grundskolans intentioner	8			
Andelen behöriga för vidare studier i gymnasieskolan har ökat jämfört med föregående läsår	9			
Meritvärder i åk 9 har ökat i jämförelse med föregående år	10			
Vid starten av läsåret 2016/17 skall minst 65 % av eleverna i årskullen antas till en utbildning vid Fenix Kunskapscentrum	11			
VUX och SFI arbetar för att öka initialiseringen av de vuxenstuderades studier för att öka deras möjligheter att genomföra sina studier utifrån deras behov och förutsättningar	12			
Arbeta för att utveckla yrkeshögskolan till att omfatta fler utbildningar genom en breddning av utbudet	13			
Gymnasiesärskolan arbetar för en ökad kontakt med och deltagande i det omgivande näringslivet och civilsamhället genom t ex praktik och ett spetsigare men tydligare utbud av nationella program på gymnasieskolan	14			
Att vi har 80 % legitimerade förskollärare	15			
Att lokalerna är upprustade för fritidshemmens ändamål enligt lokalplaneutredningen	16			

## KOMMENTARER MÅLUPPFYLLELSE

- I april månad deltog Jan Håkanson, vid Linneuniversitetet vid två planeringsdagar där skolledare, förvaltningsledning och arbetsutskott deltog. Håkanson sammanfattade och reflekterade kring det systematiska kvalitetsarbetet som Bun bedriver. Håkansson har handlett skolledare och förvaltningsledningen både individuellt och i grupp under våren 2016 och fortsätter nu under hösten.
- Personalen vid förskolor och skolor har genomgått säkerhetsutbildningen som genomförs av Räddningstjänsten. V 44 är det planerat att kostens personal ska gå den utbildningen.
- Ledningssystemet är utarbetat och beslutad i nämnden vid maj sammanträdet.
- Genomfördes under våren 2016. Nämnden anställde en rektor för Skolan för Nyanlända (SFN) som ansvarar för samtliga nyanlända elever i kommunen samt är chef för modersmålsläraerna.
- Målet är uppnått. I juni fick kostheten ta emot pris av Ekomatscentrum. Vaggeryds kommun placerade sig på en 15 plats i Sverige enligt deras målbild som är 30%. Det nationella målet är 25 %.
- Inledande dialog har skett med skolskjutsleverantören och kommunens GIS samordnare.
- Lokalplanen är beslutad. Planering för Bondstorps skola är påbörjad.
- Lokalplanen är beslutad. Planering för Bondstorps skola är påbörjad.
- Enligt förvaltningens framtagna prognos så har meritvärdet minskat något. Andelen som nått kunskapskraven i alla ämnen i % har gått från 86,6 läsåret 14/15 till 84,4 läsåret 15/16 (17 ämnen). Slutgiltig statistik från SKL kommer i april 2017.
- Enligt förvaltningens framtagna prognos så har andelen minskat något. Meritvärdet läsåret 14/15 var 229,9 jämfört med 220,9 läsåret 15/16 (17 ämnen). Slutgiltig statistik från SKL kommer i april 2017.
- Det var 118 elever i årskurs 9 varav två är särskoleelever. Av dessa är 57 antagna på Fenix vilket motsvarar 48 %.
- De har startat en satsning på Yrkesvux i kombination med SFI och svenska som andra språk på grundläggande nivå. Inriktningarna är Vård och Omsorg, Barn och Fritid och Hantverk – Trä.

13. Yrkeshögskolan på Fenix samansöker med Bäckadal i Jönköping.
14. De har en elev som går på ett nationellt program. Praktiken fungerar väl, alla som ska ha plats har fått det.
15. Målet är inte uppnått, stora svårigheter med att rekrytera legitimerade förskollärare och personal till förskolorna.
16. Lokalplanen är beslutad. Planering för Bondstorps fritidshem är påbörjad. Hjortsjöskolans storfritids är flyttad till renoverade ändamålsenliga lokaler.



## PERSONAL, ÅTGÄRDER MOT OHÄLSOTAL

Sjukfrånvaron för årets sju första månader uppgick till 5,81%, vilket är en minskning med 0,41 procentenheter jämfört med samma period förra året.

Förvaltningen fortsätter med det systematiska arbetsmiljöarbetet där samtliga medarbetare har möjlighet att påverka sin arbetsmiljö och även ta ansvar för att vara en del av varandras arbetsmiljö.

## INTERN KONTROLL

Översyn av administrativa system där Personec P är prioritet.

## Målet ej uppnått

## VÄSENTLIGA HÄNDELSER BUN 2016

Arbetet med att utarbeta ett underlag för lokalplanen för verksamhetens skolor har varit resurskrävande på olika sätt, men väldigt viktig så att våra elever får likvärdiga förutsättningar för sitt lärande. Den är beslutad av fullmäktige och ska nu börja verkställas. Det är ett långsiktigt arbete ligger framför oss i framtiden.

Under den tid som den genomförs kommer det att vara mer eller mindre stökigt på skolorna som berörs av om/tillbyggnader och nybyggnationer.

Det är viktigt ur arbetsmiljösynpunkt för både elever och personal att det hanteras på ett bra sätt under tiden det arbetet pågår. Resultatet ser vi fram emot, det kommer göra skillnad.

På uppdrag av Barn och unga i samverkan (BUS-gruppen) har en kommunövergripande särskild undervisningsgrupp planerats och startats upp i samverkan med socialnämnden och kultur och fritidsnämnden. På uppdrag av Barn och unga i samverkan (BUS-gruppen) har en arbetsgrupp med representanter från berörda förvaltningar utrett möjligheterna att starta en särskild undervisningsgrupp.

Den särskilda undervisningsgruppen har som mål att ge alla barn och ungdomar en möjlighet att fullfölja sin skoltid i Vaggeryds kommun och få en bra helhet mellan skola, familj och fritid där man utvecklas på bästa sätt. Målet är att uppnå de grundläggande målen då man slutar grundskolan.

## FRAMÅTBlick BUN

Vi står inför stora utmaningar när det gäller att rekrytera och behålla lärare med rätt kompetens till verksamheterna. Konkurrens är stor det kan innebära att personalomsättningen kan komma att öka. Lokalplanens genomförande kommer att påverka lärarnas arbetsmiljö vilket kan få betydelse för trivsel och arbetsbelastning, vilket kan bidra till att man vill arbeta kvar på sin arbetsplats även om andra kommuner lockar med andra förmåner. Konkurrensen genom lönen kan komma att öka eftersom situationen inte enbart är en fråga för vår kommun utan nationell. Kompetensen hos vår personal är avgörande för hur väl vi lyckas med vårt uppdrag.

Den planerade lokalplanen för förskolorna kommer att påbörjas i slutet av året. Resultaten av den blir intressant att se, den kan komma att få betydelsen för arbetsmiljön för barnen och personalen på våra förskolor.

## Delårsbokslut Barn- utbildning 2016 per Augusti

Program	Beskrivning Nettokostnader	Nettokostnad tom augusti Tkr	Nettokostn tom Aug förra året	Budget- avvikelse Tkr	Nettobudget tom Aug Tkr	Årsbudget	Prognos helår Tkr
600	Gemensam adm Bun	8 506	8 802	-354	8 152	11 864	-400
601	Personalutbildning Bun	315	500	466	781	1 171	100
603	Verksledn/Elevhälsa	5 446	5 149	44	5 490	8 257	0
604	Gem adm Omr Ffors	0	0	0	0	0	0
611	Lok o invent, drift & underh, Grsk + Barn	0	0	0	0	0	0
621	Kosthåll	-1 417	-846	1 113	-304	270	0
622	Resursteam, skolhälsovård	0	0	0	0	0	0
624	Skolskjutsar	6 552	6 320	-197	6 355	10 900	-300
641	Grundskola	79 281	76 897	1 704	80 985	122 592	0
657	IKE Gymnasieskola	12 576	11 884	150	12 726	23 178	0
659	Gymnasieskola Fenix	16 748	18 086	1 175	17 923	27 224	300
661	Vuxenutbildning	6 627	8 237	1 747	8 374	12 676	0
662	Yrkeshögskola	1 613	1 047	265	1 878	2 824	0
663	Växtkraft mål 3	0	0	0	0	0	0
665	ESF-projekt kompetensvägen	0	0	0	0	0	0
671	Särskolan	6 638	7 023	499	7 137	10 832	0
723	Förskoleklass	6 658	6 215	-521	6 137	9 024	-300
724	Förskola	53 630	51 904	-2 305	51 325	78 073	-1 200
725	Fritidshem	11 781	10 632	-332	11 449	17 445	-200
726	Familjedaghem	0	0	0	0	0	0
727	Vårnadsbidrag	432	957	435	867	1 300	800
728	Projekt	0	0	0	0	0	0
729	Remida	380	354	-20	360	542	-100
<b>Totalt</b>		<b>215 766</b>	<b>213 161</b>	<b>3 869</b>	<b>219 635</b>	<b>338 172</b>	<b>-1 300</b>

# Socialnämnd

Ordförande: Gert Jonsson (m)  
Förvaltningschef: Lotta Damberg



RESULTATRÄKNING, TKR	Prognos 2016	Budget 2016	Delår 2016	Bokslut 2015
Verksamhetens intäkter	+117 062	+108 899	+72 599	+83 789
Verksamhetens kostnader	- 339 121	- 343 226	-220 335	-311 558
<b>Verksamhetens nettokostnader</b>	<b>- 222 059</b>	<b>-234 327</b>	<b>-142 294</b>	<b>- 227 769</b>
Finansiella kostnader	-46	-37	-31	-23
Avskrivningar	-348	-289	-232	-124
<b>Resultat efter avskrivningar</b>	<b>- 222 453</b>	<b>-234 653</b>	<b>-142 557</b>	<b>-227 916</b>
Kommunbidrag	+234 653	+234 653	154 026	+222 715
<b>ÅRETS RESULTAT</b>	<b>+ 12 200</b>	<b>0</b>	<b>+11 469</b>	<b>-5 201</b>

## MÅLUPPFYLLELSE VERKSAMHET

Grönt uppfyllt , Gult delvis uppfyllt , Rött inte uppfyllt				
Frisknärvaro ska öka				
Medarbetarens delaktighet och möjlighet att påverka beslut och processer som berör deras arbete ska öka				
Personal och kompetensförsörjning ska säkerställas				
Miljöfrågan ska införlivas i det dagliga arbetet				
Den enskildes påverkan på insatsens genomförande ska öka med 20 % mot föregående års mätning				
Insatsen ska bygga på bästa tillgängliga evidens och individens erfarenheter				
ÄO: Sammanhållen vård och omsorg ska tillförsäkras				
FH/SP: Insatser/aktiviteter ska matcha individuella behov				
FH/SP: Behovs och återhämtningsinriktad verksamhet ska tillförsäkras				
MYN:Samtliga beslut ska följas upp minst en gång per år				
MYN:IBIC ska implementeras i all myndighetsutövning				
MYN:100 % av vård planeringar som är möjliga ska ske i hemmet eller via virtuellt möte				
IFO: Återaktualiseringar ett år efter avslutad utredning eller insats ska minska i förhållande till föregående år				
IFO: Mottagningsenhet ska startas under första kvartalet				
IFO: För nybesök ska tiden från tidbokning till beslut vara högst tre veckor, under förutsättning att sökanden lämnat in fullständiga underlag				
IFO: En öppenvård i egen regi ska startas				
IFO: Beslutade insatser ska följas upp minst en gång var åttonde vecka				
IFO: Skyddsbedömningar och behov av stöd ska säkerställas				
IFO: Ensamkommande barn: Individens erfarenheter skall ligga till grund för individuella planer				
IFO: Ensamkommande barn: Socialt nätverk skall utvecklas för varje individ				
IFO: Ensamkommande barn: individens integration i samhället ska stärkas				
IFO: Ensamkommande barn: Stimulerande insatser ska bidra till egen försörjning vid senast 21 års ålder				



## KOMMENTARER MÅLUPPFYLLELSE

Handlingsplan utifrån medarbetarenkät har tagits fram med syfte att systematiskt arbeta med förbättringsåtgärder kring frisknärvaro, nära ledarskap och målstyrning. Enheter jobbar med att öka frisknärvaron. Rehabiliteringssamtal, förstadagsintyg samt uppföljningssamtal är några av åtgärderna.

Förvaltningens systematiska förbättrings och värdegrundarbete ger medarbetare förutsättningar till delaktighet och möjlighet att påverka beslut och processer som berör deras arbete. Miljöfrågan är en stående punkt på arbetsplatsträffar.

En evidensbaserad praktik är en förhållningsätt som genomsyrar våra verksamheter och bygger på vetenskaplig forskning professionens kompetens och den enskilde individens erfarenheter. Teamträffar med olika professioner och samordnad individuell plan (SIP) med olika huvudmän tillförsäkrar en sammanhållen vård och omsorg.

## VÅRD OCH OMSORG

Ombyggnation av Navet på Furugården har genomförts och Navet öppnades under maj månad. Verksamhet pågår nu i sin helhet både Vaggeryd och Skillingaryd.

Äldreomsorgen har fått stimulansbidrag för ökad bemanning från Socialstyrelsen. Pengarna används för att höja kvalitén och mera personal finns på plats ute på enheterna. Vårdplaneringar sker så långt det är möjligt i hemmet och även genom videokonferens.

Hälso- och sjukvårdsorganisationen har likt övriga kommuner i landet svårt att tillsätta behovet hälso- och sjukvårdspersonal. Under våren anlätades ett bemanningsföretag.

## INDIVID OCH FAMILJEOMSORG

Mottagningsenhet är igång och två personer är rekryterade för uppdraget. En samordnad kompetens mellan Individ- och familjeomsorg, skolan och kultur och fritid startas upp under 2016 genom utökad drift budget s.k. kommunal särskild undervisningsgrupp. Verksamheten beräknas vara i gång höst terminen 2016.

Personal omsättningen inom barn och unga har varit stabil. Dock kvarstår behov av konsultstöd på grund av sjukskrivningar. Verksamheten har också en fortsatt ökad inströmning av ärenden. Medel har sökts och beviljats från socialstyrelsen för stärkt bemanning inom den sociala barn och ungdomsvården med 551 268 kronor och de får användas till personalkostnader fram till årets slut.

Inom området vuxna, som innefattar missbruk, försörjningsstöd, VINR och administration har nya rekryteringar gjorts då medarbetare slutat. Alla medarbetare kommer att vara på plats i mitten av oktober.

Uppstart av öppenvård s.k. Mötesplats har skett. Dock inte under första kvartalet. Anställda finns på plats från augusti 2016. Samverkan sker med arbetsmarknadsenheten.

## EKONOMISK ANALYS

### Kommentarer till avvikelse mot budget

Socialförvaltningen uppvisar till och med augusti 2016 ett överskott på 11,4 miljoner kronor.

Delårsresultatet fördelas enligt följande:

Socialnämnd	+36 tkr
Vård – och omsorg	+366 tkr
Individ – och familjeomsorg	-505 tkr
Ensamkommande barn	+11 569 tkr

Helårsprognosen för socialnämnden exkl. ensamkommande barn är budgetöverskridande med 2 800 tkr, varav Individ- och familjeomsorg står för – 1 200 tkr, Vård- och omsorg för – 1 600 tkr. Prognosen för helåret inkl. ensamkommande barn är + 12 200 tkr.

### Vård- och omsorg

Vård- och omsorg uppvisar en budgetavvikelse på 366 tkr.

Delprogram *Vård och omsorg administration* föreligger avvikelse i förhållande till budget vilket redovisar överskott 2,1 miljon kronor. Överskottet beror delvis på vakanta tjänster inom ledning. Avseende verksamhetssystemet uppvisar ett stor överskott på 569 tkr, vilket beror på att alla budgetmedel inte tagits i anspråk. Nedläggningen av åtta lägenheter på Sörgården i början av året har inneburit att verksamhet utarbetat ett överskott. Beror på detta samt personalkostnader på Sörgården och Furugården, delprogram *Särskilt boende* har fortsatt med positiv trend och redovisar överskott under period januari-augusti.

Den största avvikelse finns inom delprogramet *Sjukvård- insatser* och i främsta ledet är då både personalenheten och tekniska hjälpmedel som överskridit budget. Efter kommunaliseringen av hemsjukvården har antalet inskrivningar ökat kraftigt vilket föranlett att mer personal har anställts. Personalbudgetens överskridande är huvudsaklig orsak till att delprogram redovisar ett underskott på över 800 tkr. Detta beror på stor brist på sjuksköterskor under vintern och våren. För att verksamheten skulle klara sig, hyrdes in fem stycken bemanningssjuksköterskor under 5 månaders period. Personalenheterna inom delprogrammet uppvisar sammantaget ett underskott på omkring en miljon kronor. Underskottet uppvägs delvis utav överskottet för den pott som avsatts för de tillfällen då sjuksköterskor delegerar hälso- och sjukvårdsuppgifter till undersköterskor inom hemtjänsten.

För övriga delprogram har budgeten kunnat hållas, även om avvikelser finns inom delprogrammen. Dessa har då balanserats av andra verksamheter inom samma delprogram. Delprogram *Hemtjänst och övrig service* uppvisar ett positivt resultat på över 400 tkr. Inom delprogrammen uppvisar hemtjänstenheten underskott på nästan 400 tkr, vilket beror på ökade hyra för lokalen i Skillingaryd samt personalkostnaden som påverkas av fortfarande hög sjukfrånvaro. Underskottet påverkas även av att hemtjänsten utför på delegation från hälso- och sjukvårdsorganisationens olika professioner ca 1200 timmar hälso- och sjukvårdsuppgifter per månad. Det är timmar som hemtjänsten i nuläget inte får ekonomisk ersättning för. Dock dessa timmar kräver att antalet medarbetare är högre än budgeterat.

I början av året Granens underskott berörde huvudsakligen på kostnader för medicinskt färdigbehandlade, men underskottet har minskat fram till augusti månad. Inom delprogrammet uppvisar *aktivitetshus äldre* överskott på 272 tkr vilket beror på att alla budgetmedel inte har utnyttjats. Även anhörigvården följer sin budget inom delprogrammet.

Enheterna inom *funktionshinderomsorgen* har överskridit budget under period januari-augusti. Främsta orsak till budgetöverskridandet utgår personlig assistans och socialpsykiatri. Funktionshinderomsorgen uppvisar ett negativt resultat på över 2,9 miljon kronor.

Delprogram *Socialpsykiatri* underskott på en miljon kronor beror delvis på tillkomsten av extern placering och som kostat närmare 600 tkr. Under året 2015 har psykiatriens gruppboende flyttat till Tellus serviceboende. På grund av kostnader i samband med flytten och att inte alla platser är belagda redovisar enheten ett underskott.

Under första halva året har antalet ärenden som Försäkringskassan beviljat ökat kraftigt. Dyra LSS-ärenden som har tillkommit under året har överskridits budget och uppvisar underskott på 1,6 miljon kronor. Den volymutvecklingen av antalet timmar har gjort att delprogram *personlig assistans* uppvisar ett underskot på 1,7 miljon kronor.

Delprogram *Övriga insatser* har ett underskott på 300 tkr. Främsta förklaringen till underskottet beror på personalkostnader inom boendestöd omsorgen och sysselsättning. Annan förklaring till underskottet är att antal led-sagningstimmar under året har ökat och är orsaken till att ledsagarservice redovisar ett litet underskot.

### **Individ-och familjeomsorg**

Individ-och familjeomsorg exkl. ensamkommande barn uppvisar en budgetavvikelse på – 505 tkr exkl. socialnämnden.

Den största avvikelsen finns inom delprogrammet *Insatser för barn och ungdom* och främst är det placeringskostnader som överskridit budget. Det som försämrat resultatet är nya placeringar på barnsidan. Antalet institutionsplaceringar har varit högt under hela året. Under januari-augusti har fyra barn, två förälder-barn samt en hel familj fyra personer varit placerade på institution, vilket gör att avvikelsen mot budget nu är - 1195 tkr.

Förebyggande insatser i form av att barn får en kontaktfamilj eller en kontaktperson har överskridit budget inom öppna insatser till barn och unga. Under samma period har 16 barn haft kontaktfamilj och 11 barn kontaktperson. Endast ett barn har fått köpt öppenvård, vilket gör att den verksamheten överstiger budget. Kostnader för familjehemsplacerade barn är inte lika stor som förra året, vilket gör att verksamhet håller sin budget.

För att komma tillrätta med den personalsituationen, vakanta tjänster som var svår rekryterade och i förhållande till fortsatt ökat inflöde av ärenden, har bemaningskonsulter hyrts in vilket genererat ett underskott. Konsultkostnader under perioden var 1,9 miljoner kronor.

Inom delprogram *Insatser vuxna* föreligger avvikelse i förhållande till budget vilket redovisar underskott -296 tkr. Det handlar då både om höga institutionsplaceringar på grund av missbruk samt placeringar i skyddad boende. Under året har elva vuxna varit placerade på institution, vilket gör att verksamheten överstiger budget med -624 tkr. Tre kvinnor samt två barn har varit placerade i skyddad boende.

Delprogram *Individ-och familjeomsorg administration* har hållit sin budget och redovisar ett positivt resultat med en miljon kronor. En vakant chefstjänst har under perioden januari-augusti resulterat i ett budgetöverskott samt att 500 tkr har flyttats över från administration ensamkommande barn för att täcka kostnader inom Individ-och familjeomsorg.

### **Ensamkommande flyktingbarn**

För verksamheten för ensamkommande flyktingbarn finns ingen kommunal budget avsatt, utan kostnaderna ska täckas av ersättningar från Migrationsverket.

Så länge det finns plats för barn på kommunens egna HVB-boenden Talludden, Saturnus, Berget och Skogsvägen eller i familjehem i kommunen, blir intäkterna större än kostnaderna. Ersättningen från Migrationsverket är 1900 kronor per barn och dygn och så länge kommunen haft egna platser till barnen ökar inte kostnaderna för att ta emot fler barn. I slutet av augusti är antalet barn i Vaggeryds kommun 80 varav 16 barn i Talludden, 6 barn i Skogsvägen, 11 barn i Saturnus, 19 barn på Berget och 16 barn på Utsluss. Under året var fyra barn omplacerade till en annan kommun och två platser säljs från Berget till annan kommun. I slutet av augusti månad två barn är i familjehem i kommunen, fyra barn är i släktinghem och ett barn i jourhem.

Budgetöverskott per augusti 2016 är 11 569 tkr. På kostnadssidan för egna HVB-hem samt familjehem, institutioner och administrativ personal finns ett överskott i förhållande till tilldelad budget + 7 635 tkr.

Inom egna HVB-hem har budgeterats för 90 platser medan vi idag har ca 68 boende på egna HVB som förklarar det stora överskottet där.

Budgeterade intäkter Migrationsverket för tiden januari – augusti uppgår till 36 mkr, men verkligen intäkter uppgår till 40 mkr, vilket gör ett överskott på ca 4 mkr.

I aprilsuppföljning avsattes 6,4 mkr till en fond, vilket motsvarade upparbetat överskott. Från och med augusti månad redovisas även dessa intäkter under programmet ensamkommande barn.

## Delårsbokslut Socialnämnden 2016 per Augusti

Program	Beskrivning Nettokostnader	Nettokostnad tom april Tkr	Nettokostn tom Aug förra året	Budget- avvikelse Tkr	Nettobudget tom Aug Tkr	Årsbudget	Prognos helår Tkr	Kommentar
285	Bostadsanpassningsbidrag	793	459	-60	733	1 100	0	
700	Socialnämnd	697	939	36	733	1 100	0	
750	Individ och familjeomsorg administrativ	3 251	4 000	1 050	4 301	6 587	1 000	
751	Familjerådgivning	55	55	27	82	123	0	
753	Ensamkommande barn	-11 569	-673	11 569	0	0	15 000	
754	Insatser barn och ungdom ifo	13 209	10 707	-1 286	11 923	18 182	-1 500	
755	Insatser vuxna ifo	5 863	6 735	-296	5 567	8 495	-700	
756	Socialpsykiatri	4 582	5 082	-1 019	3 563	5 447	-1 200	
770	Vård och omsorg administration	8 297	6 163	2 091	10 388	15 895	1 000	
771	Särskilt boende	32 590	33 932	1 501	34 091	52 113	1 800	
773	Demensvård	8 520	8 448	180	8 700	13 319	200	
774	Sjukvårdsinsatser	15 325	14 745	-863	14 462	22 082	-1 100	
776	Hemtjänst och övrig service	27 788	28 931	453	28 241	42 706	0	
777	Färdtjänst	-2	-2	2	0	0	0	
780	Administration LSS	0	0	0	0	0	0	
781	Personlig assistans	10 254	8 699	-1 707	8 547	12 821	-2 000	
782	Övriga insatser	8 873	9 470	-309	8 564	13 106	-300	
785	Bostad med särskild service	14 032	13 674	97	14 129	21 577	0	
<b>Totalt</b>		<b>142 558</b>	<b>151 364</b>	<b>11 466</b>	<b>154 024</b>	<b>234 653</b>	<b>12 200</b>	

Ordförande: Thomas Mörhed ©  
 VD Anders Wahlgren  
 Antal årsarbetare: 23,5



Fiber till Södra Bruksgatan



Vaggerydsdagen 2016



Flis blir till värme

	Prognos 2016	Aug.bokslut 2016	Budget 2016
<b>RESULTATRÄKNING, TKR</b>			
Verksamhetens intäkter	+84 000	+53 698	+80 221
Verksamhetens kostnader	-68 400	-42 076	-65 351
<b>Resultat före avskrivningar</b>	<b>+15 600</b>	<b>+11 622</b>	<b>+14 870</b>
Avskrivningar	-8 900	-5 857	-8 922
Finansiella kostnader	-700	-505	-1 816
<b>Resultat efter avskrivningar och fin.poster</b>	<b>+6 000</b>	<b>+5 260</b>	<b>+4 132</b>

## ENERGIBOLAGETS UPPDRAG

Bolaget är en del i den kommunala organisationen. Bolaget ska utföra sin verksamhet så att den långsiktigt bidrar till att främja hållbar utveckling och tillväxt inom kommunen samt utveckla samhällsnyttan inom sin sektor.

Bolaget ska i samverkan med kommunen arbeta för att realisera visionen samt av kommunfullmäktige beslutade strategiska mål.

## MÅLUPPFYLLELSE NÄMND OCH VERKSAMHET

Vaggeryds Energi AB bidrar till kommunfullmäktiges övergripande mål bl.a. genom att:

Grönt uppfyllt , Gult delvis uppfyllt , Rött inte uppfyllt				
Öka antalet kunder och göra kunderna nöjda.				
Bygga ut fiber i tätorterna.				
Använda enbart förnyelsebar elenergi i verksamheten.				
Erbjuda en anställning som innebär egen utveckling och intressanta arbetsuppgifter.				
Bistår Vaggeryds Elverk i arbetet med att säkerställa elöverföring.				

## KOMMENTARER MÅLUPPFYLLELSE 2016

Kundernas intresse för vår fiber- och TV-lösning ökar explosionsartat liksom vår utbyggnadstakt. En effektiv och billig fiberuppkoppling bidrar till kommunens attraktionskraft för boende och att driva verksamhet. Under året har vi byggt ut fiber i Hok söder om järnvägen, Marielund etapp 2, Berggatan, Brunngatan och Södra Järnvägsga-

tan i Skillingaryd samt Södra Bruksgatan i Vaggeryd. Till detta kommer en omfattande förtätning inom befintliga områden. Med början nu i september kommer kunderna i drift i de nya områdena.

Entreprenadavdelning har bistått Vaggeryds Elverk i sin måluppfyllelse mot ett driftsäkert elnät på landsbygden.

Hela 18 km högspänningsledning kommer att vara markförlagt innan året är slut. Detta arbete har tillsammans med optoverksamhetens resulterat i att företaget hjälpt fiberföreningarna få ned kanalisation omfattande närmare 3,5 mil. Tekniska förvaltningen får hjälp med projektering och byte av belysningsarmaturer till energisnål LED för gatu- och gårdsbelysning.

## EKONOMISK ANALYS:

### Kommentarer till avvikelser mot budget

Man brukar säga att något går som tåget när det går bra. Numera planeras för snabbtåg i regionen för att få upp hastigheten ytterligare. Avseende fiberutbyggnaden är vi redan där. Den lyckade satsningen på marknadsföring i kombination med kundernas stora efterfrågan ger resultat. Vi ser i år fram emot resultat som vi räknade med först om några år.

Även fjärrvärmerna går bra, bland annat på grund av väl fungerande drift varför vi har en positiv avvikelse även inom detta område.

Omfattningen av entreprenader följer budget, resultatet överträffar budget.

Elproduktionen har låg lönsamhet men har bara tappat i resultat de allra senaste månaderna på grund av mycket låg vattenföring i Lagan.

Elhandeln löper på ungefär som väntat men med en viss positiv avvikelse från budget.

Totalt för hela verksamheten når vi ett resultat på 5 837 tkr per sista augusti. Trots den mycket varma inledning av hösten förväntar vi oss ett helårsresultat på cirka 6 000 tkr, dryga miljonen bättre än budget. Investeringarna uppgår till 10 195 tkr.

## VÄSENTLIGA HÄNDELSER ENERGIBOLAGET 2016

Vår kundundersökning i våras visar att vi får "mycket väl godkänt" då vi har förbättrat resultatet för andra gången i rad. Få energibolag i Sverige har lika nöjda kunder.

Försäljningsutveckling för fiber och TV slår rekord och vi ser även möjlighet till ökad försäljning av fjärrvärme till industrikunder, trots det för tillfället låga oljepriset.

Tekniken för bredband har förnyats för att möta kundernas behov av driftsäkerhet och höga överföringshastigheter.

Revisionsarbeten inom fjärrvärme har även i år inneburit en del överraskningar men pannorna kommer att vara i god form inför den stundande vintern. Industrin har visat ett ökande intresse för fjärrvärme, bl.a. har företaget Zenergy AB anslutits under året. Ytterligare en större industrianslutning förväntas genomföras före vintern, vi väntar nu på besked om bidrag från det s.k. "Klimatklivet". Driften har fungerat väl. En av utmaningarna har varit kraftigt varierande temperaturer med extrem kyla i vintras och dygnsvariationer mellan 0 och 26°C nu under sensommaren vilket resulterar i att oljepannorna måste in och stötta upp tidvis.

Elhandeln upplever en viss kundtillströmning, delvis påverkat av att vi får en relation med kunder utanför Vaggeryds Elverks nätområde genom fiberutbyggnad i Hok och Skillingaryd.

Laddstationen vid Coop har ännu inte uppmärksamats eller utnyttjats av bilisterna. Utlevererad el under de inledande 10 månaderna räcker till uppskattningsvis 250 mils drift av en elbil. Vår bedömning är att de elbilar som trots allt finns i samhället främst utnyttjar laddmöjligheter i anslutning till hemmet.

Elproduktionen är under fortsatt tillståndsprovning.

## PERSONAL, ÅTGÄRDER MOT OHÄLSOTAL

Under början av året anställdes tre personer, en elmontör och en förrådsman ersatte personer som gått i pension respektive slutat. Optoverksamheten har förstärkts med en fibermontör.

Organisationen har justerats något, innebärande att driftansvariga för såväl elnät som fibernätet numera rapporterar direkt till VD.

Utbildningsinsatserna har varit omfattande.

Personalen erbjuds en friskvårdspremie där företaget betalar hälften av vad exempelvis ett årskort kostar, upp till 1000kr per anställd. En majoritet av de anställda utnyttjar företagets utrymme för motionsaktiviteter.

Bolaget har mycket låg frånvaro baserad på ohälsa förutom en längre sjukskrivning för en individ.

## FRAMÅTBlick

Diskussioner har inletts med Jönköping energi om ett eventuellt samarbete inom fjärrvärmeområdet för Stigamo. Osäkerhet råder över om och när en företagstabling i Vaggeryds del av området kommer igång.

Fiberföreningarna i Vaggeryds kommun var förlorare när Länsstyrelsen fördelade bidrag till fiberutbyggnad, båda föreningarna blev utan bidrag. Företaget har inletts en diskussion med föreningarna om möjligheterna att ytterligare utöka samarbetet.

Vi ligger mycket väl till på väg mot målet att alla i tätorterna skall ha tillgång till fiber senast under 2020. Redan efter 2018 kommer det att återstå mycket få fastigheter.

Nästan alla som får möjlighet till fiberanslutning väljer att ansluta sig. Vi kommer fortsätta vårt arbete att även försöka få med fastigheter inom den kommunala sfären.

I och med att vi blir mer synliga på marknaden inom e-on (Hok) och Vattenfalls område (Skillingaryd) i samband med fiberutbyggnaden så räknar vi med att ytterligare stärka vår position kundens lokala alternativ även inom nyttigheter såsom elhandel.

För att undvika att det skapas en konstlad marknad för el till elfordon som baserar sig på att det är gratis så överväger vi att börja ta betalt.

Fjärrvärmens äldsta anläggningar har idag över trettio år på nacken varför vi studerar alternativen om förnyelse genom utbyte alternativt fortsatta underhållsinsatser.

Vår nuvarande leverantör av elenergi kommer antagligen bli utsatt för en konkurrensprovning under första halvåret nästa år. Arbetet med detta är påbörjat.

## VAGGERYDS ENERGI AB

### RESULTATRÄKNING HELA FÖRETAGET 2016-08-31

TKR

Tkr

<b>Rörelsens intäkter</b>	<b>Utfall</b>	<b>Budget</b>	<b>Föreg år</b>
Energiintäkter	51 129	49 135	47 539
Övriga intäkter	2 569	2 080	2 672
<b>Summa intäkter</b>	<b>53 698</b>	<b>51 215</b>	<b>50 211</b>
<b>Rörelsens kostnader</b>			
Energikostnader	-23 605	-21 943	-21 879
Drift och underhåll	-5 152	-5 898	-5 703
Övriga externa kostnader	-2 181	-2 363	-1 974
Personalkostnader	-11 138	-11 544	-10 616
Avskrivningar	-5 857	-5 948	-5 450
<b>Summa rörelsekostnader</b>	<b>-47 932</b>	<b>-47 696</b>	<b>-45 622</b>
<b>Rörelseresultat</b>	<b>5 765</b>	<b>3 519</b>	<b>4 589</b>
Räntenetto	-505	-821	-884
<b>Resultat</b>	<b>5 260</b>	<b>2 698</b>	<b>3 704</b>

## Kommentarer till periodbokslut 1608 för VSBo

Inget avvikande i periodbokslutet.

- ✿ Hyresintäkterna ökar med årliga hyresrevisioner.
- ✿ Hyresförlusterna minskar fortfarande något.
- ✿ Större uttag av bränsleavgift beror på att Smedjan konverterats från direktverkande el, påverkar även taxebundna kostnader.
- ✿ Skillnader i personalkostnader hänger ihop med omorganisation och sjukfrånvaro.
- ✿ Posten övrig drift är tillbaka på normal nivå efter extra investeringar föregående år.
- ✿ Räntekostnaderna påverkas fortfarande av dagens låga marknadsräntor.

Den redovisade taxebundna kostnaden utgör verklig kostnad utan periodisering.

Vi räknar med ett positivt resultat på helårsbasis om inget väldigt oförutsett händer.

Idag finns inga vakanser och även pågående nyproduktion är uthyrd.

Uppvärmningskostnaden påverkar resultatet och är beroende av temperaturen under resten av året.

K3 reglerna kommer fortfarande att påverka resultatet positivt. Men inte i lika stor grad som 2015.

Med vänlig hälsning

Vaggeryd – Skillingaryds Bostads AB

Satu Jonsson

**Periodbokslut 2016.08.31**  
**VSBo**

	VSBo	
	1608	1508
Hyror bostäder	39 463 826	38 949 018
Hyror prima lokaler	2 403 386	2 362 128
Hyror sekunda lokaler	111 829	107 794
Hyror garage & bilplatser	470 960	482 660
Övriga hyresintäkter	33 547	35 460
<b>Summa</b>	<b>42 483 548</b>	<b>41 937 060</b>
Hyresförluster	-622 174	-863 584
Hyresrabatter	-745 909	-821 410
Bränsleavgifter	5 419 436	5 231 633
Övriga intäkter	164 241	84 520
<b>Summa intäkter</b>	<b>46 699 142</b>	<b>45 568 219</b>
<b>Driftskostnader</b>		
Städ	-1 572 265	-1 326 400
Fastighetsskötsel	-3 469 967	-3 568 471
Reparatörer	-1 214 795	-1 221 882
Reparationsarbeten	-2 026 884	-1 566 739
Taxebundna kostnader	-9 137 184	-8 970 725
Lokal administration	-802 814	-873 323
Personalkostnader, adm	-3 117 003	-2 524 108
Pensioner	-175 000	-180 000
Övrig drift	-1 727 947	-1 985 467
<b>Summa driftskostnader</b>	<b>-23 243 859</b>	<b>-22 217 115</b>
<b>Underhållskostnader</b>		
Målare	-2 254 103	-1 921 421
Övrigt underhåll	-8 578 744	-10 350 013
<b>Summa underhåll</b>	<b>-10 832 847</b>	<b>-12 271 434</b>
Fastighetsskatt	-829 298	-732 838
Avskrivningar	-5 500 000	-5 400 000
Central administration	-274 394	-367 108
<b>Summa övrig drift</b>	<b>-6 603 692</b>	<b>-6 499 946</b>
Ränteintäkter	35 760	25 239
Räntekostnader	-5 891 481	-6 369 056
<b>Summa kapitalkostnad</b>	<b>-5 855 721</b>	<b>-6 343 817</b>
<b>Beräknat resultat</b>	<b>163 023</b>	<b>-1 764 093</b>
Underhåll att aktivera	2 800 000	7 100 000
<b>Netto</b>	<b>2 963 023</b>	<b>5 335 907</b>