

# Trafiksäkerhetsinstruktion (TRI)

## För sidospår

### Vaggeryds Kommun Båramo/Skillingaryd



# Trafiksäkerhetsinstruktion

## Sidospår Vaggeryds Kommun

Utgåva 9, gäller fr.o.m. 2022-10-11

### 1. Infrastrukturförvaltare

Vaggeryds kommun är infrastrukturförvaltare för spåranläggningen. Kontaktpersoner för spåranläggningen finns enligt telefonlistan. Infrastrukturförvaltare för Båramo Terminalen i Skillingaryd är enligt nedan. Kontakt skall tas enligt punkterna A-C.

Magnus Ljunggren Teknisk Chef, Vaggeryds kommun. Tel: 0370-678114

- A) När ett fel på spåret som gör det ofarbart, eller kräver nedsatt hastighet, upptäcks.
- B) Vid planering och beviljande av arbete i spår enligt punkt 9.
- C) Om järnvägsföretag önskar tillträde till spåranläggning ska överenskommelse träffas. Denne ska då erhålla kopia på denna trafiksäkerhetsinstruktion.

### 2. Tillstånd

Vaggeryd kommun har tillstånd från Transportstyrelsen som infrastrukturförvaltare för sidospår.

### 3. Trafiksäkerhetsinstruktionens gällande

Trafikverkets TDOK 2015:0309 TTJ modul 20 gäller för all verksamhet inom Vaggeryd kommuns spåranläggning. Nödvändiga kompletterande och övriga säkerhetsbestämmelser finns i denna TRI.

### 4. Beskrivning av spåranläggningen

I järnvägsnätet ingår sidospår enligt bild sida 7 (spår 4, 11,12, 14, 15 och 21). Järnvägsnätet börjar vid växel 101 som utgör gräns till Trafikverkets järnvägsnät, markerad med skylt "annan spårinnehavare". Växel 101 som ligger i Trafikverkets huvudspår på linjen mellan driftplatserna Vaggeryd (Vgd) och Skillingaryd (Syd), är infarts växel till Båramo Terminalen. Växel 101 ligger vid driftplats Båramo.

Övriga växlar inne på Båramo terminalen är handmanövrerade och oföreglade. Tillsyningsmannen för växlingen ansvarar för att växlar läggs om och intar rätt läge före passage av aktuell växel. Anläggningen är inte elektrifierad.

## 5. Trafikering av anläggningen / Samordning

Det trafikföretag som har trafikeringsavtal med Vaggeryds kommun får trafikera spåranläggningen. För övriga trafikföretag skall kontakt tas med kontaktpersoner enligt punkten 1. För trafikering in respektive ut på anläggningen till och från Trafikverkets anläggning. Skall kontakt tas med lokal tågklarare i Skillingaryd eller Vaggeryd. Detta skall ske enligt fastställda regler och rutiner enligt TDOK 2015:0309 TTJ. Hanteringen av linjeplatsen finns beskriven i linjeboken för aktuell sträcka.

Trafiksamordning av Vaggeryds kommuns sidospår sker av personal vid anlitad terminaloperatör PGF Terminal AB. Begäran om starttillstånd till växling på anläggningens sidospår skall ske till trafiksamordnare, telefon nummer enligt kontaktlista sidan 8.

### Ankommande spärrfärdssätt via växel 101/102

Föraren/Tillsyningsman (Tsm) på ankommande spärrfärd skall vid före ankomst till linjeplats Båramo kontakta trafiksamordningen och begära *"starttillstånd"* till växling på anläggningens sidospår. Då avtal upprättas med trafiksamordnaren vid tidigare tillfälle, gäller detta och kontakt behöver inte sökas. När växlingsrörelsen är uppställd på anvisat spår ska växlingen anmälas avslutad till trafiksamordnaren om så avtalats.

### Avgående spärrfärdssätt via växel 101/102

Tsm kontakter trafiksamordningen för *"begäran om växling"* samt erhåller *"starttillstånd"* till växling fram till anslutningsväxeln. Om avtal upprättas sedan tidigare gäller detta och kontakt behöver ej tas. Före utfärd till Trafikverkets anläggning skall Tsm på avgående spärrfärd kontakta Trafikverkets trafikledning. Detta enligt fastställd instruktion för linjeplats Båramo. Tillsyningsmannen skall inhämta erforderliga tillstånd för fortsatt färd ut på Trafikverkets järnvägsnät.

### Övrig växling

Tillsyningsmannen för växlingen kontakter trafiksamordnaren om behov föreligger om övrig växling. Efter genomförd växling skall detta anmälas till trafiksamordnaren.

## 6. Största tillåtna hastighet

Den största tillåtna hastigheten sth är 15 km/h halv siktfart. I övrigt gäller hastighet enligt tavlor eller enligt order från infrastrukturförvaltaren.

## 7. Största tillåtna axellast

Den största tillåtna axellasten (STAX) inom spåranläggningen är 22,5 ton.

## 8. Säkerhetszon och Upplag

Längs varje spår skall det finnas ett utrymme för att trygga säkerheten för spårtrafiken. I samband med arbeten på eller invid spåret, tillämpas en säkerhetszon. Säkerhetszonen sträcker sig 2,20 meter ut från närmaste räil. Se punkten 13 Figurer. Inga upplag får förekomma inom säkerhetszonen utan tillstånd från kontaktpersonen enligt punkten 1. Uppställning av vägfordon får endast ske utanför säkerhetszonen.

## 9. Arbete i spår

Ett arbete kan dels vara av den arten att det kräver avstängning av spår (A-skydd), eller av sådan art att det kan fortgå även när spåret trafikerats.

Följande arbeten skall alltid hänföras till A-skydd:

- Arbeten som omöjliggör fordonsrörelser över arbetsplatsen (t.ex. byte av spår och grävning över spårområdet).
- Följande arbeten skall *i regel* hänföras till A-skydd:
- Arbeten med redskap med hög bullernivå.

Arbete som kräver att spåret är avstängt, A-skydd

A-skydd innebär att en sträcka eller ett område disponeras för arbeten som av säkerhets- skäl m.m. kräver att inga, eller bara vissa fordonsrörelser, får ske över arbetsplatsen.

### Planering, begäran och beviljande

A-skydd planeras hos och beviljas av Infrastruktursvarig som i sin tur informerar andra som kommer att påverkas av A-skyddet. För arbeten som kräver A-skydd som inte kan planeras ska direktplaneras hos och beviljas av trafiksamordnaren som i sin tur ansvarar för information till andra som kommer att påverkas av A-skyddet samt till Infrastruktursvarig.

### Tillsyningsman (tsm)

För varje A-skydd skall en tillsyningsman finnas utsedd. Tillsyningsmannen ansvarar för trafiksäkerhetsåtgärderna för A-skyddet.

### A-skydd samtidigt med växling

Inom A-skyddsområdet, får växling ske enbart efter samråd mellan tillsyningsmannen för A-skyddet och tillsyningsmannen för växlingen.

### Tillsyningsmannens skyddsåtgärder

Innan A-skyddet börjar skall tillsyningsmannen ombesörja att spåret stängs av med hindertavlor. Se punkten 13 Figurer.

### Avslutat A-skydd

Innan A-skyddet anmäls som avslutat skall tillsyningsmannen

- 1)kontrollera att de föreskrivna besiktningarna och åtgärderna efter arbetet är slutförda
- 2)kontrollera att spåret förbi arbetsplatsen är fritt
- 3)ombesörja att hindertavlor tas bort
- 4)till den som beviljat arbetet anmäla att A-skyddet är avslutat. (trafiksamordnaren)

### Arbete som inte kräver avstängning av spår

Arbeten som ska ha tågvarning istället för avstängt spår, regleras i Trafikverkets TDOK 2016:0289, som gäller för spårentreprenören.

Ledaren för arbetslaget informerar kontaktperson enligt punkt 1.

### Arbete som kräver avstängning av vägtrafik

Före avstängning av vägtrafik på allmän väg skall samråd först ske med Trafikverkets eller Kommunens trafikansvarig, som oftast själva utför sådan avstängning.

### **10 A. Uppställning av spårfordon / Lutning**

Det finns inga parkeringsspår på någon av anläggningen.

Uppställning av spårfordon för lastning respektive lossning får ske. Då skall spårfordonen säkras mot rullning enligt TDOK 2015:0309 TTJ modul 20 moment 7.

Vid uppställning av spårfordon inom järnvägsnätet skall det alltid säkerställas att spårfordonet inte kan komma i rullning. Detta sker enligt järnvägsföretagets föreskrifter eller efter instruktion från infrastrukturförvaltaren.

Anläggningen har en lutning på 2 promille detta måste beaktas vid uppställning, eftersom det kan vara svårt att urskilja tydlig lutning.

Uppställning av vägfordon får bara ske vid lastning och lossning. I övrigt endast på markerade parkeringsplatser.

### **10 B. Uppställning av tunga spårgående arbetsredskap**

Arbetsredskap med spårföljare skall förstängas med låst vagnförstängare, låsbara bromsskor, kedjas fast eller låsas i rälsen. Fordon eller spårbundet arbetsredskap som tillfälligt lämnas utan tillsyn på spår skall säkras mot rullning genom att manöverorgan för parkeringsbroms säkras så att det inte kan manövreras av obehörig.

### **11. Farligt gods**

Farligt gods får hanteras på anläggningen. Krav på att bestämmelserna i enligt RID-S följs. Om oklarheter uppstår så skall infrastrukturförvaltaren kontaktas.

### **12. Åtgärder vid olyckor, tillbud eller andra avvikelser**

Vid olycka, tillbud eller annan fara för trafiksäkerheten skall infrastrukturförvaltaren samt trafiksamordnaren kontaktas. Kontakten skall tas via kontaktpersoner enligt telefonlistan. Infrastrukturförvaltaren samt trafikföretaget eller spårentreprenören avgör tillsammans om utredning ska ske.

Vid anmälningspliktig olycka eller tillbud enligt TSFS 2011:86, skall Vaggeryds kommun omedelbart anmäla olyckan/tillbudet till Transportstyrelsen på i första hand tfn 0771-510 920 och i andra hand 0746-463 185.

Material och annan egendom som antas vara av betydelse för undersökning av inträffad olycka får inte rubbas utan röjningsmedgivande från de undersökande parterna. Detta gäller inte om så krävs för att rädda liv, släcka bränder eller stoppa miljöfarligt utsläpp. Inblandat järnvägsföretag eller spårentreprenör ska lämna röjningsmedgivande till angiven funktion hos infrastrukturförvaltaren, som i sin tur lämnar röjningstillstånd till utföraren. Alla olyckor och tillbud som klassas som större skall utredas av infrastrukturförvaltaren.

### 13. Figurer

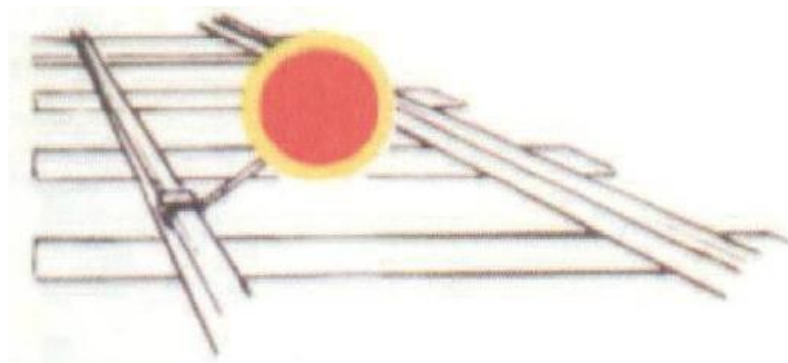
#### Hastighetstavla

Hastighetstavlan anger början av den sträcka där den angivna hastigheten i km/h gäller.



#### Hindertavla

Hindertavlan placeras i det spår den gäller för.



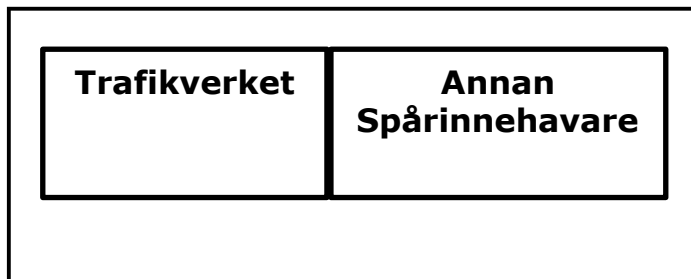
#### Säkerhetszon

Inom denna zon finns speciella regler för att säkerställa arbeten.



**Spåranläggningsgränstavla**

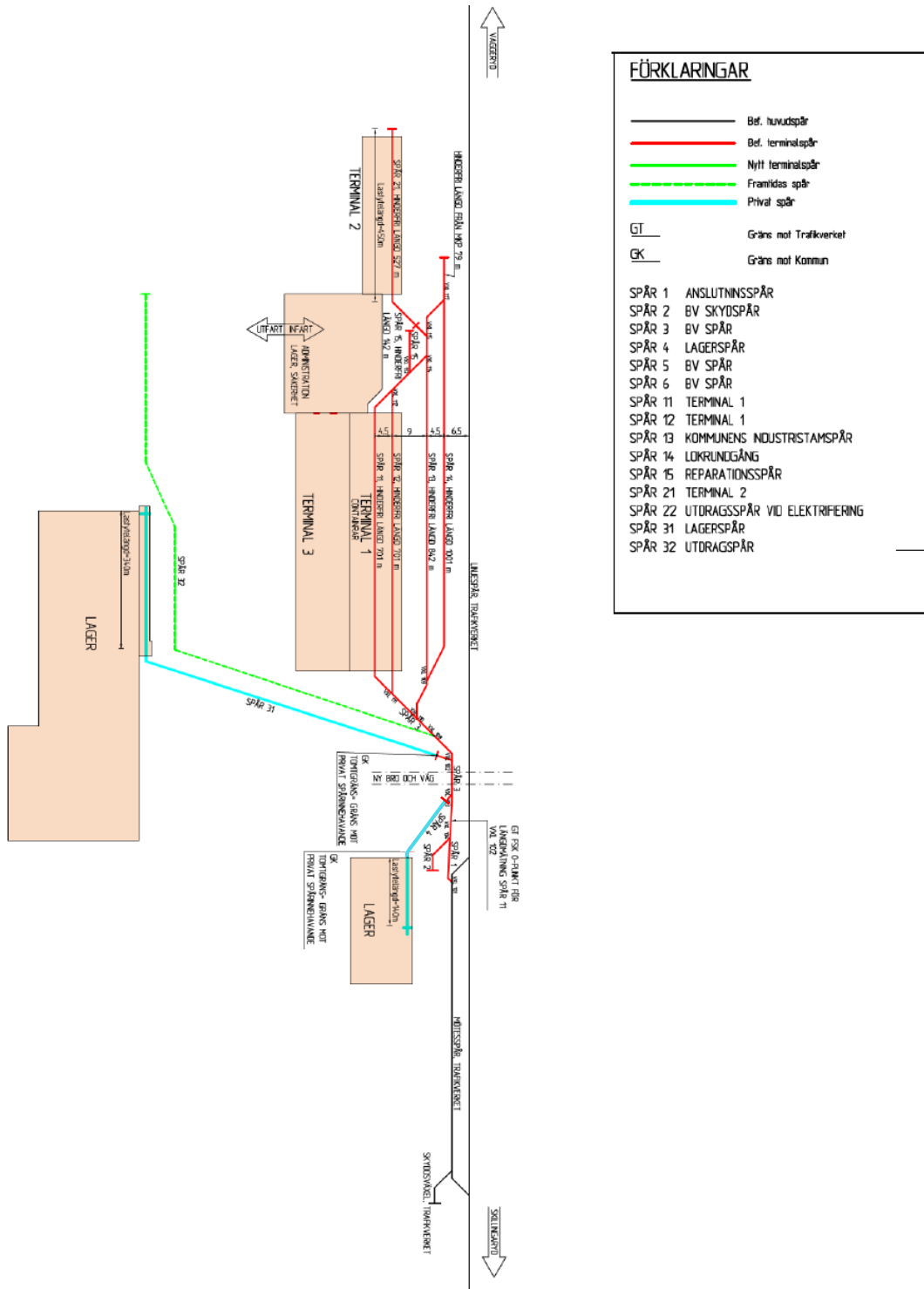
Anger platsen för gränsen mellan två infrastrukturförvaltare. Tavlan placeras längs med spåret så att det framgår åt vilket håll respektive infrastrukturförvaltares område sträcker sig.



**Spåranläggningstavla / Gränser**



**14. Översigtsbild på anläggningen**



**FÖRKLARINGAR**

	Bef. huvudspår
	Bef. terminalspår
	Nytt terminalspår
	Framtida spår
	Privat spår
<b>GT</b>	Gräns mot Trafikverket
<b>GK</b>	Gräns mot Kommun

SPÅR 1	ANSLUTNINGSPÅR
SPÅR 2	EV SKYDSPÅR
SPÅR 3	EV SPÅR
SPÅR 4	LAGERSPÅR
SPÅR 5	EV SPÅR
SPÅR 6	EV SPÅR
SPÅR 11	TERMINAL 1
SPÅR 12	TERMINAL 1
SPÅR 13	KOMMUNENS INDUSTRISTAMPSPÅR
SPÅR 14	LÖKRUNGÅNG
SPÅR 15	REPARATIONSSPÅR
SPÅR 21	TERMINAL 2
SPÅR 22	UTDRAGSSPÅR VID ELEKTRIFIERING
SPÅR 31	LAGERSPÅR
SPÅR 32	UTDRAGSPÅR



**15. Telefonlista**

## Telefonnummer

### Infrastrukturförvaltaren Vaggeryd Kommun

<b>Funktion</b>	<b>Namn</b>	<b>Telefonnummer</b>
Infrastrukturförvaltare	Magnus Ljunggren	0370-678114 070-2409930
Handläggare	Afshin Teimouri	0370-678117
Trafiksamordnare	PGF Terminal AB	0393-10705 070-3016685
Transportstyrelsen	Beredskapstelefon	0771-510920
Larm vid olycka	Räddningstjänst	112

### Trafikledning/Trafiksamordnare

<b>Funktion</b>	<b>Namn</b>	<b>Telefonnummer</b>
PGF Terminal AB Trafiksamordnare	Peter Rostedt	0708-167566
	Tomas Arvidsson	0725-598363
	Rickard Nork	0703-016679

### Trafikföretag

<b>Funktion/Företag</b>	<b>Namn</b>	<b>Telefonnummer</b>
Green Cargo	Viktor Mörnefält	010-4557847

### Akuta åtgärder

<b>Funktion/Företag</b>	<b>Namn</b>	<b>Telefonnummer</b>
InfraNord	Rasmus Rask	010-121 7011

**Vaggeryds kommun**  
**Tekniska förvaltningen**  
**Adress: Box 43, 568 21 Skillingaryd**  
**Besök: Bangårdsgatan 2, Skillingaryd**