



Miljökonsekvensbeskrivning



**VAGGERYDS
KOMMUN**

vaggeryd.se

INNEHÅLL

1. INLEDNING	3
1.1. Miljökonsekvensbeskrivningens betydelse	3
1.1.1. Konsekvensbeskrivningsprocessen	3
2. PLANFÖRSLAGET	3
2.1. Planens syfte	4
2.2. Planens delar	4
2.3. Planens innehåll	5
3. FÖRUTSÄTTNINGAR	6
3.1. Gällande planer och strategiska styrdokument	6
3.1.1. Översiktsplan 2012	6
3.1.2. Andra strategiska styrdokument	7
3.1.3. Samverkan inom kommunala och regionala frågor	7
3.2. Riksintressen	7
3.3. Miljökvalitetsnormer	8
3.3.1. Vattenkvalitet	8
3.3.2. Luftkvalitet	8
4. METODBESKRIVNING	8
4.1. Konsekvensvärdering	9
4.2. Avgränsning	10
4.2.1. Geografisk avgränsning	10
4.2.2. Tidsmässig avgränsning	10
4.2.3. Planmässig avgränsning	11
5. PLANFÖRSLAGET	11
5.1. Förtätning	11
5.2. Nya områden för sammanhängande och mångfunktionell bebyggelse	13
5.3. Nya verksamhetsområden	19
5.4. Nya kommunikationer för väg och järnväg	21
6. PLANFÖRSLAGETS KONSEKVENSER	23
6.1. Ekologiska konsekvenser	23
6.2. Sociala konsekvenser	42
6.3. Ekonomiska konsekvenser	52
6.4. Samlad bedömning och åtgärdsförslag	59
7. ALTERNATIVENS SAMMANVÄGDA PÅVERKANSBILD	61
8. UPPFÖLJNING	62

1. INLEDNING

Vaggeryds kommuns beslutade under 2019 att inleda arbetet med att ta fram en ny översiktsplan. Målet är att hållbarhetsperspektivet ska kompletteras och belysas ytterligare i den nya översiktsplanen, med särskilt fokus på ekologisk, social och ekonomisk hållbarhet.

För att kunna få ett helhetsgrepp om hållbarhetsperspektivet inom den fysiska planeringen har den nya översiktsplanen sitt utgångsläge i Agenda 2030s målsättningar. Det här genererar därtill en breddad miljökonsekvensbeskrivning som redogör för kort- och långsiktiga effekter inom de olika hållbarhetsdimensionerna.

1.1. Miljökonsekvensbeskrivningens betydelse

I enlighet med Miljöbalken (1998:808) 6 kap. framgår det att en kommun som upprättar en plan även har en skyldighet att konsekvensbeskriva planen med avsikt att synliggöra om dess genomförande kan antas generera en betydande miljöpåverkan. Översiktsplaner är en sådan plan som bedöms generera en betydande miljöpåverkan, vilket medför att en miljökonsekvensbeskrivning (MKB) skall upprättas. En strategisk miljöbedömning har därmed genomförts parallellt med planprocessen av den nya översiktsplanen för Vaggeryds kommun.

Syftet med miljökonsekvensbeskrivningen är att identifiera, beskriva och bedöma de effekter som kan antas uppstå vid genomförandet av översiktsplanen. För att sedermera beskriva vilken inverkan dessa effekter har på människor, djur- och växtliv samt mark, vatten och luft. Men även på klimatet, landskapet, kulturmiljön samt hushållningen med mark och vatten såväl som material, råvaror och energi.

Då översiktsplanen är ett strategiskt dokument som visar på önskvärda utvecklingsriktningar, och inte konkreta förslag för ett specifikt område, belyser konsekvensbeskrivningen *tänkbara* effekter som kan väntas uppstå vid planens genomförande, snarare än *konkreta* effekter.

1.1.1. Konsekvensbeskrivningsprocessen

Vaggeryds kommun har valt att konsekvensbeskriva även andra effekter än miljökonsekvenserna, såsom sociala och ekonomiska konsekvenser. Det här med avsikt att avbilda översiktsplanens samtliga konsekvenser och hållbarhetsaspekter i ett gemensamt dokument.

En miljökonsekvensbeskrivning, som även belyser kommunens hållbarhetsbedömning, har utförts parallellt och integrerat med framtagandet av den nya översiktsplanen. Denna miljökonsekvensbeskrivning inklusive hållbarhetsbedömning har sammanställts i syfte att bidra till hållbar utveckling samtidigt som miljöbalkens krav på strategisk miljöbedömning tillgodoses.

Miljökonsekvensbeskrivningen och hållbarhetsbedömningen har sin utgångspunkt i de riktlinjer och utvecklingsriktningar som finns formulerade i den nya översiktsplanen. Det här dokumentet redovisar därmed miljökonsekvensbedömningen och hållbarhetsbedömningen så här långt.

2. PLANFÖRSLAGET

Översiktsplanen är Vaggeryds kommuns strategiska instrument, då det omfattar hela kommunen och redovisar riktlinjerna för mark- och vattenanvändning såväl som ambitionen om en långsiktigt hållbar förvaltning av dessa. Syftet med översiktsplanen är att göra avvägningar och prioriteringar mellan olika allmänna intressen, för att kunna avsiktsförklara hur den fysiska miljön bör användas, utvecklas

och bevaras. Vaggeryds kommun har inga fördjupade översiktsplaner för sina central- och serviceorter, vilket innebär att översiktsplanen täcker planeringen för samtliga.

Den nya översiktsplanen efterföljer Boverkets översiktsplanemodell 2.1 och planförslaget består dels av riktlinjer och utvecklingsriktningar som redogör framtidsvisionen för bebyggelse, kommunikationer samt natur- och friluftsliv. Dels även kapitel för mark- och vattenanvändning samt riksintressen, landsbygdsutveckling i strandnära läge och andra värden.

2.1. Planens syfte

Förslaget till ny översiktsplan har som avsikt att:

- ange inriktningen för den långsiktiga utvecklingen av den fysiska miljön
- ge vägledning för beslut om hur mark- och vattenområden ska användas
- framföra hur den byggda miljön ska användas, utvecklas och bevaras
- redovisa hur kommunen avser att tillgodose riksintressen och miljökonsekvensnormer

2.2. Planens delar

Översiktsplanen för Vaggeryds kommun har ett digitalt format och består av nedanstående delar:

Utvecklingsinriktningen redovisar kommunens långsiktiga intentioner och de viktigaste strategiska sambanden avseende de tre grundläggande strukturerna för bebyggelse, kommunikationer samt natur- och friluftsliv. Kapitlet tydliggör Vaggeryds kommuns prioriteringar och ställningstaganden för vilka utvecklingsinsatser som dessa strukturer behöver genomgå för att kunna skapa en hållbar samhällsutveckling. Den övergripande utvecklingsstrategin är särskilt viktig för det regionala och mellankommunala perspektivet i översiktsplanen. Utvecklingsinriktningen ska vara vägledande för kommunen under lång tid.

Mark- och vattenanvändningen redovisar grunddragen i den avsedda användningen av mark- och vattenområden på en detaljerad nivå i syfte att framtida planläggning ska främja en ändamålsenlig struktur. Hela kommunen delas in i områden baserat på planerad mark- och vattenanvändning. Vaggeryds kommuns översiktsplan synliggör hur mark- och vattenområden ska användas under kommande år.

Riksintressen, landsbygdsutveckling i strandnära läge och andra värden redovisar nationellt betydelsefulla områden inom kommunen och hur kommunen förhåller sig till dessa i planeringen av mark- och vattenområden. Områden med särskilda kvalitéer eller andra förhållanden som bör beaktas vid exempelvis detaljplanering och bygglovsprövning pekas därtill ut. För varje område anges vilken typ av värde som förefinns eller vilken hänsyn som bör tas.

Miljökonsekvensbeskrivningen är en del av den strategiska miljöbedömningen vars syfte är att integrera miljöaspekter i planering och beslutsfattande så att en hållbar utveckling främjas. Inom miljökonsekvensbeskrivningen har effekterna, som kan antas uppstå vid genomförandet av planen, identifierats, beskrivits och bedömts.

Vaggeryds kommun har inför översiktsplanen valt att testa en modell för att kunna analysera utvecklingsområden utifrån hållbar samhällsplanering. Analysen är ett underlag som används i diskussioner vad gäller viljan att ta vissa risker, förtydliga osäkra områden samt belysa målkonflikter.

Hållbarhetsanalysen är en viktig utgångspunkt i miljökonsekvensbeskrivningen som upprättats i samband med framtagandet av ny översiktsplan.

2.3. Planens innehåll

Den långsiktiga utvecklingen av Vaggeryds kommun är främst förtrolig med de funktioner och samband som är särskilt viktiga i den fysiska planeringen om en hållbar helhet önskas uppnås. Planförslaget fastställer att Vaggeryds kommun är mångfacett, med en hög ambition om att respektive del i kommunen ska utvecklas utifrån sina egna förutsättningar och unika prägel vad gäller lokal identitet samt karaktär. Därtill förväntas det även ske ett samspel mellan kommunens olika delar, så att en långsiktigt hållbar samhällsutveckling främjas oavsett om det är på landsbygden eller inom central- och serviceorten.

Att åstadkomma differentierade satsningar inom hela kommunen, skapar möjligheter för en god tillgänglighet vad gäller mötesplatser, service, kollektivtrafik och ytterligare funktioner som möjliggör en hållbar samhällsutveckling.

Utvecklingsinriktning

Den bebyggelseutveckling som framgår i planförslaget är främst koncentrerad till de befintliga centralorterna Vaggeryd och Skillingaryd, men förekommer även inom serviceorterna Hok, Byarum, Klevshult, Bondstorp, Åker, Svenarum och Tofteryd. Samtidigt som kommunen bedömer att den exploateringsgrad som i dagsläget sker på landsbygden kommer bestå. Utvecklingen syftar till att möta den höga befolkningstillväxten som skett och som fortsatt förväntas ske i framtiden. Ambitionen med planförslaget är att kompletterande bebyggelse i strategiska lägen och attraktivt gestaltade livsmiljöer ska generera en god bebyggd miljö som tillgodoser människans olika behov för en ökad jämlikhet, delaktighet och hållbar livsstil.

Den långsiktiga planeringen ska skapa ytterligare förutsättningar för återhållsamma kommunikationer inom såväl som till och från kommunen. En god bredd och mångfald av färdmedelsalternativ som möjliggör en smidig in- och utpendling, ökar enbart orternas förutsättningar vad gäller företagande och hållbar livskvalité. Det ska i enlighet med planförslaget tillkomma en ökad reseandel med kollektivtrafik samt gång och cykel, så att en hållbar transportomställning sker parallellt med att den regionala miljö- och klimatpåverkan minskar. Därtill kommer bilen fortsatt inneha en central roll i det framtida transportsystemet, då Vaggeryds kommun är en landsbygdskommun.

För att samtliga kommuninvånare ska ha möjligheten till att genomföra hållbara vardagsresor, ska områden för bostads- och verksamhetsbebyggelse i första hand lokaliseras i närheten av bra kommunikationer och kollektivtrafiknära lägen, kvalitativa natur- och rekreativmiljöer samt samhällsservice såsom handel, skola och vård. Att planeringsmässigt förtäta befintliga central- och serviceorter medför att fler kommuninvånare ges ökade möjligheter till att gå, cykla eller nyttja kollektivtrafiken för arbets- och fritidsändamål. Utvecklingen av befintliga samt nya områden för bebyggelse ska därmed beakta existerande värden och planeras tätt och sammanhållet, funktionsblandat, gång- och cykelvänligt samt med en attraktivt gestaltad livsmiljö.

Ett tätare och mer funktionsblandat samhälle som prioriterar kollektivtrafikens framkomlighet och skapar tydligt förankrade bytespunkter i kommunikationsorterna Vaggeryd, Skillingaryd, Hok, Klevshult och Byarum, genererar effektivare transportsamband som kopplar an central- och serviceorterna med landsbygden och vice versa. Ambitionen i planen är att främja en levande

landsbygd och bevara dess natur- och kulturvärden så att sammanhängande grönbå infrastrukturen åstadkoms.

En sammanhängande grönbå infrastruktur ska eftersträvas och gröna samband av regional och lokal betydelse ska beaktas. De grönbå strukturerna ska bevaras och utvecklas för att trygga ekosystemtjänsterna till kommunens invånare, företagare och besökare. Utvecklingen av de grönbå miljöerna ska främst föregå i samspel med bebyggelseutvecklingen, då natur- och fritidsupplevelser har stor betydelse för folkhälsan och välbefinnandet. Inte bara för att det innebär kort- eller långvarig fysisk aktivitet, utan även upplevelse och avkoppling. Att bevara och förvalta dessa kvalitéer skapar en hållbar, attraktiv och hälsosam boende- och livsmiljö. Samtidigt som klimatförändringarna görs mer hanterbara om förutsättningarna i nya såväl som befintliga bostads- och verksamhetsområden är goda.

3. FÖRUTSÄTTNINGAR

Vaggeryds kommun är en attraktiv kommun med goda avstånd till vatten- och naturmiljöer, kommunikationer, landsbygd och ett varierande arbetsliv. Sett till kommunens geografiska läge mellan Jönköping och Värnamo samt de goda förbindelserna med Europaväg 4 såväl som den regionala kollektivtrafiken, innehar Vaggeryds kommun en fortsatt stark tillväxtpotential.

Stora delar av kommunen som i nuläget består av ett odlingslandskap och bebyggelse har lång kontinuitet där markanvändningen varit densamma under flera decennier. Centralorterna Vaggeryd och Skillingaryd inrymmer, tillsammans med serviceorten Hok, den största delen av befolkningen, medan 20-30 % bor på landsbygden. Att kunna bosätta sig på landsbygden och samtidigt ha nära till service och kollektivtrafik, är en viktig del av kommunens identitet.

Kommunen innehar det största militära övningsfältet i södra Sverige. Riksinresset för Totalförsvarets militära del medför ett påverkansområde för buller som resulterar i att en väsentlig del av kommunytan är undantagen från bebyggelseutveckling.

Planområdet utgörs av Vaggeryds kommun i sin helhet. Kommunen består av de två större centralorterna Vaggeryd och Skillingaryd och sju stycken serviceorter, samt en omfattande landsbygd. Central- och serviceorterna har olika historia och olika karaktär vilket präglar kommunen. Antalet invånare på landsbygden ökar stadigt och efterfrågan på mark för ny byggnation är hög.

3.1. Gällande planer och strategiska styrdokument

3.1.1. Översiktsplan 2012

Vaggeryds kommuns gällande översiktsplan antogs 2014 och dess centrala målsättningar är att bostadsområden ska utvecklas i samklang med den tätortsnära naturen, centrummiljöerna i Vaggeryd och Skillingaryd ska stärkas samt dess kvalitéer vidareutvecklas, landsbygdsfrågor ska aktualiseras och elektrifieringen av järnvägen ska förverkligas. Samtidigt som befintliga verksamhetsområden utökas och nya tillkommer.

På landsbygden förväntas en sammanhängande bebyggelse förekomma och ny bebyggelse bör dessutom i första hand lokaliseras på skogsmark och inte åkermark. Planen innehåller förhållningssätt vad gäller den ekologiska hållbarheten och till viss del även den sociala och ekonomiska hållbarheten. I huvudsak att ett miljövänligt resande eftersträvas.

3.1.2. Andra strategiska styrdokument

Till grund för arbetet med ny översiktsplan ligger ett antal kommunala planeringsunderlag och styrdokument. I huvudsak handlar det om Grönstrukturplanen samt Kommunfullmäktiges mål och strategier som kopplar an till Agenda 2030. I samband med framtagandet av ny översiktsplan har kommunen låtit ta fram naturvärdesinventering samt jordbruksmarksanalys för att öka kunskapen inför val av lokalisering och markanvändning. Utöver detta finns även de gällande tematiska tilläggen för Översiktsplan 2012, Vindbruksplanen och LIS-planen. De detaljplaneuppdrag som är beslutade och pågående vid samrådtiden värderas inte av planförslaget utan hanteras separat.

3.1.3. Samverkan inom kommunala och regionala frågor

Samverkan inom kommunen

Att samverka är centralt för skapandet av en stark kommun och en hållbar utveckling. Vaggeryds kommun samverkar exempelvis i den egna verksamheten, inom kommunen som geografiskt område och tillsammans med andra kommuner i närområdet. Utöver samverkan med grannkommunerna, kan det även handla om myndigheter och näringslivet. Samverkan kan ske i ganska fasta konstellationer och det kan också handla om lösare nätverk för dagsaktuella frågor.

GGVV

Gislaved, Gnosjö, Vaggeryd och Värnamo (GGVV) samverkar sedan länge i en rad kommunala frågor. Samverkan sker inom olika nätverk, både politiska och tjänstemannanätverk, och åsyftar till samsyn i konkreta frågeställningar såsom kommunikationer.

Regional samverkan

Vaggeryds kommun ingår i Regionförbundet Jönköpings län, vilket ansvarar för de regionala utvecklingsfrågorna.

3.2. Riksintressen

Inom kommunen finns följande riskintresseområden utpekade:

- Riksintresse flyg
- Riksintresse järnväg
- Riksintresse vägar
- Riksintresse kulturmiljövård
- Riksintresse naturvård
- Riksintresse friluftsliv
- Riksintresse för vindbruk
- Riksintresse totalförsvarets militära del

Samtliga riksintressen och övriga värden finns redovisade i en separat strukturkarta i planförslaget i enlighet med Boverkets översiktsplanemodell 2.1.

3.3. Miljökvalitetsnormer

Miljökvalitetsnormer (MKN) är juridiskt bindande styrmedel som ska beaktas vid planering och tillståndsprövning. Avsikten är miljökvalitetsnormen anges som halt eller värde, för att reglera vilken ämnehalt som är högst tillåten i luft, mark eller vatten.

3.3.1. Vattenkvalitet

Miljökvalitetsnormer för vatten omfattar ytvatten (sjöar, vattendrag och kustvatten) och grundvatten. Syftet med normerna är att säkra Sveriges vattenkvalitet och normerna ska uppnås för alla sjöar och vattendrag inom Vaggeryds kommun.

En miljökvalitetsnorm för vatten beskriver den kvalitet en så kallad vattenförekomst ska ha nått vid en viss tidpunkt. Huvudregeln är att alla vattenförekomster ska uppnå det som inom vattenförvaltning kallas god status. I planförslaget redovisas de vattenförekomster som innehar god, måttlig eller sämre ekologisk status såväl som otillfredsställande.

Vaggeryds kommun består av 9 sjöar och 30 vattendrag. Miljökvalitetsnormerna ska uppnås för samtliga ytvattenförekomster i kommunen. Inget av vattendragen som är vattenförekomst i kommunen uppnår god kemisk status, vilket beror på att kvicksilverhalten är hög i många av vattendraget samt förekomst av PBDE. Av sjöarna är det 5 stycken som uppnår god ekologisk status, 3 som tilldelats måttlig status och en sjö som tilldelats otillfredsställande status. Av vattendragen uppnår ett vattendrag god ekologisk status och övriga måttlig status. Därtill finns det 20 utpekade grundvattenförekomster som alla har god kvantitativ och kemisk status.

3.3.2. Luftkvalitet

De miljökvalitetsnormer som anges i Luftkvalitetsförordningen (2010:477) är gränsvärdesnormer och får därmed inte överskridas. Vaggeryds kommun är med i Jönköpings län luftvårdsförbund som samordnar mätning och modellering av kvävedioxid (NO₂), partiklar (PM10) och bensen.

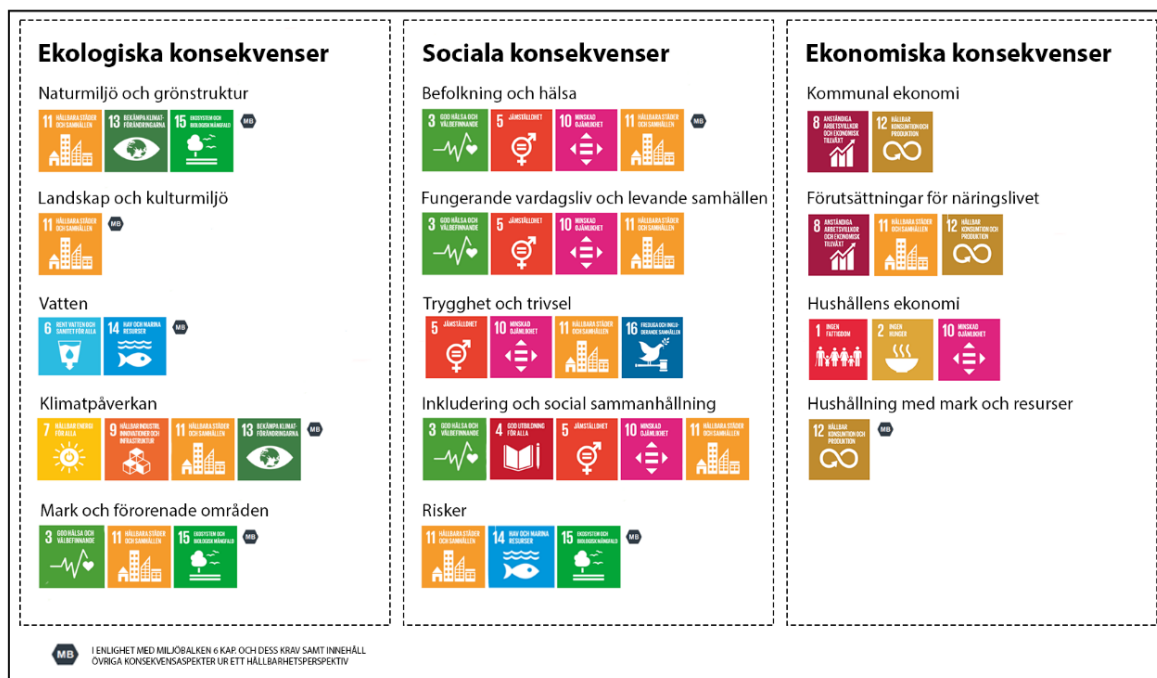
Luftkvaliteten i Vaggeryds kommun är god och de mätningar och modelleringar som utförs visar att miljökvalitetsnormerna för luft inte överskrids. Inför en framtida utveckling av kommunen kan dock antal fordon från person- och godstransporter förväntas öka varav kommunen aktivt ska arbeta för en ökning av hållbara resor genom satsningar för bättre kollektivtrafik och säkrare, genare gång- och cykelvägar. Det är kommunen som ansvarar för att miljökvalitetsnormerna för utomhusluft följs.

4. METODBESKRIVNING

I arbetet med den strategiska miljökonsekvens- eller hållbarhetsbedömningen har det ingått att avgränsa innehållet, beskriva och bedöma känsligheten samt beskriva planens effekter och konsekvenser. Vidare dokumenteras arbetet i en konsekvensbeskrivning. Arbetet har utförts med utgångsläge i myndighets- och kommunmaterial som är allmänt tillgängligt och i enlighet med framtagna utredningar för planförslaget.

Analysmetoden utgörs av en konsekvensbedömningsmodell för hur samhällsplanering kan främja en hållbar utveckling. Inom denna metodologiska modell sammanvävs samhälls- och verksamhetsperspektivet och konsekvensbedömningen görs för både kort och lång sikt. Denna modell är till viss del uppbyggd kring Sveriges kommuner och regioners (SKR) modell för konsekvensbedömning som tidigare används i sammanställandet av Vaggeryds kommuns

hållbarhetsanalys. Därtill kompletteras modellen även med miljöbalkens krav för strategisk miljöbedömning och hållbara utvecklingsaspekter i enlighet med Agenda 2030.



4.1. Konsekvensvärdering

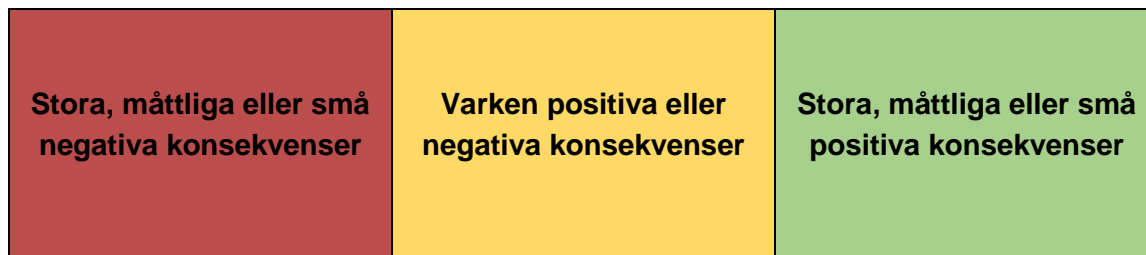
Vaggeryds kommun har för avsikt att konsekvensbedömningsmodellen för genomförandet av översiktsplanen ska vara generell och lämpad för en mer omfattande konsekvensanalys som synliggör risktagandena, förtydligar osäkra områden och belyser målkonflikter. Det här ställer högre krav på att värderingen av konsekvenserna görs utförligt såväl som pedagogiskt. Av den här anledningen benämns konsekvensbeskrivningen av planförslaget enligt följande:

Påverkan – Handlar om åtgärden av de fysiska och beteendemässiga förhållandena som planens genomförande genererar.

Effekt – Handlar om miljö- eller samhällsförändringarna som påverkan alstrar, kan bland annat innebära förlusten av värdefull naturmiljö eller förbättringar av buller och luftföroreningar.

Konsekvens – Handlar om inverkan som den uppkomna effekten har på en viss företeelse, oftast förknippas det med folkhälsan eller den biologiska mångfalden.

För att därefter kunna beskriva en samlad konsekvensvärdering används färgskalan:



Färgskalan är i den här miljökonsekvensbeskrivningen ett metodologiskt redskap som underlättar beskrivningen av värden och dess konsekvenser. Då värdena kan innehålla olika omfattningar, och därigenom vara olika stora, avgör det här sedermera hur stora konsekvenserna i slutändan bedöms bli. Vid användningen av färgskalan i konsekvensbedömningen beaktas därmed förslaget omfattning och det berörda områdets värde alternativt känslighet. Exempelvis kan ett område med höga värden och stor störningskänslighet innebära stora negativa konsekvenser medan ett område med höga värden och mindre störningar kan innebära måttligt negativa konsekvenser. Rent visuellt åstadkommer färgskalan därmed en snabb och samlad konsekvensvärdering som synliggör den samlade bedömningen.

Analysmodellen baseras på kvalitativt långsiktiga förutsägelser om hur planförslaget kan påverka ett specifikt område, eller hela kommunen i stort. Detta baseras på beskrivningar och bedömningar som gjorts av kommunala tjänstepersoner med kunskap inom miljö- och hållbarhetsbedömningar. Parametrar som inte går att mäta har istället diskuterats och konsekvensvärderingen är baserad på olika perspektiv, som ibland står emot varandra.

Då översiktsplanen är ett av många planeringssteg, är det inte heller möjligt att bedöma samtliga konsekvenser av planförslaget. Istället görs en samlad bedömning för vad den troliga utvecklingen kan generera. Det är även vanligt förekommande att kumulativa effekter kan uppstå, vilket framförallt innebär att den planerade utvecklingen i regionen såväl som inom grannkommunerna kan generera en samlad effekt som uppstår när många små och individuella utvecklingar inledningsvis samverkar för att sedan motverka varandra över tid. Kumulativa effekter är viktiga att försöka uppmärksamma.

4.2. Avgränsning

Avgränsningen utgör miljökonsekvensbedömningens inledande skede och belyser vilka aspekter som skall behandlas, såväl som vilket geografiskt område som är aktuellt, vilken tidsaspekt som gäller samt vilka alternativ som skall bedömas. I enlighet med Miljöbalken (1998:808) 6 kap. skall avgränsningen behandla de frågor och effekter som förväntas generera en betydande miljöpåverkan.

Konsekvensbedömningens omfattning och detaljeringsgrad görs på en generell och övergripande nivå eftersom det är den nya översiktsplanen för Vaggeryds kommun som bedöms. Mer detaljerade konsekvensbedömningar och undersökningar görs i efterkommande planering.

4.2.1. Geografisk avgränsning

Översiktsplan är kommunövergripande och därmed geografiskt avgränsad till Vaggeryds kommun. Däremot förekommer det miljökonsekvenser som genererar en områdespåverkan vilken sträcker sig utanför kommunens geografiska gränser, till exempel kan kommunikationer med regional betydelse medföra påverkan vars konsekvenser uppstår inom såväl som utanför kommunens gränser. Planen påverkar därmed förhållandena olika mycket på lokal, regional, nationell och global nivå.

4.2.2. Tidsmässig avgränsning

Den kommunövergripande översiktsplanen har inget mållår. Miljökonsekvensbeskrivningen efterföljer samma tidsmässiga avgränsning och beskrivs därmed inte utefter något specifikt mållår. Däremot omfattas miljökonsekvensbeskrivningen av en analysmodell som redogör för kort och lång tidsbedömning: kort sikt 10 – 15 år och lång sikt 15 – 30 år.

4.2.3. Planmässig avgränsning

Relevanta miljöaspekter som kan medföra betydande miljöpåverkan har avgränsats till förtätning, nya områden för sammanhängande och mångfunktionell bebyggelse, nya verksamhetsområden samt nya kommunikationssträckor för väg och järnväg.

Alternativen som framgår i den här miljökonsekvensbeskrivningen är nollalternativ och genomförandet av planförslaget. Båda är alternativ som identifierats och beskriver själva kärnan i miljökonsekvensbeskrivningen på olika vis. Ett nollalternativ innebär att utveckling fortsätter enligt gällande planer och att det aktuella planförslaget inte antas och genomförs.

5. PLANFÖRSLAGET

Planförslaget utgörs av fyra huvudentioner; förtätning, etablering av nya områden för sammanhängande och mångfunktionell bebyggelse, etablering av nya verksamhetsområden samt nya kommunikationssträckor för väg- och järnväg. Samtliga redovisas i egna avsnitt nedan, då de förväntas kunna generera en betydande miljöpåverkan. Tillhörande nollalternativ presenteras därtill.

Vaggeryds kommun har en befolkningstillväxt som skapar höga förväntningar och ett ständigt behov vad gäller planeringen av nya bostäder, verksamheter, utökade offentliga rum, kvalitativa park- och grönområden samt kommersiell såväl som offentlig service. En bärande strategi i planförslaget är att uppnå hållbar samhällsutveckling genom bebyggelse inom eller i anslutning till befintliga bebyggelsestrukturer. Hushållning av mark och strategisk lokalisering av olika funktioner är avgörande för att nå målet om den hållbara samhällsutvecklingen.

5.1. Förtätning

Nollalternativet

En viss andel av de förtätningssmöjligheter som fanns då översiktsplanen från 2012 antogs, har redan genomförts. Om nollalternativet skulle fortsätta att gälla, då planförslaget inte antas och realiserar, finns det en överhängande risk att helhetsbilden förbises och att förutsättningarna för en långsiktigt hållbar och strategiskt förankrad bebyggelseutveckling inte åstadkoms. Det skulle även kunna innebära en viss risk i att fokusområdet inte beaktar tät bebyggelse inom de centrala ortsdelarna. Påföljden blir att natur- och jordbruksmark i ytterområdena kan vara mål för exploatering med låg täthet, då det kan tyckas vara kortsiktigt effektivare att exploatera än att förtäta inom befintliga bebyggelseområdens struktur. Större infrastruktursatsning skulle behövas för ett mer utspjutt samhälle.

Förtätning i enlighet med översiktsplanförslaget

Förtätning i enlighet med planförslaget innebär dels komplettering och omvandling av befintliga bebyggelsestrukturer, dels även att nya bostadsområden med hög täthet tillkommer i anslutning till befintlig bebyggelse. På så vis knyts samhället samman.

En kvalitativ förtätning i central- och serviceorterna medför ett effektivt markutnyttjande och främjar hållbara transporter och effektiva färdmedelsalternativ som skapar god tillgänglighet för alla samtidigt som det minskar klimatpåverkan. Det är vid sådan förtätning även möjligt att komplettera centrala ortsdelar med bostadstyper som är underrepresenterade, såsom flerbostadshus. Därtill genererar tätare bebyggelse en samordning av funktioner såsom kommersiell och offentlig service med mera.

Kompletteringen och omvandlingen av befintliga bebyggelsestrukturer ska främst förekomma i centralorterna Vaggeryd och Skillingaryd, men även i serviceorten Hok och Klevshult. Det är de

centrala ortsdelarna, vilka har god framkomlighet för gång- och cykeltrafik, som är av intresse för en sådan omvandling. Tidiga bedömningar har redogjort för att det finns lämpliga ytor inom ovan nämnda centralorter och serviceort som kan genomgå förtätning, i huvudsak inom centralt belägna industri- och verksamhetsområden som är glesbebyggda. Därtill förväntas även bostadsområden med hög täthet tillkomma i centralorterna, för att befintlig bebyggelse ska knytas samman och inneha god gång- och cykelframkomlighet. I översiktsplanens markanvändningskarta framgår samtliga utvecklingsområden, vilka är att prioritera.

Förtätning i centralorten Vaggeryd förväntas främst förekomma:

På den västra och östra sidan om Vaggeryds centrum, som är ett utvecklingsområde för både bostads-, handels- och serviceändamål. Effektiv markanvändning och tätbebyggelse förespråkas, både i höjd och bredd. Goda möjligheter för näringslivet att utvecklas i samspel med bebyggelsen, samtidigt som fler mötesplatser tillskapas. Kommunen bör ta fram ett centrumutvecklingsprogram som beskriver möjligheterna för en fortsatt utveckling.

- Inom den centrala områdesdelen som i dagsläget består av verksamheter, sim- och sporthall, räddningstjänst samt familjecentral. Avsikten är att genom förtätning utveckla samhällsviktiga funktioner. Då befintliga verksamheter inom vård- och räddningstjänst finns kan samnyttjande åtgärder vidtas.
- Inom Vaggeryds stationsområde finns ett område med bland annat byggvarulager. Området kan i framtiden, utöver station samt större hållplatser, även inkludera ett nytt resecentrum med tillkomst av centrumfunktioner för resenärer, exempelvis café och restaurang med mera.
- Utmed Jönköpingsvägen och i anslutning till Fenix gymnasieskola. Förtätningen förväntas skapa ytterligare förutsättningar för bostads- och skoländamål.
- I anslutning till Källemoskogen är förtätning för bostads- och skoländamål möjligt.
- Inom befintligt vårdcentralsområde utmed Jonstorpsudden, som ligger i anslutning till befintlig infrastruktur och bebyggelse.

Förtätning i centralorten Skillingaryd förväntas främst förekomma:

- Inom centrala Skillingaryd, med delar av Storgatan inkluderat. Utvecklingsområdet är avsett för effektiv markanvändning och tätbebyggelse av bostäder, handel och service. Goda möjligheter för näringslivet att utvecklas i samspel med bebyggelsen, samtidigt som parkmiljö och mötesplatser för kort- samt långvarig vistelse tillskapas. Kommunen bör ta fram ett centrumutvecklingsprogram som beskriver möjligheterna för en fortsatt utveckling.
- Utmed Fabriksgatan som i dagsläget består av verksamheter. Förtätningen förväntas skapa förutsättningar för bostäder, service, mindre verksamheter och god anslutning till centrala Skillingaryd för boende såväl som besökare. Strategiskt läge för Skillingaryds bebyggelseutveckling men även för grönstrukturen. Effektiv markanvändning och tätbebyggelse förespråkas.
- På Backsvalan som är ianspråktagat för industriändamål. En effektiv markanvändning och tätbebyggelse förespråkas. Utvecklingsområdet innehar ett strategiskt läge i den västra delen

av Skillingaryd och ligger i anslutning till befintlig infrastruktur och bebyggelse.

- Utmed Östra Allégatan och Östra Fåglabäcksvägen som båda är ianspråkta för verksamhetsändamål, samt mindre parkmiljö. Avsikten är att genom förtätning möjliggöra för bostäder, förskola, mindre verksamheter och utveckla parkmiljön med kort- samt långvariga mötesplatser.

Förtätning i serviceorten Hok förväntas främst förekomma:

- I anslutning till stationsområdet som i dagsläget består av blandad bebyggelse och till viss del verksamheter. Förtätningen förväntas tillskapa förutsättningar för bostäder, skola, service och mindre verksamheter, men även ökad besöksattraktion. Avsikten är att i framtiden ha en god och tilltalande centrummiljö för boende såväl som besökare.

Förtätning i serviceorten Klevshult förväntas främst förekomma:

- Intill Hagshultsvägen. Utvecklingsområdet, som består av ett grönområde och lekpark, ligger i anslutning till befintlig bebyggelse och infrastruktur i östra Klevshult. Det är sedan tidigare ett förtättningsområde med befintlig detaljplan.
- Vid stationsområdet genom exempelvis bostäder, handel och service. Utvecklingsområdet är strategiskt lokaliserat med befintliga bostäder, hotellanläggning, bensinstation och restaurang.

Utvecklingsområdena för bebyggelse är lokaliserade utmed strategiska lägen som medför en naturlig förlängning av exempelvis befintliga gång- och cykelvägar. Samtliga områdena ska planeras med en täthet som möjliggör för god kollektivtrafikförsörjning och god social samt fysisk livsmiljö. Hög täthet prioriteras i Vaggeryds och Skillingaryds centrala delar och dess närområde. Främst utmed viktiga kollektivtrafikstråk, utpekade målpunkter och strategiska platser samt större kommunikationsförbindelser både kommunalt och regionalt. Att utnyttja kommunens befintliga infrastruktur, göra samhällena tätare och mer sammanhållna samt möjliggöra för hållbara arbets- och fritidsresor, är viktiga riktlinjer att efterfölja.

I enlighet med Länsstyrelsens riktlinjer för översiktsplanering, ska kommunen alltid pröva om utvecklingsbehovet kan tillgodoses inom befintlig bebyggelsestruktur, utan att ny mark tas i anspråk för sådana ändamål. Miljöbalken och Agenda 2030 förespråkar samma sak.

5.2. Nya områden för sammanhängande och mångfunktionell bebyggelse

Nollalternativet

En stor andel av de utvecklingsområden för ny bebyggelse som pekades ut i översiktsplanen från 2012 har genomförts eller har pågående program- och detaljplaneuppdrag.

Om nollalternativet skulle fortsätta att gälla, då planförslaget inte antas och realiserats, finns det en överhängande risk att helhetsbilden förbises och att förutsättningarna för en långsiktigt hållbar och strategiskt förankrad bebyggelseutveckling inte åstadkoms. Det skulle även innebära en stor risk i att fokusområdet inte beaktar tätortsnära rekreations- och naturområden samt att jordbruksmark i ytterområdena kan vara mål för exploatering med låg täthet, då det kan tyckas vara kortsiktigt effektivare att exploatera än att förtäta inom befintliga områdens struktur. Större infrastruktuursatsning skulle behövas för ett mer utspjutt samhälle.

Nollalternativet saknar redogörelse för mångfunktionell bebyggelse och prioriteringsordning avseende nya bebyggelseområden påverkar hållbarhetsaspekten. Vid nollalternativet, med en spridd bebyggelse

och ohållbara lokaliseringar, riskerar helheten för tillväxten att förbises och lokaliseringen hamna exempelvis utanför kollektivtrafikstråk. Det blir desto svårare att anpassa hållbara resealternativ såsom kollektivtrafik och gång- och cykeltrafik för den befolkningstillväxt som förväntas fortgå i år framöver, då bilen kvarstår som prioriterat transportsätt inom en spridd bebyggelse. Utvecklingen av exempelvis skolor och offentliga bebyggelser skulle inte heller främjas i tillräcklig mån, samtidigt som en effektiv markanvändning kan vara svår att uppnå om helhetsbilden saknas eller förbises.

Kortare restider och reseavstånd från bostad till målpunkt hade vid ett nollalternativ fortsatt främjats, men det hade inneburit en risk för att somliga delområden stannar upp i sin utveckling samtidigt som andra utvalda prioriteras. Detta innebär att Vaggeryds kommun hade haft en disharmonisk utveckling, där samtliga delområden kan utsättas för ökade risker avseende trångboddhet, segregation och en försämrad folkhälsa då natur- och grönområden kan tas i anspråk för fel ändamål.

Nya områden för sammanhängande och mångfunktionell bebyggelse i enlighet med översiktsplanförslaget

Planförslaget redogör för att en tät och sammanhållen bebyggelsestruktur. Det innebär att Vaggeryds kommun planerar för både mer innehåll och för fler människor. Det finns goda förutsättningar att i central- och serviceorterna få högre täthet av människor, bostäder och arbetsplatser. Samtidigt som det finns möjlighet att skapa en bättre balans mellan olika samhällsområden och fler människor kan få tillgång till ett ökat utbud på nära håll.

Kommunövergripande eftersträvas central- och serviceorter som är funktionsblandade på rätt sätt. En utvecklad centrumstruktur i Vaggeryd och Skillingaryd skulle förbättra möjligheterna att skapa en hälsosam och attraktiv funktionsblandad bebyggelse med fler bostäder, arbetsplatser, attraktivare grönytor och service i strategiskt läge, samt knyta ihop centralorterna och förbättra kopplingen mellan dess olika bebyggelseområden. På liknande vis kan Hok utvecklas i en mindre skala, även resterande serviceorter kan få en utveckling som tillvaratar landsbygdskaraktären.

För att kunna skapa attraktiva och tillgängliga offentliga samt privata miljöer med högt upplevelsevärde, framgår det i planförslaget att det dels krävs planering som utgår ifrån människans upplevelse av en viss miljö. Dels även att en attraktivt gestaltad livsmiljö med hög arkitektonisk kvalitet och blandade funktioner eftersträvas utifrån central- och serviceorternas olika förutsättningar.

Bebyggelsestrukturen ska därmed utformas och gestaltas omsorgsfullt med hänsyn till både placering och omgivande miljö. I centralorterna kan detta innebära att byggnaders bottenvåningar utformas på ett sätt som skapar strategiska målpunkter genom att möjliggöra ökat småföretagande och handel, samt kulturella aktiviteter, i lokaler på bottenplan.

I översiktsplanens markanvändningskarta framgår samtliga utvecklingsområden för sammanhängande och mångfunktionell bebyggelse, vilka är att prioritera.

Sammanhängande bebyggelse

Områden för sammanhängande bebyggelse består, i enlighet med planförslaget, huvudsakligen av bostäder och har en tydlig anknytning till närliggande ort eller orter. Utöver det karaktäriserar sammanhängande bebyggelse som småorter, fritidshusområden och bybildningar eller bostadsområden som huvudsakligen består av bostadsbebyggelse, men där en eller ett fåtal servicefunktioner kan förekomma. Därtill ingår även mindre grönområden samt lokal- och bostadsgator i användningen.

Sammanhängande bostadsbebyggelse i centralorten Vaggeryd förväntas främst förekomma:

- På Västra Strand i den västra änden av Vaggeryd. Utvecklingsområdet ligger i anslutning till befintlig infrastruktur och bebyggelse.
- På Lundbyholm där utvecklingsområdet ligger utanför befintlig infrastruktur och bebyggelse.

Sammanhängande bostadsbebyggelse i centralorten Skillingaryd förväntas främst förekomma:

- Inom Trollberget som är ett stort utvecklingsområde i den södra änden av Skillingaryd. Kommunen har inlett arbetet med att ta fram ett planprogram för hela området.
- Utmed Stenvadet i västlig riktning, som är ett utvecklingsområde vars närhet till befintlig bebyggelse är god men mindre god vad gäller närheten till infrastruktur. Kommunen bedömer att området, som består av jordbruksmark, ska prövas för bostadsändamål då Riksintresse för totalförsvaret starkt begränsar samhällets utveckling i östlig och nordvästlig riktning.
- Utmed Fåglabäck Södra i västlig riktning, intill Sturegatan. Utvecklingsområdet ligger i anslutning till befintlig infrastruktur och bebyggelse.
- Utmed Fåglabäck Norra, som ligger utanför befintlig bebyggelse och utbyggd infrastruktur i nordvästra änden av Skillingaryd. Kommunen bedömer att området, som består av jordbruksmark, ska prövas för bostadsändamål då Riksintresse för totalförsvaret starkt begränsar samhällets utveckling i östlig och nordvästlig riktning.

Sammanhängande bostadsbebyggelse i serviceorten Hok förväntas främst förekomma:

- Öster om Lillholmen som ligger i anslutning till befintlig infrastruktur och bebyggelse i den norra delen av Hok.

Sammanhängande bostadsbebyggelse i serviceorten Klevshult förväntas främst förekomma:

- I den västra delen av Klevshult. Utvecklingsområdet ligger utanför befintlig bebyggelse och utbyggd infrastruktur, dess avgränsning är dessutom baserad på intilliggande skogs- och jordbruksmark med höga värden.
- Intill idrottsplatsen i norra änden av Klevshult, som ligger i anslutning till befintlig infrastruktur och bebyggelse i södergående riktning.
- I den nordvästra delen av Klevshult. Utvecklingsområdet ligger utanför befintlig bebyggelse och utbyggd infrastruktur, dess avgränsning är dessutom baserad på intilliggande skogs- och jordbruksmark. Området angränsat till Riksintresse för kulturmiljövård.

Sammanhängande bostadsbebyggelse i serviceorten Byarum förväntas främst förekomma:

- Utmed Silverbäcksvägen i nordvästra Byarum, som är ett utvecklingsområde vars närhet till befintlig infrastruktur är god men mindre god vad gäller närheten till bebyggelse.
- I den norra änden av Byarum. Utvecklingsområdet ligger i anslutning till befintlig bebyggelse och infrastruktur. Det här utvecklingsområdet ligger även mellan befintlig bebyggelse och ny föreslagen bebyggelse inom ovan nämnt utvecklingsområde utmed Silverbäcksvägen. Kommunen bedömer att området, som består av jordbruksmark, ska prövas för

bostadsändamål då tillkommande bebyggelse utmed denna lokalisering skapar en mer hållbar markanvändning där all infrastruktur effektiviseras mer.

Sammanhängande bostadsbebyggelse i serviceorten Bondstorp förväntas främst förekomma:

- Vid Sörängen som tidigare pekats ut som ett område med höga naturvärden för lövskog. Träden finns inte längre kvar i samma utsträckning och kommunen bedömer att området ska prövas för bostadsändamål då tillkommande bebyggelse utmed denna lokalisering skapar en mer hållbar markanvändning där all infrastruktur effektiviseras mer. Utvecklingsområdet ligger i anslutning till befintlig bebyggelse och infrastruktur.
- Intill Bondstorps camping. Utvecklingsområdet ligger i anslutning till befintlig bebyggelse och infrastruktur mellan väg 846 (Måsarpsvägen) och campingen.
- Söder om Bondstorp. Utvecklingsområdet ligger nära befintlig bebyggelse och infrastruktur intill väg 846 (Måsarpsvägen) och nära campingen.

Sammanhängande bostadsbebyggelse i serviceorten Svenarum förväntas främst förekomma:

- Öster om skolan. Utvecklingsområdet ligger nära befintlig bebyggelse och intill infrastruktur.

Sammanhängande bostadsbebyggelse i serviceorten Tofteryd förväntas främst förekomma:

- Öster om kyrkan utmed det utvecklingsområde som ligger i anslutning till befintlig infrastruktur och bebyggelse.
- Söder om Ekhult. Utvecklingsområdet ligger i anslutning till befintlig infrastruktur och bebyggelse.

För mer information om samtliga utvecklingsområden, går det i översiktsplanens markanvändningskarta att se vilka som är att prioritera och motiveringen till det.

Mångfunktionell bebyggelse

Mångfunktionell bebyggelse har stads- och tätortsmässig karaktär och innehåller många olika servicefunktioner tillsammans med bostäder. För Vaggeryds kommun innebär mångfunktionell bebyggelse områden med en variation av bostäder, centrumändamål, samhällsviktiga ändamål eller verksamheter som är förenliga med bostäder.

I enlighet med planförslaget är en mångfunktionell bebyggelse oftast indelad i kvarter åtskilda av gator, eller har en kvartersliknande struktur, och är relativt tät och högre i förhållande till övrig bebyggelse. Samverkan mellan det här och en stor funktionsblandning skapar förutsättningar för arbetsplatser och jämna flöden. Områden för mångfunktionell bebyggelse är prioriterade för god uppkoppling och tillgänglighet med gång-, cykel- och kollektivtrafik. Tillgången till trafik- och parkeringsytor, parker, kultur-, idrotts- och fritidsanläggningar ingår.

Vaggeryds kommuns uppmuntran till bebyggelse med bra funktionsblandning, där boende, arbete, handel och service samexisterar, medför goda förutsättningar att planera klimatsmart. Att funktionsförtäta befintliga miljöer, skapa flexibla planer och samla aktiviteter till strategiska lägen, verkar för en bebyggelse med lågt transportbehov. Ökad täthet av bostads- och arbetsplatser i kommunens centrala tätortslägen förväntas därigenom minska exempelvis andelen bilresor. I ett tätare samhälle finns goda förutsättningar för god och effektiv kollektivtrafik och vardagsservice samtidigt som tillgängligheten är förmånlig.

Planförslaget uppger att centrumnära omvandlingsområden där verksamheter kan övergå till att vara nya bostadsområden, återfinns inom centralorterna samt i serviceorten Hok. Dessa områden bör på sikt omvandlas till mångfunktionell bebyggelse och förtätas i bostads-, handels- och serviceändamål.

Mångfunktionell bebyggelse i centralorten Vaggeryd förväntas främst förekomma:

- Utmed kvarteret Oden som i dagsläget består av verksamheter, sim- och sporthall, räddningstjänst samt familjecentral. Utvecklingsområdet har goda kollektivtrafikförbindelser och är ett strategiskt läge vad gäller utvecklingen av samhällsviktiga funktioner. Avsikten är att genom effektivt markanvändning och tät bebyggelse tillskapa bostäder, vårdcentral, nya förutsättningar för räddningstjänsten och andra samhällsviktiga ändamål.
- Utmed Jönköpingsvägen och i anslutning till Fenix gymnasieskola. Förväntas skapas ytterligare förutsättningar för bostads- och skoländamål, då utvecklingsområdet ligger i närheten av kollektivtrafik och servicefunktioner. Ett strategiskt utvecklingsområde där effektiv markanvändning och tät bebyggelse förespråkas, samtidigt som kommunens gymnasieskola utvecklas.
- I anslutning till Källemoskogen är förtätning för bostads- och skoländamål möjligt. Utvecklingsområdet är ianspråktaget för verksamhetsändamål, men är en strategisk lokalisering för eventuellt ny skola. Främst för att det finns god närhet till befintlig infrastruktur samt natur- och rekreationsområde.
- Intill Vaggeryds idrottsplats och befintligt verksamhetsområde. Utvecklingsområdet är avsett för centrum- och besöksändamål i form av ny sim- och sporthall. Strategiskt läge för ny kultur- och fritidsverksamhet i anslutning till infrastruktur, centrum samt rekreation- och naturområde. Finns goda förutsättningar att skapa samnyttjande funktioner mellan idrottsplatsen och närliggande naturområde.
- På Östra strand som är ett stort utvecklingsområde för bostäder, centrum och skola. En detaljplan inom området är påbörjad.
- Inom Yggen. Stort utvecklingsområde för bostäder, skola, vård och verksamheter. Ett planprogram är framtaget för området.
- Inom centrum genom exempelvis bostäder, service och verksamheter. Utvecklingsområdet, som är ianspråktaget för verksamhetsändamål, har ett strategiskt läge för centrumutvecklingen då det ligger i anslutning till bebyggelse och kollektivtrafik. Effektiv markanvändning och tätbebyggelse förespråkas.
- På Västra strand, för bostads- och skoländamål. Utvecklingsområdet ligger i anslutning till befintlig bebyggelse och infrastruktur i västra Vaggeryd.

Mångfunktionell bebyggelse i centralorten Skillingaryd förväntas främst förekomma:

- Inom den centrala områdesdelen Slätten, där bostads- och centrumändamål önskas. Därtill finns det goda möjligheter att tillskapa parkmiljö och mötesplatser för kort- samt långvarig vistelse. Strategiskt läge för Skillingaryds centrumutveckling.

- På Trollberget som är ett stort utvecklingsområde för bostäder och förskola i den södra änden av Skillingaryd. Kommunen har inlett arbetet med att ta fram ett planprogram för området.
- Utmed Östra Allégatan och Östra Fåglabäcksvägen som båda är ianspråktagna för verksamhetsändamål inom befintliga bostadsområden, samt mindre parkmiljö. Avsikten är att inom utvecklingsområdet möjliggöra för bostäder, förskola, mindre verksamheter och utveckla parkmiljön med kort- samt långvariga mötesplatser. Strategiskt läge för Skillingaryds utveckling, effektiv markanvändning och tätbebyggelse förespråkas.

Mångfunktionell bebyggelse i serviceorten Hok förväntas främst förekomma:

- I anslutning till stationsområdet som i dagsläget består av blandad bebyggelse och till viss del verksamheter. Utvecklingsområdet förväntas tillskapa förutsättningar för bostäder, skola, service och mindre verksamheter, men även ökad besöksattraktion. Avsikten är att i framtiden ha en god och tilltalande centrummiljö för boende såväl som besökare. Strategiskt läge för den fortsatta utvecklingen av Hok, med avsikt att stärka orten i sin framtida utveckling som kommunens tredje största tätort.
- Norr om Lindefors. Utvecklingsområdet ligger utanför befintlig bebyggelse och utbyggd infrastruktur i den norra delen av Hok.

Mångfunktionell bebyggelse i serviceorten Klevshult förväntas främst förekomma:

- Vid stationsområdet genom exempelvis bostäder, handel och service. Utvecklingsområdet är strategiskt lokaliserat med befintliga bostäder, hotellanläggning, bensinstation och restaurang.

Mångfunktionell bebyggelse i serviceorten Byarum förväntas främst förekomma:

- Vid Byarums kyrka, vars kyrkogård förväntas expandera i västlig och sydlig riktning då Byarums församling har ett behov av att expandera sina begravningsplatser. Utvecklingsområdet ligger delvis på jordbruksmark. Kommunen bedömer att kyrkans behov av utveckling är av stort allmänt samhällsintresse och placeringen är knuten till kyrkans befintliga läge. Därmed bedömer kommunen att det allmänna intresset överväger värdet av jordbruksmark.
- Söder om Byarums kyrka. Utvecklingsområdet är avsett för bostäder, skola, mindre verksamheter, service, besöksanläggning och område för samhällsviktigt ändamål. Strategiskt läge med god anslutning till befintligt infrastrukturstråk för bil och cykel, men även för utvecklingen av Byarum och Vaggeryd. Kollektivtrafikpunkt är viktigt att verkställa för hållbara resor inom kommunen och regionen.

Mångfunktionell bebyggelse i serviceorten Bondstorp förväntas främst förekomma:

- Inom Bondstorps gårdscentra. Utvecklingsområdet, som delvis ligger på jordbruksmark, är avsett för bostäder och service. Kommunen bedömer att en placering av mångfunktionell bebyggelse med eventuellt centrumändamål bör lokaliseras centralt. Därmed bedömer kommunen att det allmänna intresset överväger värdet av jordbruksmark.

Mångfunktionell bebyggelse i serviceorten Svenarum förväntas främst förekomma:

- Nära Svenarums kyrka, vars kyrkogård förväntas expandera då det finns ett behov av ytterligare begravningsplatser. Kommunen bedömer att kyrkans behov av utveckling är av

stort allmänt samhällsintresse och placeringen är knuten till kyrkans befintliga läge.

Mångfunktionell bebyggelse i serviceorten Åker förväntas främst förekomma:

- Inom Åkers kyrkby. Utvecklingsområdet ligger intill befintlig bebyggelse och infrastruktur.

För mer information om samtliga utvecklingsområden, går det i översiktsplanens markanvändningskarta att se vilka som är att prioritera och motiveringen till det.

5.3. Nya verksamhetsområden

Nollalternativet

Vaggeryds kommun har ett gynnsamt strategisk läge med mycket bra kommunikationer på väg och järnväg. Detta innebär en stor efterfråga på verksamhets- och industrimark, främst för logistik- och lagerverksamhet. En stor andel av de utvecklingsområden för ny bebyggelse som pekades ut i översiktsplanen från 2012 har genomförts eller har pågående program- och detaljplaneuppdrag.

Om nollalternativet skulle fortsätta att gälla, då planförslaget inte antas och realiserar, finns det en överhängande risk att helhetsbilden förbises och att förutsättningarna för en långsiktigt hållbar och strategiskt förankrad bebyggelseutveckling inte åstadkoms. Detta eftersom kommunens markresurs är begränsad och utvecklingen av verksamheter därmed baseras på den privata exploateringsmarknaden som inte har långsiktiga prioriteringar och den hållbara markanvändningen att utgå ifrån, avseende planeringsprocesser och utredningar.

Nollalternativet medför inte en hållbar samhällsutveckling avseende verksamhetsetableringar, utan det består som det är och möjligheterna för exempelvis centrala omvandlingsområden försämras. Det är främst de centrala verksamheterna som är begränsade av ytor och sker ingen omlokalisering begränsas möjligheterna för en hållbar samhällsutveckling med förtätning av bostäder och andra funktioner. Det här hindrar långsiktigt all utveckling både inom utpekade utvecklingsområde såväl som i anslutning.

Nya verksamhetsområden i enlighet med översiktsplanförslaget

Vaggeryds kommun har en lång tradition av att låta idéer bli verklighet. Entreprenörsandan och uppfinningsrikedomen inom regionen är känd och det finns bland annat en stark möbel- och metallindustri. Kommunens strategiska läge utmed Europaväg 4 och lokaliseringen mellan Jönköping och Värnamo, är vad som attraherar befintliga verksamheter att expandera och nya att etablera sig. Sett ur verksamhetssynpunkten avseende infrastruktur, innehar Vaggeryds kommun även god järnvägsanslutning och kombiterminal som underlättar transportbyten.

Vaggeryds kommun är ett attraktivt lokaliseringsalternativ för logistikintensiva verksamheter. Det finns ett stort intresse att etablera verksamheter för sådana ändamål inom och i anslutning till Stigamos industriområde, just för att det är en strategisk lokalisering i anslutning till Europaväg 4 och kan nås via landsväg såväl som motorväg.

Utvecklingen av nya större verksamhetsområden för logistik samt störande verksamheter ska lokaliseras utmed strategiska lägen med viktig transportinfrastruktur som möjliggör god regional tillgänglighet. Planförslaget redogör för att störande och ytkrävande verksamheter ska lokaliseras utanför samhällena och inte i närheten av befintliga eller framtida bostadsområden. Den mest strategiskt lämpliga lokaliseringen bedöms huvudsakligen vara utmed Europaväg 4 och i den västra utkanten av serviceorten Hok som ligger i anslutning till Väg 30. En kommunövergripande utspridning

av verksamheter i västlig och östlig riktning ska undvikas på grund av begränsad infrastruktur samt höga natur- och kulturmiljövärden.

Befintliga verksamhetsområden som är bostadsnära ska däremot utvecklas med varsamhet och får inte vara störande. Planförslaget föreslår även förtättnings- och utbyggnadsområden för bostadsändamål inom eller i anslutning till befintliga verksamhetsområden, i syfte att ändra markanvändningen från verksamhet till mångfunktionell bebyggelse.

I översiktsplanens mark- och vattenanvändningskarta framgår samtliga utvecklingsområden, vilka är att prioritera. Utvecklingsområdena möjliggör sammanlagt för cirka 550 hektar verksamhetsmark utmed kommunens mest strategiska lägen för verksamhetsändamål.

Nya verksamhetsområden i centralorten Vaggeryd förväntas främst förekomma:

- Norr om Travbanan, vilket är ett strategiskt läge för verksamhetsutveckling i närheten av kommunikationsleden Europaväg 4. Det finns goda möjligheter för etablering av ett större företagsområde, transportintensiva verksamheter eller verksamheter med stor omgivningspåverkan och tillståndsplikt.
- I västlig och östlig riktning om Europaväg 4, avfart Vaggeryd södra. Ett strategiskt läge för verksamhetsutveckling där ett företagsområde och transportintensiva verksamheter kan etableras.
- I södra Stigamo, med strategisk lokalisering väster och öster om kommunikationsleden Europaväg 4. Etablering av ett större företagsområde, transportintensiva verksamheter eller verksamheter med stor omgivningspåverkan och tillståndsplikt föreslås.

Nya verksamhetsområden i centralorten Skillingaryd förväntas främst förekomma:

- Söder om Väg 152. Utvecklingsområdet avser verksamhets- och företagsändamål samt är lokaliserat nära Europaväg 4.

Nya verksamhetsområden i serviceorten Hok förväntas främst förekomma:

- Intill befintligt verksamhetsområde i den västra änden av Hok, med avsikt att förtäta och utveckla för att utöka möjligheterna för ett större företagsområde. Ett strategiskt läge för verksamhetsutveckling med god anslutning till Väg 30.

Nya verksamhetsområden i serviceorten Klevshult förväntas främst förekomma:

- Söder om befintligt verksamhetsområde, vilket är ett strategiskt läge för verksamhetsutveckling i närheten av kommunikationsleden Europaväg 4. Det finns goda möjligheter för etablering av ett större företagsområde, transportintensiva verksamheter eller verksamheter med stor omgivningspåverkan och tillståndsplikt.

I takt med att det sker en ökad verksamhetsetablering, förändras de kommunövergripande behoven av framkomlighet för tung trafik och kommunen ska verka för en långsiktigt hållbar helhetslösning för godstransporter i samverkan med trafikmyndigheter och andra aktörer. Planförslaget redogör för att den främsta fokusen bör ligga på att förstärka förbindelserna för godstrafik mellan de olika verksamhetsområdena inom kommunen, för att sedan kunna granska de regionala och nationella förbindelserna och hur innovativa samt hållbara transportlösningar kan implementeras.

Utvecklingsområdena för nya verksamhetsetableringar är därtill lokaliserade utmed strategiska lägen som främjar en naturlig förlängning av exempelvis gång- och cykelvägar. Detta för att öka trafiksäkerheten, framkomligheten och tillgängligheten. Att utnyttja kommunens befintliga infrastruktur för att exempelvis förelägga godstrafiken på järnväg, göra samhällena mer sammanhållna samt möjliggöra för hållbara arbets- och fritidsresor, är viktiga riktlinjer att efterfölja då det gör stor miljönytta.

5.4. Nya kommunikationer för väg och järnväg

Nollalternativet

Översiktsplanen från 2012 presenterade ett järnvägsreservat för triangelspår i centrala Vaggeryd med syfte att få logistik och persontrafik att flyta bättre på järnväg. En järnvägssatsning enligt förslag innebär en bangård i de centrala delarna av kommunens största ort. Detta är inte linje med kommunens syn på utvecklingen av centralorten Vaggeryd och det finns en överhängande risk att helhetsbilden förbises och att förutsättningarna för en långsiktigt hållbar och strategiskt förankrad samhällsutveckling inte åstadkoms. Vaggeryds kommun har däremot med sin kombiterminal möjlighet att skapa möjlighet till effektivare och miljövänligare transporter.

Nollalternativet tar inte höjd för en elektrifiering av järnvägen och den turtäthet som det medför. Om inga ny planskilda korsningar genomförs i centralorten Vaggeryd kommer trafikstrukturen och centrummiljöerna påverkas negativt. En tydlig risk är försämrade trafiksäkerhet med ökad andel spårsprung och långa trafikköer under stora delar av dagen utmed bland annat Storgatan.

Vid nollalternativet, med en spridd bebyggelse och lokaliseringar utanför kollektivtrafikstråk, är bilberoendet fortsatt högt. Det blir även desto svårare att anpassa hållbara resealternativ såsom kollektivtrafik och gång- och cykeltrafik för den befolkningstillväxt som förväntas fortgå i år framöver, då bilen kvarstår som prioriterat transportsätt inom en spridd bebyggelse. Nollalternativet saknar en tydlig förankring avseende omledningsvägar för alla typer av transporter, men främst godstransporter. Risken är stor för att Jönköpingsvägen i Vaggeryd och Storgatan i Skillingaryd blir bestående genomfartsleder för godstransporter, vilket försämrar samhällenas kvalitet då farliga och tunga transporter genererar ökade riskhalter och försämrade trygghets- och säkerhetskänsla.

Nya kommunikationer för väg- och järnväg i enlighet med översiktsplanförslaget

En av de viktigaste faktorerna för hållbar utvecklingen av våra orter såväl som landsbygd, är kommunikationerna. Goda kommunikationsförbindelser mellan bostadsbebyggelse och arbetsplats är essentiellt för skapandet av hållbar och effektiv mobilitet, både vad gäller arbets- och fritidsresor.

Vaggeryds kommun har som målsättning att vara en transporteffektiv kommun där planeringen utgår ifrån att öka reseandelarna med kollektivtrafik samt gång och cykel, så att den nationella miljö- och klimatpåverkan minskar. Samtidigt som bilen fortsatt kommer att förbli ett viktigt komplement i det framtida transportsystemet.

För att samtliga kommuninvånare ska ha möjligheten till att genomföra hållbara vardagsresor, framgår det i planförslaget att bostads- och verksamhetsbebyggelse ska lokaliseras i närheten av bra kommunikationer och kollektivtrafiknära lägen. Det föreslås även att den bebyggda miljön ska utvecklas och utformas med utgångspunkt i gång- och cykeltrafikanters behov. En utökad såväl som förnyad gång- och cykelplan behöver upprättas.

Därtill innehåller planförslaget ett antal nya väganslutningar, vilka avser trafikleder avsedda för person- och godstransporter inom kommunen. Vars syfte främst är att avlasta transportföringen gällande tungtrafik inom central- och serviceorterna.

Nya vägsträckor i centralorten Vaggeryd förväntas främst förekomma:

- I anslutning till Storgatan och Karlavägen i den centrala delen av orten. Detta för att tillskapa en bättre trafikmiljö utmed Storgatan, effektivisera parkeringsplatserna samt ge förutsättningar för ett växande centrum.
- I anslutning till korsningen mellan Nådstigen och Storgatan. Genom förbättrad trafiklösning såsom en rondell, kan det utmed denna plats skapas en tryggare och mer effektiv trafikmiljö för trafikanter och framför allt för linjebussar.
- Mellan Europaväg 4 och Stödstorpaån, i färdriktning mot/från Västra strand. Syftet är att avlasta trafiken från Bondstorpsvägen.
- Mellan Båråmo kombiterminal och Europaväg 4, Vaggeryds södra. Syftet är att fördela trafikföringen från Båråmo kombiterminal och övriga verksamhet samt avlasta viadukt och rondell.

Nya vägsträckor i serviceorterna Hok och Klevshult förväntas främst förekomma:

- I förbindelsen mellan Hokvägen och Väg 30 norr om Hok, för att avlasta den öst-västliga vägsträckan som i dagsläget delar samhället. Främst i syfte att avleda tung trafik och persontrafik. Förutsättningarna är goda för att hastigheten utmed den nya sträckan ska vara något högre än vad det är på den befintliga.
- Väster om Klevshult med god anknytning till Europaväg 4, som förväntas generera en gen framkomlighet och ökad avlastning inne i samhället vad gäller godstransporter.

Föreslagen bostadsbebyggelse i Hok och Klevshult kommer dessutom lokaliseras med ett lämpligt skyddsavstånd från de nya vägskommunikationerna. Befintliga och tillkommande verksamhetsbebyggelser lämpar sig däremot i närheten av eller utmed dessa sträckor, då verksamheter inte är lika störningskänsliga som bostäder.

Planförslaget lyfter även betydelsen av Båråmo kombiterminal i den norra änden av Skillingaryd, som är en viktig omlastningspunkt för gods. I den här omlastningscentralen hanteras godset bland annat från färja till järnväg, lastbil till järnväg eller färja till lastbil. För Vaggeryds kommun är det viktigt att den här kombiterminalen består och utvecklas då den genererar en positiv miljöpåverkan, samtidigt som den skapar goda möjligheter för den hållbara omställningen av godstransporter. Av den här anledningen föreslås nya vägsträckor i centralorten Skillingaryd tillkomma:

- Mellan Båråmo kombiterminal och Europaväg 4, avfart Vaggeryd södra. Detta för att fördela trafikföringen från Båråmo och avlasta viadukter och rondeller.

Utöver det har Vaggeryds kommun reserverat mark för att tillgodose järnvägs elektrifieringen som möjliggör goda och betydligt snabbare järnvägsförbindelser mellan Värnamo-Jönköping. Det försiggår även järnvägs elektrifiering utmed Vaggeryd-Nässjö sträckan. Effektivare och mer flexibla järnvägsförutsättningar kan leda till ökad turtäthet och ökat resande, samtidigt som det är ett transportmedel som genererar positiv miljöpåverkan.

Den nya elektrifierade järnvägen är ett statligt finansierat kommunikationsprojekt som ska skapa nytta för transportsystemet lokalt, regionalt och även nationellt då restiderna mellan Jönköping, Vaggeryd och Värnamo blir mer konkurrenskraftiga och får bättre förutsättningar och möjligheter vad gäller person- och godstransporter. En elektrifierad järnväg tillför även att nya planskilda korsningar för motortrafik samt gång- och cykeltrafik kommer bli desto mer aktuella i Vaggeryd, Skillingaryd, Hok och Klevshult om en säker och god trafikmiljö eftersträvas.

6. PLANFÖRSLAGETS KONSEKVENSER

Planförslagets konsekvenser har bedömts utifrån fyra huvudintentioner; förtätning, etablering av nya områden för sammanhängande och mångfunktionell bebyggelse, etablering av nya verksamhetsområden samt nya kommunikationssträckor för väg- och järnväg. Samtliga redovisas i avsnitten nedan. Det går att läsa mer om avgränsningen i metodbeskrivningen.

6.1. Ekologiska konsekvenser

<p>Naturmiljö och grönstruktur</p>	<p>KORT SIKT</p> <p>Positiva konsekvenser: Utgångspunkten i planförslaget är att i första hand bevara och förstärka mark- och vattenområden med höga sociala och ekologiska värden. Planen medger att det finns utmaningar i att värna om grönbå miljöer samtidigt som samhället växer och mer bebyggelse tillkommer. Förtätning medför däremot att naturmiljöer med höga naturvärden och sammanhängande grönstruktur kan bevaras i större mån då planförslaget förespråkar centrala omvandlingsområden där ianspråktagen mark för verksamhetsändamål övergår till att vara bostadsområden. Om befintlig naturmiljö och grönstruktur skulle påverkas av en ökad tätbebyggelse ska anpassningar enligt planförslaget ske så att negativ påverkan minimeras.</p> <p>Grönstrukturplanen (2020) pekar både ut större och mindre stråk av grön infrastruktur för Vaggeryds kommun. Främst pekas grön infrastruktur för lövskog, gräsmarker, våtmarker och vatten ut. Samtliga grönstråk är viktiga för att bibehålla de gröna och blå värden som finns inom kommunen. De utvecklingsområden som finns belägna i de centrala delarna av central- och serviceorterna har i dagsläget generellt få naturmiljöer med höga naturvärden och den gröna infrastrukturen är oftast undermåttlig. Vid exploatering av dessa utvecklingsområden finns en möjlighet att tillskapa kvalitativa naturmiljöer samt att förstärka den gröna infrastrukturen. Om nya kvalitativa grönområden skapas och den gröna infrastrukturen stärks kan det få positiva effekter för naturmiljön och grönstrukturen.</p> <p>En förtätning i enlighet med planförslaget, av centrala Vaggeryd samt utmed stråket Jönköpingsvägen till Fenix, kan medföra ökad livskvalité om ytterligare naturmiljöer och grönstruktur anläggs</p>
---	--

både på befintlig mark men också genom nyskapande av nya grönområden. Till exempel kan allén med skyddsvärda träd längst Jönköpingsvägen stärkas med nyplantering. Dessutom förekommer det i dagsläget fritids- och rekreationsaktiviteter såsom orientering och löpning i anslutning till utvecklingsområdet utmed Hjortsjön och Linnarbäcksparken, kommunen bedömer att bevarandet av dessa fritids- och rekreationsaktiviteter är en tillgång för orten såväl som främjandet av god folkhälsa.

På liknande vis kan förtätning av det utpekade området i Hok och längst med Fabriksgatan i Skillingaryd, centrummiljön samt området vid Östra Allégatan och Östra Fåglabäcksvägen, öka livskvalitén genom ökad naturmiljö och grönstruktur med högre kvalitéer än vad som förekommer i dagsläget. Allén med skyddsvärda träd utmed Östra Allégatan och Storgatan i Skillingaryd kan exempelvis även denna stärkas med nyplantering.

Negativa konsekvenser: Förtätning enligt planförslaget kan innebära att befintliga naturmiljöer minskar eller försvinner, vilket kan medföra en ökad förlust av biologisk mångfald och habitat för olika växt- och djurarter. Värdefulla naturmiljöer bör undantas helt från exploatering och en noggrann kartläggning av naturvärden krävs i varje enskilt fall. Ett tätare samhälle kan även resultera i en sämre grönstruktur då kvarvarande grönområden fragmenteras. Grönområden fyller inte bara en funktion för djur- och växtliv utan även för Vaggeryds kommuns klimatanpassning då de reglerar värme, omhändertar vatten och renar luften i samhällena.

Vid en förtätning av centrala Vaggeryd kan negativa konsekvenser uppstå vad gäller grönstrukturen, förutsatt att ytterligare träd och gräsmarker exploateras. Utmed centrala Vaggeryd i anslutning till Hjortsjöskolan och Linnarbäcken behöver snarare naturmiljöer med biologiska kvalitéer och grönstrukturer stärkas. Negativa konsekvenser kan fås vid våtmarken Linnarbäcken om exploatering sker inom eller i närheten av våtmarken och bäcken. Detta då våtmarken innehar en värmereglerande funktion inom området och har ett biologiskt värde främst ur fågelsynvinkel.

Miljöprogrammet 2022-2025 utgår ifrån målsättningar och strategier för att Vaggeryds kommun ska kunna bidra till det nationella miljömålsarbetet, relevanta mål och strategier är:

Naturvärden och friluftsliv

En av strategierna är att det inom kommunen ska finnas

tätortsnära områden som är tillgängliga för allmänheten samt verkar för tätortsnära natur.

- Inom utvecklingsområdet Jonstorpsudden finns längst strandkanten ett antal skyddsvärda träd. Utvecklingsområdet Byarums kyrkogård består även detta av ett stort antal skyddsvärda träd. Varav en del av träden är lokaliserade i den västra kyrkogårdsdelen. Vid eventuell exploatering krävs det att samtliga skyddsvärda träd beaktas enligt gällande lagstiftning och om möjligt bevaras.
- Inom utvecklingsområdet intill Bondstorps camping och vid Sörängen kan det finnas ett antal skyddsvärda träd. Vid eventuell exploatering bör det säkerställas att alla skyddsvärda träd förblir. Områdets naturvärden kommer i övrigt att påverkas negativt av ny föreslagen bebyggelse.
- Trollberget är ett område för tätortsnära rekreation med motion- och strövstigar. En exploatering av området kommer att påverka friluftslivet på ett negativt vis.
- Inom utvecklingsområdet Skogshyltan (nummer 15) finns det delvis jordbruksmark. Söder om fastigheten Skogshyltan 1:14 finns ett Natura 2000-område och riksintresse för natur- och kulturmiljön. Vid en eventuell exploatering riskerar det att bli en negativ påverkan på riksintresset. Stor hänsyn till omkringliggande riksintresse behöver tas samt säkerställa bevarande av grönytor inom ett exploateringsområde.

Grön infrastruktur – Lövskog, gräsmarker och våtmarker

En annan strategi är att utpekade grönstråk för lövskog, gräsmarker, våtmarker samt vatten ska prioriteras i samhällsplaneringen.

- Utvecklingsområdet utmed Jönköpingsvägen och i anslutning till Fenix gymnasieskola är utpekade som strategiskt läge vad gäller den gröna infrastrukturen, där en förstärkning av anrikt gröna vägkanter kan tillkomma utmed Vaggeryd – Byarum riktningen. Genom förtätning riskerar de artrika vägkanterna att försvagas istället för att stärkas. Därtill utgörs Linnarbäcken av ett våtmarksområde som har en viktig värmereglerande funktionsyta, vilket behöver bevaras. Om våtmarken påverkas negativt försvinner en del av dess värmereglerande effekt. Grönstrukturplanen (2020)

redogör även för att Linnarkilen ska bevaras.

- Lundbyholm ligger delvis inom ett område som pekats ut som stödhabitat för våtmark samt potentiella våtmarksområden.
- Genom Skillingaryds samhälle sträcker sig ett stråk som hör till lövskogens infrastruktur. Om endast förtätning genomförs kommer denna infrastruktur att påverkas negativt. Enligt Grönstrukturplanen (Underlagsrapport 7, sidan 31) bör åtgärder genomföras för att stärka lövskogens infrastruktur och fler lövträd bör planteras längst det aktuella stråket. Om det görs kan samhällsstråket stärkas.
- Fåglabäck Norra ligger inom ett utpekade område som värdenätverk för gräsmarker i Grönstrukturplanen (Underlagsrapport 7, sidan 43). Exploatering av en stor andel av värdenätverket kommer att påverka gräsmarkens infrastruktur negativt. Om en exploatering sker bör åtgärder för att stärka den gröna infrastrukturen tas med i planeringen.
- Öster om kyrkan i Tofteryd, delar av Byarums kyrkogård och Yggen är alla utpekade som potentiella våtmarksområden. Vid exploatering försvinner möjligheten att stärka våtmarksområdena.

Jordbruksmark

Nästkommend strategi är att kommunen ska vara restriktiv vad gäller exploatering på jordbruksmark.

- Föreslagen utveckling av Byarums kyrkogård föreslås ske i västlig riktning på åkermark, vilket är utpekade som ett område med försörjande ekosystemtjänster avsedda för matproduktion. Detsamma gäller för utvecklingsområdet i Bondstorps gårdscentra.
- Inom utvecklingsområdena Trollberget, Stenvadet och Fåglabäck Norra i centralorten Skillingaryd finns det åkermark som tas i anspråk. Kommunen bedömer att områdena ska prövas för bostadsändamål då riksintresse för Totalförsvaret starkt begränsar samhällets utveckling i östlig och nordvästlig riktning.

Klimatanpassning – Översvämning, skyfall och värmebölja

Till sist finns en strategi vad gäller klimatanpassningen med fokus

på hanteringen av den ökade andelen översvämning, skyfall och värmeböljor.

- Skillingaryd består av riskområden för översvämning. I ortens västra delar finns våtmarker, strategiska grönområden för dagvattenhantering, dagvattendammar och dikessystem. Vid ökad exploatering behöver de strategiska grönytorna bevaras och diken samt dammar utvecklas för att kunna hantera skyfalls- och översvämningrisker. Inom nya områden behöver grönytor och annan grön infrastruktur tillkomma.
- Skillingaryd består av riskområden för värme; Utmed Fabriksgatan, inom centrala Skillingaryd (med delar av Storgatan inkluderat) samt utmed Östra Allégatan och Östra Fåglabäcksvägen. Vid ökad exploatering och tät bebyggelse, behöver grönytor och annan grön infrastruktur såsom vegetationsklädda tak och trädplantering ske. Om inte, ökar enbart områdenas risk vad gäller värmeböljor. Grönstrukturplanen föreslår även temperaturreglering inom fastigheten Råven som infaller utmed Fabriksgatan, detta genom en ökad trädplantering.
- Vaggeryd består av riskområden för översvämning främst utmed Lagan. Inom det här området finns även ett riskområde för ras och skred. Vid ökad exploatering behöver de strategiska grönytorna bevaras och hänsyn tas till MSB:s skyfallskartering.
- Vaggeryd består av riskområden för värme; Öster och väster om centrum samt i riktning mot idrottsplatsen och befintligt verksamhetsområde, men även utmed kvarteret Oden, Jönköpingsvägen och i anslutning till Fenix gymnasieskola. Om en förtätning ska ske utmed Jönköpingsvägen, kommer dess värmereglerande funktion att påverkas negativt då trädfällning sker. Vilket medför högre värmtemperaturer och negativ påverkan både inom utvecklingsområdet men även för omgivningen. Grönstrukturplanen (2020) föreslår ökad trädplantering utmed Jönköpingsvägen av den här anledningen.
- Jonstorsudden, som även denna är avsedd för förtättningsändamål, är utpekad som ett viktigt utvecklingsområde för värmereglering.

Föreslagna utvecklingsområden består därmed av natur-, skogs- och jordbruksmark som tas i anspråk för bostads- och verksamhetsändamål. Men även för nya vägskommunikationer.

Det innebär förlust av naturmiljöer såsom skog, odlingslandskap och vatten. Därtill riskerar den nya järnvägssträckningen Byarum – Tenhult att påverka på ett genomgripande sätt.

LÅNG SIKT

Positiva konsekvenser: En exploatering genom förtätning på befintliga grönområden kan i stort sett aldrig vara positivt då en habitatförlust sker och ytor med klimatanpassningsfunktion går förlorade. Exploatering av områden som i dagsläget inte är grönytor kan däremot få en positiv effekt på naturmiljön och grönstrukturen om exempelvis nya grönområden med biologiska kvalitéer anläggs samtidigt.

Eftersom den täta bebyggelseutvecklingen koncentreras till redan bebyggda områden skapas goda förutsättningar att på lång sikt bibehålla naturvärdena inom kommunen.

Planförslaget redogör för att det finns ett ständigt behov av att se den gröna infrastrukturen ur ett helhetsperspektiv, både vad gäller regionalt och lokalt gröna samband. En sammanhängande grön infrastruktur ska därmed i planeringen av Vaggeryd, Skillingaryd och Hok eftersträvas i så stor mån som det är möjligt.

Negativa konsekvenser: På kort såväl som på lång sikt kan förtätning enligt planförslaget innebära att naturmiljöer minskar eller försvinner, vilket kan medföra en ökad förlust av biologisk mångfald och habitat för olika växt- och djurarter. Ett tätare samhälle kan även resultera i en sämre grönstruktur då kvarvarande grönområden fragmenteras.

Det här medför att den sammanhängande grönstrukturen försämras eller försvinner allteftersom, vilket sedermera har en negativ klimatpåverkan sett till ökade värmeböljor i de centrala delarna av exempelvis Vaggeryd och Skillingaryd.

Sedan kan även den nya järnvägssträckningen Byarum – Tenhult utgöra praktiska hinder vad gäller möjligheten till att röra sig inom sammanhängande stråk och bildar då barriär. Det här innebär att den nya järnvägen kan störa upplevelsen av att vistas ute i naturen. Dessa effekter utgör långsiktigt negativa konsekvenser för friluftslivet. Därtill kan järnvägen generera kumulativa effekter, vilket innebär att det är ett stort utvecklingsområde som påverkar i små mängder på kort sikt för att sedan på lång sikt påverka i stora mängder. Vaggeryds kommun anser att den kommande järnvägsanläggningens förutsägbara miljöpåverkan är att betrakta som betydande. De aspekter som främst tas i beaktande är de potentiella effekterna på skyddade natur- och kulturmiljöer, riksintressen, buller, miljökvalitetsnormer för vatten samt påverkan på landskapsbild.

	<p>Förtätning enligt planförslaget kan även påverka målgruppen barn, sett till möjligheterna vad gäller trygga utomhusmiljöer och kvalitativa lek- och rekreationsmiljöer i bostadsnära miljöer.</p> <p>BEDÖMNINGSGRUNDER, KRAV OCH RIKTLINJER: Miljöbalken (3 och 4 kap.) består av bestämmelser för en god hushållning med mark- och vattenområden. Särskilt känsliga mark- och vattenområden ur ekologisk synpunkt ska så långt som möjligt skyddas mot åtgärder som kan skada naturmiljön. I samma ramlag (7 och 8 kap.) finns bestämmelser för skydd av områden och djur- och växtarter. Miljömål som berörs är; Ett rikt växt- och djurliv, Myllrande våtmarker, God bebyggd miljö, Levande sjöar och vattendrag.</p> <p>Därtill berörs Vaggeryds kommuns <u>Grönstrukturplan</u> (2020) och <u>Miljöprogram</u> (2022-2025).</p>
<p>Landskap och kulturmiljö</p>	<p>KORT SIKT Positiva konsekvenser: Planförslaget redogör tydligt för att det inom den strategiskt förankrade planeringen är viktigt att värna om den lokala identiteten och tillvarata samt utveckla värdefull natur, vatten, odlingslandskap och kulturmiljö. Vid förtätning kan äldre bebyggelse bevaras och skapa förutsättningar för en åldersblandad bebyggelse och variation, vilket skapar en lokal identitet och attraktivitet i förtättnings- och nybyggnadsområden. Sådan bebyggelse ska ingå som en utgångspunkt i detaljplanarbetena.</p> <p>Ovan nämnd planeringsinriktning för tillvaratagandet och bevarandet av kulturhistoriska värden redogör för en kort- och långsiktig vilja om att kunna exploatera inom känsliga miljöer. Det här kan vara någonting positivt, men då krävs det fördjupande planeringsunderlag för att säkerställa att värden inte förvanskas.</p> <p>Genom en ökad förtätning i centralorterna Vaggeryd och Skillingaryd och serviceorten Hok, tillkommer även större differentiering mellan stad och land. Det här genererar ett bevarande av landskapet och dess öppna karaktär. På så vis är det möjligt att åstadkomma en ökad urbanisering där man frångår småhusbebyggelse och istället anammar större bebyggelseskalar i ovan nämnd central- och serviceort.</p> <p>Ett förnyat kulturmiljöprogram bör tas fram och kompletteras för både nutida bebyggelser och bebyggelsemiljöer i samtliga central- och serviceorter såväl som på landsbygd, i avsikt att stärka och</p>

utveckla det övergripande kulturmiljöskyddet. Framtagandet av ett sådant program bedöms som någonting positivt. Utöver det har en kulturmiljöplan för Vaggeryds kommun tagits fram, vilket innebär bättre förutsättningar vad gäller kommunens möjlighet till att värna och bevara de kulturhistoriska värdena i enlighet med aktuell lagstiftning. Därtill innebär det även bättre förutsättningar för kort- och långsiktig planering och exploatering. På så vis går det att utläsa att hänsyn kommer att tas till de kulturhistoriska värdena vid fortsatt bebyggelseutveckling.

Negativa konsekvenser: Rent generellt finns en förändrad syn i hur kulturmiljöer och dess värden kan och ska hanteras. Det är viktigt att exempelvis ett förnyat kulturmiljöprogram för både nutida bebyggelser och bebyggelsemiljöer i samtliga central- och serviceorter såväl som på landsbygd tas fram. Därutöver är det även viktigt att framtagen kulturmiljöplan revideras varje mandatperiod som en del av översiktsplanarbetet. Sker ingen sådan revidering innebär det sämre förutsättningar vad gäller kommunens möjlighet till att värna och bevara de kulturhistoriska värdena i enlighet med aktuell lagstiftning. Därtill innebär det även sämre förutsättningar för kort- och långsiktig planering och exploatering. Det blir även svårt att stärka och utveckla det övergripande kulturmiljöskyddet.

De kulturhistoriska värdena kan påverkas av en ökad urbanisering där man frångår småhusbebyggelse och istället anammar större bebyggelseskalar i Vaggeryd, Skillingaryd och Hok. Desto mer den lokala identiteten förändras, desto svårare blir det att vidhålla en utveckling av värdefull natur, vatten, odlingslandskap och kulturmiljö. Däremot behöver inte detta innebära kort- och långsiktigt negativa konsekvenser, men kräver fördjupande planeringsunderlag för att säkerställa att värden inte förvanskas. Bland annat kommer jordbruksmarken i centralorten Skillingaryd att påverkas mer än i någon annan central- och serviceort.

LÅNG SIKT

Positiva konsekvenser: Markanvändningskartan visar tydligt att någon omfattande bebyggelseutveckling utmed det öppna landskapet och de mest påtagliga områdena med höga kulturhistoriska värden inte ska tillåtas.

Planförslaget om förtätning innebär färre intrång i känsliga områden. Då förtätning inom eller i anslutning till befintlig bebyggelsestruktur förespråkas, innebär det att odlings- och skogsmark inte tas i anspråk för bostadsändamål med mera. Det här medför långsiktigt positiva konsekvenser då möjligheterna för exempelvis lokal mat- eller energiproduktion kvarstår.

Negativa konsekvenser: Det finns inom kommunen flera platser med höga kulturhistoriska värden, och en stor mängd fornlämningar, även i central- och serviceorterna. Långsiktigt negativa konsekvenser av en ökad förtätning kan vara förlusten av kulturhistoriskt värdefulla miljöer. Det finns alltid en risk för att sådana miljöer inte går att återskapas och att kulturmiljön förstörs.

För tre av kommunens orter föreslås utvecklingsområden för bostadsändamål på jordbruksmark. Detta dels på grund av begränsningar i form av stora barriärer och riksintresset för Totalförsvarets militära del, dels även för att ha möjlighet att lokalisera nya bostadsområden i anslutning till befintlig bebyggelse och infrastruktur samt skapa hållbara resvanor. Avvägningen tar sin grund i Grönstrukturplanen (2020) där viktiga strukturer för alla ekosystemtjänster redovisas. Kommunen bedömer att det är av stor vikt att bevara och utveckla stödjande, reglerande, kulturella såväl som försörjande ekosystemtjänster. Genom att utveckla dessa sker en förstärkning inom hela kommunen, men för att byggnationen på jordbruksmark däremot ska anses vara lämpligt krävs det att även ett flertal andra kriterier kan uppfyllas. Det här innebär att för Skillingaryd, vars enda utvecklingsinriktning är väster om järnvägen, behöver strategiska grönområden för dagvatten beaktas i mån av att på lång sikt klara av de klimatrelaterade riskerna i form av skyfall och översvämningar. Även alla rekreations- och friluftsområden bör beaktas, då de innehar ett stort rekreativvärde för ortens invånare och deras folkhälsa. I de fall som kommunen önskar bebygga jordbruksmark, är det avsevärt att jordbruksanalysen ska vara vägledande.

Sedan kan även den nya järnvägssträckningen Byarum – Tenhult utgöra praktiska hinder vad gäller möjligheten till att röra sig inom sammanhängande stråk och bildar då barriär. Detta innebär att den nya järnvägen kan påverka landskapsbilden och dess element genom att hindra siktlinjer och vara i blickfång. Därtill kan järnvägen generera kumulativa effekter, vilket innebär att det är ett stort utvecklingsområde som påverkar i små mängder på kort sikt för att sedan på lång sikt påverka i stora mängder. Vaggeryds kommun anser att den kommande järnvägsanläggningens förutsägbara miljöpåverkan är att betrakta som betydande. De aspekter som främst tas i beaktande är de potentiella effekterna på skyddade natur- och kulturmiljöer, riksintressen, buller, miljö kvalitetsnormer för vatten samt påverkan på landskapsbild. Den nya järnvägen riskerar att påverka landskapet på ett genomgripande sätt.

Påverkan på kulturmiljövärden såväl i staden som på landsbygden kan bli avsevärd då kulturmiljön i somliga fall även omfattar det

	<p>som uppfattas som natur, exempelvis äldre odlingslandskap. Det här är en negativ konsekvens i sig, då gränstragningen mot vad som är landskapsbild inte alltid är helt konkret eller tydlig. Men det som går att vänta är en långsiktigt förändras landskapsbild inom kommunen.</p> <p>BEDÖMNINGSGRUNDER, KRAV OCH RIKTLINJER: Miljöbalken (3 kap.) betonar att mark- och vattenområden, såväl som fysiska miljöer i övrigt, har stor betydelse för allmänheten och att dess natur- och kulturvärden ska skyddas i högsta möjliga mån. Detta från åtgärder som kan beaktas vara skadliga för natur- eller kulturmiljön. Vidare framgår det även i PBL (2 kap.) att den kommunala planeringen ska förekomma med hänsyn till bland annat kulturvärdena.</p>
<p>Vatten</p>	<p>KORT OCH LÅNG SIKT Positiva konsekvenser avseende förtätning: Utifrån det kommunala vatten- och avloppsperspektivet, är förtätning generellt alltid att föredra då den befintliga infrastrukturen kan användas mer effektivt. En förtätning i Vaggeryd, Skillingaryd och Hok medför att det inte blir nödvändigt att anlägga nya vatten och avloppsanläggningar i samma utsträckning som till nya bostadsområden, vilket både ökar reinvesteringsbehovet och belastar den nuvarande driftorganisationen med ökade arbetsuppgifter kort- och långsiktigt.</p> <p>Förtätningar har en positiv inverkan på dricksvattnets kvalitet, ekonomi och klimatpåverkan. Framst för att omsättningen av dricksvatten i dricksvattenledningarna blir bättre, driftkostnaderna blir lägre och reinvesteringarna blir mindre. Färre anläggningar och en förbättrad energieffektivisering medför sedermera även indirekt en mindre klimatpåverkan.</p> <p>Effekten av ett ökat nyttjande av kommunalt vatten- och avloppssystem blir ett renare vatten, till både abonnent och recipient då de större kommunala reningsverken vanligtvis har en bättre reningsförmåga jämfört med enskilda reningsverk.</p> <p>Gällande dag- och grundvatten finns det många tekniska lösningar för hantering inom de utpekade utvecklingsområdena. Vid bland annat förtätning är det dock vanligt att fokusera på dimensionering av dagvattenledningar samt olika pumpsystem istället för grönytor till hantering av dagvattnet. Pumparna kan exempelvis falla vid långvariga strömavbrott eller att ledningarna blir översvämmade om de har varit underdimensionerade när ett skyfall inträffar. Med hänsyn till riskerna som finns är det således särskilt viktigt att</p>

grönområden och våtmarker förblir orörda eller beaktas så att den befintliga resiliensen i marken inte försämras, utan snarare förbättras vid en exploatering. Det här resonemanget är förenligt med planförslaget vars utvecklingsinriktning är att dels främja kvalitativ förtätning, dels även förespråka en varsam exploatering med hänsyn till de grönbåa miljöerna. Utöver det här är det även mer ekonomisk försvarbart att använda befintliga våtmarker och grönområden för dagvattenhantering såväl som för svalka, än att exempelvis dimensionera ett dagvattensystem för hundraårsregn. I förlängningen påverkas grundvattenbildningen positivt genom att det sker lokalt omhändertagande av dagvatten i stor utsträckning. Detta både ur ett kvantitativt perspektiv samt risk- och föroreningsperspektiv då dagvattnet inte blir lika koncentrerat med bland annat föroreningar om det infiltreras lokalt vid källan och det kan minimera påverkan på eventuella grundvattentäcker.

I dagsläget är Vaggeryd, Skillingaryd och Hok ihopkopplat med kommunala vatten och avloppsledningar där dricksvattnet levereras via två vattenverk inom två vattenskyddsområden tillsammans med skyddsföreskrifter och avloppet renas i ett större reningsverk för bästa reningsmöjlighet. Dagvattnet hanteras primärt enligt Vaggeryds kommun dagvattenstrategi.

Positiva konsekvenser avseende sammanhängande och mångfunktionell bebyggelse, verksamhetsområden och nya kommunikationssträckor: Då utvecklingsområden för ny bostadsbebyggelse och förtätning primärt koncentreras till redan exploaterade områden i central- och serviceorterna med tillgång till kommunalt vatten- och avloppssystem, ger det goda förutsättningar för miljömässiga och effektiva vatten- och avloppslösningar genom korta ledningssträckor. När kommunalt vatten och avlopp byggs ut i nya verksamhetsområden kan det leda till förbättrad vattenkvalitet i grundvatten, både för större grundvattentäcker och lokala magasin som annars hade behövt nyttjas som enskilda dricksvattenbrunnar. Likaså kan det leda till en förbättrad vattenkvalitet i närliggande recipienter som tidigare haft en stor utsträckning av påverkan från verksamheter med enskilda avloppsanläggningar.

Planförslaget möjliggör utbyggnad av kommunalt vatten och avlopp inom prioriterade utvecklingsområden, vilka inom central- och serviceorterna till stor del redan är anslutna till kommunalt vatten och avlopp. Som en följd av fortsatt nyttjande och utbyggnad av det kommunala vatten och avloppet, bedöms risken för förorening av grundvatten, till dricksvattnet i enskilda brunnar minska, likaså minskad övergödning till närliggande recipienter.

Planförslagets riktlinjer och ställningstaganden för grundvatten innebär inte en målkonflikt inom de utvecklingsområden med tillkommande bebyggelse, då inget utvecklingsområde föreslås inom ett befintligt vattenskyddsområde. I serviceorterna Åker och Bondstorp finns det två stycken planerade vattenskyddsområden med skyddsföreskrifter, båda ej antagna. Därtill förekommer utredningsområden för en ny reservvattentäkt inom Vaggeryds kommun, båda finns utpekade i planförslaget. Vid framtagande av en kommunövergripande vattentjänstplan, förekommer långsiktigt positiva konsekvenser för utvecklingen på landsbygden. Som en följd av fortsatt nyttjande och en utbyggnad av vatten och avlopp, bedöms risken för förorening av dricksvattnet i enskilda brunnar och övergödningsproblematik i recipienter minska. I övrigt arbetar Vaggeryds kommun riskminimerande genom åtgärder som är beskrivna i den framtagna Dricksvattenförsörjningsplanen (2022).

Negativa konsekvenser: Planförslaget medför en ökad exploatering inom tillrinningsområdet till grundvattentäkten, risker med ökad exploatering är exempelvis föroreningsspridning med dagvatten, ökad och snabbare avrinning till följd av hårdgjorda ytor samt försämrad livsmiljö i vatten orsakat av fysiska strukturer. Även grönytor, vilka är viktiga för rening av dagvatten och infiltration, kommer sannolikt att minska i en stor andel av utvecklingsområdena.

Exploatering och förtätning ställer således höga krav på hanteringen av dagvatten, då andelen hårdgjorda ytor ökar. Exempel på hantering är att ytor inom ett planområde måste avsättas för enbart rening, fördröjning och hantering av dagvatten. Förbises detta ökar riskerna för lokala översvämningar och föroreningar hos recipienter. Det finns särskilt utpekade utvecklingsområden i planförslaget som är riskområden för dagvatten, inom dessa krävs det att extra hänsyn tas vad gäller dagvattenhanteringen så den befintliga infrastrukturen nedströms inte överbelastas. Inom riskområden som dessa är det vanligt att befintlig mark inte är särskilt genomsläpplig och att grundvattnet ligger på en hög nivå, vilket försvårar lokalt omhändertagande av dagvatten och på så sätt ställer högre krav på öronmärkta ytor vad gäller dagvattenhantering.

Inom majoriteten av de föreslagna förtätningssområdena kommer förtätningen i regel innebära en ökad mängd hårdgjorda ytor. En ökad mängd hårdgjorda ytor genererar större mängd vatten som inte kan infiltreras i marken och resulterar i en ökad ytavrinning till recipienten. Det finns risk för att den ökade ytavrinningen för med sig kemikalier och andra skadliga ämnen på lång sikt. Ny bebyggelse och hårdgörning av grönytor medför därmed ökad risk för spridning av näringsämnen och föroreningar vilka kan

försämra vattenkvaliteten i kommunens vattenförekomster. Detta via så kallade "hot spots". Sådana negativa konsekvenser kan minimeras genom att åtgärdstaganden görs i efterföljande planering, bland annat genom att efterfölja den kommunala dagvattenstrategin och planera för en hållbar dagvattenhantering.

Utvecklingsområden för verksamhetsändamål kan medföra miljöfarlig verksamhet med stora utsläpp, vilket innebär risk för påverkan av grundvattnet vid exempelvis en olycka eller utsläpp av diverse kemikalier utan reningssteg. Jämväl berörs befintliga verksamhetsområden där det bland annat kan finnas gamla avfallsupplag som släpper ut gifter till grundvattnet. Det är även känt att verksamheter använt trikloretylen och orsakat utsläpp som förgiftar grundvattnet, vilket är någonting som Vaggeryds kommun fortfarande handskas med. Därutöver kan bortledning av dagvatten från befintliga såväl som nya verksamhetsområden ha skadlig inverkan på recipient eller grundvatten om det inte säkerställs att exempelvis extra reningssteg förekommer.

Med hänsyn till detta är det särskilt viktigt ur grund- och dricksvattensynpunkt att hänsyn tas till vad det är för sorts verksamheter som planeras inom utpekade utvecklingsområden, för att i ett tidigt skede utföra riskminimerande åtgärder såsom att spara ytor för exempelvis täta släckvattendammar, ställa krav på interna reningsverk och bygga dagvattendammar för rätt ändamål.

Fortsatt landsbygdsutveckling i enlighet med planförslaget ställer krav på att en kommunövergripande vattentjänstplan tas fram. Det vill säga vart det är rimligt att uppmuntra en privat avloppssamfällighet, inleda en kommunal satsning av kommunalt vatten och avlopp eller låta det vara enskilda anläggningar. Avsaknaden av en vattentjänstplan innebär därmed negativa konsekvenser för vattenförekomsterna inom Vaggeryds kommun.

Grundvatten förekommer överallt och vattenskyddsområden finns vid utpekade områden tillsammans med skyddsföreskrifter för att skydda en vattentäkt mot exempelvis föroreningar som kan påverka dricksvattenförsörjningen. Det finns i dagsläget två stycken vattenskyddsområden 1 mil ifrån varandra inom samma grundvattenförekomst (Lagan) som sträcker sig från Jönköpings kommun hela vägen ned förbi Värnamos kommun. Men bara för att dessa vattenskyddsområden förekommer och all nybyggnation planeras ske utanför dessa, krävs det ändå ett fortsatt arbete med att skydda grundvattenförekomsten mot föroreningrisker inom Vaggeryds kommun för att undvika en långsiktig negativ påverkan. Vid oberäkneliga målkonflikter i framtiden ska upprätthållandet av grundvattenförekomsternas miljökvalitetsnorm väga tyngst.

Hur prioriteringar och nybyggnation görs kommer att påverka grundvattenförekomsterna i olika grad. Inom serviceorten Bondstorp finns ett förslag på ett kommunalt vattenskyddsområde och i utkanten av detta förslag föreslås ett mindre utvecklingsområde för bostadsförtätning, inom denna lokalisering förekommer det i dagsläget redan bostadsbebyggelse av varaktig karaktär. Den föreslagna förtätningen i Bondstorp utgör således inte en målkonflikt i dagsläget, däremot kan det vara mindre önskvärt att exploatera inom det föreslagna vattenskyddsområdet och riskera att påverka dricksvattenförsörjningen negativt.

Summering: Utvecklingsområdena i översiktsplanen pekar på att folkmängden i Vaggeryds kommun kommer öka. En befolkningsökning innebär sedermera ett ökat nyttjande av dricksvattenresurser. Grönytor och naturgrusavlagringar är en förutsättning för naturens förmåga att fördröja, rena och infiltrera samt lagra vatten. Det är av denna anledning desto viktigare att grönblå struktur som inte är utpekad för utvecklingsändamål bevaras och inte tas i anspråk för byggnadsändamål.

Vid planläggning av utvecklingsområden är åtgärder i form av omhändertagande av dagvatten, fördröjning och lokal rening lämpliga för att beakta vattenförekomstens miljö kvalitetsnorm. Det är även viktigt att tänka på andra riskkällor vid planläggning såsom att fastighetsägare kan använda bekämpningsmedel till trädgårdsväxter som kan påverka grundvattnet, bilar som tvättas på uppfarten vilket rinner vidare med dagvattnet till närmsta recipient alternativt infiltration och kan påverka grundvattnet. Denna lista går att göra lång och dessa frågor tillsammans med risker hanteras rutinenligt i en detaljplaneprocess, vilket innebär att ytterligare utredningar kommer göras. Det är dock viktigt att översiktsplanen styr samhällsutvecklingen, då en oreglerad utveckling av nya verksamhets- och bostadsområden som inte framgår i översiktsplanen kan innebära konsekvenser på lång sikt.

En permanentning av fritidshusområden förväntas ske, vilket innebär ett ökat grundvattenuttag inom områden som ännu inte anslutits till det kommunala vatten- och avloppsnätet. Detta kan bidra till ökade problem med mindre lokala grundvattenmagasin och vattenbrist som följd. En ofta förekommande dricksvattenbrist gör däremot samhället sårbart, då kommunen inte kan säkerställa vattenkvalitet och mängd. Mer perifer landsbygdsutveckling som inte kommer att kunna anslutas till kommunalt vatten och avlopp kommer även fortsättningsvis ha enskilda vatten- och avloppsanläggningar eller ingå i samfällighetsanläggningar.

	<p>I ett förändrat klimat kan även förändrade vattennivåer i yt- och grundvatten påverka funktionen av enskilda brunnar och avlopp. Detta kan utgöra en risk avseende dricksvattenkvalitet och tillgång samt risk för förorening från avlopp.</p> <p>I övrigt är följande ett urval av risker som kan påverka vattenförekomsterna i Vaggeryds kommun:</p> <ul style="list-style-type: none"> - Befintlig och utpekad ny järnvägssträckning - Miljöfarlig verksamhet och förorenade markområden - Rekommenderade vägförbindelser för farligt gods <p>BEDÖMNINGSGRUNDER, KRAV OCH RIKTLINJER: Miljökvalitetsnormer (MKN) är juridiskt bindande styrmedel som ska beaktas vid planering och tillståndsprövning. Avsikten är miljökvalitetsnormen anges som halt eller värde, för att reglera vilken ämnehalt som är högst tillåten i luft, mark eller vatten. Vid samtliga planer eller projekt ska det redovisas om möjligheten att uppnå MKN sätts på spel eller om det finns risk för statusförsämring. Miljöbalken (2 kap.) redovisar även skyldigheten till att bidra till en förbättring av recipientens status. Miljömål som berörs är; Levande sjöar och vattendrag, Grundvatten av god kvalité.</p> <p>Därtill berörs Vaggeryds kommuns <u>Grönstrukturplan</u> (2020), <u>Miljöprogram</u> (2022-2025) och <u>Dricksvattenförsörjningsplan</u> (2022).</p>
<p>Klimatpåverkan</p>	<p>KORT OCH LÅNG SIKT Positiva konsekvenser: Enligt planförslaget ska Vaggeryds kommun minska sin klimatpåverkan genom att främst koncentrera bebyggelseutvecklingen utmed strategiska lägen med goda kommunikationsanknytningar och god kollektivtrafikförsörjning samt i närheten av offentlig och kommersiell service.</p> <p>Planeringen ska skapa förutsättningar för hållbara resvanor i vardagslivet då det är arbets- och fritidsresor som i överlag står för stora andelar koldioxidutsläpp. En ökad förtätning i Vaggeryd, Skillingaryd och Hok skapar möjligheter för ett klimatsmart boende som generera minskade klimateffekter samtidigt som det ökar tillgängligheten med gång-, cykel- och kollektivtrafik. Det medför även ökade möjligheter för en levande plats med många funktioner och aktiviteter inom ett kortare avstånd, vilket möjliggör för kortare resesträckor dagligen.</p> <p>Utbyggnadsområdena där förtätning föreslås ligger inom eller i anslutning till befintliga kollektivtrafikförbindelser. Ett tätt och</p>

klimateffektivt boende kan, förutom att minska bilberoende, även medföra ökad trafiksäkerhet för unga såväl som äldre. Samtidigt som buller- och föroreningshalter minskar i Vaggeryds, Skillingaryds och Hoks centrala delar.

Det finns även goda förutsättningar att all uppvärmning i tätbebyggda områden samordnas, till exempel genom fjärrvärme. På lång sikt genererar det här en minskad förbrukning av fossila bränslen och därigenom blir effekten en lägre klimatpåverkan då utsläppen minskar.

Miljöprogrammet 2022-2025 utgår ifrån målsättningar och strategier för att Vaggeryds kommun ska kunna bidra till det nationella miljömålsarbetet, relevanta mål och strategier är:

Klimatpåverkan från transporter och resor

En av strategierna är att kommunen ska minska utsläppen av växthusgaser från transporter med 75% mellan år 2010 till 2030. För att göra det här möjligt ska kommunen bland annat verka för etablering av fler tankställen med förnyelsebara bränslen, en attraktiv kollektivtrafik, en elektrifierad järnväg samt ha trygga och säkra cykelvägar.

- För de utvecklingsområden som är lokaliserade i de centrala delarna av Vaggeryd, Skillingaryd och Hok behöver en förbättrad och utökad möjlighet till hållbara transporter finnas med i planeringen. I kommande planeringssammanhang betyder det exempelvis att kommunen behöver säkerställa att det finns trygga och säkra cykelvägar såväl som cykelparkeringar mellan målpunkter. För att få fler invånare att åka kollektivtrafik kan det också behövas pendelparkeringar för bil och säkra cykelparkeringar vid stationerna.
- För de utvecklingsområden i Vaggeryd, Skillingaryd och Hok som ligger något längre från centrum krävs en satsning på säkra och trygga cykelvägar till målpunkterna för att i ett tidigt skede ge nya invånare möjligheten att pendla hållbart. Detsamma gäller utvecklingen av bostadsområdena i Byarum.
- För de invånare som fortsatt behöver köra bil krävs det att kommunen arbeta för att säkerställa att det finns fler tankställen med förnyelsebart bränsle och laddstationer för elbilar. Det finns mål om att alla nya bostadsområden ska ha tillgång till antingen god kollektivtrafik (400 meter till busshållplats), tillgång till bilpool/elcykelpool, tillgång

till laddning av elbil och/eller anslutning till trygga och säkra cykelvägar.

Om kommunen aktivt arbetar med att säkra hållbara transportalternativ för både nya och befintliga bostadsområden kan det få en positiv effekt på klimatet. Även befintliga gång- och cykelvägar kan rustas upp och göras mer tilltalande, även det här genererar en positiv klimatpåverkan, och även fast bilen består finns det goda möjligheter att i planeringen främja miljövänliga fordon.

Klimatpåverkan från energi och byggande

En annan strategi är att kommunen ska bidra till länets mål om att bli ett klimatsmart plusenergilän senast 2045. Det innebär att kommunen behöver bli mer energieffektiv samt producera mer förnyelsebar energi. Därav har kommunen antagit mål och strategier såsom att ställa sig positiv till en utbyggnad av förnyelsebar energi av vind- och vattenkraft såväl som solceller samt prioritera fjärrvärme som uppvärmningslösning i kommande bebyggelseutveckling. Följer kommunen målen och strategierna samt själva bidrar i produktionen av förnyelsebar energi och blir mer energieffektiva, finns förhoppningar om att det kan bli en positiv klimateffekt på lång sikt.

Negativa konsekvenser: Planförslaget innebär ett ökat byggande, vilket sannolikt medför en ökad klimatpåverkan och negativa konsekvenser för klimatet på lång sikt. För desto mer samhällena förtätas, desto fler gröna ytor och träd tas i anspråk för exempelvis bostadsändamål. Detta medför både kort- och långsiktiga svårigheter vad gäller värmeregleringen i samhällena. Värmeböljor som kommer bli allt vanligare i framtiden utsätter även målgruppen barn samt äldre för stor hälsorisk, då de är särskilt utsatta vad gäller känslighet. Därtill skapar den ökade mängden hårdgjorda ytor även problematik med ytavrinningen, särskilt vid kraftig nederbördsmängd och skyfall. De mest utsatta utbyggnadsområdena vad gäller framtida hantering av skyfall och regleringen av värme, är de centrala områdesdelarna som föreslås förtätas.

Trots att planförslaget redogör för hållbara resvanor, framgår det även att bilen fortsatt ska vara ett viktigt komplement. Förekomsten av en fortsatt hög bilnärrvaro inom täta bebyggelsestrukturer medför ökade halt av buller och föroreningar utmed befintliga lokalvägar.

Miljöprogrammet 2022-2025 utgår ifrån målsättningar och strategier för att Vaggeryds kommun ska kunna bidra till det nationella miljömålsarbetet, relevanta mål och strategier är:

Klimatpåverkan från transporter och resor

Om det inte byggs ut en fungerande hållbar infrastruktur, såsom cykelvägar och pendelparkeringar vid stationslägen riskerar utbyggnaden av de områden som ligger längre ifrån centrum öka andelen transporter med bil. Om kommunen dessutom inte kan säkerställa att invånarna kan tanka förnyelsebara bränslen, blir risken ökade biltransporter med fossildrivna bilar vilket ger en negativ klimatpåverkan.

Klimatpåverkan från energi och byggande

En strategi, som tidigare nämnt, är att kommunen ska bidra till länets mål om att bli ett klimatsmart plusenergilän senast 2045. Det innebär att kommunen behöver bli mer energieffektiv samt producera mer förnyelsebar energi. En ökad andel bostäder och fler verksamheter kommer att öka energiåtgången, då alltför bostäder och verksamheter kommer efterfråga el och därigenom krävs ökad produktion. För att nå den ökade efterfrågan på förnyelsebar el krävs att alla bostäder och verksamheter bidrar genom att producera solenergi, vilket inte alltid är ett enkelt krav att förankra hos externa exploatörer. Kommunen behöver också säkerställa produktionen av förnyelsebar fjärrvärme samt ställa sig positiv till utbyggnaden av vindkraft. Det finns en risk i att exploateringen av nya bostads- och verksamhetsområden går snabbare än vad energieffektiviseringen och produktionen av förnyelsebar energi gör, vilket riskerar att medföra negativ klimatpåverkan. Det uppkommer också en negativ klimatpåverkan från byggandet av bostäder och verksamheter.

Planförslaget kommer även innebära mer transporter på väg och järnväg, något som i sedan tur riskerar att öka buller, utsläpp och barriärverkan. För att kunna uppnå ett klimatsmart transportsystem krävs en bebyggelse- och kommunikationsutveckling som synkroniseras och där berörda aktörer arbetar för ett gemensamt mål.

BEDÖMNINGSGRUNDER, KRAV OCH RIKTLINJER:

Sveriges klimatlag, som trädde i kraft 1 januari år 2018, innebär att regeringen är bunden till att framdriva en politik för att nettoutsläppen av växthusgaser ska vara noll senast år 2045. Klimatlagens målsättningar efterföljer de mål som EU satt inför år 2030. Sverige har därtill bestämda etappmål, bland annat att utsläppen från inrikes transporter ska minska med minst 70 procent senast år 2030. Miljömål som berörs är; Begränsad klimatpåverkan, God bebyggd miljö.

	<p>Därtill berörs Vaggeryds kommuns <u>Grönstrukturplan</u> (2020) och <u>Miljöprogram</u> (2022-2025).</p>
<p>Mark och förorenade områden</p>	<p>KORT OCH LÅNG SIKT</p> <p>Positiva konsekvenser: Kommunens grundläggande principer i planförslaget är att bebyggelseutvecklingen, nya verksamheter och infrastruktur ska lokaliseras utmed strategiska lägen som lämpar sig för ändamålet. Om dessa planeringsriktlinjer efterföljs bedöms planförslaget sammantaget innebära en varken positiv eller negativ konsekvens för mark och föroreningar. Spridningsrisken av klorerade kolväten (exempelvis trikloretylen/tri) och andra föroreningar i miljön behöver däremot fortsatt uppmärksammas i all planering.</p> <p>Mark och förorenade områden är någonting som i enlighet med planförslaget behöver hanteras tidigt så att nödvändiga åtgärder kan vidtas, vilket medför både kort- och långsiktigt positiva effekter. Exempelvis finns det förorenad mark i anslutning till Vaggeryd södra avfart som är utpekad för verksamhetsändamål, då det lämpar sig mer för sådana ändamål än för bostäder.</p> <p>Marksanering ska däremot ske om gammal industrimark omvandlas till exempelvis handels- och bostadsbebyggelse. För saneringar där det inte finns någon ansvarig finns det bidrag att söka från Naturvårdsverket, vilket lindrar kostsamheten samtidigt som saneringen möjliggör bostadsbebyggelse. Risken för spridning av klorerade kolväten och andra föroreningar i miljön behöver fortsatt uppmärksammas, och det är enbart positivt att förekomsten av dessa uppmärksammas och märks ut.</p> <p>Negativa konsekvenser: Vid genomförandet av planförslaget finns risker med att föroreningar kan läcka ut i samband med exploatering inom de utvecklingsområden, som till följd av verksamheter. Det här kan innebära negativa konsekvenser för både folkhälsan såväl som den kommunala miljön.</p> <p>Om inte markförorenade utvecklingsområden hanteras korrekt finns det långsiktiga risker vad gäller hälsa, sett till att exempelvis marken samt grund- och ytvattnet kan komma till att påverkas.</p> <p>I Skillingaryd är Trollberget, Backsvalan och Stenvadet utpekade utvecklingsområden som behöver utredas för förorenad mark till exempel klorerade kolväten. Även utvecklingsområdena utmed Fabriksgatan samt Östra Allégatan och Östra Fåglabäcksvägen behöver utredas vad gäller klorerade kolväten. När det handlar om klorerade kolväten är det väsentligt att inte bara utpekad</p>

	<p>utvecklingsområde utreds, utan att även angränsande områden tas med och utreds. Därutöver behöver även utvecklingsområden i Vaggeryd utreds för förorenad mark avseende klorerade kolväten, främst Oden, Yggen, Källemo och hela centrala delen. Vaggeryd södra avfart behöver utredas vad gäller övriga markföroreningar.</p> <p>Där var klorerade kolväten behöver utredas i Skillingaryd och Vaggeryd är i huvudsak tidigare och befintliga industriområden, med angränsande fastigheter. Utredningar och åtgärder vad gäller klorerade kolväten är en lång, kostsam och komplicerad process. Dessa utredningar bör aktualiseras tidigt i planprocessen. Somliga utvecklingsområden kan vara så pass förorenade att bebyggelsen avstannar, vilket är kostsamt både tidsmässigt och ekonomiskt. En ökad trafik utmed befintliga och nya vägnät kan även medföra ökade buller- och luftföroreningshalter lokalt.</p> <p>BEDÖMNINGSGRUNDER, KRAV OCH RIKTLINJER: Det är Naturvårdsverket som framarbetat generella riktvärden för markföroreningar sett till två typer av markanvändning vilka används inom planeringen; Känslig markanvändning och Mindre känslig markanvändning. I Länsstyrelsens publika webbkarta går det att se potentiellt förorenade områden, den här webbaserade kartan uppdateras kontinuerligt och bör användas som underlag i den fortsatta planeringen.</p>
--	---

6.2. Sociala konsekvenser

Befolkning och hälsa	<p>KORT OCH LÅNG SIKT</p> <p>Positiva konsekvenser: Då avstånden blir färre samt kortare i en tät bebyggelsestruktur skapas en närhet till service och arbetsplats, vilket kan medföra att fler medborgare går eller cyklar. Effekten blir en långsiktigt positiv hälsopåverkan.</p> <p>Tätare bebyggelse ökar möjligheterna för målgruppen barn, då det blir kortare avstånd mellan olika målpunkter och bättre förutsättningar för utökad kollektivtrafik. Att barn ges möjligheten till en ökad självständighet och frihet till att utforska sin omgivning, hjälper enbart barnen att skapa sig sociala kapital i tidig ålder. Sådana sociala kapital som även utmynnar i att vara social gemenskap och en ökad känsla av samhörighet. En förtätning i enlighet med planförslaget bidrar därmed långsiktigt till att stärka barns rättigheter till sociala och barnvänliga mötesplatser i centralorterna Vaggeryd och Skillingaryd samt serviceorten Hok.</p>
-----------------------------	--

Förtätning kan bidra till miljömålet god bebyggd miljö. Bland annat inom utvecklingsområdet Slätten i Skillingaryd, vilket består av ett grönområde intill handel och skateparkområde med direkt anslutning till både centrum och kollektivtrafik. Finns väldigt goda möjligheter att utveckla skateparken till parkmiljö och planerad mötesplats för kort- och långvarig vistelse. Sedan kan det med fördel utvecklas till en blandad bebyggelse med långsiktigt mångfunktionell funktion. Detta gäller även för utvecklingsområdet Oden i Vaggeryd, där samnyttjande åtgärder kan vidtas för befintlig verksamhet inom vård- och räddningstjänst.

Det är enbart positivt att byggande för god ljudmiljö ställer särskilda krav i programarbeten och detaljplanering, både vad gäller placering, utformning och tekniska standard. På så vis ges möjligheterna i att uppmärksamma utomhusmiljön, som i dagsläget saknar riktvärden för buller i parker, på gångvägar eller på lekplatser.

Därtill är luftkvaliteten i Vaggeryds kommun god och de mätningar och modelleringar som utförs visar att miljökvalitetsnormerna för luft inte överskrids. Inför en framtida utveckling av kommunen kan dock antal fordon från person- och godstransporter förväntas öka varav kommunen aktivt ska arbeta för en ökning av hållbara resor genom satsningar för bättre kollektivtrafik och säkrare, genare gång- och cykelvägar. Det är kommunen som ansvarar för att miljökvalitetsnormerna för utomhusluft följs.

Planförslaget belyser att bullersituationen är en komplexitet, då en större andel av kommunytan är bullerpåverkad av väg, järnväg men framförallt av den militära verksamheten öster om Europaväg 4. Utvecklingsområdena vad gäller förtätning, sammanhängande och mångfunktionell bebyggelse, nya verksamhetsområden och nya kommunikationer för väg- och järnväg, är alla omsorgsfullt utvalda så att hälsan hos de som bor och vistas inom eller i anslutning till dessa områden inte äventyras. Planförslagets vägreservat är även lokaliserade utmed strategiska lägen som långsiktigt genererar att andelen buller och luftföroreningar minskar i de centrala samhällsdelarna, vilket skapar tryggare utomhusmiljö.

Ny föreslagen järnvägssatsning är även det en vinst i hälsa och säkerhet, samtidigt som logistik- och persontrafiken kan väntas flyta bättre långsiktigt. De sociala kapitalen ökar, hos både unga och äldre, om kommunmedborgarna har möjligheten till att utträtta sina vardagsresor självständigt. Folkhälsan förbättras kort- och långsiktigt av både rörelse och aktivitet, men också av nya

bekantskaper och möten. Planförslaget skildrar den övergripande sociala sammanhållningen där gemenskapen i grannskapet och på de korta och långa resesträckorna värderas högt.

Vid genomförandet av planförslaget kan infrastrukturen och gång- och cykelstråken i Vaggeryd och Skillingaryd förbättras både centralt och i periferin. Vilket kan tillföra fler spontana mötesplatser och mer grönstruktur inom de allmänna centrummiljöerna såväl som i de centrala bostadsområdena.

Negativa konsekvenser: Vaggeryd, Skillingaryd och Hok består av rekreativa naturstråk och grönområden som i många fall är belägna i närheten av hemmet. Vid förtätning kan dessa tas i anspråk för andra ändamål och medföra försämrade förutsättningar vad gäller vardagsmotion med mera, vilket i sin tur kan orsaka sämre hälsa. Oexploaterade markområden som på lång sikt riskerar att försvinna är de som betraktas vara outnyttjade, även fast de används av barn för spontana lek- och fritidsändamål.

Ökad exploatering och tätare samhälle medför trångare gaturum, där barns möjligheter för bland annat frilek och spontan rörelse blir färre då ytorna för utevistelse, park och lek minskar. Nya större verksamhetsområden påverkar även den sociala och bebyggda livsmiljön, då naturområden som varit till för exempelvis rekreativt friluftsliv tas i anspråk för andra ändamål.

Utöver det påverkar den fysiska miljön i första hand hälsan och välbefinnandet såväl som livskvaliteten, genom ökade bullerhalter och försämrad luftkvalitet. Buller påverkar människans hälsa och välbefinnande och kan både orsaka sömnstörningar och öka risken för exempelvis hjärt- och kärlsjukdomar. Att skapa boende- och vistelsemiljöer med bra ljudmiljö är därför en viktig del i planeringen. Inom planförslaget finns bullerpåverkade områden för bostads- och verksamhetsändamål, i huvudsak utmed järnvägen och de större vägarna Europaväg 4, väg 152 och Väg 30. Men även utmed lokala vägnät inom orterna.

Jonstorpsudden och den centrala områdesdelen i Vaggeryd är särskilt utsatta vad gäller buller från järnväg, båda föreslås som utvecklingsområden för bostadsändamål. I resterande utvecklingsområden i Vaggeryd handlar det istället främst om buller från befintliga verksamheter och infrastruktur, samt från lantbruket i anslutning till Yggen. Områdena för utveckling i Hok, Lillholmen och Lindfors, berörs däremot av buller från infrastruktur. Likadan bullerpåverkan går att avläsa i Klevshult och Byarum, vad gäller från infrastruktur och verksamheter.

	<p>Sett till föreslagna områden för tätare bebyggelse går det att avläsa hur den regionala och den kommunala planeringen av flera skäl är inriktade på att bygga tätt i kollektivtrafiknära lägen. Dessa miljöer har däremot ofta högre bullernivåer, vilket även stämmer överens med centralorterna Vaggeryd och Skillingaryd. Ny bebyggelse i ett stationsnära läge kan komma att långsiktigt påverkas av buller från järnvägen.</p> <p>Det finns en stor risk för att människor fortsatt kommer bli störda av tågrelaterat buller eller vibrationer i sina bostäder. Vid exploatering i anslutning till transportinfrastruktur såsom järnväg kan specifika åtgärder för att minska vibrationer och stömljud därmed behövas. I utvecklingsområden nära både spår och större vägar i Vaggeryds kommun kan det dock vara svårt att skapa goda ljudnivåer, dessa områden föreslås däremot för verksamhetsändamål och inte bostadsändamål.</p> <p>Själva planförslaget vad gäller förtätning bedöms inte påverka luftkvaliteten i negativ bemärkelse om det planeras korrekt, men en fortsatt hög andel fordonstrafik kan försvåra möjligheterna i att uppnå miljö kvalitetsnormer för luft, både inom befintlig och inom ny bebyggelse. Vägtrafik, verksamhetsbuller, väg- och verksamhetsutsläpp samt bebyggelsens utformning avgör hur befolkningsgrupper och enskilda invånare påverkas. Nya föreslagna vägreservat och ambitionen om att öka tillgängligheten såväl som framkomligheten inom befintliga vägnät, riskerar enbart att leda till en ökad fordonstrafik vilken i sedan tur leder till ökat buller på kort sikt och försämras luftkvalitet på lång sikt.</p> <p>BEDÖMNINGSGRUNDER, KRAV OCH RIKTLINJER: I enlighet med rådande förordning om buller vid bostadsbyggnad, bör buller från väg- och spårtrafik inte överskrida 60 dBA ekvivalent ljudnivå vid en bostadsbyggnads fasad. För bostadsbyggnader om högst 35 kvadratmeter är riktvärdet för ekvivalentnivån vid fasad istället 65 dBA. Sedan bör inte 50 dBA ekvivalent ljudnivå och 70 dBA maximal ljudnivå överskridas vid uteplats om en sådan ska anordnas. Kraven tillämpas vid ny bebyggelse, nya detaljplaner och bygglov.</p> <p>Miljö kvalitetsnormer som anges i Luftkvalitetsförordningen (2010:477) är gränsvärdesnormer och får inte överskridas. I gatumiljön ska normen vara uppfylld redan vid trottoaren.</p>
<p>Fungerande vardagsliv och levande samhällen</p>	<p>KORT OCH LÅNG SIKT Positiva konsekvenser: Planförslaget bedöms bidra till en positiv utveckling som skapar goda förutsättningar för ett</p>

fungerande vardagsliv och levande samhälle, sett till den framtida tillgången vad gäller viktiga målpunkter såsom samhällsservice (etcetera förskola och skola) och tillgången till kollektivtrafik. Föreslagna utvecklingsområden vad gäller förtätning, sammanhängande och mångfunktionell bebyggelse samt nya verksamheter, är alla förankrade i aspekter såsom trygghet, lokal identitet, stolthet, upplevelse och orienterbarhet. De skapar alla goda förutsättningar för en kommunövergripande utveckling som genererar ett långsiktigt fungerande vardagsliv och levande samhälle inom alla kommunens delområden.

Strategisk bebyggelselokalisering utmed viktiga målpunkter och stråk, innebär större möjligheter vad gäller hållbara transportlösningar och bevarandet av landskapet. Förtätning och ökad mångfunktionell bebyggelse i centrala Skillingaryd och Vaggeryd skulle gynna en bred grupp av invånare med mycket bra anslutning till service, pendling och handel. Skulle stärka identiteten av att Vaggeryd och Skillingaryd växer och är ett attraktivt centrum, samtidigt som Hok hade vuxit till sig och kunnat erbjuda ett mer levande samhälle. En mångfunktionell bebyggelse skapar därtill ökat underlag för nya etableringar av lokal service och handel i centrala lägen, samtidigt som bostadsbehoven uppnås. Det här gäller inom central- och serviceorterna som framgår i planförslaget.

Planförslaget genomsyras av ambitionen om att öka andelen resande med kollektivtrafik, gång och cykel samt skapa förutsättningar för kommunalt såväl som regionalt hållbara fritids- och arbetsresor. Detta ska uppnås genom att koncentrera bostads- och verksamhetsutvecklingen till lägen med god kollektivtrafikförsörjning, befintlig infrastruktur samt god närhet till samhällsservice. Dessa förutsättningar har inkluderats i den översiktliga lokaliseringsskissen i den tidigare gjorda hållbarhetsanalysen av tillkommande bebyggelseområden i samtliga central- och serviceorter, vilket medför goda förutsättningar då motiveringarna för kommande planering är tydligt förankrat.

Samordningen, mellan kommuner, vad gäller elektrifieringen av järnvägen genererar stråklösningar som optimerar antalet resande som kan använda järnvägen långsiktigt. Direkta konsekvenser av en elektrifiering är dels kortade restider och i och med det ett förstorat arbetsmarknadsområde, dels effektiviserade godstransporter.

Ytterligare positiva konsekvenser kan uppmärksammas vad gäller planförslagets betoning på att bostadsnära rekreation, parker och naturområden önskas. Ett förtydligande av dessa ambitioner

gällande tillgången till denna typ av målpunkter skulle bidra till att tydliggöra genomförbarheten, bland annat att de tydligare kopplas an till utvecklingsområdena. Ett sådant förtydligande kan ske i kommande planering, då en kvantifiering av exempelvis andelen natur i förhållande till bebyggd markyta samt närheten till bostadsnära rekreation (utifrån befintliga och planerade bostäder lokalisering) kan bidra till ett säkerställande av god natur- och parktillgång.

Sett till den lokala identiteten i de olika delområdena, är det avsevärt att just parkområden är av intresse i centralorterna Vaggeryd och Skillingaryd. Undertiden naturområden med vildare andel vegetation, är att föredra i serviceorterna. Det är någonting som planförslaget beaktat. Planförslaget medför att bland annat utvecklingsområdet Slätten i Skillingaryd, vilket består av ett grönområde intill handel och skateparkområde med direkt anslutning till både centrum och kollektivtrafik, kan utvecklas till parkmiljö och planerad mötesplats för kort- och långvarig vistelse. Sedan kan det med fördel kompletteras med en blandad bebyggelse med långsiktigt mångfunktionell funktion. Detta gäller även för utvecklingsområdet Oden i Vaggeryd, där samnyttjande åtgärder kan vidtas för befintlig verksamhet inom vård- och räddningstjänst. Detta undertiden Jonstorsudden, som består av vårdcentral vilken förslagsvis omlokaliseras till Oden, utvecklas för bostadsändamål i vackert läge.

Därtill är det positivt att planförslaget belyser ambitionen om att planera och verka för en gång- och cykelväg mellan Skillingaryd – Åker och Skillingaryd – Tofteryd, vilket är en tydligt formulerad planeringsinriktning vad gäller skapandet av förutsättningar för en utveckling som gynnar ett hållbart vardagsliv även för boende på landsbygden.

Negativa konsekvenser: Somliga utvecklingsområden för sammanhängande bebyggelse och utbyggnadsområden för nya verksamhetsetableringar är lokaliserade utanför befintlig kollektivtrafikförsörjning. Det här medför en risk för att både boende och verksamhetsanställda i de framtida områdena förblir bilberoende i vardagen.

Som betonat i planförslaget, är det avsevärt att en ny gång- och cykelplan framarbetas i mån av att förtydliga gång- och cykelkopplingarna men även visa på hur de strategiskt knyter samman olika delområden och överbygger barriärer på lång sikt. Kommande planering hade dragit nytta av det här, då det hade varit enklare att redogöra för både kort- och långsiktigt strategiska kopplingar. En ny gång- och cykelplan kan med fördel beskrivas utifrån översiktsplanens förslag på utvecklingsområden som

	<p>framgår i markanvändningskartan, för att göras mer förankrad i fortsatt planeringsarbete. Om en ny gång- och cykelplan inte görs, förekommer negativa konsekvenser sett till att nya gång- och cykelvägnät inte kan motiveras på likvärdigt vis och utvecklas i hållbar riktning.</p> <p>Ett levande samhälle medför även en ökad förväntan om att gestaltningen av exempelvis verksamheter ska vara attraktiv inom de låga samhällena men också utmed Europaväg 4. Om det inte finns en anpassad gestaltning, vad gäller den lokala karaktären, kan det istället försämra det första intrycket av kommunen och dess samhällsplanering. Viktigt att större verksamhetsområden inte lokaliseras inom samhällena.</p> <p>I närheten av väg och järnväg kan vibrationer från trafiken och så kallat stomljud utgöra en olägenhet för både boende och besökare som vistas i verksamhetslokaler intill transportlederna. Vid exploatering i anslutning till transportinfrastruktur kan specifika åtgärder för att minska vibrationer och stomljud behövas. För att utvecklingen av järnvägen inte ska resultera i en större barriärverkan krävs att nya och bättre passager tillskapas, inte minst för gång och cykel.</p> <p>En ökad bostadsbebyggelse ställer även högre krav på att andel förskolor och skolor ökar, vilket behöver ske parallellt som planeringen för utvecklingsområdena konkretiseras.</p>
<p>Trygghet och trivsel</p>	<p>KORT OCH LÅNG SIKT</p> <p>Positiva konsekvenser: Planförslaget tar hänsyn till aspekter i den fysiska miljön som påverkar upplevelsen av trivsel och trygghet i ett bostadskvarter. Bland annat framgår en viss önskan om att åstadkomma omsorgsfull utformning av de centrala bottenvåningarna, för att skapa förutsättningar för liv, rörelse och att boende såväl som besökare känner sig välkomna samt trygga i det offentliga rummet. Något som hade kunnat stärka planförslaget ytterligare, är riktlinjer om hur trygghet och mötesplatser kan tillskapas även i de mer lantliga miljöerna och glesare bebyggelsestrukturerna.</p> <p>Ett tydligt exempel vad gäller planförslagets ambition om att öka tryggheten och trivseln långsiktigt, är föreslagen utveckling av Vaggeryds, Skillingaryds och Hoks stadskärna. En sådan utveckling bidrar till att stadskärnorna blir mer befolkade och tryggare under hela dygnet. De specifika förutsättningarna i de olika stadskärnorna medför dock att det är väsentligt att ta hänsyn till den lokala karaktären och skalan. Av den anledningen är det desto viktigare att ge platsspecifika riktlinjer som kan bidra till att</p>

	<p>respektive stadskärna blir trygg och aktiv under olika tider på dygnet. En mångfunktionell bebyggelse med både bostäder och lokal centrumhandel utmed strategiska lägen, bedöms enbart öka tryggheten även nattetid.</p> <p>Vidare framgår ett behov av att prioritera attraktivitets- och trygghetsskapande åtgärder även i samtliga serviceorter. Ambitionen att satsa på alla kommunens delområden ger en tydlig signal till efterkommande planering och skapar goda förutsättningar för insatser i alla nämnda områden.</p> <p>Känslan och upplevelsen av trygghet kan öka betydligt inom eller i anslutning till specifika platser som exempelvis övergivna industritomter, större verksamhetsområden som inte längre nyttjas på likadant vis eller till och med ödsliga naturstråk samt grönområden. En förtätning av sådana platser kan innebära att aktiv rörelse och levande gaturum tillskapas. Det här är viktigt ur ett jämställdhetsperspektiv, då kvinnors upplevelse av trygghet inte är densamma som mäns. Vilket innebär att kvinnor i somliga fall kan vara mer rörelsebegränsade och inte lika aktiva under hela dygnet. Av den här anledningen är det väsentligt att planera tätheten på rätt vis, förslagsvis med blandad bebyggelse och ett varierat innehåll som berikar samtliga delområden och främjar ett inkluderande samhälle långsiktigt.</p> <p>Det fortsatta arbetet med att se över plankorsningar i kommunen, exempelvis centralt i Vaggeryd utmed Storgatan, är positivt ur säkerhetssynpunkt.</p> <p>Negativa konsekvenser: Det är väsentligt att planera tätheten på rätt vis, förslagsvis med blandad bebyggelse och ett varierat innehåll som berikar samtliga delområden och främjar ett inkluderande samhälle långsiktigt. Om inte det görs, kan det tillskapas nya barriärer i lokalsamhället som motverkar inkluderingen och främjar en exkludering.</p> <p>Därtill är det även viktigt att utvecklingen av järnvägen inte resulterar i en större barriärverkan, men då krävs det att nya och förbättrade passager tillskapas. Inte minst för gång- och cykeltrafikanter.</p> <p>BEDÖMNINGSGRUNDER, KRAV OCH RIKTLINJER: Bedömning i enlighet med hur väl planförslaget förväntas bidra till PBL (1 och 2 kap.), folkhälsomålet och de globala målen.</p>
	<p>KORT OCH LÅNG SIKT</p>

Inkludering och social sammanhållning

Positiva konsekvenser: Planförslaget lyfter en ambition att främja en socialt hållbar utveckling. En stor vikt ligger på att stärka och utveckla rörelsemönster mellan olika delområden och till relevanta målpunkter genom bland annat en omsorgsfull förtätning i sammanlänkande stråk. Denna ambition skapar goda förutsättningar för en mer socialt sammanhållen kommun. En fördjupad analys som kan lyfta planförslaget ytterligare är att analysera hur och var det finns behov för denna typ av förtätning och mötesplatser på en strategisk nivå inom respektive utvecklingsområde. Detta kan bidra till att förtydliga för kommande planering, liksom planförslagets utvecklingsområde där pågående planering för ett nytt bostadsområde inom Trollberget i Skillingaryd pågår i form av ett planprogram.

Förtätning är rent generellt en strategi som innebär att befintlig bebyggelsestruktur kompletteras. Det innebär att tillkommande såväl som befintliga platsbildningar för rekreation, lek och sociala möten kan bli fler och mer kvalitativa. Genom förtätningen skapas goda förutsättningar att komplettera Vaggeryd, Skillingaryd och Hok med bostadstyper som annars är underrepresenterade och att på lång sikt motverka social, ekonomisk och även åldersmässig differentiering. Genom att förtydliga vad det här innebär för de olika utvecklingsområdena samt klargöra inom vilka bostadsområden det finns en underrepresentation av bostadstyper kan planförslagets intentioner förtydligas. Effekten blir en stärkt gemenskap långsiktigt samtidigt som den lokala identiteten består. Vilket genererar ökat förtroende och tillit. Planförslaget möjliggör därigenom effektivt samnyttjande av exempelvis parkering, offentliga lokaler och allmänna platser med mera.

En tätare och mer mångfunktionell bebyggelse innebär fler människor på mindre yta, vilket ger större underlag för bostadsnära service och handel. Skapar ytterligare förutsättningar för både planerade och spontana mötesplatser som tillskapar ett välfungerande vardagsliv.

Negativa konsekvenser: Det finns redan i dagsläget större barriärer mellan de olika bebyggelseområdena. En andel av de utvecklingsområden som föreslås, omgärdas av barriärer i form av infrastruktur och kan komma till att upplevas som ej sammanhållna med befintlig bebyggelse. För att minimera risken för att befintliga och nya vägar skapar eller förstärker barriärer, kan det behöva lyftas på en strategisk nivå. Detta skulle bidra till att förtydliga hur lokalisering av mötesplatser i strategiska lägen, för att överbrygga barriärer samt främja samspel och möten mellan människor, ska uppnås.

	<p>Fåglabäck Norra och Stenvadet i Skillingaryd, Östra Strand och Lundbyholm i Vaggeryd samt Väster om Klevshult är några av de föreslagna utvecklingsområden som kan komma att bli nya bebyggelseenklaaver med homogent bostadsutbud samt ett högt bilberoende. Detta då områdena planeras med sammanhängande bostadsbebyggelse, vilket kan innebära småhusform, samt att utvecklingsområdena inte har en direkt koppling till befintlig bebyggelse. För att bidra till en mer inkluderande struktur kan även andra typer av bostäder förslås vilket också möjliggör för kvarboende inom området under olika skeden av livet. Om samhällsplaneringen inte är genomtänkt kan det leda till ökat utanförskap och långsiktig exkludering, vilket kan utmynna i en ohjälpsam segregering.</p> <p>Den planerade utvecklingen av centrumbebyggelse i Vaggeryd planeras främst öster om järnvägen och den förväntas bidra till ett mer varierat utbud av boendeformer. En kort- och långsiktig utmaning kring denna utveckling är att centrumområdet kan komma att upplevas som uppdelat sett till att järnvägsspåret sträcker sig genom bebyggelsen. Detsamma kan tyckas stämma in på Skillingaryd där sådan bebyggelse planeras öster om järnvägen och i Hok där den planeras söder om. För att utvecklingen av järnvägen inte ska resultera i en större barriärverkan krävs det att nya och bättre passager tillskapas, inte minst för gång och cykel.</p> <p>BEDÖMNINGSGRUNDER, KRAV OCH RIKTLINJER: Bedöms utifrån hur väl planförslaget förväntas uppnå Boverkets rekommendationer gällande; Plats för trygghet och Planera för rörelse. Bedömning görs därtill även utifrån folkhälsomål och de globala målen.</p>
<p>Risker</p>	<p>KORT OCH LÅNG SIKT Positiva konsekvenser: Planförslaget redovisar riktlinjer och ställningstaganden i separata kapitel, främst vad gäller bevarandet av värden, klimatanpassning och hantering av risker såväl som säkerhet i efterföljande planering. Dessa planeringsriktlinjer medför positivt stöd i kommande arbete med att anpassa samhällena till ett förändrat klimat men även till förändrade levnadssätt, i en alltmer hållbar riktning.</p> <p>Sedan medför planförslaget även tydliga riktlinjer för hur transporter av farligt gods ska hanteras i samhällena, vilket är en förbättring sedan tidigare. Vad som framgår är att järnvägen främst ska prioriteras som transportnät för sådant gods men att de transporter som sker via vägtrafik ska ledas runt tätorterna. Samtidigt som riskerna vid uppförande av ny bebyggelse bör</p>

	<p>beaktas inom 150 meter från transportleden för farligt gods. En sådan redogörelse underlättar enbart framtida planering och hanteringen av godstransporter.</p> <p>Negativa konsekvenser: Inom Vaggeryds kommun är Europaväg 4 och Väg 30 primära transportleder för farligt gods. Därutöver är bland annat Väg 152 en sekundär transportled. Dessa transportleder, inklusive den spårbundna trafiken som sträcker sig genom kommunen, kommer bestå långsiktigt. Det medför att riskerna vad gäller hanteringen av farligt gods blir en bestående riskfråga att hantera.</p> <p>I närheten av väg och järnväg kan vibrationer från trafiken och så kallat stomljud utgöra en olägenhet för både boende och besökare som vistas i verksamhetslokaler intill transportlederna. Vid exploatering i anslutning till transportinfrastruktur kan specifika åtgärder för att minska vibrationer och stomljud behövas. Vid genomförd järnvägs elektrifiering ökar sannolikt den elektromagnetisk strålning i spårens närhet, vid stadigvarande vistelse i anslutning till riskområdet för elektromagnetisk strålning måste åtgärder därmed vidtas.</p> <p>Vad gäller risker kopplade till klimatförändringarna, så är översvämningar till följd av kraftiga skyfall att vänta. Det kan exempelvis medföra långsiktigt höjda vattennivåer i bland annat Vaggeryd, utmed Hjortsjön, och innebära en utmaning vad gäller befintlig bostadsbebyggelse i direkt anslutning. Vid kraftig nederbörd är det även lågpunkterna som riskerar att översvämmas. Likadana förutsättningar gäller vid höjda temperaturer, då en hög andel hårdgjorda ytor och låg andel grönstruktur ökar riskerna för lokala värmeöar.</p> <p>BEDÖMNINGSGRUNDER, KRAV OCH RIKTLINJER: I enlighet med PBL (2 kap.) ska riskerna för människors hälsa och säkerhet beaktas i all planering. Det finns rekommenderade säkerhetsavstånd längst transportleder, huvudsakligen mellan 25 och 40 meter beroende på vilken transport som tillåts. Järnvägen har därtill ett generellt skyddsavstånd på 30 meter från spårmitten. Om det inte förekommer någon stadigvarande vistelse kan ett skyddsavstånd om 10 till 25 meter från närmsta spår tillämpas.</p>
--	---

6.3. Ekonomiska konsekvenser

Kommunal ekonomi	Plandokumentet är inte ett tillräckligt underlag för att framföra en långsiktig bedömning vad gäller planförslagets ekonomiska
-------------------------	--

konsekvenser. Ställningstaganden kring hur intäkter från bland annat exploateringsavtal och markförsäljning kan balansera kostnaderna för utveckling av allmänna platser och iordningsställande, saknas. En ändrad åldersfördelning och befolkningstillväxt kan ge upphov till ökade såväl som minskade behov av offentliga lokaler och service. Dessutom påverkas skatteintäkterna i dessa fallen.

KORT SIKT

Positiva konsekvenser: Planförslaget betonar att den förväntade befolkningstillväxten kommer kräva ökad andel bostäder, men därigenom även en ökad kapacitet inom förskola och skola. De satsningar som än så länge gjorts och görs inom förskole- och skolverksamheten, genom nybyggnation och upprustning av lokaler och utemiljöer, kommer behöva öka.

Kommunen är antingen markägare eller delvis markägare inom de flesta föreslagna utvecklingsområden, vilket innebär att kommunen i somliga fall kan ha full rådighet över utvecklingstakten. Genomförandet av markköp tar däremot tid att genomföra och ett köp kan inte garanteras. Men högre byggnader och högre exploateringsgrad, ger större möjligheter för fler bostäder utan att kommunen behöver köpa all mark. En förtätning i Vaggeryd, Skillingaryd och Hok kan dessutom höja värdet på marken. Samtidigt som en högre exploateringsgrad för verksamheter medför att verksamheterna inte behöver ta oexploaterad mark i anspråk och de behöver inte heller omlokalisera när de expanderar. Ett sådant förfaringsätt skapar goda möjligheter för andra fastighetsägare att utveckla sina egna fastigheter och investera i dessa. En ökad exploateringsgrad kan generera en attraktiv bostadsort som kan skapa ytterligare förutsättningar för en ökad befolkningstillväxt inom Vaggeryds kommun, men även inom regionen.

Planförslaget medför att det ställs högre krav på kommunen avseende förbättring och utbyggnad av infrastruktur, men även att kommunen har beredskap nog att bemöta tillkommande bostadsbebyggelse med ökade andelar servicefunktioner, vård, skola, fritids och kulturella lokaler. Detta är positivt då befintlig struktur fortsätts byggas ut.

En ny järnvägssträcka mellan Byarum och Tenhult skapar nytta för transportsystemet lokalt, regionalt och även nationellt. När Jönköping – Nässjö – Vaggeryd – Värnamo samt nya järnvägssträckan mellan Byarum – Tenhult är elektrifierad och utbyggd ökar även Vaggeryds kommuns attraktivitet ytterligare. Detta kan därefter medföra större kommunala investeringar.

Negativa konsekvenser: Planförslaget betonar att den förväntade befolkningstillväxten kommer kräva ökad andel bostäder, men därigenom även en ökad kapacitet inom förskola och skola. Investeringar kommer även behövas inom ytterligare sociala infrastrukturer såsom vård- och omsorgsboenden eller bostadsutveckling för utsatta grupper rent socioekonomiskt. Men även inom exempelvis idrotts- och kulturanläggningar, med offentliga kostnader som följd. Planförslaget medför att det ställs högre krav på kommunen avseende förbättring och uppbyggnad av mer teknisk infrastruktur, men även att kommunen har beredskap nog att bemöta tillkommande bostadsbebyggelse med ökade andelar servicefunktioner, vård, skola, fritids och kulturella lokaler.

Inom utvecklingsområdena nära järnvägen och de större vägarna i kommunen kan det vara svårt att skapa bebyggelse med tillåtna ljudnivåer, vilket påverkar folkhälsan i negativ bemärkelse. En ökad bebyggelsetäthet inom samhället kan dessutom minska de offentliga utrymmena för spontana och planerade möten, rekreation och motion. Detta kan medföra negativa folkhälsoeffekter, vilket på lång sikt påverkar sjukvårdens ekonomiska kostnader. Av den här anledningen behöver utrymmen för mötesplatser, aktivitet och rekreation planeras.

Nya kommunikationen för järnväg kan generera kumulativa effekter, då det är ett stort utvecklingsområde som kan påverka i små mängder på kort sikt för att sedan på lång sikt påverka i stora mängder. Det kan exempelvis innebära en större omgivningspåverkan än väntat, som kan orsaka ekonomiska påföljder för kommunen om egna planer och projekt inte kan färdigställas på grund av ny järnvägssträckning.

För att utvecklingen av järnvägen dessutom inte ska resultera i en större barriärverkan krävs det att nya och bättre passager tillskapas, inte minst för gång och cykel. Det här innebär ombyggnation eller tillbyggnation av planskilda korsningar i samtliga central- och serviceorter. Vissa ombyggnationer av planskilda korsningar bekostas inte av Trafikverket, utan dessa ombyggnadskostnader måste kommunen stå för. Nackdelarna är att planskilda korsningar eller tunnlar blir kostsamma och för med sig stora ingrepp, vilket kan bli dyrt och ineffektivt.

Kommunen äger inte all mark som föreslås som utvecklingsområden, vilket innebär att kommunen inte råder över utvecklingstakten. Bland annat är inte kommunen markägare till något av de föreslagna områdena för utvecklad verksamhetsetablering. Om kommunen önskar påverka samhällsutvecklingen på särskilda vis, behöver markköp därmed

	genomföras. Markköp tar däremot tid att genomföra och ett köp kan inte garanteras.
<p>Förutsättningar för näringslivet</p>	<p>KORT OCH LÅNG SIKT</p> <p>Positiva konsekvenser: Kommunens geografiska läge innebär goda attraktionsmöjligheter vad gäller företagande och nyetableringar, främst av sådana verksamheter som har en tydlig anknytning eller tjänar på närheten till Stockholm, Göteborg och Malmö. Det här har uppmärksammats i framtagandet av planförslaget och har därefter omsatts i konkreta utvecklingsområden med strategisk lokalisering för nya verksamhetsändamål. Mindre och större kluster i kommersiellt attraktiva lägen, främst utmed Europaväg 4, och i anslutning till andra större verksamhetsområden främjas. Avsikten är att även mindre företagsverksamheter, som lämpar sig i centrala lägen, har plats att växa inom kommunen. Planförslaget kommer att gynna utvecklingen av näringslivet och på så sätt ge positiva konsekvenser.</p> <p>Utöver att det i planförslaget ges utrymme för nya etableringar av service och handel, finns även ett antal mindre företag verka både inom central- och serviceorterna samt på landsbygden. Dessa är viktiga för att öka diversifieringen och reducera den starka exponeringen mot enskilda branscher i Vaggeryds kommun. Det lokala företagandet och näringslivet ges därmed goda möjligheter att fortsatt bevaras och utvecklas i samspel med kommunens tillväxt.</p> <p>Planförslaget lyfter betydelsen av Båramo kombiterminal i den norra änden av Skillingaryd, som är omlastningspunkt för gods. I den här omlastningscentralen hanteras godset bland annat från färja till järnväg, lastbil till järnväg eller färja till lastbil. För Vaggeryds kommun är det viktigt att den här kombiterminalen består och utvecklas då den genererar en positiv miljöpåverkan, samtidigt som den skapar goda möjligheter för hållbar omställning av godstransporter. Kommunens geografiska läge med strategiska järnvägs- och vägförbindelser både kommunalt, regionalt och nationellt bör nyttjas till fullo, vilket också tydligt uppmärksammas i planförslaget. Här kan tydliga inriktningar för efterföljande planering ge stora positiva konsekvenser för näringslivet.</p> <p>Direkta konsekvenser av järnvägselektrifiering är bland annat kortare restider och i samband med det ett utökat område för den kommunala och regionala arbetsmarknaden. Samt effektiviserade</p>

	<p>godstransporter som kan anslutas till Båramo kombiterminal, vilket värderas högt.</p> <p>Kombiterminalens attraktionskraft kommer öka ytterligare efter att sträckan Jönköping – Nässjö – Vaggeryd – Värnamo samt nya järnvägssträckningen mellan Byarum – Tenhult är elektrifierad och utbyggd. Övergång till el kommer öka såväl industri-transporternas tillförlitlighet som deras kostnadseffektivitet. Därmed är järnvägs elektrifieringen en investering i verksamheters konkurrenskraft och det inhemska näringslivet. Befintlig och framtida följsamheten mellan väg och järnväg innebär osedvanligt goda möjligheter till hållbara kombitransporter.</p> <p>Det ovannämnda skapar ökade möjligheter för ytterligare spåranslutningar i andra kommunala verksamhetsområden i framtiden, då Båramo kombiterminal konstaterat att det både finns möjligheter och en framtid i sådana investeringar.</p> <p>Viktiga aspekter att ta hänsyn till i planförslaget är den fortsatta utvecklingen av näringslivet i samspel med befintlig och ny bebyggelse. Något som är positivt för näringslivet är en högre exploateringsgrad för verksamheter, vilket för med sig att de inte behöver omlokalisera när de växer och ta oexploaterad mark i anspråk. En förtätning av bostäder och verksamhetsytor medför även att handeln och servicen får bättre förutsättningar att finnas kvar och utvecklas. Även fastighetsägarna får då tydliga incitament att utveckla sina fastigheter. Förtätning kan generera en attraktiv kommun som kan skapa ytterligare förutsättningar för en ökad befolknings- och företagstillväxt inom Vaggeryds kommun, men även inom regionen.</p> <p>Negativa konsekvenser: Möjligheter kopplade till varuflöden och handel behöver tillvaratas, vilket hade kunnat uppmärksammas mer i planförslaget. Detta då e-handeln rent generellt medför en ökad andel nyetableringar inom transport och distribution inom eller i anslutning till Stigamo industriområde såväl som inom kombiterminalen Båramo.</p> <p>Det finns en risk för att näringslivet trängs ut, då det främst kan uppstå konflikter mellan bostäder och verksamheter i de centrala områdesdelarna i Vaggeryd, Skillingaryd och Hok. Det här ställer krav på att det finns omställningsområden, dit företag kan flytta sin verksamhet för att de inte ska lämna kommunen. Ingen företagstillväxt sker annars.</p>
Hushållsekonomin	

Att göra en konsekvensbedömning av hushållsekonomin för nuvarande och framtida kommuninvånare går inte att göra enbart utifrån planhandlingen. Principiella resonemang går däremot att föra, vad gäller det kortsiktiga perspektivet.

KORT SIKT

Positiva konsekvenser: Generellt finns det en önskan om att andelen hyres- och bostadsrätter ska öka i förhållande till småhusen i kommunen. Detta för att balansera och uppnå en komplettering av den tidigare bostadsutvecklingen som enbart främjat småhusbebyggelse. Det går att i kommunens Bostadsförsörjningsprogram (2021) avläsa bostadspolitiska mål och hur kommunen ska verka för ett bostadsbyggande som motsvarar behoven och efterfrågan. Planförslaget ger stöd att på sikt uppnå en blandad bostadsbebyggelse där både unga såväl som äldre har möjlighet att bosätta sig i alla de olika delområdena, främst i strategiska lägen nära service och kommunikationer.

Kommuninvånare har relativt hög tillgänglighet till den lokala såväl som den regionala arbetsmarknaden, men att förbättra kollektivtrafikförbindelserna ytterligare skapar enbart goda förutsättningar för ett högre arbetsdelatagande och indirekt en förbättrad hushållsekonomi. Om det finns ett väl fungerande kollektivtrafiksystem, en strategisk lokalisering av bostadsbebyggelsen och bostadsnära service- och handelsverksamheter, minskar fordonsbehovet för enskilda hushåll. I somliga fall kan behovet även utebli helt och hållet. Detta är någonting som påverkar hushållens ekonomi i en positiv bemärkelse, då det istället kan bli en uppmuntran till att implementera hållbara fordonssystem såsom en bilpool. I Vaggeryd, Skillingaryd, Hok, Klevshult och Byarum medges även ökade förutsättningar sett till järnvägselektrifieringen. Då det dels kortar ned restiderna och dels skapar möjlighet för en utökad arbetsmarknad utanför kommunens gränser.

Med andra ord möjliggör planförslaget ett samnyttjande av tjänster, vilket minskar kostnaderna för utbyggnation sett till exempelvis fiber, fjärrvärme, en utökad service och handelsutbud i närheten av bostaden som sedermera genererar mindre behov till att genomföra långa handelsresor. Utöver det kan bostadsköparen få ett ökat utbud, vad gäller satta prisnivåer och upplåtelseformer, vid förtätning. Samtidigt som det skapar högre mark- och fastighetsvärde.

Negativa konsekvenser: Det är en utmaning att åstadkomma en balanserad bostadsmarknad med bostäder för livets alla skeden, vilket eftersträvas i planförslaget. I huvudsak är boendekostnader

	<p>betydande, men är även det som avgör var människor väljer att bo. Det här är ingenting som är främmande, utan denna utmaning står många kommuner inför både regionalt och nationellt. Många unga har svårigheter i att ta sig ut på bostadsmarknaden, då priserna är för höga. Samtidigt som de äldre hellre bor kvar i sina villor, då de inte har råd med högre boendekostnader i hyres- och bostadsrätter.</p> <p>Det går i planförslaget avläsa att ett allsidigt bostadsutbud med blandade bostadsstorlekar, prisnivåer, hustyper och upplåtelseformer skapar förutsättningar för en mångfald. Hur det här rent praktiskt ska åstadkommas framgår dock inte, men det går att ana svårigheter vad gäller det här då exempelvis byggnationer kan bli dyrare vilket även medför högre boendekostnader. Bebyggelsestrycket i form av ökad förtätning höjer därtill markpriserna.</p>
<p>Hushållning med mark och resurser</p>	<p>KORT OCH LÅNG SIKT</p> <p>Positiva konsekvenser: Föreslagna utvecklingsområden för bostads- och verksamhetsändamål sker främst utmed de strategiska lägen som framgår i tidigare översiktsplan och andra strategiska planeringsdokument. Men det tillkommer även nya strategiska utvecklingsområden som i det här planförslaget bedöms vara regionalt viktiga och där tydlig sammankoppling mellan befintligt och nytt kan ske.</p> <p>Planförslaget beaktar riksintressena och avser att så långt som möjligt tillgodose och bevaka samtliga riksintressen i samband med kommande detaljplanering, bygglovsprövning och förhandsbesked. Men även vid annan tillståndsprövning. För riksintresset Totalförsvarets militära del gör kommunen en bedömning i att en minskning av påverkansområdet från riksintresset, väster om Europaväg 4 och in i Skillingaryds samhälle, är motiverad. Då en sådan minskning skulle innebära förbättrade utvecklingsmöjligheter för Skillingaryd som i övrigt omringas av stora barriärer.</p> <p>Inom ett tätare och mer mångfunktionellt samhälle, som planförslaget eftersträvar, samnyttjas samhällsservice såsom förskola, skola, vårdcentral, kultur- och fritidsanläggningar, skyddsboenden för äldre och i längden även socialtjänsten, effektivare och med en större flexibilitet. Därtill tillvaratas befintlig infrastruktur som gator, fjärrvärme, kommunalt vatten och avlopp, genom att ny bebyggelse tillkommer. Effekten kan bli lägre kostnader vid utbyggnad av nya bostadsområden och förtätning. Mindre företag kan även finnas kvar och utvecklas inom befintligt läge om möjlighet till högre exploateringsgrad och bygghöjd medges. Därtill behöver inte oexploaterad mark tas i</p>

	<p>anspråk, dit företag annars skulle behöva omlokalisera för att kunna utvecklas.</p> <p>Negativa konsekvenser: Kommunen har ett restriktivt förhållningssätt vad gäller exploateringen av jordbruksmark, med undantag för utpekade utvecklingsområden. Ett ianspråktagande av jordbruksmark ska prövas i dialog med Länsstyrelsen och kan resultera i negativa konsekvenser. I enlighet med planförslaget kommer jordbruksmark tas i anspråk i Skillingaryd, då kommunen bedömer att föreslagna områden ska prövas för bostadsändamål då taksintresse för Totalförsvaret starkt begränsar samhällets utveckling i östlig och nordvästlig riktning. Jordbruksmark kommer även i en mindre omfattning tas i anspråk i Byarum. Däremot är det i huvudsak naturmark som föreslås tas i anspråk för ändamål avsedda för bostads- och verksamhetsbebyggelse. Vid järnvägs elektrifieringen sätts dessutom större gränser i vilken sorts markanvändning som kan infalla i anslutning till spåren. Riksintresse för kommunikationer, väg och järnväg berörs, men om rekommenderade avstånd från Trafikverket avseende skyddsavstånd mellan bebyggelse och väg- och järnvägssträckor inte överskrids bör inte heller riksintresset motverkas av planförslaget. Däremot är det avsevärt att i de fall som rekommenderade avstånd inte kan följas, istället vidta skyddsåtgärder såsom vall, perrong och bullerplank.</p> <p>Långsiktiga nackdelar av en ökad andel planskilda korsningar eller tunnlar, är att de blir kostsamma och genererar stora ingrepp. Det tillskapar även nya barriärer i landskapet. Nya kommunikationen för järnväg kan generera kumulativa effekter, då det är ett stort område som kan påverka i små mängder på kort sikt för att sedan på lång sikt påverka i stora mängder. Det kan exempelvis innebära en större omgivningspåverkan än väntat, som kan orsaka ekonomiska påföljder för kommunen om egna planer och projekt inte kan färdigställas på grund av ny järnvägssträckning. Det här kan resultera i att föreslagna utvecklingsområden behöver ses över, både vad gäller lämplighet och genomförbarhet.</p>
--	---

6.4. Samlad bedömning och åtgärdsförslag

Stora, måttliga eller små negativa konsekvenser	Varken positiva eller negativa konsekvenser	Stora, måttliga eller små positiva konsekvenser
---	---	---

Den samlade helbedömningen är att planförslaget genererar stora, måttliga eller små positiva konsekvenser. Detta även fast planförslaget sammantaget bedöms kunna leda till exempelvis måttligt negativa konsekvenser för naturvärden såväl som åkermark och små negativa konsekvenser avseende klimatpåverkan som en ökad bebyggelse och utveckling av infrastruktur kan alstra.

Planförslagets riktlinjer avseende tätare samt blandad bebyggelse och ökad framkomlighet, kan komma till att öka riskerna för bullerstörningar och medföra måttligt negativa konsekvenser för folkhälsan. Det är i huvudsak samverkan mellan väg-, järnvägs- och verksamhetsbuller som kan orsaka långsiktiga störningar. Däremot har planförslaget bevakat lämpliga lokaliseringar för ny bebyggelseutveckling och tillåtit det påverka förslaget. Detta förhållningssätt har enbart främjat planförslagets höga ambition om ett funderande vardagsliv och levande samhälle i alla kommunens delområden, då folkhälsan och en hållbar samhällsutveckling beaktas allt mer. Vilket är en klar förbättring jämfört med nollalternativet. En mer sammanhållen bebyggelsestruktur med bostäder för olika samhällsgrupper medför enbart stora positiva konsekvenser vad gäller förutsättningarna för att planförslaget bidrar till att en mer inkluderande och socialt sammanhållen kommun åstadkoms. På så vis kan det även ske en förändring i exempelvis den upplevda tryggheten och gemenskapen.

Planförslaget betonar att det är en utmaning att värna om gröna miljöer samtidigt som samhället växer och mer bebyggelse tillkommer. Om naturområden påverkas av föreslagen utbyggnad ska däremot anpassningar enligt planförslaget ske så att negativ påverkan minimeras, vilket i sig är en positiv konsekvens som nollalternativet saknar. Att kompensera för värden och funktioner som försvinner vid exploatering kan komma att bli aktuellt vid intressekonflikter. Huvudinriktningen är dock att intrång i värdefulla naturområden ska undvikas så att kompensation inte ska behöva ske.

Miljösituationen i planförslaget innebär en situation som liknar nuläget på grund av negativ påverkan genom en ökad befolkningsmängd (belastning på grundvatten) och förändringar kopplat till ett förändrat klimat (grundvattenkvalitet och kvantitet). Planförslaget medför samtidigt positiva effekter genom ökat skydd av grundvattenresurser, minskad föroreningsbelastning och ökad dricksvattenförsörjning via utbyggt vatten- och avloppssystem. Däremot kan det inom Vaggeryds kommun uppstå negativa konsekvenser för människor och miljö genom negativ påverkan på lokala grundvattenmagasin.

Utöver det finns ett fortsatt behov av fördjupande analyser och utredningar, vilka kan tydliggöra styrningen av planförslaget med områdesspecifika riktlinjer utifrån utvecklingsområdenas specifika behov och utmaningar. Rent generellt är det här positivt, då planförslagen förankras ytterligare. Därutöver bedöms planförslagets ekonomiska konsekvenser som varken positiva eller negativa, med undantag för näringslivets fortsatta utveckling som medför stora positiva konsekvenser sett till att en ökad arbetsmarknad tillkommer inom kommunen såväl som inom regionen.

För att ytterligare stärka planförslagets styrning vad gäller ekologiska, sociala och ekonomiska samband rekommenderas följande åtgärdsförslag efter antagande av ny översiktsplan:

- Utveckla specifika planeringsriktlinjer för samtliga utvecklingsområden, vilka grundar sig i varje utvecklingsområdes förutsättningar.
- Tydliggöra hur naturvärden kan utvecklas både inom den nya och befintliga bebyggelsen, främst genom exempelvis mångfunktionell grönska.
- Överväga införande av konkreta ställningstagande kring hur klimatpåverkan i byggnation och anläggning kan minska genom att i markanvisning och försäljning ställa krav på energieffektivitet samt ett ökat inslag av återbruk och återvinning.
- Uppmärksamma att ”tysta områden” som är mindre bullerutsatta är en resurs och att detta behöver väga tungt i kommande planeringsavvägningar, så att buller från exempelvis nya verksamhetsområden inte försämrar en i övrigt god boende- och utomhusmiljö.
- Som komplement till planförslaget, rekommenderas underlagsanalyser tas fram för utvecklingen av inkludering och social sammanhållning såväl som för trygghet och trivsel. För att det därefter ska ligga till grund för fortsatt planeringsarbete.
- Aktivt arbeta med prioriteringar kopplat till utbyggnad av kommunalt vatten och avlopp, där förutsättningar kan förändras kopplat till vattenkvalitet och mängd.
- Upprätta en vattentjänstplan.
- Upprätta en sårbarhetsanalys kopplat till dricksvattenförsörjning (inkluderat ett framtida klimat).

7. ALTERNATIVENS SAMMANVÄGDA PÅVERKANSBILD

Om den nya översiktsplanen inte antas, fortsätter den nuvarande översiktsplanen att gälla. Det innebär då att kommunens samhällsutveckling kommer att ske i enlighet med nollalternativet och övriga planeringsunderlag som beslutas separat, istället för att utgå ifrån redogjort planförslag.

Vid det så kallade nollalternativet bedrivs en samhällsutveckling som är utdaterad, främst sett till pågående klimatförändringar som kan antas medföra större effekter under de kommande decennierna. Nollalternativet har inte likadana förutsättningar som redovisat planförslag vad gäller hållbar samhällsplanering, då planförslaget redogör för en kort- och långsiktig samhällsutveckling som beaktar nuvarande såväl som framtida utmaningar.

Sammantaget kommer hanteringen av bland annat befintliga natur- och kulturvärden inom kommunen att försämrats över tid om planförslaget inte efterföljs, då nollalternativet saknar aktuella och relevanta ställningstaganden. Däremot är klimat- och miljöfrågor framskjutande i redovisat planförslag och har tillsammans med sociala och ekonomiska avväganden påverkat riktlinjer såväl som ställningstaganden kring framtida bebyggelseutveckling och markanvändning. Om nollalternativet består kommer den hållbara klimat- och miljöutvecklingen försämrats och generera flera stora negativa konsekvenser, än vad det hade blivit om planförslaget antas.

En ökad befolkningstillväxt medför även ökade krav vad gäller den sociala miljön och möjligheterna för en social sammanhållning inom alla kommunens delområden. Planförslaget beaktar det här utifrån

de nya förutsättningarna som nollalternativet inte följer. Ett praktexempel är lokaliseringen av ny bebyggelse om inte den nya översiktsplanen antas, vilket är svårbedömt och omöjligt att spekulera i. Däremot går det att anta att hög påverkan och förändring, vid nollalternativet, hade kunnat ske i centralorten Vaggeryd och Skillingaryd samt inom Stigamos industriområde eller liknande områden. En sådan planering hade däremot inte varit enhetlig och risken för negativa konsekvenser är högre.

Sammantaget riskerar nollalternativet att leda till fler stora negativa konsekvenser än vad det nya planförslaget bedöms genererar. Framst vad gäller bostadsbebyggelse där risk- och hälsofrågor behöver hanteras, såsom påverkan på vattenkvalitet och bristande klimatanpassning. Planförslaget har avsevärt bättre möjligheter, än nollalternativet, att åstadkomma stora positiva konsekvenser såsom miljöanpassade transporter, sociala kvaliteter, attraktivitet för näringslivet, klimatanpassning, god vattenhantering, tillgänglighet till rekreationsområden och bevarande av biologisk mångfald.

8. UPPFÖLJNING

I enlighet med Miljöbalken 6 kap. ska miljökonsekvensbeskrivningen innehålla en redogörelse för de åtgärder som planeras vidtas vad gäller uppföljningen av den betydande miljöpåverkan som genomförandet av planen medför. Uppföljningen av översiktsplanen kommer att ske vart fjärde år, när planen aktualiseras eller revideras.

Den uppföljning vi bedömt som relevant går däremot inte alltid att relatera till enbart översiktsplanen. I somliga fall handlar det snarare om en uppföljning av större samhälleliga processer som översiktsplanen behöver förhålla sig till. Indikationer som vi har valt att följa upp är:

- Kommunen ska i sin verksamhet styra så att planeringen bidrar till den övergripande ambitionen om en långsiktigt hållbar samhällsutveckling.
- Kommunen ska ta fram en energiförsörjningsplan för att säkerställa att kommunens tillväxt även i framtiden kan energiförsörjas.

Bebyggelse

- Analysprognoser vad gäller skolbehovet, för att tidigt peka ut möjlig strategisk lokalisering mellan exempelvis utvecklingsområde och befintlig bebyggelse för att koppla samman.
- Uppföljning av befintliga såväl som nyetablerade verksamheter, för att säkerställa att miljöhänsyn och skadeförebyggande åtgärder följs både under och efter exploateringen.
- Den fortsatta utvecklingen och förtätningen av våra central- och serviceorter, ska ske med hänsyn både till att skapa goda boendemiljöer och verksamhetsutvecklingsmöjligheter.
- Fortsatta möjligheter att minimera miljöpåverkan från dagvatten. Framst att förebygga förorenat dagvatten exempelvis genom att styra val av bygg- och anläggningsmaterial.
- Bebyggelseutformning avseende på form, färg och material ska ansluta till respektive områdes byggnadstradition och landskaps- eller stadsbild.

Kommunikationer

- Andelen gång-, cykel-, person- och kollektivtrafik och hur den kan öka. Men även behovet av en uppdaterad gång- och cykelplan och framtagande av en trafikstrategi.
- Öka säkerheten utmed järnvägs korsningar som exempelvis kan ersättas med trafiksäkra lösningar såsom planskilda korsningar.

- Riktvärdena för buller ska tjäna som vägledning vid olika former av kommunal planering till exempel trafik- och bebyggelseplanering. Åtgärder för att reducera trafikbullerstörningar, främst vid källan, ska i möjligaste mån vidtas.

Natur- och friluftsliv

- Hänsyn till naturvärdena ska tas i syfte att nå miljö kvalitetsmålen ”Levande skogar”, ”Ett rikt djur- och växtliv”, ”Levande sjöar och vattendrag” och ”Det öppna odlingslandskapet”.
- Skapa sunda och säkra miljöer där en god variation av fysisk aktivitet möjliggörs, samtidigt som det rörliga friluftslivets intressen beaktas vid tillkomst av ny bebyggelse.
- Spara utrymme för att ge möjligheter att hantera ökade nederbörds mängder, som blir ett resultat av den framtida klimatförändringen, för att minimera översvämningar i central- och serviceorterna.
- Uppföljning av den betydande miljö påverkan i detaljplaneskedet.