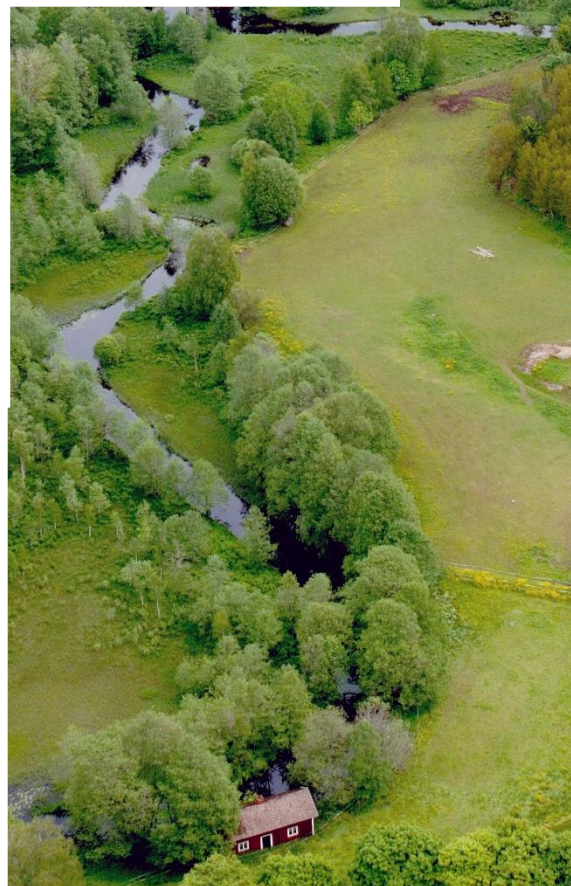


LANDSKAPSANALYS VAGGERYDS KOMMUN



Godkänd av kommunstyrelsen 7 maj 2014

Arbetsgrupp: Hanna Grönlund, Dörte Schuldt

Bilder: Miljö och bygg förvaltningen

Layout: Hanna Grönlund

Kartor: Dörte Schuldt

Referensgrupp: Vindbruksgruppen Vaggeryds kommun

Innehåll

Inledning.....	4
Naturgeografiska strukturer.....	5
Geologiska arkiv	7
Skogsområden	7
Sjöar, vattendrag och våtmarker.....	8
Odlad mark.....	9
Bebyggelse	10
Landskapskaraktärisering.....	12
Mosaikartat skogslandskap.....	13
Skogsdominerat landskap.....	15
Kulturhistoriska strukturer	17
Värdering av landskapets karaktärsdrag.....	19
Statliga skyddsområden i Vaggeryds kommun.....	20
Natura 2000.....	21
Riksintresse för naturvård	22
Naturreservat	22
Vindkraftverk i Vaggeryds kommun.....	23
Värdering och känslighetsanalys.....	24
Litteraturförteckning.....	25

Inledning

Varför?

Med anledning av Översiktsplanen 2012 för Vaggeryds kommun ”*Kommunen ska låta upprätta en vindbruksplan*” gav kommunstyrelsen 2012-10-10 § 168 i uppdrag att ta fram en landsskapsanalys. Denna produkt ska innefatta en analys med landskapet i fokus utifrån vindkraft. Landskapsanalysen skall vara till hjälp för handläggning av vindkraftsärenden i framtiden.

Syfte

Syftet med Landskapsanalysen är dels att kort redogöra för de värden som finns och dels ta ställning till områden utifrån deras känslighet för vindkraftetablering. Genom att beskriva landskapstyper och karaktärsområden i Vaggeryds kommun ska denna Landskapsanalys resultera i en känslighetsbedömning av landskapet med fokus på vindkraftetableringar.

Mål/Vision

Denna produkt ska ge ett stöd vid handläggning av vindkraftsfrågor för kommunens tjänstemän. Den ska även fungera som en vägledande produkt för kommunens politiker samt vara en hjälp för företag som visar intresse av vindkraftsetablering i kommunen. Produkten skall ses som en första kunskapsinstans, ett bra och samlat underlag för kommunikation och handläggning av vindkraftsärenden.

Metod

Detta dokument är en övergripande beskrivning av landskapet i Vaggeryds kommun. Produkten innefattar en i huvudsak, beskrivning av landskapet med fokus utifrån vindkraft. Arbetet med landskapsanalysen har skett i flera steg. Utgångspunkten för arbetet har varit länsstyrelsens rapport Landskapskaraktärisering nr 2009.48 samt bilagor till Landskapskaraktärisering nr 2009.49. Rapporterna innehåller en beskrivning av hur man kan lägga upp arbetet utifrån en landskapskaraktärisering.

Det första steget har varit att beskriva naturgeografiska strukturer och karaktärisera landskapet i landskapstyper och karaktärsområden. Här är det naturen och de visuella intrycken som varit utgångspunkten. I steg två om kulturmiljöstrukturer beskrivs kort kommunens kulturmiljöer. Naturgeografiska och kulturhistoriska strukturer skapar värden för kommunen. I det fjärde steget, värdering av landskapets karaktärsdrag bedöms och analyseras de olika strukturerna och här nämns även de kommunala och statliga skyddsområdena. Dokumentet avslutas med en enkel första analys utifrån landskapstypernas känslighet.

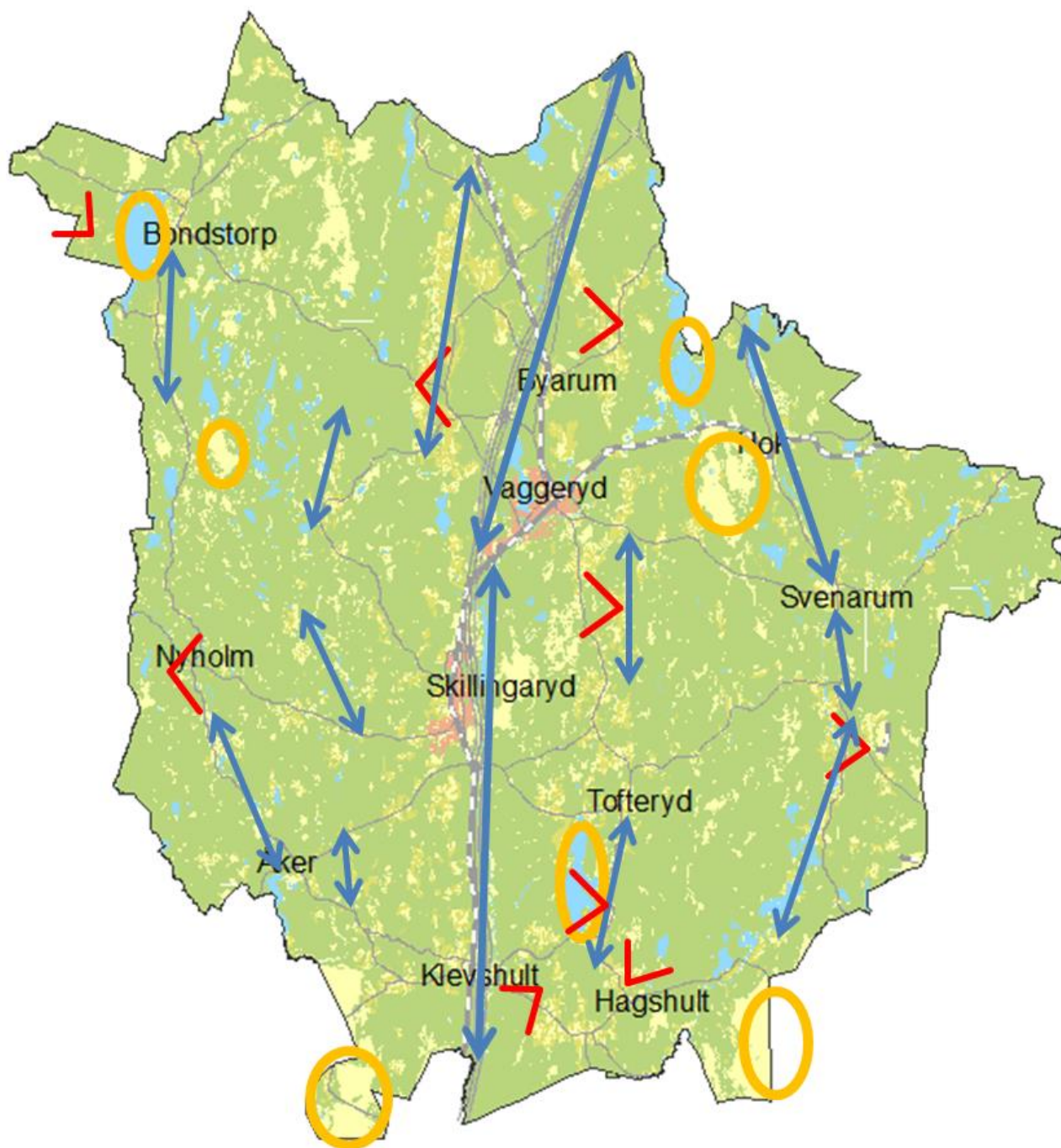
Kommunens politiska referensgrupp för vindkraft har tillsammans med tjänstemän diskuterat vindbruksfrågor och dokumentets utformning. Denna grupp har även genomfört ett antal studiebesök. Arbetet ska dels förankras i denna politiska grupp samt kommunstyrelsens arbetsutskott.




Naturgeografiska strukturer

Vaggeryds kommun är en skogskommun som präglas av barrskog och myr, i vissa stråk blandat med öppen odlingsmark. Terrängen i kommunen varierar kraftigt. Mellan dalgångarna och mot kommunens gränsområden förekommer höglänt terräng, med höjder över 350 m ö h. Lagandalen med dess flacka sandavlagringar i söder utgör kommunens lägsta partier. Lagan rinner ur kommunen längst i söder, här är landskapet som flackast med en lägsta punkt på 168 m.ö.h.

Vaggeryds kommun ligger i utkanten av det sydsvenska höglandet. Landskapets karaktär präglas av den kuperade terrängen samt dalgångarna vid Lagan och Härån. Lagans dalgång, som är den största sträcker sig genom kommunens centrala delar ifrån norr till söder och skapar ett betydelsefullt landskapselement. Lagan skapar med sin linjära sträckning en tydlig riktning i landskapet. Lagan har tre biflöden i kommunen, Österån och Västerån i väster och Hokaån-Härån i öster.

Siktlinjer och utblickar tydliggör sig från höjderna utöver de stora dalgångarna. Utmärkande höjder med fina utblickar finns bland annat i Kyllås, Högabråten och Krängshult. Odlings- och betesmarker, sjöar och våtmarker är andra områden där rum i/överblick av landskapet skapas i det annars kuperade och relativt slutna landskapet. Här kan nämnas Linnesjön, Rasjön och de större mossarna Trollamossen och Morarps- och Mörhultamosse. Det kuperade landskapet med den skogsdominerade karaktären ger kommunen ett landskap som upplevs som slutet med stor rumslighet i de områden som är av öppen karaktär. Det innebär att dessa öppna områden upplevs som värdefulla och kvaliteter för kommunens landskap i helhet. I de öppna områdena finner man även ofta bebyggelse och längs vägarnas gamla sträckning finner man idag välbevarade hus som ligger naturligt i landskapet med ängar och åkermarker runt om. Dessa är estetiskt tilltalande och även en viktig livsmiljö för djur och växter.



-  LANDSKAPSRUM
-  UTBLICKAR
-  RIKTNINGAR I LANDSKAPET

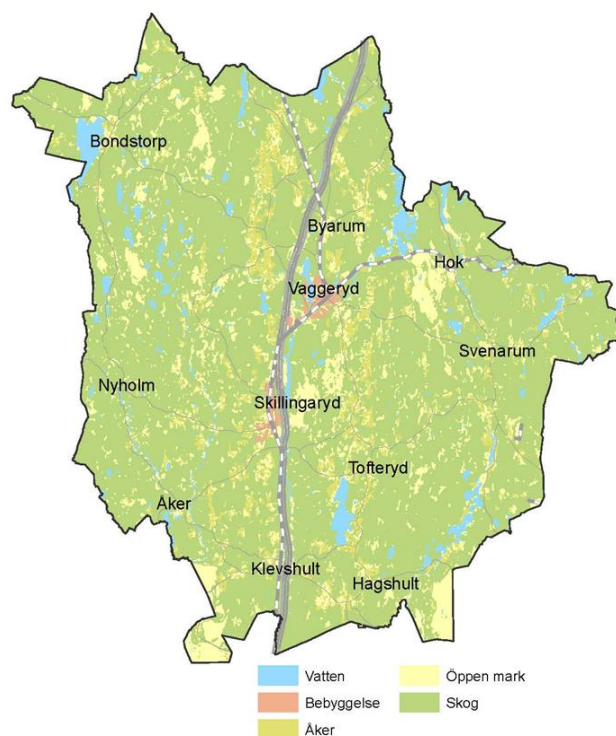
Geologiska arkiv

Berggrunden i Vaggeryds kommun består till största del av granit, gnejs och syenit. Berggrunden delas av, av den s.k. protoginzone utmed Lagadalen. Protoginzone är den geologiska deformations- eller svaghetszon som löper i nord-sydlig riktning genom södra Sverige från Värmland i norr till norra Skåne i söder. Ett av kommunens särdrag är bandet av syenit som sträcker sig några km på båda sidor om Lagadalen genom hela kommunen. Detta är landets största förekomst av syenit och bergarten har fått namnet Vaggerydssyenit. Bergarten är mycket lättvittrad.

Områden utefter Härån och Hokaån, utefter Väster- och Österån, i ett stråk från Vederydssjön och söderut samt längs Lagadalen består av isälvsavlagringar. I den mer höglänta terrängen består jordarten av morän.

Skogsområden

Största ytan av kommunen utgörs av barrskog. Barrskogarna består av blandbarrskogar på de höglänta delarna och tallskog i dalgångarnas sandslätter. Lövskog utgör en mycket liten del av kommunen och ädellövskog är mycket ovanlig.



SKOGSMILJÖER

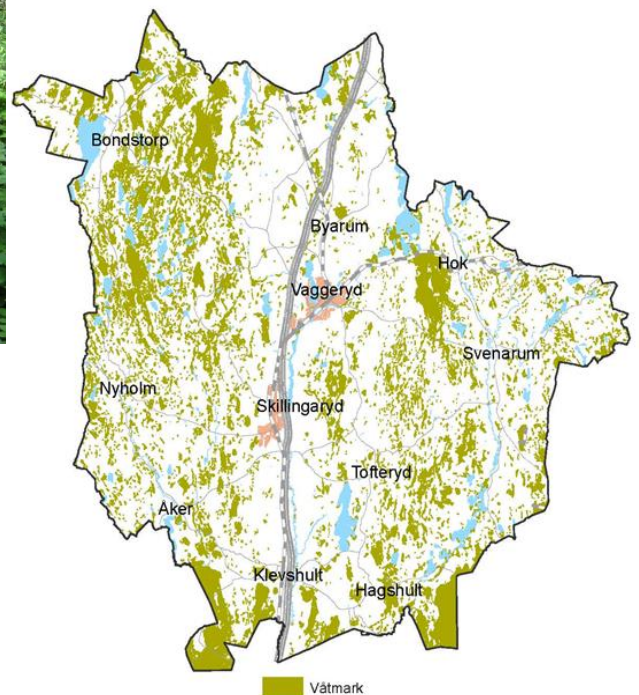
Sjöar, vattendrag och våtmarker

I jämförelse med andra delar av Småland är sjöarna i Vaggeryds kommun små och till antalet få. Den största sjön inom kommunen är Rasjön i Bondstorps socken. Andra stora sjöar är Eckern, Sandsjön och Linnesjön. Nordvästra delen samt utefter Härån från Hubbestad till Torrmyra har högst andel småsjöar i kommunen.

Våtmarker är markområden där det finns vatten mycket nära eller strax över markens yta. I Vaggeryds kommun finns många både stora och små våtmarker. Flera av de större våtmarkerna är skyddade naturområden eftersom dess speciella förutsättningar är gynnsamma för flora och fauna. Flera stora myrar finns i eller gränsar till kommunen. Längst i söder finns delar av Sydsveriges största myrkomplex – Store mosse. Store Mosse nationalpark ligger i gränslandet mellan Vaggeryd, Gnosjö och Värnamo kommun. Mossen har varit nationalpark sedan 1982. Syftet är att bevara området i dess naturliga tillstånd eller i väsentligen oförändrat skick för att tillvarata ornitologiska, botaniska och andra vetenskapliga värden samt natur- och kulturlandskapets värden. Nationalparker är ett statligt skydd och är även ett riksintresse för naturvård och friluftsliv samt Natura 2000-område. Store Mosse är ett vidsträckt myrlandskap, det största söder om Lappland. Andra stora mossar i kommunen är Dala mosse, Trollamossen och Mörhulta mosse.



VATTENMILJÖER



Odlad mark

I Vaggeryds kommun är den dominerande landskapsbilden skogsmark. Jordbruket har traditionellt varit en mindre näring som bedrivits småskaligt. Koncentrationer av odlingsmark förekommer väster om Byarum i Bratteborgsområdet, i Hagshult samt Tofteryd och norr om Taglarp.

Detta innebär att de sammanhållna områdena med jordbruksmark är värdefulla. Det som skall värnas är bland annat att arealen betesmarker och åkermarker inte minskar samt att kulturspåren i markerna bevaras. Större jordbruksområden saknas i kommunen.



NORRA PALSBO



Bebyggelse

Bebyggelsen i Vaggeryds kommun har med åren förändrats efter aktuella behov. Förändringar skedde förr med små åtgärder efter traditionella mönster, baserat på vilken tillverkning som skedde på platsen. Bebyggelsen var till en början i huvudsak centrerad till de järnmalmbruk som fanns i kommunen, exempelvis Bondstorp, Götafors och Götaström. I anslutning till bruken uppfördes utöver själva brukslokalerna även bostäder där arbetarna bodde. Många av de som var en del i bruksverksamheten var bönder som bodde i områdena kring bruken, de hjälpte till med exempelvis kolning och transporter. De bodde i sina torp på landsbygden. Järnbruken försvann då konkurrensen från bruken i Mellansverige blev för stor, arbetarna sökte sig då till de nya stationssamhällena som började ta form i kommunen.

Stationssamhällena växte fram i takt med att järnvägen mellan Halmstad-Nässjö byggdes 1880-82. Kring stationerna i Hok, Vaggeryd, Skillingaryd och Klevshult växte nu en helt ny bebyggelse fram. De verksamheter som tidigare legat utspridda på landsbygden började etablera sig i dessa nya samhällen. I Hok uppfördes exempelvis en affär och flera nya bostadshus i anslutning till stationen.

Det finns ett par herrgårdar och säterier i kommunen bland annat i Hok, Bratteborg och Hubbestad. Godset i Bratteborg har varit ett fideikommiss och tillhört släkten Von Seth. Godsets ägor tillhör kommunens största sammanhängande öppna odlingsmark. Det bedrivs idag lantbruksverksamhet på gården vilket resulterar i att de stora öppna landskapen bevaras.



HUBBESTAD
SÄTERI

Byggnadsminnen

Byggnadsminnesförklaring är ett statligt skydd. Att en byggnad eller plats är byggnadsminnesförklarad innebär ett starkt bevarandeskydd. Ett byggnadsminne kan vara bostadshus, parker, industrianläggningar och broar. Det byggnadsminnena har gemensamt är att de är kopplade till historiska skeden i samhället. Det finns enskilda och statliga byggnadsminnen.

De enskilda byggnadsminnena beslutar länsstyrelsen över och statliga byggnadsminnen beslutar regeringen över. I Vaggeryds kommun finns följande byggnadsminnen:

- Ståhlstugan
- Skillingarydslägren (statligt)
- Ljungbergs vagnhjulmakeri i Kvarnaberg



SKILLINGARYDSLÄGREN -ÖSTRA
LÄGRET

Landskapskaraktärisering

I detta kapitel beskrivs Vaggeryds kommuns olika landskapskaraktärer. En landskapskaraktär bildas ur naturgeografiska strukturer, historisk användning, nutida användning och landskapets rumsliga och visuella struktur. Landskapskaraktärer är generella till sin karaktär det innebär att det inom varje landskapskaraktär finns områden där vissa strukturer är av tydligare eller av svagare karaktär eller skiljer sig helt från andra.

Länsstyrelsen har genom fallstudier i länet i projektet Landskapskaraktärisering (Meddelande nr 2009:48) beskrivit 5 olika landskapstyper som kan ligga till grund för en landskapskaraktärisering/landskapsanalys.

Dessa fem är:

Mosaiklandskap med inslag av sjöar, skog- och myrmarker

Mosaiklandskap med inslag av skog, odlad och öppen mark

Skogs- och sjölandskap

Skogslandskap

Odlingslandskap

Arbetsgruppen har genom att studera landskapet utifrån kartmaterial, studier i fält samt litteraturgenomgång identifierat landskapstyper i Vaggeryds kommun.

På översiktlig nivå kan Vaggeryds kommun delas in två landskapstyper: **mosaikartat skoglandskap** och **skogsdominerat landskap**. Exempel på karaktärsområden med respektive landskapstyp har också identifierats.

Mosaikartat skogslandskap

Det mosaikartade skogslandskapet är en vanlig landskapstyp i de höglänta delarna av Jönköpings län och består av ett skogsdominerande landskap som öppnar upp sig i landskapsrum av varierande storlek. Landskapstypen präglas framförallt av modernt skogsbruk som växlar mellan täta skogsbestånd och öppna hyggen, sjöar och vattendrag.

I Vaggeryds kommun förekommer landskapstypen främst på höjdryggarna väster och öster om Lagan samt i Häråns dalgång.

Landskapstypen är till största delen belägen högt i den kuperade terrängen. I de öppnare delarna återfinns relativt långa öppna stråk med odlingsmark, betesmark, mossar och sjöar som skapar siktlinjer i det annars slutna landskapet. Bebyggelsen bidrar till den mosaikartade bilden och landskapstypen. Bebyggelsen är vanligtvis lokaliserad i sluttningar och intill små sjöar eller vattendrag. Bebyggelsen består av gårdar, torp och mindre byar. Mellan gårdar och byar finns småskaliga vägar som binder ihop landskapsrummen med varandra och det omgivande landskapet. Längs vägarna mellan Tofteryd - Hagshult och mellan Ekeryd - Plätt finns exempel på de natur- och kulturvärden som är det öppna odlingslandskapet. Vägarnas gamla sträckning, välbevarade hus som ligger naturligt i landskapet med ängar och åkermarker runt om, är estetiskt tilltalande och därför är det viktigt att marken längs dessa vägsträckningar bevaras mot åtgärder som påverkar det öppna odlingslandskapet negativt.

Exempel på karaktärsområden av denna typ är:

- Ekeryd och söderut ner till Plätt
- Rastad och söderut till Grimsjö
- Tofteryd och söderut till Hagshult
- Nöthult och söderut via Taglarp till Tofteryd
- Svenarum och sydväst till Torrmyra

I landskapstypen förekommer också kommunens stora mossar

- Trollamossen
- Morarps- och Mörhultamosse
- Dala- och Knektamosse
- Store mosse



BRUTET ODLINGSLANDSKAP



NORRESJÖ – SKOG, SJÖ OCH GÅRDAR



SKOG - SKOG MÖTER ODLINGSLANDSKAP

Skogsdominerat landskap

Det skogsdominerade landskapet är en mycket vanlig landskapstyp i hela Jönköpings län. Landskapstypen är svårtillgänglig med stora topografiska skillnader.

Merparten av Vaggeryds kommun består av skogslandskap och även här förekommer inslag av våtmarker, vattendrag och sjöar. De fria utblickarna är ofta begränsade. Skogen når ofta nästan ända fram till sjön och bebyggelsen. I skogen är landskapet kuperat, slutet och med korta utblickar. Det är framförallt från kommunens utsiktspunkter eller höjder i regionen som landskapet kan överblickas på långt håll. Det innebär att det skapas begränsade vyer och landskapet upplevs som slutet. Skogen dominerar men det förekommer också bebyggelse, inägor, hyggen, sjöar, våtmarker och mossar. Sjöar och öppna vattendrag ger det annars sluta landskapet överblickbarhet långa siktlinjer. Bebyggelsen i detta landskap är sparsam och vägarna få och av mindre karaktär. Bebyggelsen är ofta koncentrerad till vattendragen. Det moderna skogsbruket dominerar och påverkar landskapstypen.

Produktionsskogarna avbryts då och då av hyggen eller på ett fåtal platser av äldre skogar med vildmarkskänsla. Exempel på detta är området mellan Nyholm och Bondstorp.

Exempel på karaktärsområden av denna typ är stora delar av kommunen t ex :

- Söder om Mörhult
- Öster om Nyholm
- Öster om Bondstorp

Inom det skogsdominerade landskapet finns också ett antal stora sjöar och exempel på dessa är:

- Rasjön
- Fängen-Sandsjön
- Kärringasjön
- Linnesjön





SKOG, HYGGE

BEBYGGELSE



FÅNGEN – SKOG MÖTER SJÖ

Kulturhistoriska strukturer

Länsmuseet i Jönköpings län har gjort en kulturhistorisk utredning av Vaggeryds kommun, vilken fungerar som ett stöddokument för tolkning av värdefulla kulturmiljöer i kommunen.

Kommunen är rik på fornlämningar och i vissa områden återfinns de mest tätt i hela länet. Lämningarna består mest av dommarringar och stensättningar, men begravningsplatser i form av hällkistor återfinns också. Vaggeryds kommun är ihopsatt av sex stycken socknar vilket innebär att det finns många fina gamla kyrkor att beskåda. Många av dem står på samma platser eller till och med är uppbyggda på grunden från de äldre kyrkorna från 1100- och 1200-talet.

I kommunen finns ett flertal områden med riksintresse för kulturmiljövård. Dessutom finns det kulturmiljöer och kulturminnesobjekt med kulturhistoriska värden. Dessa kulturhistoriskt värdefulla miljöer eller objekt är rester av sin tids renodlade uttryck. Det är vanligt att ett visst skede satt sin prägel men vid sidan av det kan både yngre och äldre inslag urskiljas. Detta är vanligt förekommande för byar med omgivande landskap.

Gårdarnas bebyggelsestruktur härrör främst från 1800-talet och det skiftesjordbruk som utövades på gårdarna då. Det är på dessa fält många av fornlämningarna återfinns vilket tyder på att marken har brukats över många generationer och vår förhistoria varvas med nutiden.

Gårdarnas ladugårdar är spår från 1900-talet och fasadförändringar har skett med tiden. Förändringar kan även utläsas på markerna där ändrade brukningsformer har medfört att slätterängar blivit betesmarker och avsides åkrar omvandlats till skog.

Skjutfältet i Skillingaryd har gamla anor från sent 1600-tal då regementen från Jönköping började använda platsen som övningsområde. Under den andra halvan av 1800-talet uppfördes många byggnader som fortfarande står kvar på området. Det finns idag även ett museum som berättar om skjutfältets historia. Övningar bedrivs fortfarande av försvarsmakten på fältet.

De industriella traditionerna är starka inom kommunen, där järnbruken var vanligt förekommande från slutet av 1600-talet fram till slutet 1800-talet då de konkurrerades ut. Upp växte istället en möbelindustri som idag utgör grunden för den industriella verksamheten i kommunen tillsammans med verkstadsindustrin.

Riksintresse för kulturmiljövård

Riksintresse för kulturmiljövård är ett statligt skydd. Att ett område är av riksintresse betyder att miljön är unik och skyddsvärd ur ett nationellt perspektiv. Miljön eller byggnaden kan visa exempelvis utvecklingen i samhället, sociala villkor, byggnadstekniker eller olika estetiska ideal genom historien.

I Vaggeryds kommun är följande områden och objekt av riksintresse för kulturmiljövård:

- Båramo
- Ekeryd, Skjutebo
- Fryebo
- Hubbestad
- Häradsö
- Pålskog
- Skillingarydslägren



HÄRADSÖ KULTURMILJÖ

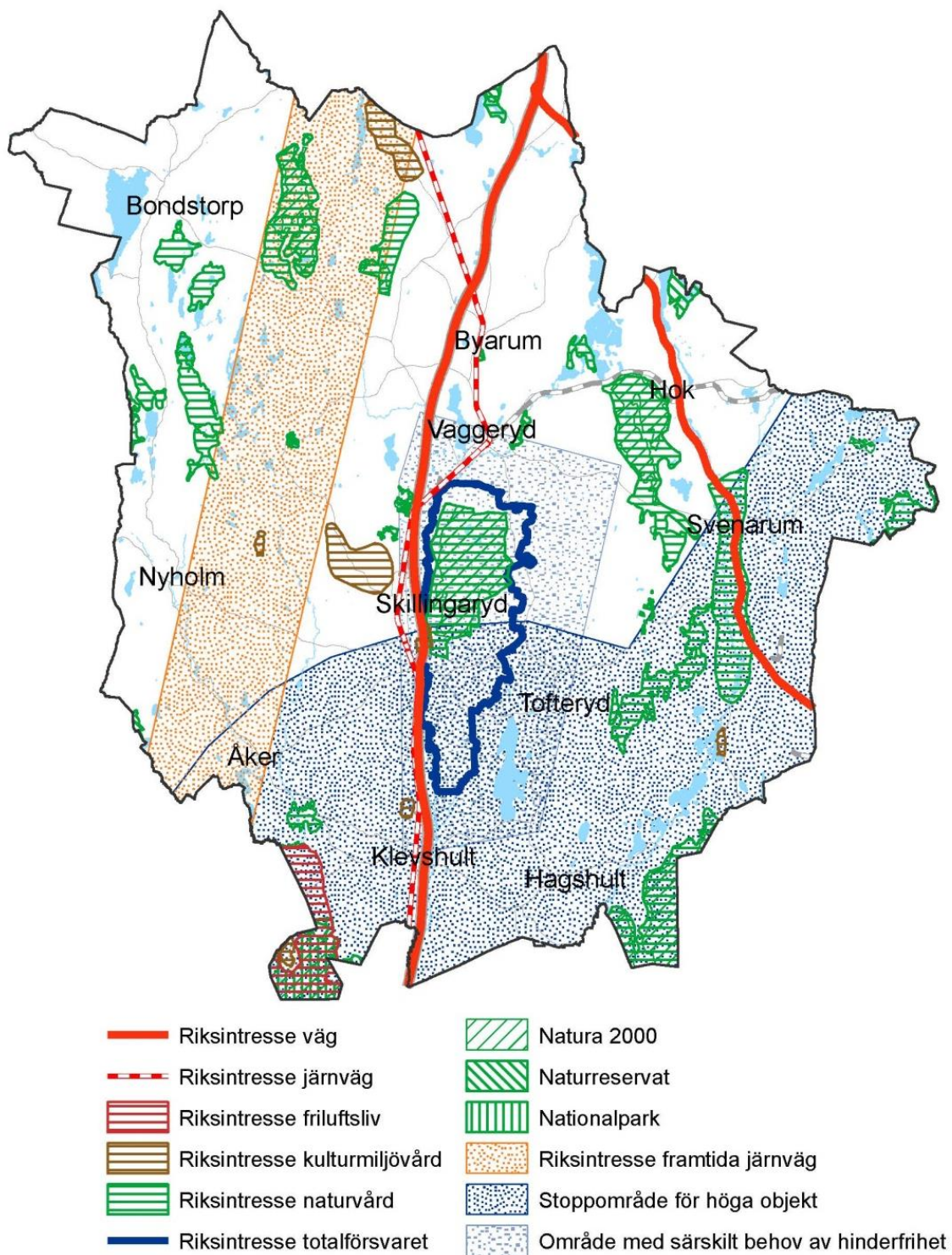


Värdering av landskapets karaktärsdrag

I Vaggeryds kommun finns kommunalt utpekade miljöer för djur och växtliv, biotopsskyddsområden, byggnadsminnen och kulturmiljöer samt s.k **kunskapsvärden**. Kunskapsvärdena utgör ofta mindre områden och upptar inte någon större del av markarealen i kommunen. I kommunen finns även s.k **bruksvärden** hit räknas friluftsliv, rekreation och besöksmål. Bruksvärdena är ofta knutna till den tätortsnära naturen och till de miljöer som finns i skog och natur intill bebyggelse. Stort värde för bruksvärdena har även det tidigare nämnda gamla vägnätet på landsbygden, då dessa till stor del bidrar till rekreation i form av cykel och promenadvägar där man kommer landskapet nära. Helheten och variationen av naturen i kommunen bidrar mycket till **upplevelsevärdena**. Upplevelsevärdena kan enkelt delas in i fyra grupper för att strukturera dem. Det som påverkar den individuella synen på landskapet kan vara *kontemplativa eller sakrala* landskapsrum eller strukturer med religiös betydelse. Platser som förutsätter lugn, tysthet, avskildhet eller storslagenhet. *Ålderdomliga* landskapsrum är ett annat upplevelsevärde här ingår flera av kommunens kulturmiljöer. *Monumentala* landskapsrum är herrgårdar, kyrkor och liknande. Slutligen finns de *symboliska* landskapsrummen som har en särskild plats i människors medvetande genom minnen, folktror, myter, litteratur eller konst. Dessa platser är ofta utflyktsmål. Upplevelsen av landskapet är visuella, symboliska och identitetskapande och är ytterst individuella, olika människor upplever landskapet olika.

Utöver naturgeografiska och kulturhistoriska strukturer finns kommunalt och statligt utpekade skyddsområden. Dessa restriktioner finns för att säkra och skydda växter och djurs levnadsmiljöer. Kartan på sidan 20 visar de statligt utpekade skyddsområdena. Kunskapsvärden, bruksvärden, upplevelsevärden och statliga och kommunala skyddsområden påverkar alla landskapet. Helheten av dessa faktorer bildar en helhet av restriktioner som är viktiga att förhålla sig till, avväga och beakta när olika ingrepp av landskapet planeras.

Statliga skyddsområden i Vaggeryds kommun



Natura 2000

Natura 2000 är ett statligt skydd och ett nätverk för att skydda värdefull natur inom EU. Nätverket bildades för att hejda utrotningen av djur och växter och för att förhindra att deras livsmiljöer förstörs. Den vanligaste anledningen till utarmningen är att arternas livsmiljö försvinner. Groddjur och fåglar behöver våtmarker och småvatten. Insekter och hackspettar behöver naturskogarnas döda och döende ved. De blommande örterna behöver skötta ängar. Natura 2000-områden innehåller livsmiljöer som är värdefulla i ett europeiskt perspektiv. Natura 2000-områden är även av riksintressen enligt 4 kap. 8§ miljöbalken. I Vaggeryd är följande objekt Natura 2000-områden:

- Bratteborg
- Dala- och Knekta mosse
- Ekesås
- Gärahov
- Lilla Kungsbacken DR
- Lövåsen
- Morarps- och Mörhulta mosse
- Mossjön
- Skillingarydsfältet
- Stensjökvarn
- Store Mosse
- Stråkeved-Nässja
- Södra Duveled
- Tostarp
- Trollamossen



Riksintresse för naturvård

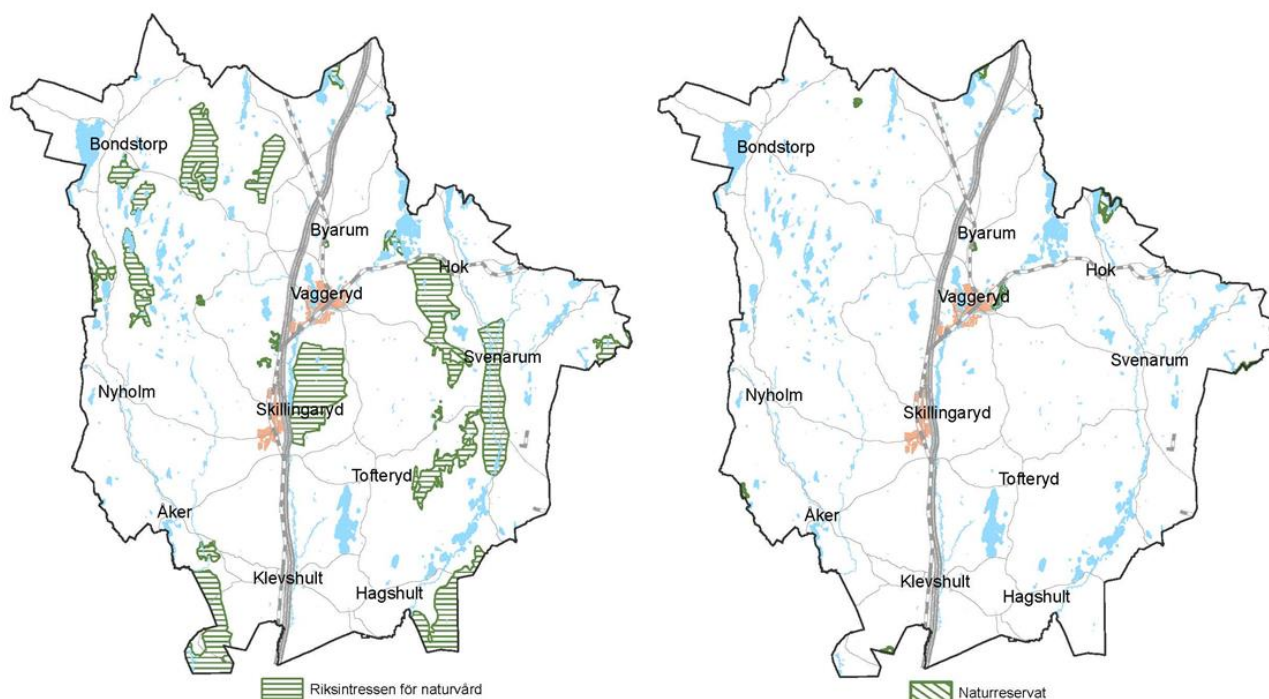
Riksintressen är ett statligt skydd för områden av riksintresse för naturvården (hit räknas även Natura 2000-områden). Området kan t.ex. innehålla flera olika högt värderade naturtyper eller så kan det finnas skyddsvärda livsmiljöer och arter som kan bidra till att ett område betraktas som riksintressant. I Vaggeryds kommun är flera av riksintressena mossar som skyddas bland annat för sitt rika fågelliv. I Vaggeryd är följande områden av riksintresse för naturvården:

- Brunnstorpssossen
- Dala mosse och Knekta mosse
- Duveled
- Gärahov
- Hestra Söräng och Bjälkön
- Morarps-Mörhulta mossar
- Mossjön och närliggande mossar
- Uddebo
- Rosendala - Jutabygget
- Skillingarydsfältet
- Stackstadmossen och Moagölsmyren
- Store Mosse nationalpark
- Store Mosse och Farbergskärret
- Svenarumsområdet
- Tranflyet och Hultamossen
- Trollamossen
- Odlingslandskapet i Bratteborgsområdet
- Våtmark vid Sandsjön

Naturresevat

Naturresevat utgör idag den största andelen skyddad mark i Sverige. Naturresevatet kan antingen vara statligt eller kommunalt. Varje naturresevat är unikt och har därför egna föreskrifter för att bevara naturvärdena. Syftet med naturresevatet avgör vilka begränsningar som gäller. I Vaggeryds kommun är dessa områden naturresevat:

- Brokullen
- Gärahovs storäng
- Hatten
- Lilla Kungsbackens domänresevat
- Lyngemadssjön
- Tjurhults mosse
- Östermoskogen (kommunalt resevat)



Vindkraft i Vaggeryds kommun

De senaste åren har nya underlag för beräkning av vindhastighet tagits fram. De nya beräkningarna tillsammans med den tekniska utvecklingen av vindkraftverk gör att många fler områden än vad man tidigare har trott är lämpliga för vindkraftsanläggningar, bland annat skogsområden i Smålands inland. Förutsättningarna för vindkraft är beroende av medelvindens omfattning, d.v.s. ju mer det blåser, desto mer energi producerar kraftverket. Vad som är kommersiellt användbara vindhastigheter varierar med investeringskostnader för verk, elpris och andra faktorer. Det krävs en bra genomsnittsvind för att uppnå en kontinuerlig produktion. Ett ökat intresse för vindkraft de senaste åren har skapat en efterfråga och ett behov av ett dokument där olika aspekter inför etablering av vindkraft står i fokus.

Vid vindkrafttablering finns många olika faktorer att beakta. De huvudsakliga påverkande faktorerna av vindkraft i landskapet är:

-Buller

-Visuell landskapspåverkan

-Faktisk påverkan på miljön

Buller

Enligt Naturvårdsverkets rekommendationer bör ljud från vindkraftverk i närheten av bostäder inte överstiga frifältsvärdet 40 dB(A). Det finns olika former av buller som i sig påverkar människan, djur och natur på olika sätt. Socialstyrelsen har tagit fram riktvärden för olika former av buller angående ljudmiljön i bostäder. Projektering av vindkrafttableringar med avseende på utomhusbuller sker vanligen utifrån Naturvårdsverkets riktlinjer. Hur ljudet upplevs är emellertid beroende av om vindkraftverken syns och om de upplevs som störande för landskapsbilden.

Visuell landskapspåverkan

Vindkraftverk är stora, skapar skugg effekter och ger ifrån sig ljud och rörelse. Det är därför viktigt att bedöma hur synliga verken blir i olika typer av landskap. Synligheten påverkas till stor grad av landskapstypens topografi och huruvida det upplevs som slutet eller öppet. Upplevelsen av vindkraft förändras beroende på avståndet till verken, vad som finns i förgrunden och bakgrunden, ljus och väderförhållanden och vår möjlighet att göra skaljämförelser. Störningseffekten påverkas även av om det rör sig om enstaka verk eller grupper av verk och hur stora de är. Detta innebär att även om en landskapstyp som överlag är tåligt för vindkraft, kan innehålla karaktärområden som är känsliga för ändamålet. Utöver avståndet till bebyggelse tar man hänsyn till ljud, skuggor och påverkan på landskapsbilden. Vindkraftverken får bland annat allt högre effekt och blir allt högre men blir också både effektivare och tystare. Ljudstörningarna får därmed, relativt sett mindre betydelse och skuggorna får större betydelse som lokaliseringsfaktorer.

Vindkraft är en förnybar energikälla vilket gör att etablering av vindkraft är något positivt ur klimat- och miljösynpunkt. (ÖP 2012)

Faktisk påverkan på miljön

Faktisk påverkan innebär de effekter på miljön som byggnation av vindkraftverk innebär. Dels på platsen men även på närmiljön och för ditforsling av verken samt kabeldragning. När verken anläggs måste de transporteras till byggnadsplatsen vilket i de flesta fall kräver nya vägar.

Värdering och känslighetsanalys

Landskapstypen mosaikartat skogslandskap bedöms som känsligt för vindkraft. Landskapstypen innehåller många olika strukturer som ofta har små möjligheter att samverka med vindkraft. Här finns de naturgeografiska och de kulturhistoriska strukturerna men även de olika kunskapsvärdena. För Vaggeryds kommun är det mosaikartade skogslandskapet och främst de öppna odlings- och betesmarkerna mycket bevarandevärda. Det kan dock förekomma delar av tåligare områden inom landskapstypen. I de karaktärsområden som bedömts som känsliga för vindkraft finns endast mycket begränsade eller inga möjligheter till storskalig utbyggnad. Gårdsverk och enstaka grupper med medelstora verk kan rymmas.

Landskapstypen skogsdominerat landskap bedöms som relativt tåligt för vindkraft.

I Vaggeryds kommun är denna landskapstyp dominerande. Hänsyn bör dock tas till platser med fria utblickar. Höga verk bör inte placeras utspritt över hela landskapstypen utan koncentreras till något eller några områden. De statliga skyddsområdena utgör i många fall ett hinder för etablering av vindkraftverk. Det är viktigt att kvaliteterna i det skogsdominerade landskapet beaktas och därmed bör vissa utblickar eller stråk hållas fria från visuell störning.

Litteraturförteckning

Boverket (2009) *Vindkraftshandboken*. Åtta.45 Tryckeri AB,Solna

Jönköpings läns museum Rapport nr 29 (1988) *Vaggeryds kommun Kulturhistorisk utredning*

Länsstyrelsen (2009)*Landskapskaraktärisering*. Länsstyrelsen Jönköping 2009

Länsstyrelsen (2009) *Bilagor till Landskapskaraktärisering*. Länsstyrelsen Jönköping 2009

Länsstyrelsen Miljövårdsenheten (1990) *Ängs- och hagmarker i Vaggeryds kommun*.

Miljösamverkan Västra Götaland (2010) *VindkraftverkHandledning för kommunerna*.

Vaggeryds kommun (2012) *Översiktsplan för Vaggeryds kommun 2012*. Vaggeryds kommun

Internet

http://www.ferrivia.com/1_4_1/pdf/landskapsanalys/vindkraft-aneby.pdf

<http://www.lansstyrelsen.se/vasternorrland/SiteCollectionDocuments/Sv/samhallsplanering-och-kulturmiljo/planfragor/Planeringsunderlag/regional-landskapsanalys-v%C3%A4sternorrland-2011.pdf>