



**VAGGERYDS
KOMMUN**

www.vaggeryd.se

GRÖNPLAN FÖR SKILLINGARYD

**Vaggeryds kommun
Antagen 2005-09-26**

Grönplanen utarbetades under sommaren och hösten 2004 av landskapsarkitekt Johanna Posch-Ahl, stadsarkitekt Jan-Olof Olson och planeringsarkitekt Linda Olsson.

Grönplanen var utsänd för samråd under tiden 2004-12-11 tom 2005-03-18. Synpunkter från samrådet finns sammanställda i upprättad samrådsredogörelse.

Grönplanen antogs av kommunfullmäktige i Vaggeryds kommun 2005-09-26, § 76. Grönplanen vann laga kraft 2005-10-24.

INNEHÅLLSFÖRTECKNING

1. INLEDNING	1
Vad är en grönplan?	1
Varför grönplan?	1
Syfte och målsättning	3
2. METOD OCH ANALYS	5
Klassificeringssystem	5
Kategorier	6
Naturområden	6
Parker	7
Skolgårdar	8
Särskilda fritidsområden	8
Begravningsplatser och kyrkogårdar	8
Torg och gatuplanteringar	8
Militärt område	9
Befintlig situation	10
Kvaliteter	11
Brister	11
Strukturer	14
3. FÖRSLAG	17
Övergripande förslag	17
Information och marknadsföring	17
Områden att bevara	18
Obebyggda tomter	21
Skötseldifferentiering	22
Visa vattnet	23
Stråk	25
Bostadsnära parker	25
Stråk och områden	27
Följa vattnet	27
Milspår	28
Slätten	30
Park mellan Östra Allégatan och Myntgatan	32
Park vid Lagagatan	33
Marielundsområdet	34
Sörgårdsområdet	38
REFERENSER OCH LÄSTIPS	39

1. INLEDNING

Enligt Plan- och bygglagen ska såväl de gröna områdenas struktur som utformning och funktion beaktas i planeringen. Detta berörs bland annat i Översiktsplan för Vaggeryds kommun från 2002 där det står: ”Ett säkerställande och viss komplettering av befintlig grönstruktur är en angelägen planeringsuppgift som lämpligast behandlas i en fördjupningsplan för centralorterna.” Denna grönplan är fördjupningsplan för Skillingaryds tätort.

Detta dokument utgör samrådshandling för *Grönplan för Skillingaryd*. Efter samråd och utställning bearbetas planen med hänsyn till inkomna synpunkter och antas därefter av kommunfullmäktige.

Vad är en grönplan?

En grönplan är en samlande presentation av en kommuns eller tätorts grönområden och gröna strukturer med tyngdpunkt på hur det gröna ska bevaras, utvecklas och förändras, såväl strukturellt som innehållsmässigt. Grönplanen är inte någon självständigt reglerande markanvändningsplan utan utgör en föreslagen strategi och fungerar som kunskapsunderlag vid översiktlig planering, vid upprättandet av detaljplaner och i arbetet med åtgärds- och skötselplaner.

Varför grönplan?

Parker och andra grönområden fyller många viktiga funktioner i stadslandskapet. De används i huvudsak av människor för rekreation då de kan erbjuda plats för lek, promenader, naturupplevelser, idrott, solbad, kulturevenemang, fester och avkoppling etc. Men grönytorna har stora värden även inom andra områden. Det gröna tilltalar alla våra sinnen och visar tydligare än något annat i staden på förändring då det växer och ändrar skepnad med tidens och årstidernas växlingar. Parker och grönområden bidrar till en tilltalande tätortsmiljö och är tillsammans med hus, vägar och vatten ett viktigt stadsbyggnadselement. Grönområden ger identitet och karaktär åt staden, fungerar som kontraster i stadsmiljön, avgränsar stadsdelar från varandra och fungerar som orienterande element. Allmänt tillgängliga grönområden är också bland de viktigaste offentliga mötesplatserna i staden.

Stadens gröna miljöer är även viktiga för den biologiska mångfalden då de fungerar som livsmiljö för många växt- och djurarter. Den gröna marken är också en resurs för lokala kretslopp med förutsättningar för omhändertagande av dagvatten, odling och kompostering etc. Dessutom bidrar vegetationen till ett mer hälsosamt och behagligt klimat genom att bland annat rena luften från föroreningar, utjämna temperatursvängningar, dämpa vinden och fungera som ett filter som tar upp damm och stoft från luften. Vegetation används även för att begränsa störningar genom att den fungerar som ett visuellt, känslomässigt och i viss mån bullerdämpande skydd mot exempelvis vägar och industrier.

Människors behov av rekreation och tillgång till grönområden går inte att tillfredsställa bara genom tillgång på friluftsområden i utkanten av ett samhälle eller utflyktslandskap som bara kan nås med bil eller cykel på helgen, även om dessa områden är nog så viktiga. Det är de bostadsnära grönområdena som spelar störst roll för vardagslivet och det är de bostadsnära parkerna som, då de fungerar bra, blir mest utnyttjade. Behovet av en grön närmiljö kan inte helt tillgodoses genom tillgång till en trädgård i direkt anslutning till huset då de privata trädgårdarna inte kan rymma alla de funktioner som ryms i en allmän park. De kan heller aldrig fungera som viktiga offentliga mötesplatser. Barn behöver plats och möjlighet att leka, springa och röra sig fritt för att bli lugna och harmoniska. För de minsta barnen kan den privata trädgården vara nog men så fort barnen blir lite äldre är trädgården för liten för att ge tillräcklig stimulans.

Boende i tätorter bör ha tillgång till grönområden som ger utrymme för såväl naturkontakt och aktiviteter till vardags som för långpromenader och helgutflykter. Ju mer omväxlande utbudet av grönytor är, desto mer utnyttjas de. Med en medveten kommunal planering kan kommuninvånarna få tillgång till grönområden av olika karaktär genom att anläggning och skötsel av nya och befintliga grönområden bestäms utefter de behov som finns. Grönplanen visar på helheten och fyller en viktig funktion som kunskapsunderlag. Den visar på samband mellan olika grönområden för att klargöra var och hur även mindre ingrepp kan få stor betydelse för helheten.

Eftersom tillgängligheten är betydelsefull för hur människor upplever och använder parker och natur ingår i grönplanen även förslag på utveckling av strukturer för att öka tillgängligheten till grönområdena. Hinder av olika slag kan medföra att grönområden inte utnyttjas. Dessa hinder kan vara att avståndet är för långt eller att olika typer av barriärer, exempelvis vägar och järnvägar, ligger mellan bostaden och grönområdet. Hindret kan även ligga i att vägen till en park eller ett naturområde är otrevlig. I grönplanen ingår även



E4:an är en tydlig och markant barriär.

Syfte och målsättning

Grönplan för Skillingaryd utgör en strategi för hur tätortens grönområden ska bevaras, utvecklas och förändras. Den ska ligga som underlag för beslut i olika delar av den kommunala förvaltningen, framförallt i frågor gällande detalj- och översiktsplanering samt skötsel och underhåll.

Målen för Skillingaryds gröna planering är:

- att Skillingaryds invånare ska ha tillgång till ett varierat utbud av grönområden av god kvalitet inom acceptabla avstånd från bostäder, daghem, skolor och arbetsplatser.
- att befintliga gröna stråk, inom samhället och ut till naturen, ska förstärkas och utvecklas.
- att tillgängligheten till Skillingaryds grönområden ska ökas.

Då tätorten är omgiven av grönområden och även innehåller många gröna miljöer är inte de biologiska värdena hotade i någon större utsträckning. I tätorten prioriteras därför människans behov och målen för den gröna planeringen i Skillingaryd berör främst det grönas rekreativa och strukturbildande värde. De åtgärder som kommer att genomföras enligt målsättningen innebär dock ofta även positiva förändringar ur biologisk synvinkel.

2. METOD OCH ANALYS

Klassificeringssystem

Olika typer av grönytor har olika rekreativa funktioner. Det är därför angeläget att kunna särskilja dessa så att det faktiska utbudet av ytor som är tillgängliga för olika typer av rekreation kan analyseras och utvärderas. En klassificering av grönytor underlättar överblicken och skapar en möjlighet att se ett sammanhang och en helhet.

Klassificeringssystemet i denna grönplan omfattar åtta kategorier, med tillhörande underkategorier, där olika grönytor definieras. Det som framförallt har styrtt indelningen i kategorier är grönytorernas markanvändning och innehåll, d v s vad grönytorerna används till. En annan viktig faktor för indelningen är grönytans grad av offentlighet, d v s hur tillgänglig den är för allmänheten. En fotbollsplan inom en sportanläggning används t ex annorlunda än en fotbollsplan i en allmän park då graden av tillgänglighet är olika mellan dem. På sportanläggningens fotbollsplan är aktiviteten mer styrd till organiserade träningar och matcher för ett begränsat antal användare medan fotbollsplanen i parken kan brukas av den som vill, när som helst. Storleken på grönytan har även i vissa fall påverkat indelningen, framförallt i de fall där storleken på ett markant sätt styr hur grönytan används (se *Naturområden*). Grönområdenas kvalitet och skick styr inte kategoriindelningen då det i detta sammanhang främst är strukturen som är intressant. Detta har dock inventerats för några av kategorierna, främst gäller detta parkkategorin, och presenteras närmare tillsammans med förslag på åtgärder och förändringar (se *Stråk och områden*).

Med utgångspunkt i inventeringen görs en analys av den befintliga situationen med tyngdpunkt på kvaliteter, brister och strukturer. Denna analys ligger sedan som grund för förslaget. Det består dels av övergripande synpunkter, dels av några mer detaljerade förslag på förändring av specifika stråk och områden.



På Movalla är aktiviteten styrd till organiserade träningar och tävlingar.



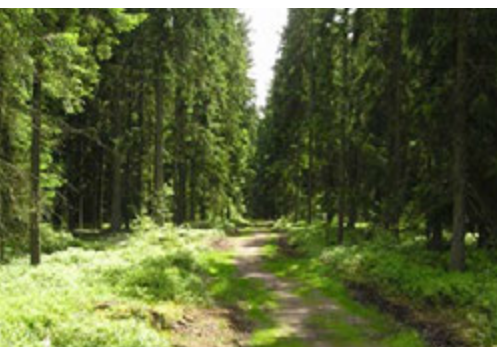
Många flerbostadshus har egna gårdar.



Området närmast järnvägen har inte inventerats.



Ljungheden på Slätten kategoriseras som naturområde.



Skogsstig vid Grönelund.

Kategorier

Naturområden

- större naturområde
- mindre naturområde

Parker

- kulturpark
- bostadsnära park
- gröning

Skolgårdar

Särskilda fritidsområden

- idrottsplats/sportanläggning
- golfbana
- övriga särskilda fritidsområden

Begravningsplatser och kyrkogårdar

Torg och gatuplanteringar

- torg
- gatuplantering och allé

Militärt område

Vatten

Bara grönområden som både är allmänt tillgängliga och intressanta för rekreation kategoriseras och inventeras. Detta innebär bland annat att bostadsanknutna grönytor som villaträdgårdar och gårdar till flerbostadshus, arbetsplatsanknutna grönytor (skolgårdar undantagna), trafikområden, mindre impediment och skydds zoner samt åkrar, inte inventeras.

Naturområden

Till kategorin naturområden räknas de områden som har en naturpräglad karaktär. De kan variera från rena naturområden till planterade och anlagda naturliknande områden.

Naturområden är tydligt strukturbildande och fungerar bra som rekreationsytor. Här finns den självklara naturupplevelsen och naturområdena lämpar sig bra för främst promenader och lek. I större sammanhängande naturområden finns även utrymme för längre strövstigar.

Då storleken på naturområdet styr dess rekreativa funktion delas naturområden in i två underkategorier beroende på storlek. Gränsen mellan större och mindre naturområde är flytande men riktlinjen är att ett mindre naturområde inte har utrymme för kortare promenader. Den undre gränsen för vad som kan räknas till naturområde är inte heller helt fastlagd men då ett grönområde med naturprägel blir för litet upplevs det inte längre som ett naturområde.

Parker

I anslutning till bebyggelsen ligger de anlagda parkerna med klippta gräsytor, parkträd, buskage och rabatter. Parkerna har en viktig funktion i stadsrummet som struktur- och karaktärbildande element och som viktiga platser för rekreation och sociala aktiviteter.

Kategorin park delas in i tre underkategorier: kulturpark, bostadsnära park och gröning. Här är det främst innehållet och användningen som styr indelningen men även storleken har betydelse då det krävs en viss yta för att rymma de olika funktionerna.

Kulturpark

Kulturparken har ett kulturhistoriskt värde och kan rymma aktiviteter som servering, firande av högtider och tillfälliga arrangemang etc. Den är ofta välskött med planteringar, klippta gräsytor, blomsterrabatter, sittplatser och träd. Kulturparken ska vara tillgänglig för alla invånare i tätorten och bör därför ligga centralt. Den kan också fungera som bostadsnära park för boende i närheten. Parken spelar en viktig roll som mötesplats och har ett högt socialt värde.

Bostadsnära park

Den bostadsnära parken ligger i anslutning till bostaden och kompletterar bostadens och kvartersgårdens grönytor som en plats för mera ytkrävande verksamheter än de som ska inrymmas på tomtmark. Här ska gärna finnas möjlighet att ta kortare promenader. Parken rymmer i de allra flesta fall en lekplats och här kan även finnas enklare idrottsanläggningar som exempelvis en bollplan. Den bostadsnära parken kan fungera som en naturlig samlingsplats för boende i närområdet. Främst gäller detta för barn och småbarnsföräldrar men parken bör kunna innehålla aktiviteter även för andra målgrupper.

Den bostadsnära parken bör ligga på gångavstånd från bostaden. Med gångavstånd menas att parken ska gå att nå på 5-10 minuter då man går till fots, vilket motsvarar ungefär 300 meter. Avståndet varierar givetvis beroende på hur snabbt man rör sig. Barn och äldre, som främst är de som utnyttjar parkerna, är de som har minst räckvidd då de rör sig långsammare och inte orkar gå så långt. Viktigt är också att inga barriärer, som exempelvis starkt trafikerade vägar, finns mellan bostaden och parken då detta påverkar tillgängligheten. Särskilt minskar tillgängligheten för barn.

Gröning

Under kategorin gröning hamnar mindre offentliga grönytor med varierande innehåll och utformning. Gröningen kan fungera som ett viktigt strukturerande stadsrum och orienterande element, och kan även vara en grön träffpunkt och mötesplats i stadsmiljön. På gröningen kan det även förekomma mindre lekplatser och sittmöjligheter men ofta saknas detta helt. I denna kategori ingår även obebyggda tomter.



Midsommarfirande på Fridhäll.



Hembygdsparken



Gröning vid järnvägen.



Gröning vid Östra Allégatan.



Skolgård till Sörgårds skolan.



Skolgård till Fågelfors skolan.

Skolgårdar

Skolgårdar har en viktig funktion för barn och ungdomars utveckling och spelar en stor roll i deras vardag. Skolgården är främst en plats för sociala aktiviteter och lek, men kan även fungera som en plats för naturupplevelser. Den utnyttjas främst under skoltid men många skolgårdar är tillgängliga även under andra tider på dygnet och då även för utomstående. Gårdar till förskolor fyller delvis samma funktion som skolgården under dagtid men har inte alls samma tillgänglighet då förskolan är stängd. Dessa gårdar upplevs i högre utsträckning som privata då de i de flesta fall är inhägnade. De har därför inte inventerats.

Skolgården är dessutom en viktig målpunkt. Många människor, framförallt barn, rör sig till och från skolan och detta är viktigt att ha i åtanke i planarbetet. Många barn tar sig fram med hjälp av cykel eller till fots, inte alltid helt trafiksäkert, vilket också bör beaktas.

Särskilda fritidsområden

Kategoriens särskilda fritidsområden omfattar grönytor som är iordningställda för en eller flera avgränsade rekreativa aktiviteter, t ex idrottsplatser, golfbanor, ridanläggningar, friluftsbad och koloniområden. De särskilda fritidsområdena utgör ett värdefullt komplement till kommunens parker, natur- och rekreationsområden och fungerar dessutom ofta som viktiga målpunkter i grönstrukturen.

Begravningsplatser och kyrkogårdar

Begravningsplatser och kyrkogårdar fungerar ofta som viktiga komplement till stadsmiljöns offentliga grönytor, dels som strukturbildande element, dels för rekreation. De har ofta en väl utvecklad och uppvuxen vegetation med stora, gamla träd och ger därför ett lummigt och grönt uttryck i stadsmiljön. Begravningsplatser och kyrkogårdar har bra förutsättningar för rekreation av stillsam typ som exempelvis promenader och kontemplation.

Torg och gatuplanteringar

Ett torg utgör en viktig träffpunkt och samlingsplats för invånarna i ett samhälle. Det är samtidigt ett mycket betydelsefullt stadsbyggnadselement genom att det, liksom parkerna, utgör ett välgörande avbrott i bebyggelsen och gaturummet. Inslag av enskilda träd, planteringsytor, sittgrupper och markbeläggning är av stor betydelse för en positiv totalupplevelse.

Gatuplanteringar bidrar till en variation i gaturummet, har en viss luftrenande effekt, kan skydda cyklister och fotgängare från stark vind och har framförallt höga estetiska värden. Till gatuplanteringar räknas alléer och ensidiga trädplanteringar. Enskilda träd har inte inventerats.



Gatuplantering i Smedjegatan.

Militärt område

Ett militärt område har en starkt begränsad tillgänglighet. Skillingaryds övnings- och skjutfält är ett område som är av riksintresse för totalförsvaret enligt Miljöbalken 3 kap 9 § andra stycket, till följd av den verksamhet som bedrivs där. Tillgängligheten för allmänheten styrs därför i allt väsentligt av den militära verksamheten. På Skillingaryds skjutfält pågår övningsverksamhet runt 320 dagar/år, under dessa pågår skjutning omkring 100-120 dagar/år. De dagar skjutning pågår är fältet avspärrat eftersom det då är förbundet med livsfara att beträda övningsområdet. Övriga dagar är skjutfältet tillgängligt för allmänheten och fungerar bland annat som naturområde. En del av Skillingaryds skjutfält har ständigt tillträdesförbud, det vill säga det är aldrig tillgängligt för allmänheten, på grund av att det i detta område finns en rik förekomst av odetonerade granater som kan brisera vid minsta beröring.

På inventeringskartan redovisas inte all mark som ägs av Fortifikationsverket i sin helhet. Det militära området i Skillingaryd är uppdelat i två olika kategorier, beroende på hur tillgängligt området är. Inventeringskartan redovisar med streckad linje det område som alltid eller delvis är tillgängligt för allmänheten. Det område som ständigt har tillträdesförbud ligger öster om E4:an och redovisas inte på inventeringskartan, eftersom kartan skulle bli alltför omfattande i areal.



Västra lägret



Östra lägret



Inventeringsplan
Skala 1:20 000

- Större naturområde
- Mindre naturområde
- Kulturpark
- Bostadsnära park
- Gröning
- Skolgård
- Idrottsplats/
sportanläggning
- Golfbana
- Övrigt särskilt
fritidsområde
- Kyrkogård
- Torg och gatuplantering
- Militärt område
Alltid el. delvis tillgängligt
- Vatten

Befintlig situation

Inventeringen omfattar Skillingaryds tätort och dess närmaste omgivningar. Den är genomförd under april och maj, 2004.

Kvaliteter

I Skillingaryd är naturen nära och det går lätt och snabbt att komma ut till den. Förutsättningarna för ett aktivt friluftsliv är goda då tillgången på friluftsområden i förhållande till antalet invånare i det närmaste är obegränsad. Även inne i samhället får man ett intryck av grönska då bebyggelsen, med undantag från inslag av hyresfastigheter i de centrala delarna, består av villor med i många fall väl tilltagna trädgårdar.

Strax utanför samhället rinner Lagan, Sydsveriges största vattendrag, förbi. I anslutning till Lagan ligger Fågelforsdammen, bara ett par kilometer från Skillingaryds centrala delar. Tidigare var vattnet i dammen förorenat av utsläpp från pappersmassebruket i Vaggeryd men på senare år har vattnet blivit renare och i dag är Fågelforsdammen badbar och därför Skillingarydbornas närmsta badsjö.

På flera ställen, även inne i Skillingaryd, finns det vatten i form av mindre bäckar och diken. Dessa skulle, med vissa förändringar, kunna lyfta stadsbilden och ge Skillingaryd en tydlig egen identitet.

Brister

Skillingaryd har goda förutsättningar att erbjuda sina invånare ett varierat utbud av grönområden av god kvalitet. Detta utnyttjas dock inte till fullo. Ett exempel är att den bostadsnära naturen, som är en av de största kvaliteterna, används som upplag för ved och trädgårdsavfall samt som uppställningsplats för husvagnar och dylikt. Detta är ett stort problem då dessa upplag i många fall blir den första kontakten med naturen.

I bostadsområdet Alshult har flera av de boende fått tillstånd att nyttja mark i det gemensamma grönområdet för att kunna rymma bland annat vedupplag, kompost och uppställning av husvagnar i den egna trädgården. I utbyte inhägnar och sköter de boende sitt tilldelade markområde. Detta fungerar bra eftersom marken de får disponera ligger i direkt anslutning till deras egna tomter och grönområdet är tillräckligt stort för att detta ska rymmas. Det blir mindre skräpigt när särskild mark avsätts för upplagen och det går också lättare att från kommunens sida kontrollera och styra var dessa upplag hamnar än de upplag som förekommer spontant i dag. Problemet uppstår när boende i andra delar av området och boende i andra områden vill göra likadant eftersom inte alla bostäder har ett stort grönområde i direkt anslutning till tomten. Det är problematiskt att boende får nyttja mark till detta ändamål om det leder till att den första kontakten med naturen går via ett vedupplag eller liknande. Nyttjanderätten innebär att fastighetsägaren får bruka markområdet som en del av den egna trädgården och i praktiken blir följden att tomterna ökar i storlek utan att



Ett av Skillingaryds flera mindre vattendrag.



Fågelforsdammen



Trädgårdsavfall intill stigen ut till naturen.



Ordnat vedupplag i Alsbultsområdet.

det kostar de boende något extra. Om detta kan erbjudas alla boende i området kan det upplevas som orättvist.

Åtgärd:

Denna problematik måste uppmärksammas och en diskussion i frågan komma till stånd. Det måste finnas en klar uppfattning om hur det privata utnyttjandet av allmän mark ska styras och regleras.

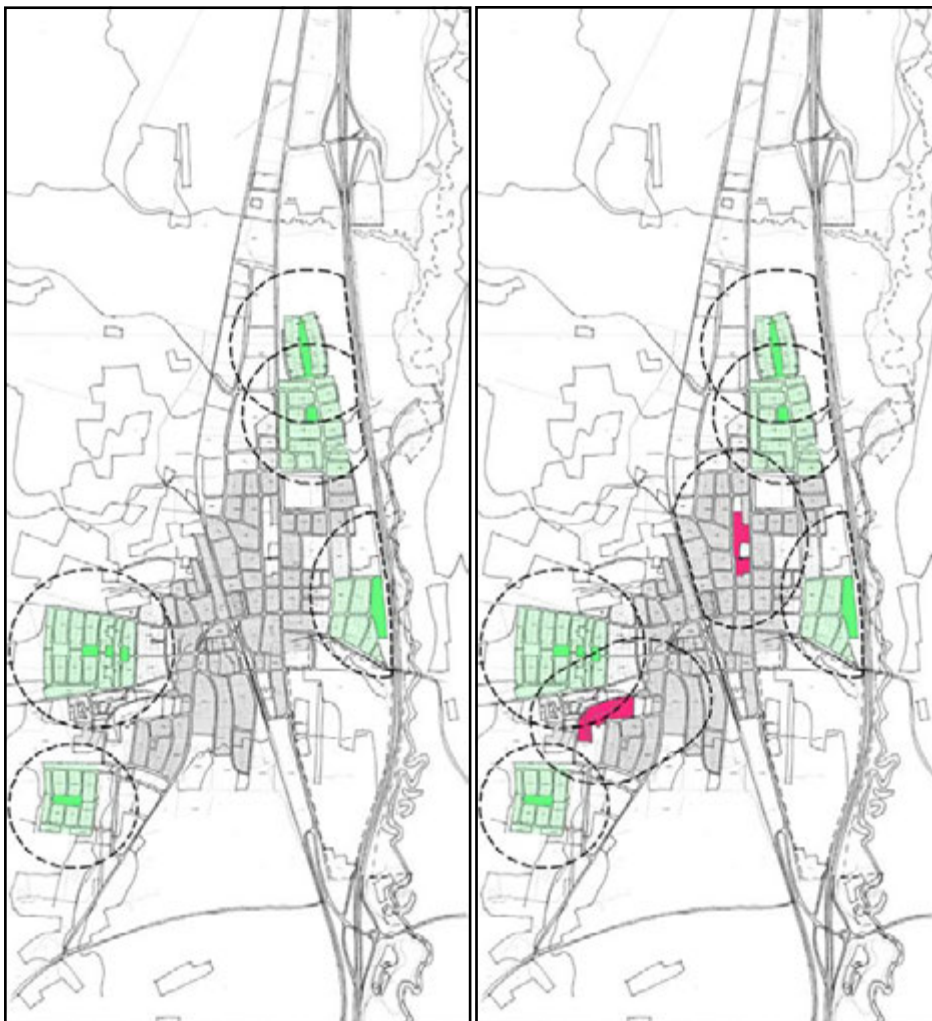
Väljer kommunen att ge de boende viss möjlighet att disponera allmän mark för ordnade upplag, kan kompostföreningar vara en lösning på problemet med tippning av trädgårdsavfall. Genom att skapa möjligheter för kompostföreningar kan kommunen på ett helt annat sätt än tidigare påverka och styra på vilka platser tippning av trädgårdsavfall sker. Komposterna hamnar inte, som situationen är i dag, precis vid passagerna ut till naturen och förtar därför inte upplevelsen av den nära och lättillgängliga naturen. För att dessa kompostföreningar ska ha förutsättning att fungera måste initiativet till den enskilda föreningen komma från de boende. Kommunens uppgift blir att skapa förutsättningar och uppmuntra de boende att vilja starta kompostföreningar, bland annat genom att bistå med information och material samt komma med förslag på platser för komposterna.

Bostadsnära parker





De bostadsnära parkerna spelar störst roll för vardagsrekreationen och bör ligga på gångavstånd från bostaden, det vill säga parken ska gå att nå på 5-10 minuter (ungefär 300 meter). Planen nedan visar vilka bostäder som har mer än 300 meter till närmsta bostadsnära park och därför dålig tillgänglighet till dessa. Hänsyn har också tagits till de barriärer som markant styr tillgängligheten, här främst järnvägen och motorvägen.

Avståndet styr naturligtvis i hög utsträckning tillgängligheten och hur parkerna används men även huruvida en park tydligt ”tillhör” ett bostadsområde påverkar användningen. Detta märks i bostadsområden som Sörgårdsområdet och Alshult. Dessa parker kan lättare fungera som en samlingspunkt för de boende i området samtidigt som boende från andra områden sällan besöker dessa parker då de kan upplevas som mer privata.

Det måste konstateras att det finns en viss brist på bostadsnära parker i Skillingsdalen. Till viss del kan Sörgårdsskolans och Fågelforskolans skolgårdar fylla dessa luckor men det är samtidigt viktigt att ha i åtanke att skolgårdarna inte innehåller alla de funktioner som borde rymmas i en bostadsnära park. Främst fungerar skolgården dåligt som social samlingspunkt för flera åldersgrupper.



Bristanalys bostadsnära park
Skala 1:40 000

-  Bostadsnära park med upptagningsområde 300m
-  Förmodat upptagningsområde
-  Bostäder med mer än 300m till bostadsnära park
-  Skolgård

Flera av de bostadsnära parker som finns i dag utnyttjar inte helt sin potential. Få av parkerna erbjuder något för andra målgrupper än barn och småbarnsföräldrar och de fungerar därför mindre bra som självklara samlingspunkter för de boende.



Bostadsnära park i Marielundsområdet.

Vattnet

Vattnet spelar en underordnad roll i Skillingaryd. Lagan och Fågelforsdammen ligger på fel sida av E4:an och upplevs därför inte som en naturlig del av samhället. Att Lagan ligger mellan motorväg och militärt område bidrar också till att Lagan utnyttjas dåligt av Skillingarydsborna då det inte är helt okomplicerat att röra sig fritt inom ett militärt område. Under hösten 2004 anläggs en promenadstig längs Lagan från Östra lägret norrut fram till Fågelforsdammen. Detta bidrar positivt till att Lagan blir mer tillgänglig.

Inne i samhället finns flera system av mindre vattendrag. Tyvärr är de ofta dolda av tät vegetation och de syns därför först när man kommer riktigt nära. Det är svårt att uppfatta att de olika vattendragen hör ihop då de ofta är kulverterade långa sträckor. De upplevs som skilda enheter helt utan sammanhang.



Vattnet syns inte...

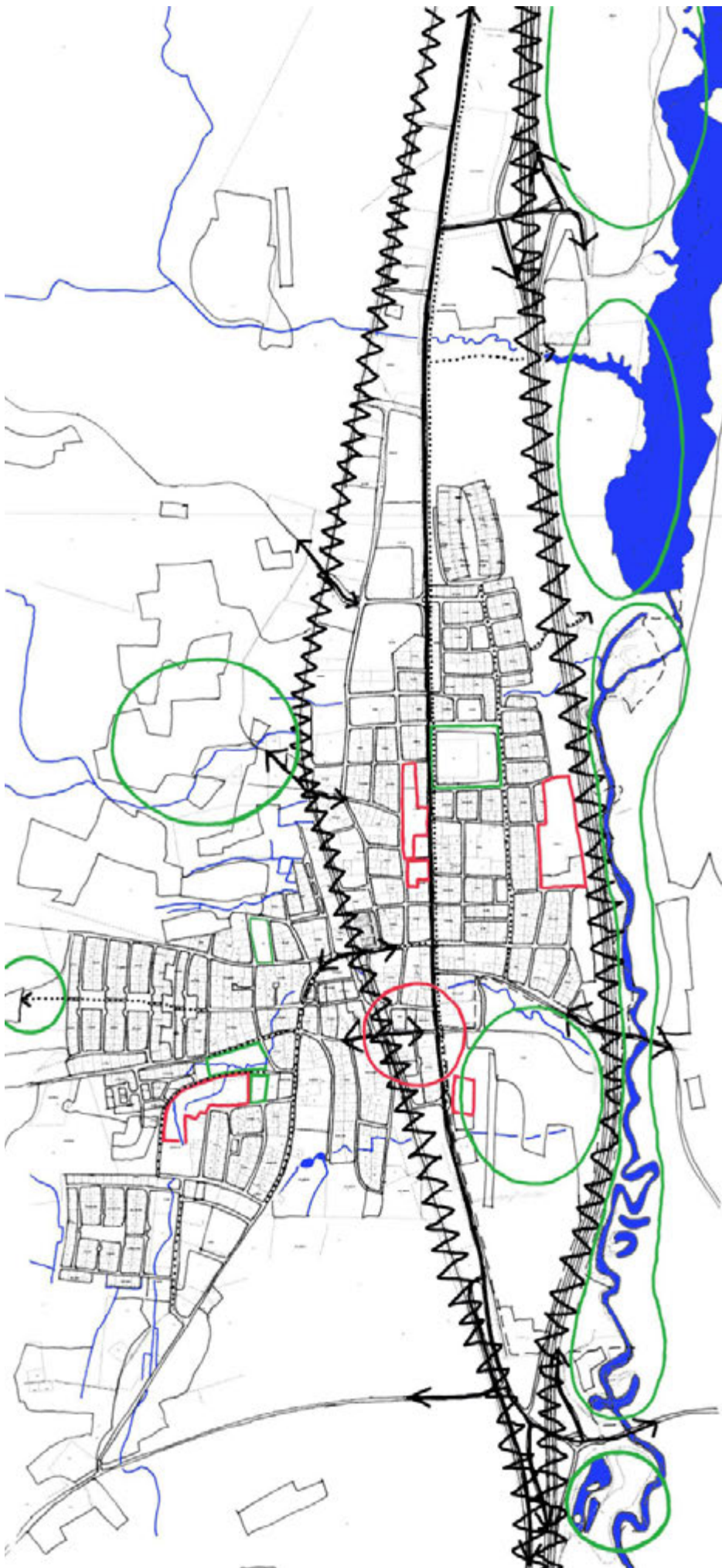


...förrän man kommer riktigt nära.


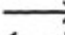




Strukturer

Tillgängligheten till ett grönområde påverkar i hög grad hur människor upplever och använder det. Det är därför viktigt att känna till hur framkomligheten är, vilka barriärer som finns och vilka passager som fungerar, det vill säga hur Skillingaryds struktur ser ut.

Till de viktiga målpunkterna räknas grönområden med högt rekreativt värde och områden dit man främst tar sig med cykel eller till fots. Skillingaryds centrum är en mycket viktig målpunkt med bland annat torg, station, restauranger, affärer, kommunhus, bibliotek, vårdcentral och apotek. De bostadsnära parkerna finns inte med som viktiga målpunkter i strukturanalysen då det främst är boende i det direkta närområdet som använder dem.



Strukturanalys
Skala 1:20 000

-  Barriär
-  Viktig bilväg
-  Passage
-  Gång- och cykelväg
-  Viktig grön målpunkt
-  Viktig målpunkt med cykel eller till fots



Järnvägen är en tydlig och markant barriär.



Korsningen Storgatan - Artillerigatan.



Reningsdammarna vid södra infarten.

E4:an och järnvägen är tydliga och markanta barriärer som i hög grad begränsar framkomligheten då de inte går att korsa på mer än ett begränsat antal ställen. Detta påverkar människornas rörelsemönster och bidrar bland annat till att avstånden mellan olika punkter i samhället kan bli mycket längre i verkligheten än fågelvägen. Tidigare gick E4:an rakt igenom samhället. I dag är den gamla E4:an, Storgatan, betydligt mindre trafikerad än förr och fungerar knappt som en barriär. I de flesta korsningar finns tydligt markerade övergångsställen och på flera ställen finns farthinder. På båda sidor av Storgatan finns gång- och cykelväg.

Till många av Skillingaryds grönområden är tillgängligheten god. Längs med några av gatorna i samhället finns gång- och cykelbanor skilda från körbanan. Även på de gator som saknar detta fungerar det ofta bra att ta sig fram med cykel eller till fots då dessa sällan är starkt trafikerade. Till delar av Lagan och till reningsdammarna vid södra infarten är tillgängligheten däremot dålig. En ny promenadstig längs Lagan, från Östra lägret norrut fram till Fågelforsdammen, som anläggs under hösten 2004, bidrar till att tillgängligheten till den tidigare nästan helt otillgängliga Lagan ökar betydligt. En promenadstig längs Lagan även söder om Östra lägret vore önskvärt men då terrängen är svårframkomlig här och hela området är militärt övningsområde, kan det vara svårt att genomföra. En sådan promenadstig skulle inte bara öka tillgängligheten till Lagan utan även till de nyanlagda reningsdammarna vid södra infarten. Området kring reningsdammarna har ett mycket rikt fågelliv och här finns både fågeltorn och grillplats. I dagsläget går det i princip inte att ta sig till dessa dammar till fots eller med cykel då vägen dit är smal och högt trafikerad med påfarter och avfarter till och från E4:an. Det finns en alternativ väg till dammarna men denna ligger på militärt område och är därför inte tillgänglig de drygt hundra dagar om året då området är avstängt för övning.

3. FÖRSLAG

I detta kapitel presenteras grönplanens förslag som tagits fram för att uppnå målen för Skillingaryds gröna planering. De presenteras övergripande för hela Skillingaryd. Några av dessa övergripande förslag fördjupas i mer konkreta och detaljerade förslag under rubriken *Stråk och områden*. Genom att inte ha någon inbördes prioriteringsordning mellan de enskilda förslagen blir planen mer flexibel då de enskilda åtgärderna kan genomföras i valfri ordning.

Övergripande förslag

Information och marknadsföring

”För att parker psykologiskt sett ska vara tillgängliga måste människor känna till dem, veta vad de har att erbjuda, var de ligger och hur man hittar dit. Parker, naturområden och gröna stråk måste ha ett namn så att de går att tala om och finna på en karta. ”Marknadsföring” av stadens gröna områden är av stor vikt för att deras fulla värde ska komma människor till del. Speciella attraktioner och intressanta platser blir parkers och naturområdets särprägel och identitet och gör parkerna kända för invånarna. Invigning där allmänheten är inbjuden att delta, är ett sätt att markera när det händer något nytt.” Ur *Stadens parker och natur*, Boverket Rapport 1994:12.

I Skillingaryd råder inte brist på gröna miljöer utan de gröna områden som finns uppmärksammas inte i tillräcklig utsträckning. Skillingarydsborna kan bli mer medvetna om vad som finns, både när det gäller befintliga områden och nyanlagda. En satsning på information och marknadsföring skulle öka intresset för och utnyttjandet av grönområdena. Några procent av kostnaden vid nyanläggning eller upprustning kan gå till marknadsföring för att på det sättet rikta uppmärksamhet på Skillingarydsbornas nya tillgång.



Parken vid Lagagatan saknar namn.

Nedan följer en lista på möjligt informationsarbete för Skillingaryd.

- Namn på parker.
- Invigning av nya och upprustade parker.
- Presentation av parkerna på Internet.
- Informationsskyltar vid en del utvalda objekt, exempelvis de nya dagvattendammarna, Slätten, Östra- och Västra lägret etc.
- Promenadbroschyrer, exempelvis en ”vattenbroschyr” som berättar om LOD (Lokalt omhändertagande av dagvatten) och historien bakom vattnet i Skillingaryd.
- Aktivitetsdagar i samarbete med olika ideella föreningar.
- Guidade turer i Skillingaryd, exempelvis vattnet, Skillingarydsfältet, parkerna, kyrkogården, hus i samhället etc.

Åtgärd:

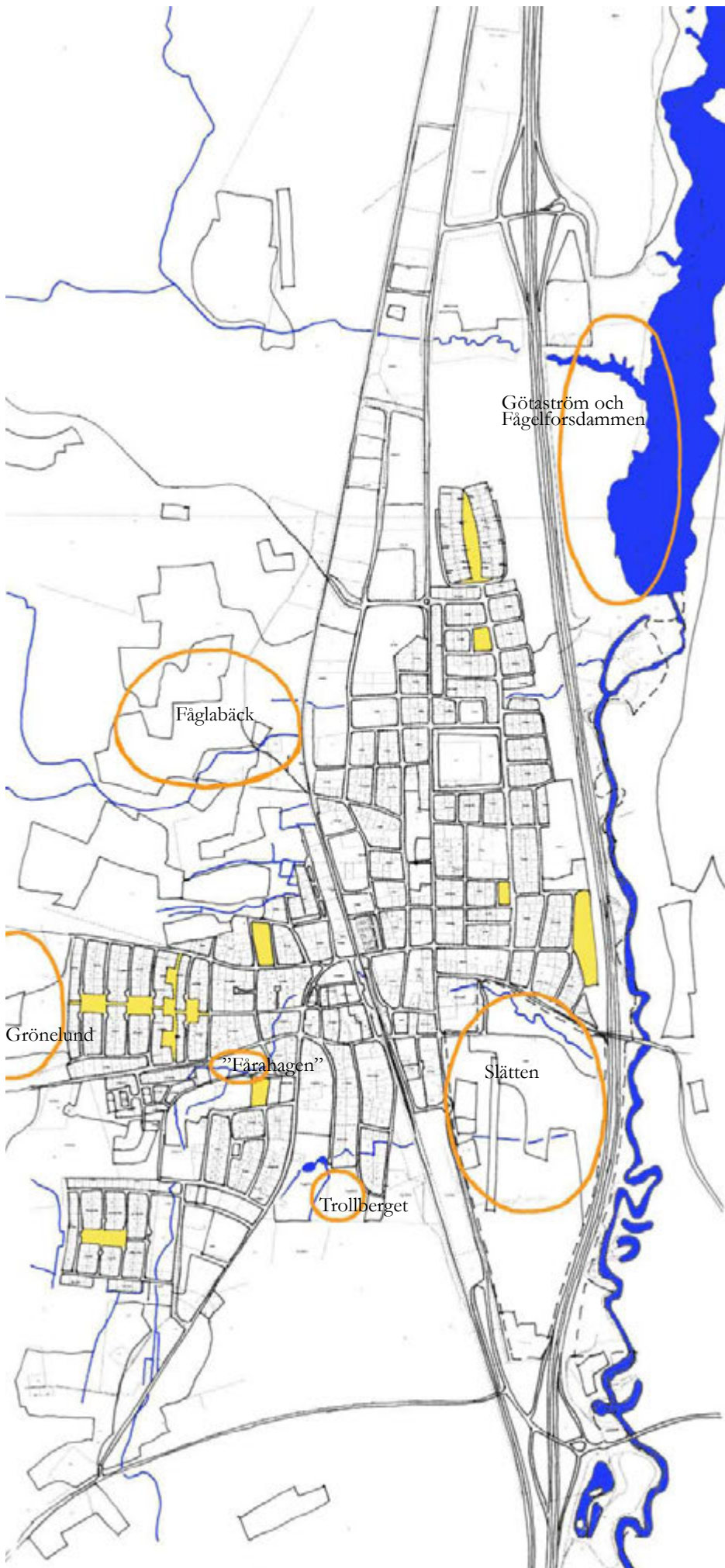
Skillingaryds grönområden ska marknadsföras på ett tydligare sätt.

Det finns möjlighet för kommunen att söka bidrag från länsstyrelsen för detta informationsarbete då det ingår i regeringens satsning på lokal och kommunal naturvård. Se vidare i Naturvårdsverkets rapport 5359, *Vägledning för bidrag till lokal och kommunal naturvård*, från 2004.

Områden att bevara

När man bygger nytt i en stad eller ett samhälle finns alternativen att antingen bygga på de ”tomma” områden som finns inne i samhället, det vill säga att förtäta staden, eller att bygga ut samhället. Skillingaryd är ett förhållandevis litet samhälle med ett sammanhållet centrum. De negativa följder som kommer av en utvidgning av samhället, så som långa avstånd och en fränkoppling av centrum, är här inget problem. Det som däremot är ett problem är den tydliga gräns som motorväg och skjutfält utgör, vilket förhindrar utbyggnad åt öster. Grönplanen i sin helhet vill visa på hur viktig den gröna marken är för de boendes livskvalitet och välbefinnande. Vid bedömning av framtida exploatering bör den gröna marken spela en viktig roll och noga beaktas. Man bör vara restriktiv med att använda parkområden och rekreationsområden för att enkelt lösa andra funktioners utrymmesbehov. Grön mark måste ha samma självklara berättigande som till exempel vägar och bebyggelse. Då grönplanen inte är någon självständigt reglerande markanvändningsplan kan den inte säkerställa värdefull grön mark så att denna skyddas från exploatering. Däremot ger den en helhetsbild av Skillingaryds grönområden och ska fungera som ett viktigt underlag för planering. Därför redovisas här gröna områden som är viktiga att bevara. Med ”bevara” menas att områdena fortsätter att vara grönområden. Det innebär inte att miljöerna måste vara helt statiska, givetvis kan förändringar genomföras.

Kulturparkerna Hembygdsparken och Fridhäll bevaras då de både har höga kulturhistoriska och rekreativa värden. Även de bostadsnära parkerna bör skyddas mot exploatering på grund av sina höga rekreativa värden.



Områden att bevara
Skala 1:20 000

- Kulturparker och bostadsnäraparker
- Områden att bevara

Götasrtöm och Fågelforsdammen

Ett utökat rekreationsområde planeras inom Götaströmsområdet vid Fågelforsdammen. Rekreationsområdet kommer bland annat att innehålla ett nytt, enklare friluftsbad, motionsslingor, grillplats, naturcamping och en korthålsbana för golf. Området har höga naturvärden framförallt tack vare sitt läge vid Fågelforsdammen.

Slätten

Slätten och Västra lägret har sedan 1600-talet används som militär övningsplats och har ett högt kulturhistoriskt värde. Sedan 1910-talet har Slätten använts som militärflygfält och sedan denna verksamhet försvann som modellflygfält. Den militära verksamheten har och har haft stor betydelse för Skillingaryd och slätten är viktig för samhällets identitet.

Trollberget

Trollberget är ett attraktivt mindre rekreationsområde med rik vegetation och berg i dagen.

”Fårahagen”

Området används i dag som betesmark och har en hög biologisk mångfald. Bäck som rinner genom hela området bidrar positivt till stadsbilden. Här planeras anläggningen av en damm som en del av ett större planerat dagvattensystem.

Grönelund

Grönelund är ett viktigt friluft- och rekreationsområde med bland annat motionsslingor och skidspår.

Fåglabäck

Fåglabäcksområdet skiljer sig mycket från övriga områden i och direkt kring Skillingaryd med sitt småskaliga odlingslandskap. Området innehåller även partier med värdefull natur och är av betydelse för det tätortsnära friluftslivet. Fåglabäck är även Fågelforsskolans närmaste grönområde. Eftersom det finns få gröna inslag på skolgården är det därför viktigt att ha nära till naturen.



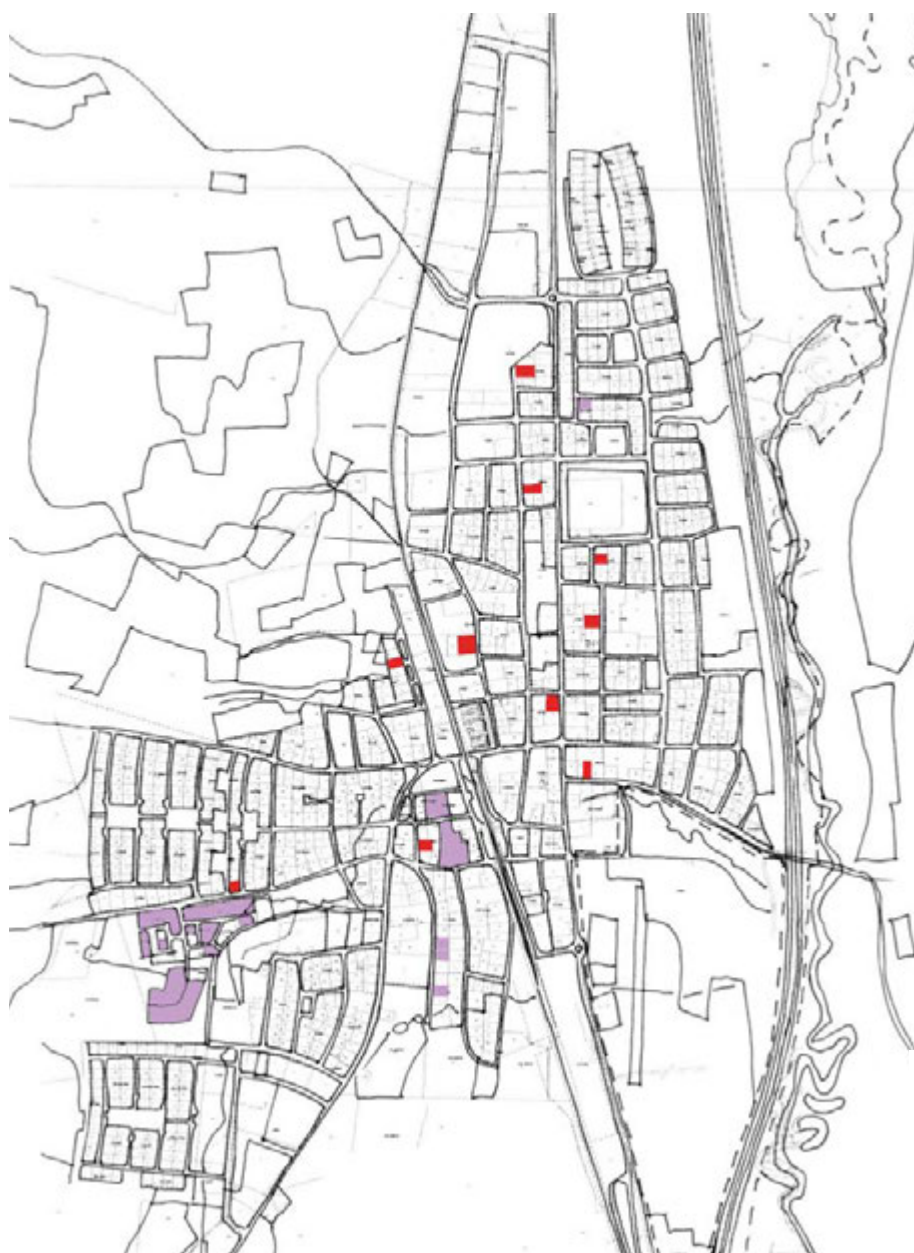
Fåglabäck

Obebyggda tomter

Det finns en möjlighet att förtäta bebyggelsen inne i samhället utan att behöva använda den gröna marken. På flera ställen i centrala Skillingaryd finns nämligen obebyggda tomter. Det är både privatägda tomter och tomter som ägs av kommunen som står tomma. I flera fall kan dessa tomter upplevas som skräpiga och det är synd att attraktiva och centrala tomter står tomma. Dessa tomter ska uppmärksammas och erbjudas till intresserade köpare. Så länge tomterna står obebyggda ska de röjas från sly minst vart femte år. Träd och större buskar bör dock bevaras då vegetationen kan göra tomten mer attraktiv.

Åtgärd:

Skillingaryds obebyggda tomter ska uppmärksammas och erbjudas till intresserade köpare.





Då ängen kan ta några år på sig att bli riktigt fin är det viktigt att informera de boende om vad som händer.

Skötsel-differentiering

I Skillingaryd finns i dag några platser med högre skötselintensitet än vad som känns nödvändigt (mest klippning av gräs). Dessa platser används i mycket begränsad omfattning. Att anlägga blomsteräng där är både ett mer tilltalande och mer lättskött alternativ jämfört med de klippta gräsytor. En ängsyta är ett positivt inslag i många miljöer då den både är estetiskt tilltalande och positivt bidrar till den biologiska mångfalden. Ängen behöver bara klippas en eller två gånger om året och detta gör den till ett billigt alternativ. Det finns olika metoder för att anlägga ängsvegetation – färdig ängsmatta, pluggplantor eller fröblandning. Vilken av dessa metoder man väljer beror på hur snabbt man vill ha en färdig äng och hur mycket pengar man är beredd att satsa under anläggnings- och etableringstiden.

Åtgärd:

Klippta gräsytor som används i liten omfattning omvandlas till ängsmark.



Ny ängsmark
Skala 1:20 000

Visa vattnet

En av Skillingaryds största kvaliteter är den goda tillgången på vattendrag. Små diken och bäckar förekommer på flera ställen. Tyvärr syns de dåligt och blir därmed inte heller uppmärksammade. Genom att rensa bort tät vegetation och lyfta trädkronorna runt vattendragen blir de mer synliga. Flera av vattendragen kan också behöva grävas ut något för att flödet i dem ska öka. Dessa vattendrag kan med fördel utnyttjas för dagvattenhantering.

Dagvatten är regn- och smältvatten som främst kommer från byggnader och hårdgjorda ytor. Tidigare har detta vatten i många fall tagits omhand i ledningar och antingen släppts direkt i en sjö eller större vattendrag, den s k recipienten, eller så har det hamnat tillsammans med avloppsvatten i reningsverk. De senaste åren har naturens egna reningsprocesser utnyttjats i högre grad. Genom att låta dagvattnet tas om hand i naturliga vattendrag som bäckar och diken får det en möjlighet att renas från föroreningar genom att de hinner brytas ner eller bindas i sedimenten innan vattnet når ut till recipienten och utan att reningsverken överbelastas. Vatten utgör ett mycket positivt inslag i stadsmiljön samtidigt som det främjar djur- och växtlivet. Det finns planer på att anlägga ett system av dagvattendammar längs Gropabäcken, i och omkring Sörgårdsområdet i Skillingaryd.

På en plan går det lätt att se vilka vattendrag som hör samman men i den fysiska miljön är det i dag närmast omöjligt. Genom att vattnet i dag dels syns dåligt och dels är kulverterat långa sträckor försvinner sammanhanget. Genom att öppna systemet kan sammanhanget mellan de olika vattendragen bli tydligare.

Årgård:

Resurser läggs på att synliggöra vattnet i Skillingaryd. Se detaljerade förslag under *Stråk och områden*.



I "Fårabagen" finns det planer på att anlägga en dagvattendamm.



Vatten i Skillingaryd
Skala 1:20 000

Stråk

Skillingaryd ger, mycket tack vare de många trädgårdarna, ett grönt intryck. Att förstärka befintliga stråk och vägar med gröna element känns därför inte nödvändigt. Det kan dessutom vara svårt att genomföra då det på flera ställen är ont om utrymme i direkt anslutning till gatorna. Grönplanen fokuserar därför främst på att öka tillgängligheten till Skillingaryds grönområden och att med hjälp av bland annat promenadstråk uppmärksamma dessa områden, se vidare under *Stråk och områden*.

Istället för att anlägga nya gång- och cykelvägar bör åtgärderna ligga i att bättre uppmärksamma de befintliga vägarna. Detta kan exempelvis åstadkommas genom bättre skyltning av gång- och cykelstråk som leder till rekreationsområden och viktiga grönområden.

Bildtext: Med en cykelskylt mot Grönelund uppmärksammas gång- och cykelvägen genom Marielundsområdets parker.

Tillgängligheten till reningsdammarna är, som nämnts tidigare, dålig för cyklister och fotgängare. Överhuvudtaget är över- och undergångarna vid E4:an färre för gående och cyklister i de södra delarna av Skillingaryd. I dessa delar finns inte bara reningsdammarna utan även Lagan och attraktiva naturområden.

Åtgärd:

Tillgängligheten till reningsdammarna och övriga grönområden i sydöst ses över.

Gång- och cykelvägar som leder till grönområden markeras med skyltar.

Bostadsnära parker

I dag finns det i Skillingaryd fem parker som kvalificerar sig till kategorin bostadsnära parker. Detta innebär att parkerna i stor utsträckning har de fysiska förutsättningar som krävs av en bostadsnära park, exempelvis lekredskap, bollplan och bänkar. Däremot är det inte alla som fullt ut fungerar som bostadsnära park. Främst saknas upplevelsen av att det finns utrymme för andra åldersgrupper än barn. Flera av parkerna kräver dessutom en upprustning. När detta upprustningsarbete sker bör parkerna ges något olika karaktär så att en differentiering mellan dem kan komma till stånd och att parkerna får en tydligare egen identitet.

Det finns områden i Skillingaryd som ligger för långt från de befintliga bostadsnära parkerna (se plan under *Brister*). Genom att anlägga en ny park på delar av Skillingarydsslätten och komplettera den befintliga parken strax söder om kyrkogården, mellan Östra Allégatan och Myntgatan, blir det fler bostadsområden som ligger högst 300 meter från närmsta bostadsnära park. Trots dessa åtgärder saknar fortfarande delar av Skillingaryds bostadsområden god tillgänglighet till bostadsnära parker. Skolgårdar till Sörgårdsskolan och Fågelforsskolan kan delvis fungera som komplement



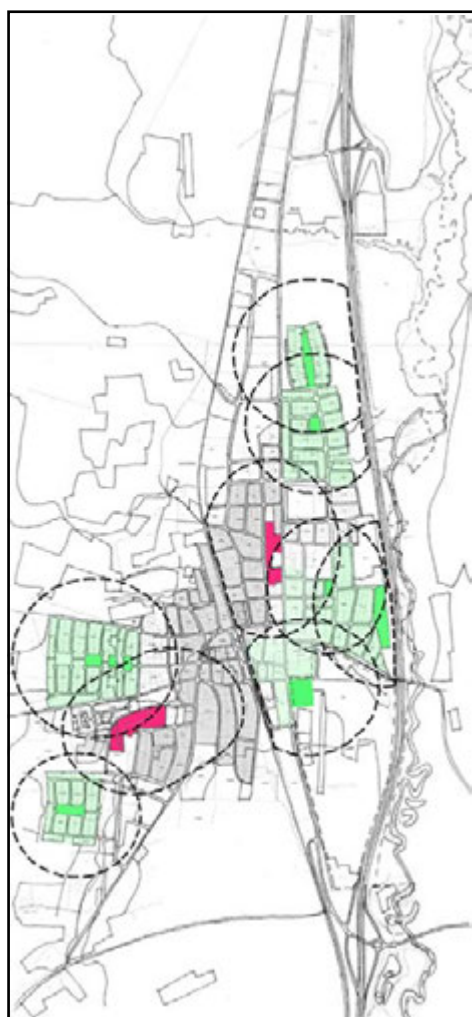
Med en cykelskylt mot Grönelund uppmärksammas gång- och cykelvägen genom Marielundsområdets parker.

för de boende i närheten och det bör därför vid förändring och utveckling av skolgårdarna eftersträvas att dessa miljöer ska kunna fungera som rekreativmiljöer även för andra än skolbarn och vid andra tider än bara under skoltid.





Vid planläggning av nya, större bostadsområden ska alltid planeras för gemensamma grönområden.

Åtgärd:

Nya bostadsnära parker anläggs och befintliga rustas upp.



Bristanalys bostadsnära park
med nya parker
Skala 1:40 000

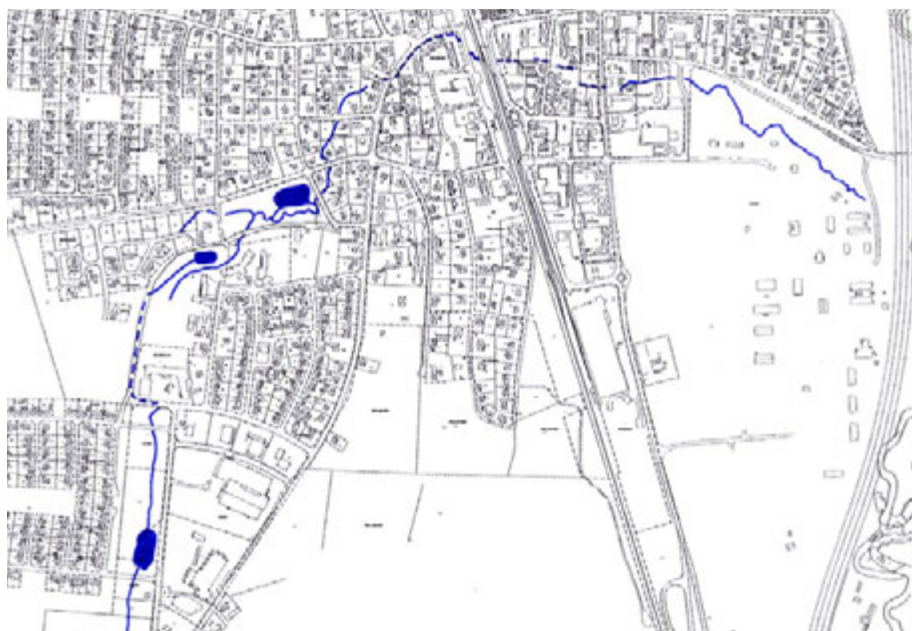
-  Bostadsnära park med upptagningsområde 300m
-  Förmodat upptagningsområde
-  Bostäder med mer än 300m till bostadsnära park
-  Skolgård

Stråk och områden

Under denna rubrik presenteras konkreta och mer detaljerade förslag till förändringar av några stråk och områden i Skillingaryd. Dessa förslag bör bearbetas ytterligare innan genomförande, gärna tillsammans med boende i berört område.

Följa vattnet

Det är viktigt att förstärka känslan av ett sammanhang mellan Skillingaryds mindre vattendrag. Upplevs vattnet höra samman i större system istället för att ses som mindre enskilda delar får vattnet en större vikt och kan fungera som ett identitetsskapande element i Skillingaryd. Ett av de längre vattendragen är Gropabäcken som börjar utanför samhället vid Sörgårdsområdet och slutar i Lagan vid Västra lägret. Bäckens gång även genom Skillingaryds centrala delar och är därför lämplig att poängtera och förstärka.



Skala 1:15 000

Det finns planer på att anlägga ett system av dagvattendammar i och omkring Sörgårdsområdet längs med bäcken. Den plats där den första dammen kommer att ligga är i dag detaljplanelagd som industrimark. Det finns dock på förslag att ändra planen till att gälla bostäder istället. Aktuellt är i så fall en rad med tomter vilket innebär att det kommer att finnas tillräckligt med utrymme för bäcken och dammen. Sträckningen på bäcken måste dock ändras något. Nästa damm föreslås ligga på Sörgårdsskolans skolgård. Dammen kan användas både för lek och som en del av undervisningen då den fungerar bra för att illustrera vattnets kretslopp och dagvattenhantering. Anläggning av dagvattensystemet medför en förändrad sträckning av befintlig vattenränna på skolgården. Den tredje dammen anläggs strax norr om Fridhäll i ”Fårahagen”. Området används i dag som betesmark och bäcken rinner i dag rakt igenom. Bäckens bidrar mycket positivt till intrycket av området och en damm skulle ytterligare förstärka det. Tillgängligheten till bäcken kan med fördel ökas, exempelvis genom att en stig anläggs längs med den.



Bäcken går genom flera villaträdgårdar.

Efter "Fårahagen" går bäcken genom privata villaträdgårdar en bit. Även de som inte bor i trädgårdarna kan uppskatta bäcken här då den både syns och hörs. Strax innan Nya Åkersvägen försvinner bäcken under marken och är sedan kulverterad en längre bit, i princip hela vägen fram till Storgatan där den dyker upp igen. Det är framförallt här som sammanhanget mellan delarna går förlorat. Ett förslag på hur sammanhanget kan tydliggöras i den fysiska miljön är att visa på bäckens sträckning genom en symbolisk bäckfåra. Denna symboliska bäckfåra kan exempelvis representeras av en rännsten, en rad gatsten infälld i asfalten, en rad blåpigmenterad betongsten eller helt enkelt en målad blå linje. Linjen måste inte markera hela bäckens sträckning, det räcker med att den förekommer på några ställen, så länge sammanhanget inte går förlorat. Man behöver som betraktare inte veta exakt var bäcken går men det ska vara möjligt att förstå och ana det. (Streckad linje i planen markerar den symboliska bäckfåran.)

På hela denna sträcka, mellan Nya Åkersvägen och Storgatan, syns bäcken bara en kort bit strax väster om järnvägen, norr om Godsmagasinet. Här är det viktigt att poängtera vattnet. Stationsområdet är en viktig del av centrum och med den nya planskildheten sker stora förändringar här. Området närmast vattnet fyller i dag ingen direkt funktion och kan upplevas som skräpigt. Här vore det lämpligt att i samband med byggnationen av planskilda korsningar, anlägga en liten järnvägspark där vattnet får spela huvudrollen.

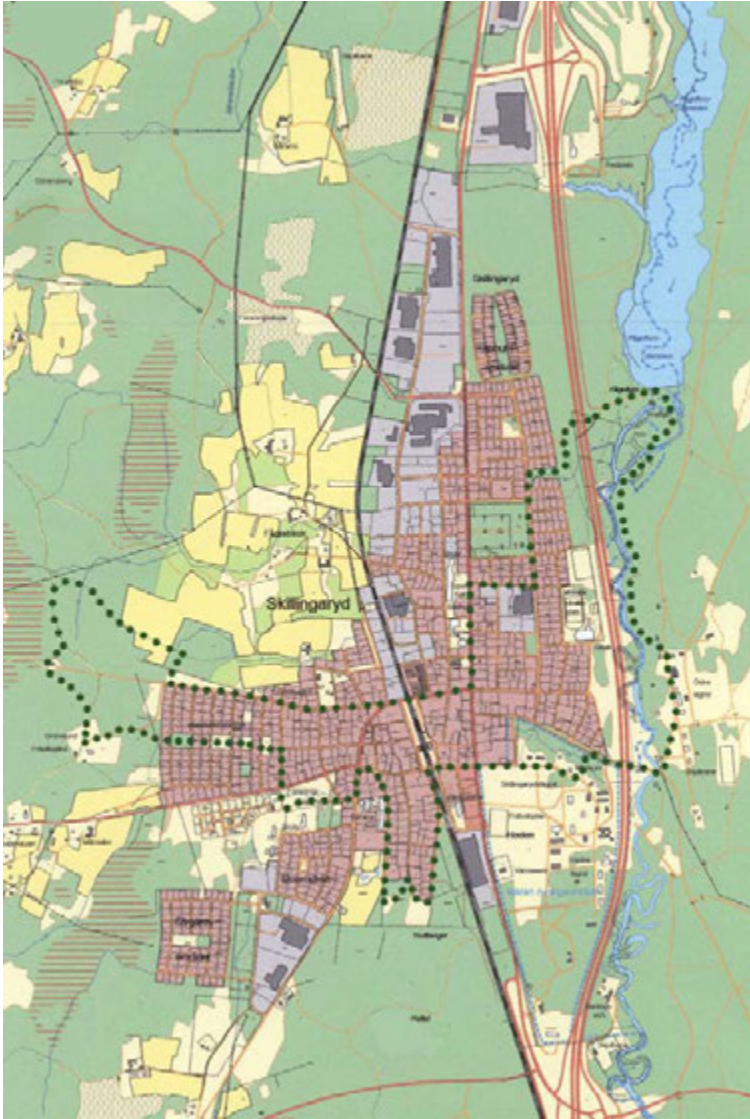
Den sista biten av bäcken flyter efter kulverten åter i ett öppet system. Största delen går genom ravinen norr om Slätten. Ravinen indikerar att det flyter en bäck här men tyvärr syns själva vattnet dåligt. Genom att rensa bort tät vegetation och lyfta trädkronorna runt bäcken blir den mer synlig. Bäcken skulle dessutom behöva grävas ut något för att flödet i den ska öka. Även här skulle en stig längs vattnet öka tillgängligheten till vattnet. Det finns planer på att bygga bostäder söder om Kaffegatan. Genomförs planerna är det viktigt att dessa inte inkräktar på själva ravinen och bäcken.

Milspår

En "Året Runt"-vandring initieras av Svenska Folksportförbundet (SFF) men arrangeras av kommunen. Vandrigen sker på en fast bana på en mil där kommunen har möjlighet att presentera kultur, historia, natur och andra sevärdheter. Flera kommuner i Sverige arrangerar "Året Runt"-vandringar. Efter genomförd vandring har varje kommun en pin till försäljning som är utformad som en karta över kommunen. Meningen är att vandraren ska kunna forma sitt län eller till slut en hel Sverigekarta av kommunpins. Turistbyrån sköter det praktiska med informationsbroschyrer och försäljning av pins. Genom att ordna en "Året Runt"-vandring i Skillingaryd kan kommunen locka hit besökare men framförallt skulle ett utmärkt milspår vara positivt för de boende i Skillingaryd. Att promenera är ett av de billigaste och enklaste sätten att motionera. Dessutom är detta en möjlighet för Skillingarydsborna att lära sig mer om sin egen närmiljö (se *Information och marknadsföring*).



Skogsstig vid Grönelund.



Förslag till milspår
Skala 1:30 000

Detta förslag på milspår visar olika delar av Skillingaryd; kulturhistoriskt intressanta miljöer som Skillingarydslägren, kyrkogården, hembygdsparken och Fridhäll, centrum, bostadsområden, Lagan, Fågelforsdammen samt varierade typer av natur.

Slätten

Den militära verksamheten i Skillingaryd har spelat en betydande roll för utvecklingen av samhället. Skillingarydsfältet används fortfarande för militär verksamhet men lägren används inte längre i samma omfattning som tidigare. Både Östra- och Västra lägret utgör sedan 1993 statligt byggnadsminne. Slätten som ligger väster om Västra lägret användes som militärt flygfält mellan 1910-talet och 1980-talet och i dag används den bland annat som modellflygfält. Slätten är tillsammans med lägren viktig för Skillingaryds identitet, men den är stor och kan rymma fler funktioner utan att den tydliga karaktären försvinner.



Skillingarydslägren - statligt byggnadsminne

I bostadsområdena runt Slätten råder viss brist på en bostadsnära park (se *Brister*). Denna funktion kan rymmas på den norra delen av Slätten, närmast centrum. Denna park skulle även med fördel kunna fungera som en stadspark som kan komma alla boende i Skillingaryd till nytta. En park på denna plats kan bidra till att tydligare binda samman Skillingaryds centrala delar.

Delar av den plats där parken förslås ligga används i dag som marknadsplats, men då det bara är marknad två gånger om året står den tom större delar av året och användas i princip inte till något annat. Marknadsplatsen bör integreras i parken så att den även går att använda då det inte är marknad. Då Slätten är bland det första som möter besökare som kommer söder ifrån kan parken också positivt bidra till att entrén till Skillingaryd blir mer välkomnande.

För att fungera som bostadsnära park kan en lekplats behöva ingå. Eftersom parken även ska kunna fungera som stadspark är lekplatsen med fördel en temalekplats som skiljer sig från övriga lekplatser i samhället och därför kan locka även de som bor längre än 300 meter från parken. Förslagsvis kan lekplatsen ha temat flyg då Slätten har använts som flygfält.



Parkens placering
Skala 1:5000



Exempel från Växjö på klätterställning i form av ett flygplan.

Vasaparken

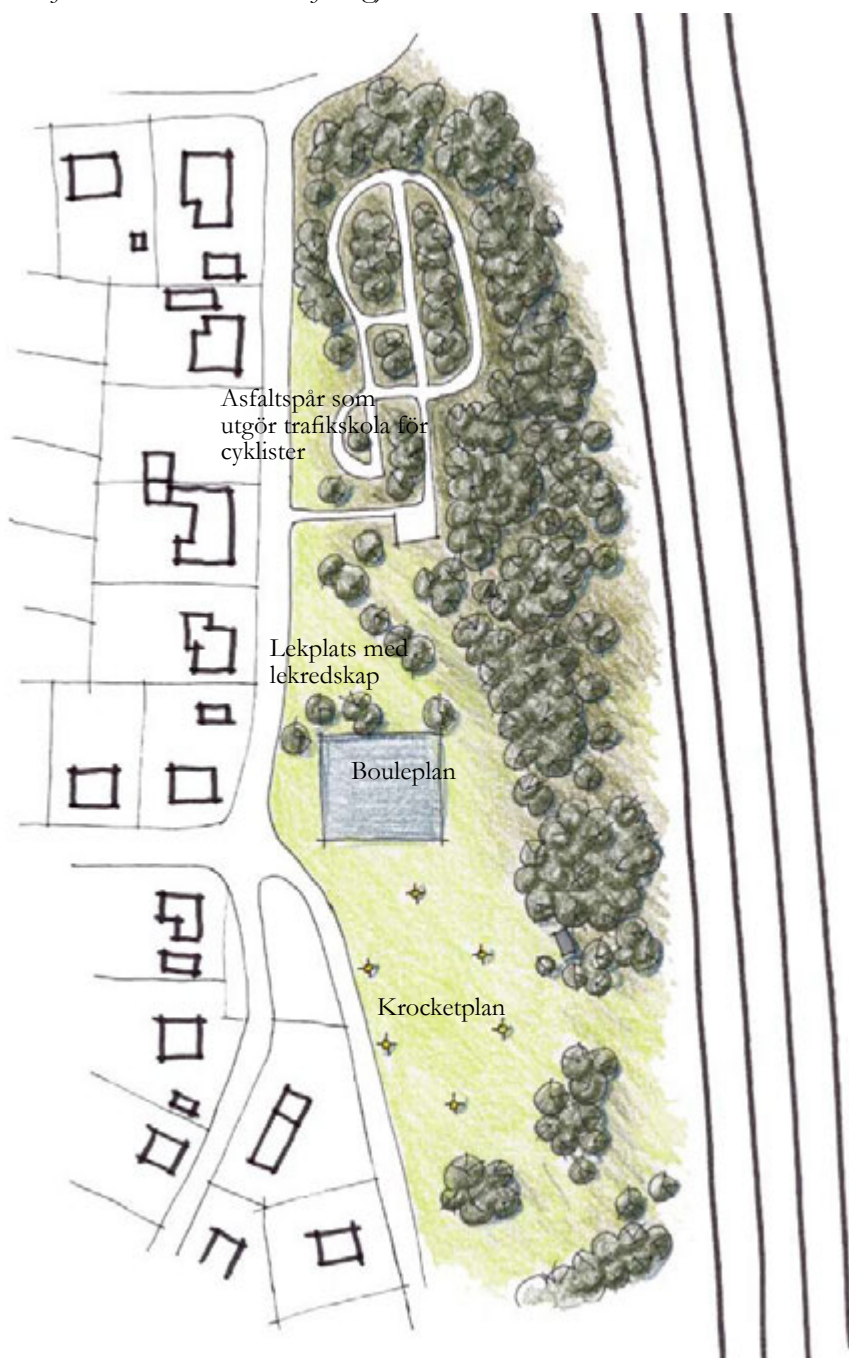
Vasaparken som ligger strax söder om kyrkogården, mellan Östra Allégatan och Myntgatan, utgör i dag ett viktigt grönt inslag i bostadsbebyggelsen. Tyvärr används den inte i någon större utsträckning. I dag består parken av en klippt gräsyta med träd och en samlingsplats i mitten med bänkar och buskplantering. I området finns en viss brist på bostadsnära parker (se *Brister*) och med relativt enkla medel kan denna park ”uppgraderas” till en bostadsnära park. En återkommande geometrisk form bildar ram för de olika funktionerna. Dessa geometriska former syns tydligast på marken men häckar bidrar till att förstärka formen. Trädbeståndet tunnas ut något för att göra plats för cirklarna och för att släppa in mer ljus i parken. Trädbeståndet bör även föryngras då de flesta av träden är i samma ålder och börjar bli gamla. Vid föryngring kan med fördel olika trädslag användas för att öka variationen.



Skala 1:1000

Park vid Lagagatan

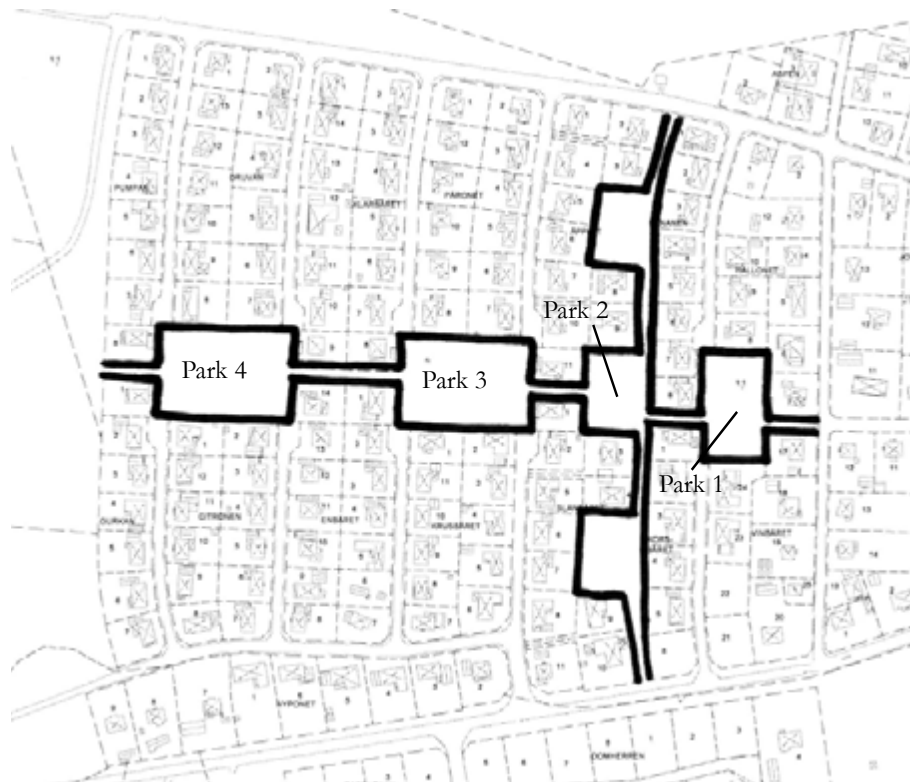
Parken som ligger vid Lagagatan, söder om Movalla, rymmer i dag speciella och i det närmaste unika inslag, som en permanent krocketplan och asfaltspår som en gång utgjort trafikskola för cyklister, värda att bevara och uppmärksamma. Det krävs dock en rejäl upprustning av dem, i synnerhet trafikskolan som i dag knappt syns bland träden. Krocketplanen är i något bättre skick men gräsmattan kan behöva förbättras och krocketportarna kan med fördel bytas ut mot nya. Även de lekredskap som finns i parken behöver ses över och rustas upp. Trädbeståndet vid lekplatsen tunnans ut då det är alldeles för skuggigt här. Parken måste även få ett namn för att blir mer psykologiskt tillgänglig och för att det lättare ska gå att prata om den (se *Information och marknadsföring*).



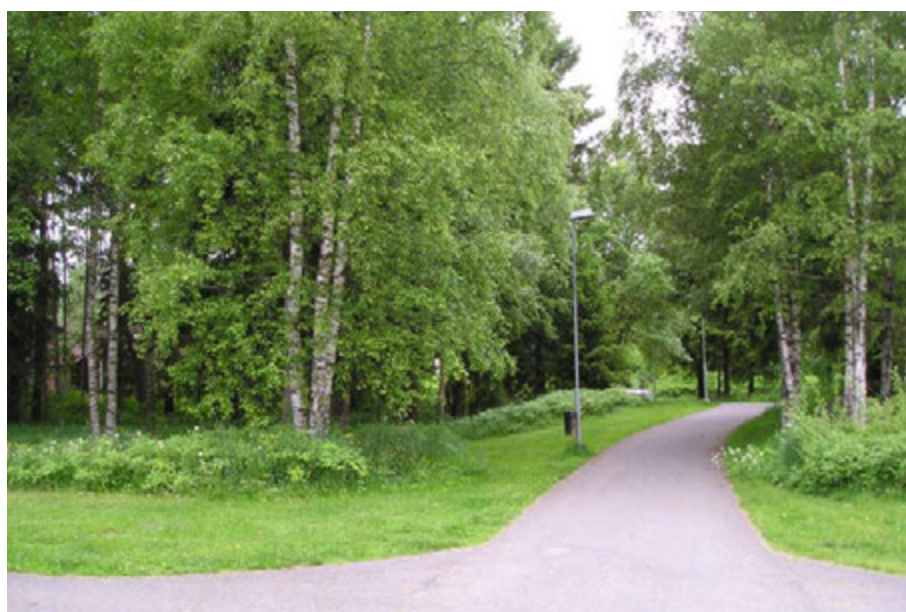
Skala 1:2000

Marielundsområdet

I Marielundsområdet finns ett helt system av mindre parker. Dessa parker har i dag olika karaktärer och används därför på olika sätt. Detta skulle kunna utvecklas ytterligare genom att varje park får en ännu tydligare egen identitet som styr dess funktion, exempelvis idrottsparken (park 1) och lekparken (park 2).



Skala 1:5000



Park 4 kategoriseras som mindre naturområde och lämnas i det närmaste orörd.

Park 1

Park 1 rymmer i dag en fotbollsplan. I förslaget utvecklas parkens karaktär som idrottspark. Gräsplanen på andra sidan gång- och cykelvägen planas ut något och gräset förbättras för att ge plats för andra idrottsaktiviteter som exempelvis kubb. På denna sida av gång- och cykelvägen finns också ett mindre stenparti. Här sås ängsfröer och blommande buskar planteras. Vid fotbollsplanen planteras fler träd och buskar. Buskarna och träderna planteras för att parken ska få en intimare karaktär och ett mer välkomnande uttryck.

Vid entrén till parken, och därmed också entrén till hela Marielundsområdet, planteras två träd som förstärker entrén och känslan av att komma till något nytt.



Park 1
Skala 1:1000

Park 2

I park 2 växer i dag flera träd och parken har en mer intim karaktär än de övriga parkerna i området. Parken förändras inte radikalt utan de åtgärder som genomförs är främst till för att möjliggöra och inbjuda till vistelse i parken.

Parken är även en del av det nordsydliga stråk som går genom Marielund. Viktigt är att passagerna till detta stråk hålls öppna och framkomliga.



Park 2
Skala 1:1000

Park 3

Park 3 är lekparken. Här finns redan i dag en kulle för exempelvis pulkaåkning och en lekplats. Dessa inslag utvecklas ytterligare genom att kullen görs högre och något brantare för att bland annat fungera som underlag för en ny rutschkana. Lekplatsen utökas något men framför allt planteras träd och bärbuskar kring den för att skapa en intimare miljö som inte är för öppen eller blåsig. Bärbuskarna är till för alla boende.



Park 3
Skala 1:1000

Sörgårdsområdet

Stora delar av parken i Sörgårdsområdet består i dag av skog. Skogen tillåter en annan och ofta friare lek än lekredskap och därför kan det vara en stor kvalitet att ha en skog så nära bostaden. Nu ligger hela bostadsområdet med skog på flera sidor och behovet av orörd skog är därför inte lika stort som i andra fall. Skogen i parken bör därför skilja sig från den skog som finns utanför området för att parken inte bara ska utgöra ett sparat utsnitt av naturen. Genom att selektivt glesa ut skogen skapas gläntor som ger möjligheter till olika sorters lek och aktiviteter. I två av dessa gläntor kan en linbana och en hinderbana i naturmaterial få plats.

På den halva av parken som inte är skog ligger i dag en fotbollsplan. Den plats som är kvar runt fotbollsplanen är för smal för att kunna utnyttjas ordentligt. Genom att vrida fotbollsplanen 90 grader lämnas utrymme för en ny samlingsplats för de boende. Bland träden planteras blommande buskar främst för att åstadkomma en trevligare miljö men även för att locka hit fler fåglar och fjärilar.



Skala 1:1000

REFERENSER OCH LÄSTIPS

Grönplan för Malmö 2003, 2003, Malmö stad.

Park och natur – Planeringsunderlag i tre kommuner, 2004, Boverket.

Stadens parker och natur, 1994, Rapport 1994:12, Boverket.

Svenska Folksportförbundets hemsida: www.folksport.org

Vägledning för bidrag till lokal och kommunal naturvård, 2004, Rapport 5359, Naturvårdsverket.

Översiktplan för Vaggeryds kommun 2002, 2002, Vaggeryds kommun.

Allt kartmaterial baserar sig på underlag från Metria.

