



VAGGERYDS KOMMUN

Delårsbokslut 2014



Innehållsförteckning

Inledning

Vaggeryds kommun 10års översikt	3
Skatteintäkter och skatteutjämningsbidrag	4

Förvaltningsberättelse

Förvaltningsberättelse	5
Personalkostnader	14
Miljöredovisning	16
Investeringsredovisning	17
Redovisningsprinciper	19

Sifferdel kommunen

Resultaträkning inklusive noter	21
Balansräkning och Finansieringsanalys samt Noter	22

Verksamhetsberättelser kommun och koncern

Kommunstyrelse	24
Kommunstyrelse-Teknisk verksamhet	31
Valnämnd	37
Miljö- och byggnämnd	38
Kultur- och Fritidsnämnd	41
Vaggeryds Elverk	44
Barn- och Utbildningsnämnd	47
Socialnämnd totalt	52
Socialnämnd Vård- och omsorg	53
Socialnämnd Individ- och familjeomsorg	57
Vaggeryds Energi AB	64
Vaggeryd-Skillingaryds Bostads AB	66



Bild från Bratteborgs ridskola.

VAGGERYDS KOMMUN - 10 ÅRS ÖVERSIKT

Nyckeltal för Vaggeryds kommun, beloppen är i miljoner kronor om ingenting annat anges

Nyckeltal	Delår 2014	Helår 2013	Delår 2013	Delår 2012	2012	2011	2010	2009	2008	2007	2006
Externa intäkter	534	816	526	513	797	775	795	769	771	740	709
Externa kostnader	532	808	517	497	779	774	775	759	765	721	697
Årets resultat	+2,2	+7,0	+8,9	+15,9	+17,6	+0,9	+20,2	+10,3	+5,9	+18,7	+11,8
Tillgångar	873	865	853	841	882	868	802	709	634	637	616
Skulder och avsättningar	333	326	313	310	352	355	289	216	152	161	159
Eget kapital	+540	+538	+540	+541	+531	+513	+512	+492	+482	+476	+457
Soliditet (inkl äldre pensionsförpliktelser)	31 %	29 %	29 %	29 %	29%	27%	32%	32 %	35 %	35 %	39 %
Bruttoinvesteringar	42	39	16	22	52	101	152	90	55	45	18
Nettoinvesteringar	37	36	13	20	42	77	114	87	51	38	16
Budgetavvikelse drift Huvudprogram 0-8 exklusive affärs-drivande verksamh. ***	-5,3	-6,8	+1,3	-3,0	-4,6	-12,7	-13,2	+2,7	-5,1	+4,3	+2,9
Nettokostnadskvot*	99,4%	98,6%	97,7 %	95,8 %	99%*	99%	98%	98 %	99 %	97 %	96 %
Totala skatteintäkter och skatteutjämning	439	644	429	417	625	606	592	570	566	543	512
Eget kapital/invånare (kr)	40800	40720	41000	40900	40390	39 000	39 450	38 000	37 100	36 800	35 700
Anläggningstillgångar**	714	696	687	712	700	698	605	546	530	528	548
Pensionsförpliktelse tom 1997-12-31	271	282	274	280	274	277	253	267	259	252	215
Långfristiga lån	54	54	54	80	55	80	32	5	12	13	14
Antal invånare	13 242	13209	13 169	13 136	13148	13 160	12 991	12 959	12 981	12 939	12 816

*Nettokostnadskvoten är nedjusterad för år 2012 med 12,3 mkr för jämförelsestörande post

** Anläggningstillgångar omfattar även värdet av exploateringsfastigheter men inte placeringar i värdepapper

Skatteintäkter och skatteutjämningsbidrag 2014

Månad	Prel kom.skatt	Slutavr kom.skatt	Fastighetsavg	Strukturbidr ag	Utjämnin	Inkomstutjämnin gsbidrag	Kostnadsutjämn ningsavgift	Regleringsbidr	Summa
					LSS				
Januari	42 283 299	132 165	2 025 532	114 452	601 681	9 442 290	112 251	255 326	12 551 532
Februari	42 283 299	132 165	1 954 700	114 452	601 681	9 442 290	112 251	255 326	12 480 700
Mars	42 283 299	132 324	1 954 700	114 452	601 681	9 442 290	112 251	255 326	12 480 700
April	42 283 305	132 165	1 954 700	114 452	593 477	9 442 290	112 251	255 333	12 472 503
Summa	169 133 202	528 819	7 889 632	457 808	2 398 520	37 769 160	449 004	1 021 311	49 985 435
Maj	42 283 299	132 165	1 954 700	114 452	599 630	9 442 290	112 251	255 326	12 478 649
Juni	42 283 299	132 324	1 954 700	114 452	599 630	9 442 290	112 251	255 326	12 478 649
Juli	42 283 299	132 165	1 954 700	114 452	599 630	9 442 290	112 251	255 326	12 478 649
Augusti	42 283 299	132 165	2 162 729	114 452	599 630	9 442 290	112 251	255 326	12 686 678
Summa	338 266 398	1 057 638	15 916 461	915 616	4 797 040	75 538 320	898 008	2 042 615	100 108 060
September	42 283 305	132 165	1 954 700	114 452	593 477	9 442 290	112 251	255 333	12 472 503
Oktober	42 283 305	132 165	1 954 700	114 452	593 477	9 442 290	112 251	255 333	12 472 503
November	42 283 305	132 165	1 954 700	114 452	593 477	9 442 290	112 251	255 333	12 472 503
December	42 283 305	132 165	1 954 700	114 452	593 477	9 442 290	112 251	255 333	12 472 503
Summa	507 399 618	1 586 298	23 735 261	1 373 424	7 170 948	113 307 480	1 347 012	3 063 947	149 998 072



Makroekonomiskt läge

Utvecklingen av det makroekonomiska läget är fortsatt osäkert. Här är ett utdrag ur **SKL:s bedömning** i augusti.

Den svenska ekonomin har under det senaste året utvecklats ryckigt. Fjolåret avslutades starkt samtidigt som utvecklingen under innevarande år hittills varit svagare än beräknat. Det gör att vi skriver ned prognosen för årets BNP-tillväxt från tidigare 3,0 procent till 2,1 procent. Nästa år beräknas utvecklingen bli bättre och BNP växer då med 3,3 procent.

Tillväxten i svensk ekonomi under första halvåret kan till mycket stor del återföras på inhemsk efterfrågan. Sänkta

skatter, låg inflation, låga räntor och växande sysselsättning medverkar till att hushållens reala inkomster stiger. Prisutvecklingen har under en tid varit mycket svag. Konsumentprisindex har sedan slutet av 2011 varit i stort sett oförändrat. En bidragande orsak till denna stagnation är lägre räntor, men även den underliggande inflationen har varit mycket låg. Utvecklingen på arbetsmarknaden kan beskrivas som splittrad. Trots relativt svag tillväxt har sysselsättningen stått emot och utvecklats förvånansvärt bra. På sikt är det naturligtvis bra, men med den begränsade efterfrågan på arbetskraft har det inneburit att arbetslösheten har bitit sig fast runt 8 procent. Den fortsatt höga arbetslösheten håller tillbaka pris- och löneutvecklingen. Den låga inflationen begränsar skatteunderlagets nominella tillväxt.

Prognoser enligt SKL	2011	2012	2013	2014	2015	2016	2017
BNP*	2,9	1,3	1,5	2,1	3,3	3,4	2,7
Sysselsättning, timmar*	2,0	0,6	0,4	1,2	1,3	1,4	0,8
Arbetslöshet, nivå	7,8	8,0	8,0	8,0	7,4	6,8	6,6
Timlön, nationalräkenskaperna	3,2	2,8	2,2	2,6	3,1	3,4	3,7
Timlön, konjunkturlönestatistiken	2,5	3,0	2,5	2,8	3,1	3,4	3,7
Konsumentpris, KPIF	1,1	1,0	0,9	0,6	1,7	1,5	2,0
Konsumentpris, KPI	3,0	0,9	0,0	0,0	1,3	2,3	3,3
Realt skatteunderlag**	2,6	1,9	1,6	1,9	2,1	2,1	1,7

Konjunkturinstitutets bedömning

Konjunkturinstitutet bedömer att Sveriges BNP kommer att växa med 1,8 procent år 2014. Därefter bedöms tillväxten bli 3,1 procent 2015, 3,4 procent 2016, 2,9 procent 2017 och 2,4 procent 2018. "Den utdragna lågkonjunkturen fortsätter och återhämtningen i ekonomin dröjer. En viktig anledning är att exporten inte har gett den skjuts som krävs för att få fart på tillväxten. Likaså är investeringarna i näringslivet svaga. Men det finns också ljuspunkter och till dem hör ett ökat bostadsbyggande", skriver KI.

	2014	2015	2016	2017
BNP-tillväxt	1,8	3,1	3,4	2,9
Arbetslöshet	7,9	7,6	7,3	6,7
Inflation (KPI)	0,0	1,5	2,2	2,7
Reporänta (vid årets slut)	0,25	0,5	1,00	1,75

Förvaltningsberättelse Delår 2014

Landareal: 830 km²

Antal invånare 2014-06-30 13.242

Antal invånare 2013-06-30 13.169

Antal invånare 2013-12-31 13.209

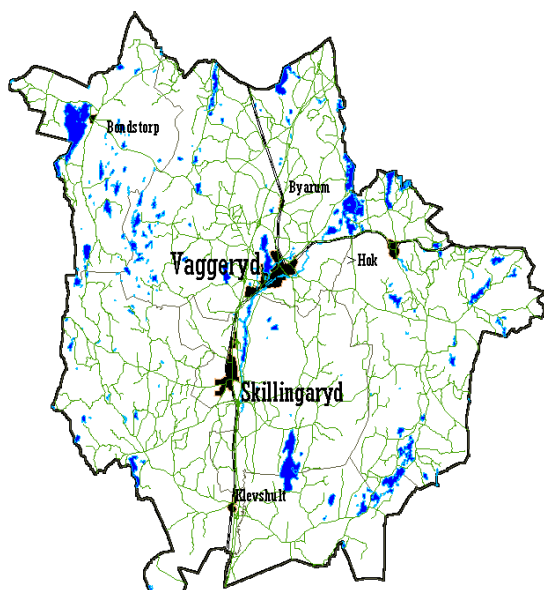
Antal invånare 2012-12-31 13.148

Befolkning – tätorter och landsbygd, 2014-06-30 med förändring från 2013-06-30 + 73 personer

Byarums landsbygd	990	+25	Vaggeryds samhälle	4 954	-11
Bondstorps församling	372	+8	Skillingaryds samhälle	4 019	+36
Tofteryds landsbygd	544	+6	Hoks samhälle	642	+7
Hagshults församling	315	+0	Klevshults samhälle	266	-1
Åkers landsbygd	553	-5	Restförda	5	+3
Svenarums landsbygd	582	+5			

Restförda är i regel personer som flyttat in i nybyggda hus vilka ännu inte har registrerats i nyckelkodsregistret.

Karta över Vaggeryds kommun med de större orterna



Befolkningsutveckling 1970- 2013 i Vaggeryds kommun (31/12 varje år)

År	Befolkning
1970	11.046
1975	11.335
1980	12.121
1985	12.070
1990	12.431
1995	12.425
2000	12.738
2001	12.655
2003	12.656
2004	12.660
2005	12.665
2006	12.816
2007	12.939
2008	12.981
2009	12.959
2010	12.991
2011	13.160
2012	13.148
2013-06-30	13.169
2013-12-31	13.209
2014-06-30	13.242

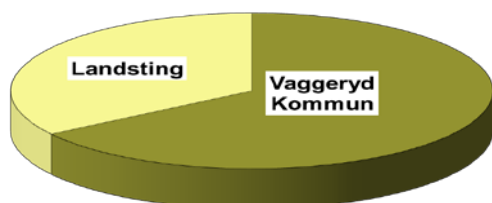
Mandatfördelning i kommunfullmäktige

Valresultatet för kommande mandatperiod 2015-2018 ser preliminärt ut som i tabell

Antal Mandat per parti.	2007-2010	2011-2014	2015-2018
Moderata samlingspartiet	9	9	7
Kristdemokraterna	6	6	5
Folkpartiet	3	2	2
Centerpartiet	5	3	4
Socialdemokraterna	16	16	14
Vänsterpartiet	1	2	3
Miljöpartiet	0	1	2
Sverigedemokraterna	1	2	4

Kommunalskatt

Kommunalskatten är totalt 32:00. Det är oförändrat mot år 2013.



HISTORIK

Skatteväxling 2013 med + 34 öre med landstinget för hemsjukvård.

Kommunen har under år 2012 höjt sin utdebitering med 50 öre. Nettoeffekten var endast + 17 öre efter skatteväxling med landstinget för kollektivtrafiken med – 33 öre.

Kommunen har under år 2005 höjt sin utdebitering med 50 öre

Landstinget höjde under år 2004 sin utdebitering med en krona.

Skatteväxling skedde 1999 med landstinget avseende övertagande av vissa gymnasieprogram med 19 öre.

Skatteväxling har skett 1996 mellan kommunen och landstinget med 1:64 kr.

Orsaken är övertagande av huvudmannaskap för omsorger och särskola samt psykiatireformen.

Skatteväxling skedde även enligt Ädelreformen 1992, då den kommunala utdebiteringen höjdes med två kronor.

Förvaltningsberättelse Delår 2014

Kommunfullmäktige har fastställt följande övergripande mål för mandatperioden 2011-2014:

- ❖ **Regionförbundets befolkningsprognos skall gälla som prognosunderlag med en befolkningsökning på ca 60 personer om året till 14 000 invånare år 2025.**

Kommunens befolkning uppgår vid halvårsskiftet 2014 till 13 242 invånare. Detta betyder en ökning med 33 personer från årsskiftet 2013.

I mitten av september visar vårt befolkningsregister en något lägre siffra men vi vet historiskt att det inträder en djup när våra ungdomar skriver sig på sina studieorter. Med en återhämtning under återstående del av året bör målet kunna nås.

Med en befolkningsökning på 73 personer från föregående delårsbokslut ligger kommunen väl i linje med utsatt mål. Marginalerna är dock små och det långsiktiga strategiska arbetet för en positiv befolkningsutveckling med koppling till kommunens vision och övriga övergripande mål är fortsatt en högt prioriterad fråga.

- ❖ **Vaggeryds kommuns beslutsfattande skall präglas av öppenhet, vi skall vara lyssnande, omvärldsbevakande, nyfikna och med kraft kunna agera för kommunen och dess invånares bästa. Jämställdhet och ett barn- och ungdomsperspektiv beaktas i den kommunala planeringen.**

Årets gemensamma utvecklingsdagar 8-9 maj, för förvaltningarnas presidier och förvaltningschefer hade temat jämställdhetsintegrering. Med hjälp av medarbetare på Sveriges kommuner och landsting lotsades deltagarna in i begreppet jämställdhetsintegrering i kommunal verksamhet innebär. Utvecklingsdagarna får ses som ett första steg inför arbetet med att ta fram en handlingsplan för CEMR-deklarationen som kommunen skrev på 2006.

- ❖ **Vaggeryds kommun har som mål att alla barn skall lämna grundskolan med minst godkända betyg.**

BUN använder statistiken i SKL:s öppna jämförelser. Dessa beräknas komma under oktober månad. Med anledning av detta kommer ovanstående mål att redovisas i samband med bokslutet.

- ❖ **Näringslivspolitikerna skall stödja kommunens befintliga verksamhet och aktivt arbeta för att nya företag väljer Vaggeryds kommun för nyetablering.**

Kommunen och näringslivsrådet arbetar aktivt utifrån den gemensamma marknadsplanen för att stärka företagandet och marknadsföra kommunen som en god plats att leva, bo och verka i. Möbeldagen i januari satte fokus på våra möbeltillverkande företag och deras underleverantörer.

Bildandet av det Svenska Möbeldagarna sätter fortsättningsvis fokus på internationalisering, innovation och affärsutveckling.

I september medverkade näringslivsrådet vid en företagsmessa i Hannover.

- ❖ **All kommunal handläggning skall ske effektivt och snabbt präglad av en hög serviceanda med respekt för lag och förordning.**

SCBs medborgarundersökning visar gott resultat för områdena Kontakt och Information med rekommendation att betygsindex kan bevaras. Områdena Påverkan och Förtroende bör prioriteras.

- ❖ **Kommunen skall upplevas vara en god och attraktiv kommun att leva, bo och verka i.**

Det sammanfattande betygsindexet (Nöjd Region Index) för hur medborgarna bedömer Vaggeryds kommun som plats att leva och bo på blev 62 år 2014 (66, år 2010) och 49% kan starkt rekommendera vänner och bekanta att flytta hit (50% år 2010).

Jämfört med genomsnittresultatet ligger kommunen högre inom områdena Arbetsmöjligheter, Utbildningsmöjligheter, Bostäder och Kommunikationer.

- **Faktorer som bör prioriteras för att få nöjdare medborgare:** Fritidsmöjligheter, Arbetsmöjligheter, trygghet
- **Faktorer som bör förbättras om möjligt:** Bostäder
- **Faktorer som bör bevaras:** Kommersiellt utbud, kommunikationer, utbildningsmöjligheter.

En mer heltäckande uppföljning ges i årsredovisningen.

- ❖ **Vården av våra äldre och sjuka skall präglas av trygghet och god kvalitet.**

- ❖ **Vaggeryds kommun skall vara en god kulturkommun. En kulturstrategi skall upprättas för kommunen med utgångspunkt i Fenix Kultur och Kunskaps Centra.**

Ett förslag till kulturstrategi för Fenix finns framtagen. Utredningen behöver revideras med anledning av att utredningens förslag om flytt av biblioteket till Fenix 2 inte har anammats.

Innan en revidering kan påbörjas behöver nämnden ge direktiv för det fortsatta arbetets inriktning och omfattning.

- ❖ **Kommunen skall ligga i spets med tydligt uppsatta strategiska klimatmål för långsiktig hållbarhet.**

Ett miljöprogram har tagits fram och färdigställt under våren. Det nya miljöprogrammet ersätter följande styrdokument:

- Miljöpolicy, antogs av kommunfullmäktige 2001-10-29, § 90
- Miljöprogram, antogs av kommunfullmäktige 2003-10-27, § 88
- Riktlinjer för miljöanpassad upphandling, antogs av kommunstyrelsen 2008-02-06, § 22
- Energi- och klimatstrategin, antogs av kommunfullmäktige 2012-05-28, § 58

- ❖ **Personalpolitiken skall präglas av öppen dialog, medinflytande där personalens kunskap, erfarenhet och kompetens tillvaratas.**

Prioriterade resultatområden i medarbetarenkäten har följts upp av åtgärder efter beslut i kommunens ledningsgrupp.

Förvaltningsberättelse Delår 2014

- ❖ **Kraftfull uppmärksamhet skall riktas av styrelser och nämnder kring budgetföljsamhet så att uppsatta kommunalekonomiska mål kan uppnås.**

Det ekonomiska läget är ansträngt och verksamheterna måste lägga stor vikt vid att hantera de underskott som

finns genom gemensamma åtgärder. Budget för individ- och familjeomsorgen har kraftigt överskridits. Ökat antal placeringar av barn i familjehem och på institution, placeringar av vuxna missbrukare i behandlingshem samt placering i skyddat boende föranlett av hot och våld i nära relation, orsakar budgetavvikelser.

Konsolideringsenheten

Konsolideringsenheten Vaggeryds kommun omfattar:

- Vaggeryds kommun, ägare
- Vaggeryd Skillingaryds Bostads AB
100 %
- Vaggeryds Energi AB
100 %

Vaggeryd Skillingaryds Bostads AB bildades 1996. VSBo har cirka 1000 egna uthyrningslägenheter. Vaggeryd Skillingaryds Bostads AB betalar årligen 1 000 tkr till ägaren Vaggeryds kommun som ersättning för tecknade borgensavtal alternativt 0,5 % på kommunens borgensåtagande. Uppgiften är att främja kommunens försörjning med bostäder och kommersiella lokaler. VSBo räknar med en avsevärt bättre helårsprognos, + 3 mkr, än resultatet i delårsbokslutet. Aktiveringar av investeringar är en orsak. I övrigt hänvisas till bolagets egen verksamhetsberättelse.

Vaggeryds Energi AB bildades 1 januari, 1995 genom sammanslagning av Vaggeryds Värmeverk AB och elhandelsorganisationen inom Vaggeryds Elverk i enlighet med förslag om ny ellagstiftning. Energibolaget betalar årligen 1170 tkr till ägaren som ränteersättning på insatt kapital och för tecknade borgensavtal. Bolaget har tre verksamhetsgrenar: Elhandel, fjärrvärme och optofiber. Redovisade överskott är efter bokslutsdispositioner. Före bokslutsdispositioner är rörelseresultatet ett överskott med två mkr. Särskilt fjärrvärmens lämnar ett gott resultat.

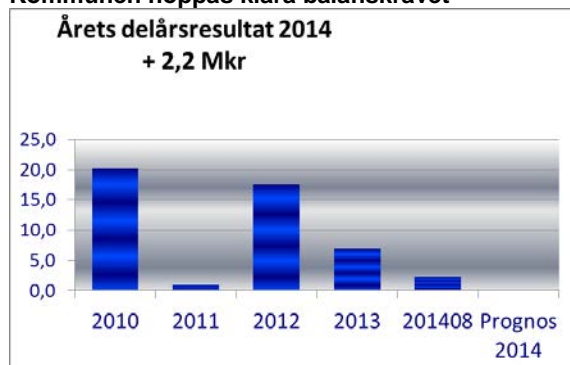
Koncernredovisning bolagen

	Delår	Helårsprognos
Vaggeryds kommun	+ 2,0	+ - 0
Vaggeryd- Skillingaryds Bostads AB	+0,4	+3,0
Vaggeryds Energi AB	+0,5	+0,5

Vaggeryds Energis resultat är beräknat efter bokslutsdispositioner. Före bokslutsdisposition ca + 2 mkr

Finansiell Analys

Kommunen hoppas klara balanskravet



Delårsbokslutet visar att kommunen har möjligheter att även i år klara balanskravet om återhållsamhet visas under årets sista tertial.

För en god ekonomisk hushållning krävs en god planering, resursfördelning samt att nämnder och styrelser följer upp verksamhetsmålen inom beslutade budgetanslag. Vaksam budgetföljsamhet och kvalitetsarbete i verksamheten måste gå hand i hand.

Förbättringar i nämndernas budgetföljsamhet har efterlysts och fokuserats på de senaste åren och 2014 ser det ganska bra ut med undantag för socialnämnden, som återigen visar ett kraftigt underskott. Detta gäller bägge förvaltningarna Vård- och omsorg och Individ- och familjeomsorgen.

Faktorer utanför verksamheternas kontroll

Till dessa faktorer hör bland annat utveckling av räntor och inflation, löneavtal, sysselsättning och arbetade timmar i riket, skatteintäktsprognoser, AFA-pengar, avkastning på pensionsplaceringar med mera.

Dessa faktorer kan påverka kommunens ekonomiska resultat även om nämndernas budgetföljsamhet vore perfekt.

Föregående år erhöll kommunen återbetalning, för med cirka 11 miljoner kronor från Fora i december. När man jämför det ekonomiska resultatet föregående år med årets prognos måste man ha i åtanke att inga motsvarande extraresurser har ställts ut till kommunen detta år.

Att klara balanskravet, det vill säga uppnå ett positivt ekonomiskt resultat för hela kommunen, måste därför vara huvudinriktningen.

Kommunens upplåningskostnader via räntor har fortsatt att sjunka. Räntan på koncernkontot via SHB, där kommunen inklusive elverket per 30 aug utnyttjat 118 miljon kronor är i nuvarande avtal knuten till Stibor T/N plus marginal, vilket är en dagsränta och därigenom lästa möjliga rörliga ränta. Stibor T/N noterades den sista augusti på 0,31 % exklusive marginal, medan reporäntan just nu är 0,25%. Reporäntan har dock under de sju första månaderna av redovisningsperioden varit 0,75 % liksom Stiborräntan varit motsvarande högre. Det blir alltså lägre räntekostnader sista tertialet 2014 än under delårsperioden.

Kommunen har även två långfristiga lån på totalt 50 mkr, hos Kommuninvest som är kopplade till 3 månader Stiborränta plus marginal. Dessa har ca 1,0 % högre räntekostnad än på koncernkontot.

Känslighetsanalys: Med en halv procentenhets sänkning av räntan tjänar kommunen cirka 0,9 miljoner kronor under ett år.

Inflationen mellan augusti 2013 och 2014 var -0,1 % dvs det rör sig om deflation och inte inflation. Nämnder och styrelser har inte i sina budgetar fått någon kompensation för inflation i sina budgetramar under 2014.

Däremot har nämnderna budgetmässigt kompensrats för nya löneavtal under 2014. Löneavtalen med organisationerna som har slutits på ungefär förväntad nivå, påverkar i hög grad kommunens kostnader.

Skatteintäkternas storlek som preliminärt bygger på prognoser för 2013 och 2014 års taxeringar är två miljoner kronor högre än budgeterat belopp.

Då ingår en uppräkningskostnad för erhållen fastighetsavgift som inbetalas med tidsförskjutning.

Verksamheternas ekonomiska resultat

Kommunstyrelsen

Programmen är generellt sett i balans med undantag för försörjningsstödet och i viss mån beredskapsarbeten.

Försörjningsstödet kostnader har inte ökat jämfört med föregående år men ett underskott med 1,7 mkr beräknas för helåret.

Beredskapsarbeten innehåller dessutom kostnader för cirka 400 tkr för feriepraktikanter under sommaren. Beräknat mindre underskott 0,2 mkr

Programmen försäkringar och Befolkningsskydd avräknas inte KS fond utan har egen avräkning.

Överskott beräknas för räddningstjänsten som inte haft alla tjänster tillsatta under redovisningsperioden.

Teknisk verksamhet

Verksamhetens budgetföljsamhet är i balans och för den skattefinansierade verksamheten förväntas ett överskott med 300 tkr. En av orsakerna är att den milda vintern 2014 givit lägre kostnader för väghållning än beräknat.

Kultur och fritidsnämnd

Ekonomi i balans. Ett par av programmen har dock problem att hålla budget, det gäller kulturskolan och utomhusidrottsplatserna.

Elverket

Antalet driftsstörningar under redovisningsperioden i elnätet har varit mycket få.

Elverket prognosticerar ett helårsöverskott med 2,9 mkr, men då ingår från förvaltningen en borgensersättning till kommunen på 1,5 mkr.

Förvaltningsberättelse Delår 2014

Barn- och utbildningsnämnd

Nämnden verkar vara i ekonomisk balans. Ett par områden har dock svårt att följa budget det gäller förskolan och Fenix gymnasieskola. Barn- och utbildningsnämnden har som tillgång en positiv resultatregleringsfond på 2,4 mkr.

Socialnämnden

Vård- och omsorg

Förvaltningen har återkommande problem med budgetföljsamheten. Helårsprognosen pekar på underskott för äldreomsorgen med 3,6 mkr och för handikappomsorgen med 1,0 mkr.

När det gäller äldreomsorgen är det främst hemtjänsten som står för underskottet. Förvaltningen hänvisar till ökade efterfrågade timmar såväl för den egna regin som det som utförs av privata entreprenörer. Vård- och omsorgsförvaltningen har förutom årets prognosticerade underskott på 5,8 mkr ett tidigare underskott i sin resultatfond uppgående till 11,1 mkr att återställa.

Det är försvårande för kommunens långsiktiga ekonomiska planering att Vård- och omsorg liksom Individ- och familjeomsorgen under många år haft en svag budgetföljsamhet. Det är nödvändigt att fortsätta och ytterligare utveckla den aktiva dialogen mellan Kommunstyrelsen och Socialnämnden för att erhålla en långsiktig balanserad ekonomi.

Individ- och familjeomsorgen

Förvaltningen har de största långsiktiga ekonomiska svårigheterna att bedriva verksamheten inom budgeterade medel. Aviserat underskott uppgår till 9,9 mkr för helåret 2014. Förutom årets underskott har förvaltningen ett tidigare underskott i sin resultatfond på 14,2 mkr att återställa. Kommunfullmäktige har tagit beslut att 7,4 mkr av årets underskott inte skall avräknas fonden. Trots att programmet försörjningsstöd lyfts av från nämndens ekonomiska ansvar återkommer regelbundet underskott. Avvikelseberor till största delen på placeringskostnader. Dessutom tillkommer ett underskott med 900 tkr för ensamkommande barn.

Återkommande budgetunderskott påverkar negativt kommunens ekonomiska planering, varför det är viktigt med en långsiktig lösning, genom resursomfördelning och/eller verksamhetsstyrning.

Miljö- och byggnämnd

Nämnden aviserar ett befarat underskott för bostadsanpassningsbidragen med 900 tkr. Egentligen ansvarar Socialnämnden för denna verksamhet från och med 2014, men kostnaderna avser redan beslutade åtgärder av Miljö- och Byggnämnden

Allmän negativ tendens i prognoser

Det finns en tendens hos de flesta verksamheter att helårsprognoserna visar sämre resultat än delårsresultaten. Om man läser tabellen tyder den på att sista tertialet skulle ge nio mkr i underskott. Ett så stort underskott de sista fyra månaderna måste undvikas.

RESULTAT NÄMNDER, TABELL

Nämnd / Styrelse	Delår budgetavvikelse	Prognos 2014
Kommunstyrelse	- 335	-1000
Teknisk verksam.	1500	100
Kultur och Fritid	725	225
Elverk	1700	2900
Barn- o utbildning	1700	0
Socialnämnden	-11 100	-15 700
Miljö- och Bygg	500	-900
TOTALT	-5310	-14 400

Tabellen visar att nämndernas ekonomiska resultat beräknas avsevärt försämrats under årets resterande månader.

God ekonomisk hushållning är en ledstjärna för kommunen.

Balanskrav

Balanskravet i kommunallagen anger att kommunens resultat måste överstiga noll.

För att god ekonomisk hushållning skall uppnås behövs ett överskott. Annars kommer kommunens soliditet att sjunka på grund av investeringsutgifterna.

I såväl delårsbokslutet klaras balanskravet. I helårsprognosen finns målsättningen att klara balanskravet.

Ett balanserat resultat kommer dock att kräva återhållsamhet på utgiftssidan under resten av bokföringsåret.



Prognosen 2014 är att balanskravet **kommer att** klaras med ett nödrop. God ekonomisk hushållning skall eftersträvas och kräver ett väsentligt överskott i kommunens resultat.

Nettokostnadernas andel av de totala skatteintäkterna skall inte överstiga 98 %

Det finansiella målet är att 2 % av nettokostnaderna skall utgöra underlag för finansiering av investeringar.

Utfallet i delårsbokslutet är 9,4 %, dvs. en och en halv procentenhet sämre än målet. Helårsprognosen antyder att målsättningen inte heller klaras i årsredovisningen.



Beräknas som Verksamhetens nettokostnader delat med Totala skatteintäkter

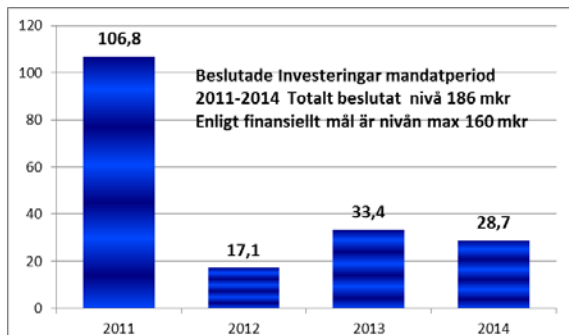
Syftet med målsättningen att nettokostnaderna skall vara två procentenheter lägre än de totala skatteintäkterna är att egenfinansiera nyinvesteringar i tillräcklig grad.

INVESTERINGAR

En uppföljning av investeringsutgifter för objekt med projektbudget över 1,0 mkr finns i detta delårsbokslut

Investeringsstak: Beslut fattas av kommunfullmäktige för varje ny mandatperiod. För mandatperioden 2011-2014 är den skattefinansierade delen efter uppjustering beslutad till 140 miljoner kronor exklusive utgifter för Stigamoområdet. Affärsdrivande verksamhet tillkommer med 46 mkr.

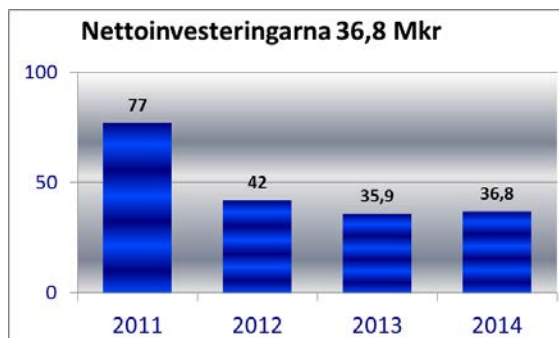
Eftersom det finns ett samband mellan investeringsnivå och kommunens upplåningskostnader är målet synnerligen viktigt att följa upp i framtiden.



Tabellen visar volymerna på de beslutade investeringarna under nuvarande mandatperiod

Systemet med Investeringsramen underlättar och förbättrar den långsiktiga ekonomiska styrningen och likviditetsplaneringen i kommunen, samt klargör det politiska ansvaret. Det är viktigt att inte äventyra målsatt relation mellan drifts- och investeringsutgifter.

Totalt utförda investeringar är högre än beslutad nivå, men orsaken till detta är överlappning från tidigare mandatperiod. För specifikation av gjorda investeringar se särskild excellista i delårsbokslutet.



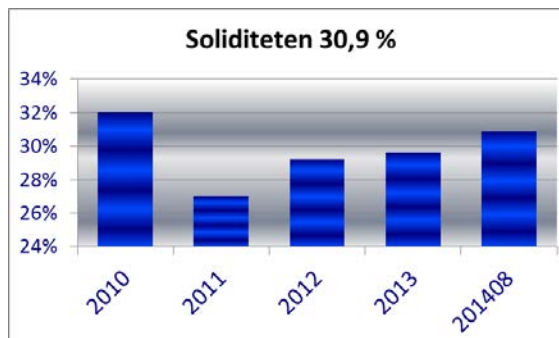
Diagrammet visar hur att kommunen investerat 192 mkr senaste åren. Genomsnittlig planerad årlig investeringsnivå för innevarande mandatperiod enligt plan är 40 mkr.

Risk – kontroll

Till detta område hör uppföljning av soliditetsmålet. Om kommunen skulle få en för hög skuldsättningsgrad, kan det innebära att verksamheten inte kan styras dit politikerna vill eller att drastiska åtgärder behöver vidtas och att en ond ekonomisk cirkel uppstår.

Soliditetsmålet sätts till 50 % inklusive pensions-skuld. Definition: Det egna kapitalet skall inte understiga 50 % av kommunens totala tillgångar. Ökningen ett enskilt år av det egna kapitalet skall vara minst 1 % av ökningen av det totala kapitalet Soliditeten är det viktigaste nyckeltalet för den ekonomiska styrningen på längre sikt, och används av alla juridiska personer med betydande ekonomisk omsättning. Att soliditeten kan betraktas som det viktigaste nyckeltalet beror på att det ger en indikation på den långsiktiga ekonomiska styrkan och förmågan att möta eventuella finansiella problem i framtiden. En god soliditet ger en buffert och tidsutrymme för korrigeringar.

Soliditetsnivån i delårsbokslutet är 30,9 %, vilket är 1,4 % bättre jämfört med bokslut 2013 och även med föregående års delårsbokslut. Ökningen av soliditeten beror främst på att pensionsförpliktelserna inom linjen alltså de som uppstått före 1998 minskat med 10 mkr sedan bokslut 2013.



Soliditetsmålet som är av inriktningskaraktär är inte uppnått.

Förvaltningsberättelse Delår 2014

Likviditeten

Kommunen har utnyttjat 118/165 mkr av checkräkningen

Långfristiga lån finns förutom checkkrediten på 54 mkr. Likviditeten avser att mäta betalningsförmågan på kort sikt. I Vaggeryds kommun är omsättningstillgångarna 163 mkr betydligt lägre än de kortfristiga skulderna som är 229 mkr. Detta innebär att kommunen vid delårsboks slutet har ett negativt rörelsekapital på 66 mkr.

Tabell rörelsekapital

2010	2011	2012	2013	201408
-69,9	-72,2	-76,6	-52,9	-68,4

En annan halvlikvid källa är de pensionsplaceringar som kommunen gjort på 117 mkr. Placeringarna består till stor del av kapitalgaranterade värdepapper och fonder. I normalt marknadsläge kan dessa vid akut likviditetsbehov realiserars.

Det finns orealiserad vinstpotential på 11 mkr vid bokslutstillfället för pensionsplaceringarna.

Under året har 2,9 mkr avkastningsmedel realiserats. Målsättningen med kommunens likviditetsstyrning är att optimera ränte- och avkastningseffekter samtidigt som en hög betalningsförmåga säkerställs.

Pensionsåtagande

Den avgiftsbaserade delen av avtalspensionen disponeras från och med år 1998 av den anställda för eget val av förvaltare. Kvarstående avsättning 24,0 mkr avser i huvudsak pensioner enligt PA-KL och kompletterande ålderspension.

Intjänad pensionsrätt till och med år 1997 redovisas i delårsboks slutet inom linjen som ansvarsförbindelse med 271,0 mkr.

Placering av pensionsmedel sker huvuddelen i kapitalgaranterade finansiella instrument och fonder. Nedan följer en samlad redovisning av kommunens pensionsmedelsförvaltning.

Uppföljning av finansiella mål, Delår

Finansiella mål 2014	Mål	Utfall Delår	Prognos Helår
Nettokostnadskvot	<98%	99,4%	99,8%
Soliditet inklusive pensionsskuld	>50%	30,9%	30,4%
Investeringsstak 2011-2014	160 mkr	186 mkr (budget)	186 mkr (budget)

Tabellen visar att inget av de finansiella målen uppnås vid delårsboks slutets upprättande

Medel avsatta för framtida pensioner

	2012 Delår	2013 Delår	2014 Delår
Avsättning för pensioner och liknande förpliktelser from 1998-01-01	22,8	25,9	29,8
Avsättning, pensionsförpliktelser tom 1997-12-31	6,3	10,0	16,7
Ansvarsförbindelse tom 1997-12-31	280,5	287,9	287,9
Finansiella placeringar, bokfört värde	102,2	110,9	117,5
Totala förpliktelser ./ finansiella placeringar (bokfört värde)	207,4	212,9	216,9
Realisationsresultat o avkastning under året	+0,6	+2,0	+2,9
Realiserad + Orealiserad vinst/förlust i % av bokfört värde	11,9	14,1	23,6
Återlån i verksamheten	207,4	212,9	216,9

PLATS FÖR ATT GÖRA SKILLNAD

Personalbokslut

Medarbetare

Tabell 1 Antal månadsavlönande medarbetare, avtalsområde AB, per förvaltning

Förvaltning	Tillsvidare	Visstid	Totalt 2014	Totalt 2013	Total 2012
BUN	459	42	501	497	498
IFO	25	11	36	26	26
V & O	342	56	398	395	391
M/B	11	3	14	11	12
K/F	29	11	40	36	34
Tekniska	27	1	28	29	28
KLK	53	5	58	61	57
Tot	946	129	1075	1055	1046

Tabell 2 Antal månadsavlönande anställningar, avtalsområde AB, per förvaltning omräknade till årsarbetare

	Tillsvidare	Visstid	Totalt 2014	Totalt 2013	Total 2012
BUN	429,4	45,6	475,1	474,6	480,2
IFO	25	11	36	25	24,2
V & O	287,3	50,2	337,5	331,8	320,3
M/B	10,5	3	13,5	11	11,5
K/F	24,4	5,2	29,6	29,2	28,8
Tekniska	25,9	0,8	26,7	27,9	27,9
KLK	48,7	4,7	53,4	56,9	53,6
Totalt	851,3	121	971,8	956,4	946,7

Den största förändringen som skett under den aktuella perioden är att förvaltningen Individ- och familjeomsorg startat en ny verksamhet, HVB-hem för ensamkommande flyktingbarn.

Arbetsmiljö och hälsa

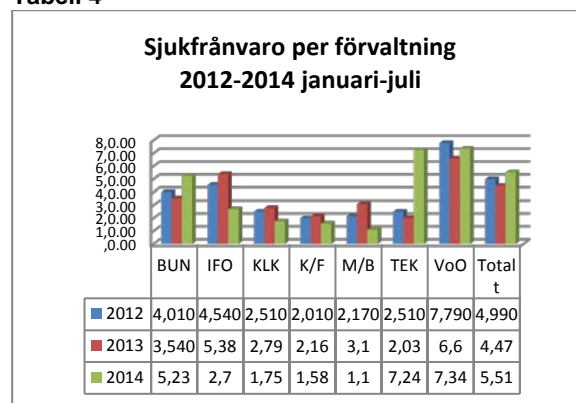
Tabell 3

Personalstrategiskt mål	Indikator	Mätetal		Bedömning
		Utfall 1/1 - 31/7 2013	Utfall 1/1 - 31/7 2014	
Det kommunge mensamma målet är en minskning av sjukfrånvaron med 1 procentenhet jämfört med 2013, det vill säga målet är 3,47 % för 2014.	Sjukfrånvaro (%)	4,47	5,51	Prognos helår 2014
Kvinnor		5,00	5,99	
Män		1,91	3,24	
Andel långtidssjukfrånvaro (> 60 dagar)		22,36	35,17	

Generellt har sjukfrånvaron i landet ökat även om vi 2013 hade vårt lägsta sjukfrånvarotal under en 10 årsperiod. Tyvärr har vi under 2014 har vi sett en ökning av sjukfrånvaron framförallt inom Barn och utbildnings- samt Vård och omsorgsförvaltningarna medan andra förvaltningar minskat sin frånvaro. Mot bakgrund av hur sjukfrånvaron generellt sett växlar under årscykeln med en ökning under hösten/vintern förväntas dock sjukfrånvaron för helåret landa runt 5,2 procent

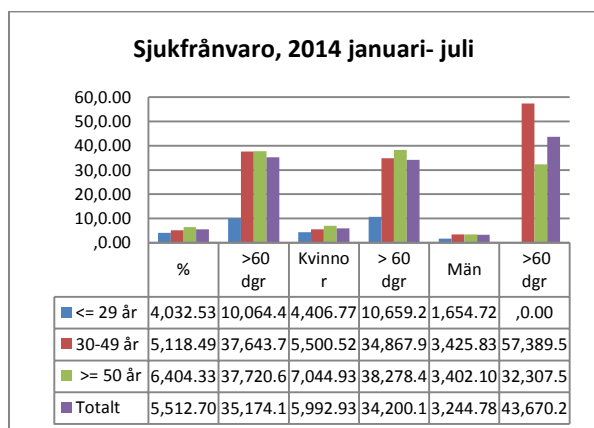
Respektive förvaltning har arbetsmiljöansvar och ska vidta åtgärder för att förebygga ohälsa vilket sker i samverkan med fackliga organisationer. Expertresurser för arbetsrelaterad ohälsa finns inom företagshälsovården och personalenheten arbetar stödjande till förvaltningar och chefer. Arbetet med tidiga insatser är viktigt.

Tabell 4



Diagrammet visar sjukfrånvaron i % per förvaltning 2012-2014 januari-juli

Tabell 5 Sjukfrånvaro över 60 dagar



Diagrammet visar sjukfrånvaro, totalt och över 60 dagar, fördelad per åldersgrupp, kön. Den totala långtidsfrånvaron har ökat för motsvarande period 2013. Men trots ökningen är den låg och det visar att det är viktigt att uppmärksamma medarbetare med återkommande korttidsfrånvaro.

Friskvård

En tävling med 200 deltagare pågår i kommunen. Den pågår under sex månader och deltagarna är indelade i lag om fem till åtta personer. Målet är att hela laget ska förbättra sin kondition vilken mätts vid tävlingens början och slut av företagshälsovården.

Medarbetarenkät

En första medarbetarenkät som berört alla anställda och verksamheter genomfördes 2013. Medarbetarenkäten är ett viktigt kvalitativt verktyg att arbeta med för att utveckla medarbetarskap och kommunen som arbetsgivare. Förvaltningarna i kommunen ska återkomma till den centrala samverkansgruppen med vilka områden man valt att arbeta vidare med ur ett förbättringsperspektiv. Under hösten 2014 kommer ytterligare en enkät att genomföras kring medarbetarnas syn på vad en god arbetsgivare bör stå för att vara attraktiv.

Personalförsörjning

Under årets sju månader har det och är fortfarande stora svårigheter att rekrytera sjuksköterskor, socialsekreterare som också nationellt uppmärksammats som bristgrupper. Vid vissa tillfällen har verksamheterna anlitat bemanningsföretag för att klara verksamheterna. Även vissa lärargrupper är svåra att rekrytera till kommunens skolor samt chefer på mellannivå. Det är viktigt att arbeta långsiktigt med personalförsörjning och att Vaggeryds kommun är en attraktiv arbetsgivare.

Ledarutveckling

Planeringen av ett ledarutvecklingsprogram för kommunens och de kommunala bolagens ledare är slutskedet och kommer att starta upp under november 2014 för att pågå fram till februari 2017. Målet med utbildningen som är ett led i visions-, värdegrunds- och kvalitetsarbetet är, att cheferna i Vaggeryds kommun är trygga, får kontroll på sina mätningar och resultat, kända processer, leder förbättringsarbete och medarbetarutveckling för ett värdeskapande arbete samt kunskap och förståelse över vad det innebär att vara chef i Vaggeryds kommun.

Jämställdhet

Årets gemensamma utvecklingsdagar 8-9 maj, för förvaltningarnas presidier och förvaltningschefer hade temat jämställdhetsintegrering. Med hjälp av medarbetare på Sveriges kommuner och landsting lotsades deltagarna in i begreppet jämställdhetsintegrering i kommunal verksamhet innebär. Utvecklingsdagarna får ses som ett första steg inför arbetet med att ta fram en handlingsplan för CEMR-deklarationen som kommunen skrev på 2006.

Miljöredovisning

Miljöarbetet fortsätter att utvecklas. För att förbättra miljöarbetet ytterligare lämnade kommunstyrelsen i juni 2013 uppdrag att ett nytt miljöprogram skulle arbetas fram. I en arbetsprocess med förankring i alla förvaltningar och kommunala bolag arbetades ett förslag fram under hösten 2013 och vid kommunstyrelsens sammanträde den 8 januari beslutades att skicka programmet på remiss. Efter remissen sammanställdes de 18 inkomna remissvaren och förslag till hantering av inkomna synpunkter arbetades fram. Därefter tog antagandeprocessen vid och antagandebeslut i kommunfullmäktige planeras till september 2014. Programmet förslås gälla t o m 2017. Syftet med det nya programmet är att ha ett styrande dokument med mål och åtgärder som ger miljöarbetet en gemensam och tydlig plattform.

Bra Miljöinsats 2013

Arbetsmarknadsenheten tilldelades 2013 års pris för Bra Miljöinsats. Alla anställda har möjlighet att nominera verksamhet inom kommunen som gjort bra insatser i miljöarbetet. De nominerade bidragen presenteras och alla anställda har var sin röst. Arbetsmarknadsenheten vann för att de brainstormat fram miljöförslag som sedan prioriterats i en handlingsplan och genomförts. Att ha tydliga kortsiktiga mål och att följa upp regelbundet har gjort miljöarbetet på enheten till en naturlig del i det vardagliga arbetet.

Energieffektiviseringsstödet

2014 är det sista år som Energimyndighetens energieffektiviseringsstöd kan disponeras och det pågår därför ett intensivt arbete med att genomföra utbildningsinsatser och kartläggningar som utbildningen Miljöanpassa transporter och energikartläggning av byggnader.

Utbildningen Miljöanpassa transporter

Tre utbildningar har genomförts i maj med totalt ca 60 personer från vård- och omsorgsförvaltningen som gått utbildningen. I höst följer ytterligare tre utbildningar för vård- och omsorgsförvaltningen och två för övriga förvaltningar/kommunala bolag. Målet med utbildningen är att verksamheterna ska arbeta fram arbetsplats-specifika handlingsplaner som sedan genomförs.

Energikartläggning och åtgärder i byggnader

Energikartläggningen av fastighetsenhetens lokalbestånd blev klar i somras och nu inväntar fastighetsenheten den slutliga rapporten. Utbyte av luftbehandlingsaggregat pågår och inventering av inomhusbelysning är påbörjad.

Hos VSBo resulterade energikartläggningen i att man prioriterat driftoptimering i kvarteren Staren,

Rönnbäret och Saturnus. Arbetet påbörjades i januari 2014 med kvarteret Rönnbäret som blev klart i våras. Kvarteret Saturnus kommer att påbörjas under hösten. Ett annat åtgärdsförslag som framkom vid energikartläggningen var att effektivisera tvättstugornas torkrum genom att byta ut gamla värmefläktar mot effektiva luftavfuktare vilket genomförts under våren 2014.

Sparsam körning

Kurser i sparsam körning (EcoDrive) för personal som kör mycket i tjänsten ska genomföras i höst och upphandling av trafikskola pågår.

Avfallsinventering och att förbättra källsorteringen

Översyn och förbättring av källsorteringen i fastighetsenhetens lokalbestånd är äntligen påbörjad. Arbetet startade i maj med Furugården och Sörgården.

Elektrifiering av järnvägen

I kommunens arbete med att få till en elektrifiering av järnvägen genomförs i år en åtgärdsvalstudie (ÅVS) där Vaggeryds kommun ingår i arbetsgruppen och styrgruppen för hela Y:et. I studien ingår även alternativet med en ny sträckning mellan Byarum-Tenhult som ett av tre möjliga val. Via Månsarp-Tenhult och den befintliga sträckningen är de två andra möjliga. ÅVS-arbetet kommer att presenteras i en rapport vid årets slut, med förslag på framtida åtgärder. Redan beslutade åtgärder för genomförande 2015-2018 är fjärrblockering, hastighetshöjning och två mötesstationer i Hörle respektive Båramo.

Fjärrvärmeförtätning och utbyggnad

Energibolaget har förtätat fjärrvärm nätet med 5 st villor hittills under året och räknar med ytterligare 5 under 2014. Utbyggnad av nätet kommer att ske på Hammarvägen i Vaggeryd under hösten 2014.

Luftkvalitetsmätning pågår

Under hela 2014 mäts luftkvaliteten vid Götafors förskoleområde. Detta sker samordnat i alla länets kommuner, en tätort per kommun.

Earth Hour-dag för tredje året

Den 29 mars genomfördes för tredje året i rad en Earth Hour-dag. Programinnehållet var varierat med bland annat:

- workshop för barn
- föreläsningar om solceller och energitips
- utställare som Vaggeryds Energi, VSBo och Elbyrån
- prisutdelning i energitävlingen för skolor

INVESTERINGAR Vaggeryds kommun

Resultat per identitet		Investering detta år	Investering totalt	Total budget projekt	Avvikelse mot Totalbudget	Budget	Budget	Budget	Budget	Budget
						2010	2011	2012	2013	2014
9281	Expl. Industriområde Stigamo	430	13 435	69 500	56 065	5000	55000	6500	0	3000
9288	Exploatering Båramo	19	32 562	35 395	2 833	11400	35620	-5625	0	-6000
9501	Årets investeringar elverket	5 400	26 656	30 650	3 994	5000	6000	4750	8000	6900
9105	Markinköp	3 468	26 728	30 000	3 272	10000	5000	5000	5000	5000
9553	Expl. Båramo industriomsåde etapp 2, söder	0	92	28 100	28 008	0	0	28100	0	0
9289	Planskilda korsningar Vaggeryd - Skillingaryd	2	26 062	25 900	-162	6500	5000	8400	0	6000
9554	Kombiterminal etapp 2, Båramo	1 356	9 989	20 000	10 011	0	0	23400	0	-3400
9150	Tillbyggnad Skillingehus	35	12 001	12 500	499	0	12500	0	0	0
9701	Lokaler Korttidsvistelse/Korttidstillsyn	2 548	8 775	9 200	425	0	0	0	9200	0
9154	Familjecentral inklusive befintlig fastighet	62	62	6 000	5 938	0	0	-4000	0	10000
9639	Upprustn. IT- miljön i skolor engångsinsats	33	6 000	6 000	0	2000	2000	2000	0	0
9366	VA-Åker	4 923	6 381	5 900	-481	0	0	2000	3900	0
9652	Nya Förskolelokaler	4 318	5 137	5 000	-137	0	0	0	5000	0
9103	Till KS förfogande	0	0	4 500	4 500	1500	1500	1500	0	0
9311	Ledningsförnyelse i befintliga VA-ledningsnät	1 356	2 725	4 000	1 275	0	0	0	1500	2500
9100	Övergripande datainvestering	0	416	3 500	3 084	0	500	1000	1000	1000
9370	Utökat verksamhetsområde Bondstorp	26	26	3 500	3 474	0	0	0	0	3500
9555	Kombiterminal tillväxtverket	3 113	3 113	3 400	287	0	0	0	0	3400
9302	VA Överföringsledning Hagafors/Svenarum/H	0	0	2 500	2 500	0	0	0	0	2500
9151	Lätt avhjälpa hinder,automatiska dörröppnare	0	279	2 000	1 721	0	1500	500	0	0
9279	Expl.VA Industriområde ospecificerat	0	864	2 000	1 136	0	500	500	500	500
9225	Maskiner	0	1 177	1 800	623	0	450	450	450	450
9349	Avloppspumpsstationer förnyelse	44	757	1 750	993	750	450	0	0	550
9401	Movalla, Vaggeryd IP Gemensam maskinell u	220	1 242	1 606	364	125	400	400	281	400
9254	Exploatering Kvarnen	386	1 287	1 600	313	0	0	0	1600	0
9104	Besökstavlur och skyltar vid E4	0	0	1 500	1 500	0	0	0	0	1500
9641	Byarums skola och förskola	4 115	4 340	1 500	-2 840	0	1500	0	0	0
9293	Expl. Kaffegatan Skillingaryd	9	925	1 475	550	150	825	500	0	0
9365	VA- Säkerhetshöjande åtgärder	37	607	1 425	818	0	0	650	325	450
9202	Påspengar, gata	34	1 143	1 375	232	275	275	275	275	275
9301	Påspengar nät - VA	0	785	1 350	565	250	275	275	275	275
9205	Beläggningsarbeten nya projekt	653	1 493	1 325	-168	275	375	275	200	200

INVESTERINGAR Vaggeryds kommun

Resultat per identitet		Investering detta år	Investering totalt	Total budget projekt	Avvikelse mot Totalbudget	Budget 2010	Budget 2011	Budget 2012	Budget 2013	Budget 2014
9204	Trafiksäkerhetsförbättringar 50%	550	886	1 250	364	250	250	250	250	250
9272	Expl. Gata Etableringsområden för bostäder	217	527	1 250	723	250	250	250	250	250
9363	VA- Byggnation vattentäkt i Bondstorp	8	267	1 250	983	0	1250	0	0	0
9226	Bilar	218	1 006	1 100	94	0	250	350	250	250
9287	GC,väg Skillingaryd - Tofteryd	0	535	1 000	465	0	1875	0	0	-875
9653	Arbetsmiljöåtgärder / Säkra transporter mm	145	153	1 000	847	0	0	0	500	500
9654	Förbättring av skolgårdsmiljöer	0	98	1 000	902	0	0	0	500	500
9642	Ga sörgårdsskolan rivn gymnastiksal rivn ga	0	0	1 000	1 000	0	1000	0	0	0
9424	Bibliotek, Utrustning för teknikutveckling	157	652	1 000	348	0	250	250	250	250
9399	VA- Anslutningsavgifter	-713	-5 276	-7 600	-2 324	0	-1200	-2100	-2100	-2200
9107	Småhustomter	-1 523	-4 540	-11 600	-7 060	-2000	-2000	-2000	-3600	-2000
9108	Verksamhetstomter	1 073	-8 892	-13 700	-4 808	-1500	-1500	-3000	-3700	-4000
Total		36835	199501	311551	112050	40955	132110	73365	33041	32080

Redovisningsprinciper

Resultaträkningen sammanfattar driftredovisningens kostnader och intäkter och visar det egna kapitalets förändring.

Balansräkningen visar kommunens tillgångar och skulder på balansdagen.

Finansieringsanalysen förklarar varifrån pengarna kommer till - tillförda medel och hur de använts - använda medel. Skillnaden mellan tillförda och använda medel är lika med förändringen av rörelsekapitalet.

Driftredovisningen redovisar utfallet i förhållande till budgeterade kostnader och intäkter.

Investeringsredovisningen beskriver årets investeringsutgifter fördelade på olika programområden.

Redovisningen har skett enligt god redovisningssed, innebärande bland annat att:

Rekommendationer från Rådet för kommunal redovisning

2.1 Särskild avtalspension och visstidspension

Rekommendationen efterlevs helt och de olika slagen av pensionsförmåner finns specificerade i not till balansräkningen.

3.1 Redovisning av extraordinära poster och upplysningar för jämförelseändamål

Inga extraordinära poster ingår i redovisningen för delår 2014.

4.2 Redovisning av skatteintäkter

Periodisering av skatteintäkter sker enligt gällande rekommendation. Detta innebär att kommunen i delårsbokslutet för 2014 har bokfört periodiserade skatteintäkter enligt SKL:s senaste prognos

6.2 Redovisning av bidrag till infrastrukturella investeringar

Inga kostnader enligt ovanstående rekommendation finns för redovisningsåret 2014.

7.1 Upplysningar om pensionsmedel och pensionsförpliktelser

Rekommendationen efterlevs helt och upplysningarna finns redovisade i förvaltningsberättelsen under rubriken pensionsåtagande.

8.1 Sammanställd redovisning

Den sammanställda redovisningen upprättas enligt RKR:s rekommendation genom förvärvsmetoden med proportionell konsolidering. Den proportionella konsolideringen betyder att om de kommunala bolagen ej är helägda tas endast ägda andelar av räkenskapsposterna in i den sammanställda redovisningen.

9 Klassificering av finansiella tillgångar

Finansiella stadigvarande tillgångar avsedda att täcka framtida pensionsutbetalningar har under året omklassificerats och klassificeras från och med 2012 som finansiell omsättningsstillgång. Nyckeltal räknas om.

10.1 Avsättningar och ansvarsförbindelser

Avkastning från kapitalförvaltning avseende pensionsmedel har redovisats som avsättning med 16,6 mkr. Detta är ett avsteg från utfärdad rekommendation men enligt kommunens bedömning i linje med god ekonomisk hushållning.

Förutbetalda intäkter avseende renhållningsverksamhet finns redovisade som avsättning. From år 2007 redovisas VA-kollektivets upparbetade resultat som avsättning, i enlighet med ny VA-lag som gäller from år 2008. Angående avsättning för pensionsmedel se rekommendation 17.

11.1 Materiella anläggningstillgångar

Linjär metod tillämpas för avskrivningar. Kommunens bedömning avseende ekonomisk livslängd ligger i linje med av SKL:s tidigare utfärdade rekommendationer.

Anläggningstillgångar upptas till anskaffningskostnaden minus investeringsbidrag. Redovisning av ackumulerade avskrivningar i not till balansräkningen sker separat enligt bruttometod.

Exploateringsfastigheter redovisas som anläggningstillgång. Detta redovisnings sätt är en avvikelser mot god redovisningssed och avviker från RKR:s idéskrift om klassificering.

12.1 Redovisning av immateriella tillgångar

Inga immateriella tillgångar finns redovisade.

13.1 Redovisning av hyres-/leasingavtal

Kommunen har endast ett fåtal leasingavtal av mindre omfattning. Avtal avseende kommunens fordon är att betrakta som operationell leasing

14.1 Byte av redovisningsprinciper, ändringar i uppskattningar och bedömningar samt rättelser av fel

Inga åtgärder finns att vidtaga med hänvisning till ovanstående rekommendation.

15.1 Redovisning av lånekostnader

Rekommendationen efterföljs och kommunen använder sig av generella lånearrangemang. Räntekostnader periodiseras löpande.

16.1 Redovisning av kassaflöden

Kommunen följer i årsbokslutet rekommendationen att redovisa en kassaflödesanalys som utmynnar i en förändring av likvida medel. I delårsbokslutet finns endast en modell som visar förändring av rörelsekapitalet

17 Värdering och upplysning av pensionsförpliktelser

Upplysningar enligt rekommendationen lämnas i not till balansräkningen både vad gäller pensionsavsättning och för pensionsförpliktelser som redovisas under ansvarsförbindelsen.

18 RKR Intäkter från avgifter, bidrag och försäljning

En inkomst redovisas normalt som intäkt först när samtliga av följande villkor är uppfyllda:
- inkomsten kan beräknas på ett tillförlitligt sätt
- det är sannolikt att de ekonomiska fördelar som är förenliga med transaktionen kommer att tillfalla kommunen
- de eventuella utgifter som uppkommit eller som förväntas uppkomma till följd av transaktionen kan beräknas på ett tillförlitligt sätt.

Redovisningsprinciper

Informationer från Rådet för kommunal redovisning

Ankomstregistrering av fakturor

Samtliga leverantörsfakturor mottages centralt av ekonomienheten och direkt ankomstregistrering sker.

Redovisning av kommunala anslutningsavgifter

Intäkter avseende anslutningsavgifter för redovisningsåret 2014 är bokförda i investeringsredovisningen

Korttidsinventarier och inventarier av mindre väde

Enligt kommunfullmäktiges beslut finansieras mindre inventarieinköp och persondatorer genom direktavskrivning i driftbudgeten.

Redovisning av åtaganden för framtida verksamhet

Av praktiska skäl redovisar kommunen i vissa fall kvarvarande medel på av kommunstyrelsen beslutade projekt, även om extern part ännu inte erhållit vederlag.

Egna upplysningar

- Intjänad pensionsrätt till och med år 1997 redovisas inom linjen som ansvarsförbindelse.
- From intjänandeåret 1998 är pensionsåtagandet redovisat dels som avsättning vad gäller PA-KL och KAP-KL pensioner och kompletterande ålderspension, dels som kortfristig skuld avseende individuella delar enligt KAP-KL.
- Löner, semesterersättningar och övriga löneförmåner har redovisats enligt kontantmetoden.
- Semesterlöneskuld avseende månadsavlönade periodiseras löpande månadsvis och har skuldbokförts.
- Personalomkostnadspålägg har interndebitrats förvaltningarna med 38,76 %.

Resultaträkning, kommunen Mkr

		Prognos Helår	Budget Delår	Delår 2014	Delår 2013	Bokslut 2013
	Not	2014	2014	2014	2013	2013
Verksamhetens intäkter	5	+135,9	+85,9	+90,6	+93,4	+162,9
Verksamhetens kostnader		-755,7	-486,6	-502,4	-486,4	-756,3
Avskrivningar		-38,0	-26,3	-25,3	-26,9	-41,3
VERKSAMHETENS NETTOKOSTNADER		-657,8	-430,0	-437,1	-419,9	-634,6
Skatteintäkter	1	+509,0	+338,7	+339,3	+333,2	+499,0
Generella statsbidrag och utjämning	2	+149,8	+99,1	+100,6	+96,5	+144,7
Totala skatteintäkter		+658,8	+437,8	+439,9	+429,7	+643,7
Finansiella intäkter	3	+6,0	+5,3	+4,1	+2,5	+8,8
Finansiella kostnader	4	-7,0	-5,3	-4,7	-3,5	-10,9
ÅRETS RESULTAT		+0	+7,8	+2,2	+8,9	+7,0

NOTER Delårsbokslut

Not 1

Skatteintäkter	2014	2013	2012	2011	2010
Kommunalskatt	338,3	334,6	309,2	290,7	292,1
Preliminär avräkning	1,0	-2,4	6,2	6,0	5,9
SUMMA	339,3	333,2	315,4	296,7	298,0

Not 2

Generella statsbidrag och utjämning	2014	2013	2012	2011	2010
Inkomstutjämningsbidrag, införandebidrag	76,5	74,6	74,7	72,5	64,5
Kostnadsutjämning	0,9	-3,7	0,9	0,6	-0,7
Utjämningsbidrag LSS	4,8	6,1	9,0	9,4	9,9
Fastighetsavgift, Regleringsbidrag	18,0	19,5	18,3	14,6	16,3
Tillfälligt konjunkturstöd	0,0	0,0	0,0	8,9	8,4
Avräkning landstinget	0,4	-0,0	-0,8	0,0	0,0
SUMMA	100,6	96,5	102,1	106,0	98,4

Not 3

Finansiella intäkter	2014	2013	2012	2011	2010
Ränteintäkter likvida medel, värdepapper	1,5	0,7	2,5	1,2	0,5
Räntebidrag	0,0	0,0	0,0	0,0	0,1
Försäljning värdepapper	1,2	1,2			
Övrigt	1,4	0,6	0,4	0,3	0,6
SUMMA	4,1	2,5	2,9	1,5	1,2

Not 4

Finansiella kostnader	2014	2013	2012	2011	2010
Räntor på lån	1,1	1,6	2,6	2,2	0,2
Eliminering ränteintäkter pensionskapital	2,9	1,9	1,8	0,9	0,5
Övrigt	0,7				
SUMMA	4,7	3,5	4,4	3,1	0,7

Balansräkning, kommunen Mkr

TILLGÅNGAR	Not	Helårprog 2014	Delår 2014	Bokslut 2013	Delår 2013	Bokslut 2012
Anläggningstillgångar						
<u>Materiella anläggningstillgångar</u>						
Mark, byggnader och anläggningar	7	512,0	509,2	496,0	490,0	500,5
Maskiner och inventarier		22,0	21,0	21,5	22,0	24,9
Exploateringsfastigheter		145,0	142,6	137,5	134,2	134,6
<u>Finansiella anläggningstillgångar</u>						
Aktier och andelar		23,0	23,0	23,0	23,0	23,0
Långfristiga fordringar	2	18,2	18,2	18,0	17,9	17,5
Summa anläggningstillgångar		720,2	714,0	696,0	687,1	700,5
Omsättningstillgångar						
Värdepappersplaceringar	1	118,0	117,5	114,7	110,9	111,0
Förråd m.m.	3	2,0	1,7	2,1	2,1	2,1
Kortfristiga fordringar	4	45,0	39,1	51,0	51,1	68,5
Kassa och bank		0,5	0,6	0,6	0,4	0,4
Summa omsättningstillgångar		165,5	158,8	168,4	164,5	182,0
SUMMA TILLGÅNGAR		885,7	872,9	864,4	851,6	882,5
EGET KAPITAL, AVSÄTTNINGAR OCH SKULDER						
Eget kapital		537,9	540,1	537,9	539,9	531,0
Därav årets resultat		+0	+2,2	+7,0	+8,9	+17,6
Avsättningar	5	48,0	47,1	44,2	36,8	34,8
Skulder						
Långfristiga skulder		58,5	58,5	58,5	57,5	58,0
Kortfristiga skulder	6	241,3	227,2	223,8	217,4	258,7
Summa skulder		299,8	285,7	282,3	274,9	316,7
SUMMA EGET KAPITAL, AVSÄTTNINGAR OCH SKULDER		885,7	872,9	864,4	851,6	882,5
Ansvarsförbindelser						
Pensionsförpliktelser inkl löneskatt tom1997-12-31		268,7	271,0	281,7	287,9	273,5
Borgensförbindelse		294,6	294,6	294,6	296,4	296,4
Solidarisk borgen Kommuninvest		292,1	292,1	292,1	297,5	313,0
Kreditlöften						
Handelsbanken *		165,0	165,0	165,0	165,0	165,0
Swedbank		20,0	20,0	20,0	20,0	20,0
Nordea		10,0	10,0	10,0	10,0	10,0
* kommunens + elverkets kredit						
FINANSIERINGSANALYS (Delår14 vs Bokslut13)		Delår 2014	Delår 2013	Delår 2012		
Tillförda medel						
Resultat före jämförelsestör poster och avskrivning		27,5	35,8	42,9		
Försäljning av anläggningstillgångar		-0,9	0,0	0,0		
Exploateringsfastigheter mm		0,0	0,0	0,1		
Ökning av långfristiga skulder o avsättningar		2,9	1,5	29,1		
Minskning av långfristiga fordringar och värdepapper		0,0	0,0	0,0		
Summa tillförda medel		29,5	37,3	72,1		
Använda medel						
Nettoinvesteringar		36,8	12,9	19,8		
Ökning långfristiga fordringar och värdepapper		0,2	0,0	0,5		
Minskning av långfristiga skulder o avsättningar		0,0	0,0	23,4		
Övrigt		5,4	0,9	0,0		
Summa använda medel		42,4	13,7	43,7		
FÖRÄNDRING AV RÖRELSEKAPITAL		-12,9	23,6	28,4		
SPECIFIKATION, FÖRÄNDRING AV RÖRELSEKAPITAL						
Ändring förråd		-0,4	0,0	-0,4		
Ändring kortfristiga fordringar		-13,7	-15,9	-16,8		
Ändring kortfristiga skulder		-1,6	39,6	48,9		
Ändring likvida medel		0,0	0,0	0,2		
Ändring värdepapper		2,8	-0,1	-3,5		
FÖRÄNDRING AV RÖRELSEKAPITAL		-12,9	23,6	28,4		

Balansräkning, kommunen Mkr

NOTER Delår

1. Värdepappersplaceringar

	Delår 2014	Delår 2013	Delår 2012	Delår 2011	Delår 2010
Placering pensionsmedel	117,5	110,9	102,2	105,7	93,3
Ackumulerad avkastning totalt	16,7	10,1	6,3	5,6	6,1
SUMMA	117,5	110,9	108,5	128,7	109,4

2. Långfristiga fordringar

	Delår 2014	Delår 2013	Delår 2012	Delår 2011	Delår 2010
Utlämnade lån	2,7	2,4	3,2	2,7	2,8
Bostadsrättsförening Folkparken	15,5	15,5	15,5	15,5	0,0
SUMMA	18,2	17,9	18,7	18,2	3,2

3. Förråd

	Delår 2014	Delår 2013	Delår 2012	Delår 2011	Delår 2010
Elverkets förråd	1,2	1,3	1,7	2,3	2,3
Tekniska förvaltningens förråd	0,7	0,7	0,7	0,6	0,6
Presentartiklar	0,1	0,1	0,1		
SUMMA	2,0	2,1	2,5	2,9	2,9

4. Kortfristiga fordringar

	Delår 2014	Delår 2013	Delår 2012	Delår 2011	Delår 2010
Fastighetsavgifter	12,0	11,2	8,0	0,0	0,0
Kommunalskatt	-2,1	4,6	15,6	18,5	6,0
Kundfordringar	20,2	21,5	12,7	24,6	17,0
Elverkets fordringar exkl kundfordring	0,1	0,4	0,2	7,5	9,0
Interimsfordringar hyra, städ mm	3,7	8,4	2,0	3,4	-3,5
Fordran mervärdesskatt	3,1	1,5	1,8	4,5	3,9
Övriga fordringar	2,1	3,5	0,4	0,2	0,0
SUMMA	39,1	51,1	40,7	58,7	32,4

5. AVSÄTTNINGAR

Avsättning pensionsförpliktelser

	2014	Delår 2013	Delår 2012	Delår 2011	Delår 2010
Pensionsskuld	24,0	20,9	17,9	12,2	11,8
Särskild löneskatt pensionsskuld	5,8	5,0	4,3	3,0	2,9
Ackumulerad avkastning placerade pensionsmedel	16,7	10,1	6,3	5,6	3,3
SUMMA	46,5	36,0	28,5		

Övriga avsättningar

Avsättning Renhållning (år 09-11 deponi)	1,4	1,1	1,1	2,9	1,7
Avsättning VA-fond	-0,8	-0,3	0,7	1,5	2,7
Avsättningar förvaltningar	0,0	0,0	0,0	0,7	0,9
Avsättning flyktingmedel	0,0	0,0	0,0	1,0	0,5
SUMMA	0,6	0,8	1,8	26,9	23,8

6. Kortfristiga skulder

	Delår 2014	Delår 2013	Delår 2012	Delår 2011	Delår 2010
Leverantörsskulder	32,4	28,9	17,9	37,7	29,7
Checkräkningskonto	118,8	114,4	108,3	137,4	90,5
Skatteintäkter avräkning	0,0	0,0	0,0	0,0	9,8
Elverket leverantörsskulder mm	1,0	2,0	1,8	4,0	4,3
Arbetsgivaravgifter och källskatt	16,7	15,7	14,5	14,6	15,1
Övriga interimsskulder och periodiseringar	11,1	8,3	8,4	4,1	4,8
Pensionskostnad individuell del	13,6	12,8	12,9	13,2	13,4
Särskild löneskatt individuell del	3,4	3,4	3,4	3,5	3,3
Semesterlöneskuld-okompenserad tid	29,8	30,1	29,5	30,6	25,7
Försvarsmuseum	0,3	1,8	1,9	2,7	2,1
SUMMA	227,1	217,4	198,6	247,8	198,7

Verksamhetsberättelse Kommunstyrelse

Ordförande: Berry Lilja (S)
Förvaltningschef: Bengt-Olof Magnusson
Antal årsarbetare:
Nettokostnad totalt: Nettokostnad per invånare



	Prognos helår 2014	Delårsresultat 2014	Redovisning 2013
RESULTATRÄKNING, TKR			
Verksamhetens intäkter	+56 313	+37 542	+59 345
Verksamhetens kostnader	-123 940	- 82 227	-112 428
Verksamhetens nettokostnader	-67 627	-44 685	-53 083
Finansiella kostnader	-798	-532	-918
Avskrivningar	-2190	-1460	-1 814
Resultat efter avskrivningar	-70 615	-46 677	-55 815
Kommunbidrag	+69 615	+46 341	+56 301
Årets resultat	-1000	-336	+ 486

Kommunstyrelsens resultaträkning inkluderar kommunfullmäktiget, räddningstjänst och överförmyndare
From år 2010 ingår Ekonomiskt bistånd i kommunstyrelsens resultaträkning.

NÄMNDENS BIDRAG TILL ATT UPPFYLLA KOMMUNFULLMÄKTIGES ÖVERGRIPANDE MÅL

Kommunstyrelsens bidrag till att uppfylla kommunfullmäktiges övergripande mål berörs på ett flertal ställen i verksamhetsberättelsen under respektive rubrik.

KOMMUNSTYRELSENS UPPGIFTER

Kommunstyrelsen är kommunens ledande politiska förvaltningsorgan och ansvarar för hela kommunens utveckling och ekonomiska ställning.

I kommunstyrelsens ledningsfunktion ligger att leda och samordna bland annat:

- kommunens ekonomi
- utvecklingen av den kommunala demokratin
- personalpolitik
- översiktlig planering av mark och vatten
- näringslivsfrågor
- mark- och bostadspolitik
- energiplanering
- informationsverksamhet
- kommunaltekniska frågor.

I styrelsens styrfunktion ingår bland annat att:

- utforma övergripande mål, riktlinjer och ramar för styrningen av hela den kommunala verksamheten.

Kommunstyrelsen är räddningsnämnd. Kommunstyrelsen är även ansvarig nämnd för lokal beredskap vid krig och civila katastrofer samt arbetslöshetsnämnd. Kommunstyrelsen är ansvarig nämnd för de kommunaltekniska frågorna och har för detta tillsatt ett tekniskt utskott. Kommunstyrelsen är trafiknämnd.

Kommunstyrelsen är arkivmyndighet och ansvarar för den centrala arkivverksamheten.

EKONOMISKT RESULTAT

STYRELSENS ÖVERGRIPANDE MÅLUPPFYLLELSE

Kommunstyrelsen har inom sitt verksamhetsområde antagit visioner och inriktningar inom sex verksamhetsområden. Dessa är:

- **Offentlig service**
- **Ekonomi**
- **Boende**
- **Omgivning**
- **Kommunikationer**
- **Privat näringsliv och offentlig verksamhet.**

VERKSAMHETENS RESULTAT/MÅLUPPFYLLELSE

Kommunfullmäktige

Kommunfullmäktige har fastställt ett antal övergripande följande övergripande mål för mandatperioden 2011-2014.

Verksamhetsberättelse Kommunstyrelse

Dessa kommunfullmäktigemål följs upp i förvaltningsberättelsen. Vi hänvisar dit.

Kommunstyrelsen

Kommunstyrelsens mål för 2014

Partistöd

Utbetalt enligt de regler kommunfullmäktige antagit.

Kommunal information och marknadsföring Gemensam marknadsplan, kommun - näringsliv

Boendeutveckling och tillväxt

Mål och uppföljning

Strategier i fokus

Fokusområde 1: En attraktiv kommun att leva i

Fokusområde 2: En attraktiv kommun att bo i

Fokusområde 3: En attraktiv kommun att verka i

Webbutveckling



Övrigt kommunikationsarbete

Näringsliv

I januari arrangerades Möbelriksdagen på Kinnarps i Skillingaryd. Riksdagsledamöter och branschen stod för innehållet på programmet som av arrangörerna själva beskrivs som oerhört lyckat och välplanerat, inte minst från kommunens sida vilket framhölls vid utvärderingen.

Vision, värdegrund och förbättringsarbete

Under 2014 har arbetet med att införa ett gemensamt förbättringsarbete med koppling till kommunens vision, värdegrund och övergripande mål fortsatt.

Genom att under hösten 2014 koppla samman arbetet med kommunens kommande chefsutvecklingsprogram är målet att skapa ytterligare tydlighet i de kommungemensamma delarna.



Den italienske designern Luca Nichetto talade sig varm om det framtida sättet att arbeta tillsammans med varandra i sk Dreamteams snarare än att konkurrera med och mot varandra, producenter och formgivare emellan.

Arbetet med att forma det Svenska Möbelklustret har pågått under 2014 och sätter fortsättningsvis fokus på internationalisering, innovation och affärsutveckling.

Boendeutveckling

Ett mål för 2014 var att i linje med vision och marknadsplan ytterligare förtydliga och lyfta fram kommunens boendeutveckling i form av en webbsida som fokuserar helt på boendet: boivaggeryd.se. Sidan lanserades i samband med Vaggerydsdagen och i september träffades fastighetsägare, handlare, mäklare, politiker och tjänstemän för att stämna av.

Projekt Handelsplats Göra Skillnad fick drygt 320 000 kr av LEADER Västra Småland och 5 000 kr var av Handelsbanken, Nordea och Swedbank för att stärka Skillingaryd och Vaggeryd som handelsplats. Projektet startade i augusti 2013 och slutredovisas i maj 2014.

Omkring 25 butiker/verksamheter inom handel, service eller restaurang har deltagit i projektet. Deltagarna har varit jämt fördelade mellan våra två centralorter, Vaggeryd och Skillingaryd och delat grundinställningen att det är roligt att göra saker tillsammans. En annan viktig del var att man ville göra skillnad – för sig själv och andra.

Med fokus på glädje, design och hållbarhet har man framförallt lärt sig tänka nytt tillsammans. Ökad affärsnytta, konkurrenskraft och gemenskap var målet för projektet. Konkret har det blivit en gemensam marknadsplan och ett marknadsföringskoncept - berättelsen om Vår lilla stad.

Med hjälp av projektetpengarna har man även kunnat anlita en professionell fotograf som skapat individuella mindre fotoportföljer för var och en av deltagarna - att användas i den egna marknadsföringen men också i arbetet med att lyfta kommunens handel och service som helhet.

Försörjningsstöd

Budgetmässigt ligger kostnaden för det ekonomiska bistånd som utbetalas till enskild sedan 2010 under kommunstyrelsen. Individ- och familjeomsorgen utför biståndsbedömningen på delegation från kommun-

Verksamhetsberättelse Kommunstyrelse

styrelsen och ansvarar för handläggning, planering och uppföljning av insatser.

Det finns struktur för samverkan i individärenden med AME (kommunens arbetsmarknadsenhet), Arbetsförmedlingen, Försäkringskassan, vårdcentralerna och kommunpsykiatri. IFO och AME har haft strukturerad samverkan runt 20 individer.

Samordningsförbundet Södra Vätterbygden, som är för Jönköpings, Vaggeryds, Mullsjö och Habo kommuner, Landstinget, Försäkringskassan och Arbetsförmedlingen, finansierar projekt som syftar till att enskilda ska få stöd, hjälp, rehabilitering etc. för att nå egenförsörjning. Två individer aktuella vid IFO har deltagit i Enter, ett av de av förbundet finansierade projekten.

Under året har plan tagits fram för välfärdsanställningar, vilket syftar till att öka andelen försörjningsstödmottagare som ska nå egen försörjning.

Mål

I samverkan med den sökande och andra aktörer ska stöd utformas så att den enskilde blir självförsörjande. Barns behov ska särskilt beaktas.

Till och med augusti har 197 hushåll beviljats ekonomiskt bistånd. Varje månad har mellan 106 och 121 hushåll beviljats ekonomiskt bistånd varav 20 hushåll som ingått i flyktingmottagandet hanterats av AME. 26 % av hushållen är ungdomar mellan 18 – 25 år. Ungefär hälften av hushållen är beroende av försörjningsstöd under de flesta av årets månader och den huvudsakliga orsaken är arbetslöshet och låg eller ingen ersättning från andra system. Andra orsaker är sjukdom, föräldraledighet med låg eller ingen annan ersättning eller att det finns sociala hinder som försvårar möjligheten till egen försörjning.

En rättssäker handläggning ska garanteras genom att lagar, föreskrifter och rättspraxis följs.

Fastighetsenheten

Fastighetsenheten arbetar bland annat med Energiätgärder.

Nytt ventilationsaggregat till Hjortsjö skolans kök, matsal, teknik och bild.

Projektering av att byta en del gamla ventilationsaggregat pågår.

Inventering av Belysning och övrig elförsörjning av Skillingehuset.

Det nya Kortidsboendet har färdigställts.

Om- och Tillbyggnad av Byarums skola och förskola har påbörjats och beräknas vara klar till dec. 2014.

Projekteringen av Familjecentral pågår.

Vi räknar med ett s.k. noll – resultat.

Arbetsmarknadsenheten

Arbetsmarknadsenhetens ansvar är att stötta människor som står långt från arbetsmarknaden till en egen-

försörjning genom arbete, studier eller till "rätt" försörjningssystem.

Vårt arbete är ofta långsiktigt och måste få ta tid. Att genomföra förändringar i en besvärlig livssituation är en process som kräver stöttning och samordning av samhällets resurser och det är AME:s uppdrag att bidra med. Enligt våra mål vi ta emot 110 deltagare för 2014 och av dem ska 40 personer fått en självförsörjning. Augusti månads slut har 23 personer nått målet. Av de 16 deltagare som uppburit försörjningsstöd har nio personer gått till självförsörjning.

Vi driver också ett EU-projekt som syftar till att implementera arbetet med arbetsintegrerade företag. Kommunen ska gärna stötta men inte styra verksamheten och målsättningen med projektet är att kommunen ska klara ut sin framtida roll.

(Sociala företag

AME stöttar med en viss handledning och i förhandlingar med arbetsförmedlingen angående olika anställningsstöd. De sociala företagen är en egen verksamhet och fristående från arbetsmarknadsenheten. De hyr vissa lokaler och maskiner av AME och vi köper tjänster av ex Allservice. Det är ett bra sätt att stödja nystartade företag!)

Flyktingmottagning

Fram till den sista augusti har vi tagit emot 12 personer som kommit via anvisning och en har kommit på egen hand. Däutöver har ytterligare tre barn kommit som anhöriginvandrare. För samtliga har bostadssituationen löst sig på ett bra sätt.

Att notera är att sju personer har tackat nej till en erbjuden plats pga olika skäl. En önskan om att bo på större orter och att deras landsmän kan erbjuda tillfällig bostad, kan vara skäl till att tacka nej.

Detta är en orsak som varken kommunen eller Migrationsverket kan påverka. Däremot innebär det att Arbetsförmedlingen inte hjälper flyktingen med ytterligare bostadsanvisning. Då blir man själv ansvarig för sin etablering.

Turism

Årets arbete med destinationsutveckling och turism präglas av en hel del nytänkande:

Besökstavlorna (fem st placerade i Vaggeryd, Skillingaryd och Klevshult) friköptes och lyfter på ett tydligare fram det som är unikt med kommunen som plats

Besökskartan producerades helt i egen regi med införsäljning för de medverkande via näringslivskontoret

Turismbroschyren och besökskartan speglar varandra grafiskt och kompletterar varandra innehållsmässigt

Med kommunen som avtalspart gentemot företaget Nordic Travel ges den lokala turismnäringen möjlighet

att erbjuda försäljning och bokningsbara erbjudanden online direkt på kommunens turismsida via systemet City Break.

Vid en föreläsning med Nystedts Hysky Tur & Natur före sommaren gavs inspiration för hur aktörerna kan få mervärde och bli delaktiga i Smålands Turisms kampanjsatsningar genom att samverka med

varandra om paketerbjudanden i City Break.

Verksamhetsberättelse Kommunstyrelse



Besökstavlorna har friköps och sedan restaurerats av arbetsmarknadsenheten. Text och bild lyfter fram det som är unikt för platsen och varje skylt har en låda med genomskinnlig front för turistbroschyr och besökskarta.

Antal besökare vid turismbyrån v 23-35 år 2014: 2811 personer.

2013 var antalet besökare v23-35 2703 personer.

Sommarens största evenemang i Vaggeryds kommun var Diggiloo som lockade många besökare till Hooks Herrgård.

Räddningstjänsten

RÄDDNINGSTJÄNSTENS UPPGIFTER

Enligt lag skall Räddningstjänsten arbeta med förebyggande verksamhet mot bränder och olyckor samt även ha en beredskap för att ingripa vid brand, trafikolycka, ras, översvämning, utsläpp av farligt gods samt andra typer av olycksfall.

Vi har skrivit avtal med landstinget om att inom Vaggeryds kommun åka på hjärtstoppsassistans i väntan på ambulans.

Övriga arbetsuppgifter är bland annat hantering av varningssystem för allmänheten (VMA) samt förrådshållning av viss kvarvarande materiel för räddningstjänst under höjd beredskap.

Utöver lagens krav har kommunen också åtagit sig att hantera restvärdesräddning, sanering av vägbana, teknisk service och extern utbildning.

EKONOMISKT RESULTAT

Räddningstjänsten redovisar för år 2014 per augusti ett överskott på 656 tkr gentemot budget. Överskottet kan till del hänföras till att personalnumerären under del av året inte varit fulltalig. Under kvarvarande del av året väntas flera större utgifter vilket innebär att prognosen för helåret är ett överskott på 100 tkr. Detta gäller under förutsättning att inga omfattande räddningsinsatser inträffar under kvarvarande del av året.

När det gäller befolkningskydd och krisberedskap så är prognosen för helåret ett överskott på 140 tkr. Det prognosticerade överskottet är en följd av att kommunens beredskapssamordnare har varit föräldraledig under större delen av året.

RÄDDNINGSTJÄNSTENS ÖVERGRIPANDE MÅL

Räddningstjänsten i Vaggeryds kommun skall arbeta för att minska risken för och följderna av bränder och andra olyckor för alla som bor, vistas eller verkar i kommunen, såväl i fred som under höjd beredskap. Det ska ske genom att medvetandegöra risker och hot, förebygga olyckors uppkomst samt begränsa konsekvenserna vid olyckor.

Räddningstjänsten skall vara en effektiv skadeavhjälpande organisation samt genom sin expertroll svara för olika förebyggande tjänster. Dessutom skall Räddningstjänsten ha en samordnande och kontrollerande roll avseende krishantering och säkerhet i kommunen.

Varje kommuninvånare har tillgång till den närmaste brandstation som kan bistå med hjälp oavsett var de bor i kommunen. Detta regleras genom avtal med grannkommunerna om hjälp av första insats i vår kommun. Syftet med dessa avtal är att kunna ge en snabb och effektiv hjälp med den operativa verksamheten

VERKSAMHETENS RESULTAT/MÅLUPPFYLLELSE

Skadeavhjälpande verksamhet

Det har hittills varit ett år där larmfrekvensen har stabiliserat sig och blivit något lägre jämfört med de senaste åren. Antalet larm till och med 2014-08-31 uppgår till 142 larm. Grov prognos på antal larm på hela året är ca 230 larm.

Övningsverksamheten för brandpersonalen har genomförts mot uppsatta mål i beslutad omfattning.

Förebyggande verksamhet

Tillsynsverksamheten har genomförts i något mindre omfattning än planerat på grund av personalbrist under del av året.

När det gäller remisser från andra myndigheter har detta skett fortlöpande under året.

Räddningstjänsten har under året fått lägga mycket resurser på att hantera sotningsärenden som en följd av bytet av sotningsentreprenör.

Vi har hittills under året utbildat/informerat 5,2 % av kommunens befolkning vilket innebär 688 personer (varav 338 män och 353 kvinnor) som därigenom erhållit kunskap om att förebygga och avhjälpa bränder och andra olyckor.

Beredskaps- och säkerhetssamordning

Under året har beredskapssamordnaren blivit föräldraledig och den tilltänkta ersättaren flyttat till annan ort. Detta innebär att resurserna inom detta område varit låga sedan april. Ordinarie beredskapssamordnare beräknas återkomma mars/april 2015.

Inom området har dock brand- och säkerhetsutbildningar för den kommunanställda personalen påbörjats.

PERSONALREDOVISNING

Räddningstjänsten anställde en ny brandingenjör/stf räddningschef från 1 augusti. Rekrytering skedde av David Högberg som har 10 års erfarenhet från räddningstjänsten Jönköping.

Kommunens beredskapssamordnare är föräldraledig sedan mars 2014, detta innebär att dessa uppgifter under tiden sköts av övrig personal.

Avseende den deltidsanställda brandpersonalen så har organisationen drabbats av långtidssjukskrivningar. Detta har satt ett högt tryck på kvarvarande personal. Rekrytering av nya deltidsbrandmän kommer att ske

Verksamhetsberättelse Kommunstyrelse

under hösten.

2014 Sammanfattning

Personalsituationen på heltidsorganisationen har inneburit lägre produktion än önskvärt. När ny brandingenjör nu är rekryterad avhjälpas detta delvis men full produktion uppnås ej förrän beredskapssamordnaren är åter i tjänst

Inom den skadeavhjälpare verksamheten så är året hittills relativt normalt utan några stora kostsamma insatser. Räddningstjänsten Vaggeryd har dock bidragit med personal till den stora skogsbranden i Västmanland.

IT-enheten

Enheten ansvarar för att hålla en hög tillgänglighet och funktion på kommunens IT-baserade system, samtidigt som det ska vara kostnadseffektivt och framtidssäkert

Under 2014 har mycket arbete lagts på att förbereda inför migrationen av skolans personal in i administrationens AD.

Alla nämnder utom en har utrustats med läsplattor för en enklare dokumenthantering.

Första steget i en utveckling av elektroniska tjänster har tagits i samband med att ett e-tjänsteprogram har inföskaffats och alla blanketter ska vara utbytta till elektroniska formulär innan årsskiftet.

Enhetens arbete i de länsgemensamma grupperna, e-hälsa och e-utvecklingsrådet fortsätter.

Bredbandsstrategi för kommunen har arbetats fram och antagits av fullmäktige. Ur detta har en bredbandsförening, Vaggeryds kommuns Östra bredbandsförening, startat och den omfattar hela östra kommundelen utom Hok och Byarum.

Personalbyte har skett för rollen som GIS-samordnare och vi hälsat Martina Sundström välkommen i den rollen.

I övrigt fortsätter arbetet med att hålla våra IT system, telefonväxlar och alla prylar vid liv och våra medarbetare nöjda.

Kanslienheten



Omarbetning av intranätet

Serviceenheten

Serviceenhetens ansvarsområde är kommunens växel/reception, vaktmästeriet, serveringen, lokaluthyrning och lokalvård i Skillingehus och Socialens lokaler

på Stationsgatan.

För att fortsätta kunna hålla den goda servicen i enheten har utbildningar genomförts under året. Vilket också reculerar i en tryggare arbetsmiljö för enhetens medarbetare.

Vid sammanträden dagtid och i möjligaste mån kvällstid erbjuder vi en hög service på servering och uthyrning.

Våra lokaler är väl utnyttjade förutom Teatersalongen som kunde utnyttjas flitigare. Vi är stolta över och arbetar för att kunna erbjuda en sådan fin och ovanlig Teatersalong i en mindre kommun.

Serviceenhetens medarbetare fortsätter att hålla kunskaperna aktuella inom olika områden i enheten. Det gör arbetet intressantare och mer effektivt. Vid semester och sjukdom kompletterar vi varandra fullt ut.

Avtalet som tecknades med First Rent A Car-Herz gällande två miljöklassade hyrbilar har fungerat utmärkt under året. Vi kan konstatera att de två bilarna som leasades är flitigt utnyttjade. Det resulterar i ett mindre användande av privatbilar. Vilket är ett steg i rätt riktning med tanke på kommunens miljöarbete.

Personal- och löneenheten

Se särskild personalbilaga

Ekonomienheten

All beställnings- och fakturatrafik i båda riktningarna går igenom ekonomienheten

Följande volymer för fakturor, elektroniska beställningar och andra dokument har registrerats under delårsperioden:

Kundfakturor 25 978 (22767)

Manuellt registrerade leverantörsfaktura 1699 (1286)

Skannade leverantörsfaktura 7 960 (9070)

Elektroniska EDI och Svefakturor 9 748 (7309)

EDI och Elektroniska beställningar 2008 (1800)

Manuella bokföringsorder 687 (1068)

Elektroniska bokföringsorder 1 368 (2 311)

Ekonomienheten har också utfört sedvanligt arbete med att upprätta budget, programbudget, årsredovisning, samordna fakturering samt budgetuppföljning, delårsbokslut och upphandling.

Försäkringshandläggning och upphandling av försäkringar sker också på enheten.

Fyrtiotre upphandlingar har genomförts under perioden: Exempel:

Personlig assistans och ledsagning

Bemanningsstjänster sjuksköterskor

Tryckta läromedel

Resebyråstjänster

Skateprodukter till park i Skillingaryd

Järnhandel- och bygghandelsvaror

Biblioteksmedia- /litteratur

Fastighetsskötsel

Tom 201408 finns 351 (325) st ramavtal och andra avtal tecknade med leverantörer.

Verksamhetsberättelse Kommunstyrelse

Försäkringar

Försäkringsgivare från och med 2014 är:

- Kommunförsäkring o ansvar Länsförsäkringar
- Olycksfall Länsförsäkringar
- Fordon Länsförsäkringar
- Tjänsteresor AIG, Chartis
- Försäkringsmäklare Söderberg Partners

Under slutet av året planeras brand- och säkerhetsutbildning åter att ske med hjälp av kommunens räddningstjänst.

Resultatet av försäkringsverksamheten redovisas som en egen fond under eget kapital.

En del av ackumulerat överskott kommer att användas för utbildningar av kommunens personal.

Delårsbokslut Kommunstyrelsen 2014 per Augusti							
Program	Beskrivning	Nettokostnad tom aug Tkr	Nettobudget tom aug Tkr	Budget- avvikelse Tkr	Årsbudget	Nettokostn tom aug förra året	Prognos helår Tkr
Nettokostnader							
101	Kommunfullmäktige	415	313	-102	470	360	-100
103	Kommunstyrelse	2 550	2 401	-149	3 601	2 143	-100
104	Utvecklingsprojekt	2 003	1 933	-70	2 900	1 972	0
105	Kommunalt partistöd	295	333	38	500	440	0
110	Kommunal information	393	500	107	750	718	0
120	Fastighetsenhet	0	0	0	0	-1 226	0
131	Kommunledning	12 851	12 605	-246	18 949	12 214	0
136	Arbetsmarknadsåtgärder	5 433	3 518	-1 915	5 297	4 921	-200
161	Personalvård och personalutbildning	44	429	385	643	169	0
162	Näringslivsbefrämjande åtgärder	1 200	1 011	-189	1 516	1 210	0
169	Övriga personaladministrativa åtgärder	123	467	344	700	112	300
170	Bygg och plan	519	820	301	1 233	655	200
180	Datakommunikation	2 890	3 296	406	4 966	3 098	0
181	Televäxel	827	1 006	179	1 511	1 045	0
192	Överförmyndarnämnd	717	533	-184	800	537	0
197	Försäkringar	837	667	-170	1 000	1 620	0
199	Övrig verksamhet Ks	753	603	-150	905	990	0
215	Saneringsfastigheter	77	33	-44	50	207	0
272	Skillingehus	461	371	-90	558	386	0
368	Kollektivtrafik	239	277	38	416	814	0
415	Sidoordnad verksamhet, externa pro	198	0	-198	0	0	0
430	Turistbefrämjande åtgärder	583	460	-123	690	623	0
444	Samlingslokaler Skillingehus	350	425	75	638	374	0
471	Samlingslokaler Skillingehus	350	425	75	638	374	0
752	Försörjningsstöd	6 289	5 181	-1 108	7 771	6 221	-1 700
758	Flyktingmottagning	475	2 074	1 599	3 116	1 111	500
880	Räddningstjänst	5 998	6 654	656	9 988	6 454	100
893	Befolkningsskydd och krisberedskap	-193	6	199	10	-234	0
Totalt		46 677	46 341	-336	69 616	47 308	-1 000

Verksamhetsberättelse Teknisk verksamhet

Ordförande: Besim Matoshi (S)
Förvaltningschef: Magnus Ljunggren



Markberedning Kvarken, Vaggeryd



Båramo-bron



Återvinningscentralen, Vaggeryd

RESULTATRÄKNING, tkr	Prognos helår 2014	Delårsresultat 2014	Redovisning 2013
Verksamhetens intäkter	+45 595	+29 266	+46 114
Verksamhetens kostnader	-59 791	-36 027	-56 201
Verksamhetens nettokostnader	-14 196	-6 761	-10 087
Finansiella kostnader	-6 970	-4 647	-8 063
Avskrivningar	-7 776	-5 184	-9 495
Resultat efter avskrivningar	-28 942	-16 592	-27 645
Kommunbidrag	+29 042	+19 349	+28 206
Årets resultat	+100	+2 758	+561

HELÅRSRESULTAT	Prognos	Delårsresultat
Skattefinansierad verksamhet	+300 tkr	2 965 tkr
Vatten och avlopp (taxefinansierad)	-100 tkr	204 tkr
Renhållning (taxefinansierad)	-100 tkr	-411 tkr
Totalt	+100 tkr	2 758 tkr

EKONOMISKT RESULTAT (2014)

Resultatet för den skattefinansierade tekniska verksamheten pekar på ett helårsöverskott på + 300 tkr. Bland annat har vinterväghållningen för säsongen 2013/2014 lägre kostnader än tidigare år. Det finns en eftersläpning på kostnadssidan vilket innebär att helårsresultatet bedöms som sämre än delårsresultatet.

Helårsprognosen för VA-verksamheten är -100 tkr. Verksamheten har tappat intäkter eftersom kommunens största vattenförbrukare har minskat sin verksamhet. Tappade intäkter beroende på periodisering av anläggningsavgifter utifrån vattentjänstlagens redovisningsprinciper uppvägs genom lägre internränta. Under hela året har stor återhållsamhet gällt för att reducera ett befarat större negativt helårsresultat. Vassbäddarna har inte grävts ut, inga större haverier har skett, inga större renoverings- eller underhållsarbeten har utförts och vattenledningarna har inte luft-/vattenspolas under året. Det finns en mindre eftersläpning på kostnadssidan vilket innebär att helårsresultatet bedöms som sämre än delårsresultatet.

Inom renhållningen förväntas ett underskott mot budget, -100 tkr. Det negativa resultatet beror på ökade kostnader i samband med den nya entreprenaden för insamling. Det finns en osäkerhet i prognosen eftersom dataöverföringen av kärlikter har gjort decimalfel för vissa kärli under våren. Prognosen förutsätter att dessa tappade intäkter återhämtas, annars uppskattas helårsresultatet var ca - 500 tkr. Arbetet med rättningen av kärlikter sker 4:e kvartalet.

ÖVERGRIPANDE MÅLUPPFYLLELSE

Tekniska utskottet har följande övergripande mål:

- Bidra till att människor upplever kommunen som trygg och säker genom långsiktigt hållbar samhällsplanering i trafik- och fysisk miljö.
- Utveckla våra offentliga miljöer där grönområden och vattendrag tas tillvara för att skapa ökad attraktivitet.
- Säkra tillgången på dricksvatten av hög kvalitet och med säker hantering.
- Leverera hållbar kommunal teknisk service med långsiktigt socialt och ekonomiskt samhällsperspektiv.

VERKSAMHETENS RESULTAT/ MÅLUPPFYLLELSE

Gemensam teknisk administration

Utveckla ett systematiskt kvalitetsarbete utifrån kommunens vision.

Korta regelbundna dialogmöten med fokus på förbättringar genomförs inom tekniska kontorets alla enheter och förbättringsåtgärder genomförs succesivt. Ett utvecklingsarbete har påbörjats för att forma mötesstrukturen inom tekniska kontoret för att anpassa den till respektive grupps behov. Skapandet av gruppernas möteskultur bedöms fortsätta under en längre tid. Tekniska kontorets medarbetare deltar regelbundet i kommunens övergripande kvalitetsarbete.

Verksamhetsberättelse Teknisk verksamhet

Införa digital synpunktshantering.

Ett formulär för felanmälan och synpunkter till tekniska kontoret har publicerats på kommunens webbplats.

Markförsörjning

5% ökade röjnings- och gallringsinsatser.

Röjning av kommunal mark runt Hjortsjön är beställd och kommer att genomföras under hösten. Underhållsgallring i Stigamo pågår och ytterligare insatser planeras. Målet kommer att uppnås.

Gator och vägar

Bygga mer än 500 meter cykelväg per år.

Ca 520 meter gång- och cykelväg har anlagts längs Smedbygatan och 240 meter längs Ödestuguvägen i Vaggeryd.

Genomföra hastighetsöversyn som resulterar i hastighetsplan.

Hastighetsöversyn är genomförd och ett förslag till hastighetsplan har godkänts av tekniska utskottet och kommunstyrelsen, men dock inte antaget av Kommunfullmäktige.

Anlägga cykelväg Skillingaryd–Tofteryd.

Ett tidigt markägarsamråd har hållits där det framkom att markägarna var villigt inställda att nå uppgörelse för markupplåtelse för GC-vägen förutsatt att hela sträckan mellan Skillingaryd–Tofteryd byggs samtidigt. Formellt har Försvarsmakten avisat GC-trafik över skjutfältet med motiveringen att det är farligt. Efter antagen översiktsplan kom ett särskilt förordnande från Försvarsmakten genom Länsstyrelsen angående skjutfältet. Kommunen avser att återuppta dialogen med försvarsmakten angående GC-trafik över skjutfältet. En mindre del av byggnationen är genomförd mellan väg 650 och Tofterydsbadet genom en breddning av vägen för en säkrare trafikering för oskyddade trafikanter. Detaljprojektering och kostnadsberäkning för projektet är genomförd. Markförhandling med berörda fastighetsägare påbörjas under hösten.

Minska den tunga trafiken genom tätorterna.

Beslut om förbud för tung genomfartstrafik genom tätorterna Skillingaryd och Vaggeryd har fattats. Under hösten kommer trafikföreskrift och omskyllning att genomföras.

Parker och lekplatser

Ta fram en plan för att utveckla lekplatserna med förbättrad tillgänglighet.

Förslag på en lekplatspolicy har tagits fram och lämnats till kommunstyrelsen.

Enskild vägghållning

Bibehålla bidragsnivå för vägunderhåll av enskilda vägar.

Bidragsnivån är oförändrad.

Vattenförsörjning

Påbörja arbetet med en VA-plan som prioriterar och beskriver underhållsåtgärder och förnyelsebehov med perspektiv på långsiktig vattenförsörjning.

Projektplan har fastställts, projektgrupp har utsetts och det egentliga arbetet kommer att påbörjas under oktober månad.

Säkra dricksvattentillgången genom att söka nya vattentäkter i Skillingaryd, Vaggeryd och Bondstorp.

Arbetet med att hitta säkra vattentäkter för Skillingaryd och Vaggeryd pågår och förväntas pågå hela året. I Bondstorp har två nya lägen för råvattenbrunnar utsetts och kommer att anslutas i samband med utbyggnaden av VA-verksamhetsområdet.

Möjliggöra nyanslutningar till kommunalt vattenverksamhetsområde.

Anslutningen av samtliga fastigheter i Åker till kommunalt VA beräknas bli klart under hösten i enlighet med länsstyrelsens föreläggande. Förberedelser för att kunna genomföra motsvarande arbete i Bondstorp under 2015 har påbörjats. Nyanslutningar i mindre omfattning har även skett i Skillingaryd och Vaggeryd tätorter kontinuerligt under året.

Rening av avloppsvatten

Påbörja arbetet med en VA-plan som prioriterar och beskriver underhållsåtgärder och förnyelsebehov med perspektiv på långsiktig avloppshantering.

Projektplan har fastställts, projektgrupp har utsetts och det egentliga arbetet kommer att påbörjas under oktober månad.

Successivt förstärka dagvattennätet för att klara de regnvattenmängder som är ett resultat av klimatförändringar.

Inga åtgärder har gjorts under året. Större åtgärder planeras inom VA-planarbetet och miljöprogrammet.

Möjliggöra nyanslutningar till kommunalt avloppsverksamhetsområde.

Anslutningen av samtliga fastigheter i Åker till kommunalt VA beräknas bli klart under hösten i enlighet med länsstyrelsens föreläggande. Förberedelser för att kunna genomföra motsvarande arbete i Bondstorp under 2015 har påbörjats. Nyanslutningar i mindre omfattning har även skett i Skillingaryd och Vaggeryd tätorter kontinuerligt under året.

Besiktning och mätning

Öka kundernas möjligheter till självservice.

Servicenivån ökar successivt sedan den nya typen med fjärravlästa vattenmätare började installeras 1 januari 2013. Efter 2015 beräknas samtliga vattenmätare i Skillingaryd vara utbytta, vilket möjliggör tätare och enklare avläsning. I samband med inkoppling till kommunalt VA i Åker installeras denna mätartyp under 2014.

Verksamhetsberättelse Teknisk verksamhet

Bortforsling av avfall

Utveckla samarbetet med andra kommuner inom renhållningen för att möta framtida krav och behov.

Under året har en utredning om sammanslagningen av renhållningsverksamheterna i Habo, Mullsjö, Jönköping, Värnamo, Gnosjö, Gislaved och Vaggeryd presenterats. Inriktningsbeslut fattas successivt i de olika kommunernas kommunstyrelser.

Återvinning

Översyn av öppettider för ökad servicenivå på återvinningscentralen

Översynen har genomförts, vilket medfört övergång till lördagsöppet under hela året. Det är en dubbling av antalet dagar med lördagsöppet jämfört med tidigare, vilket förbättrat servicenivån väsentligt.

PERSONAL – ÅTGÄRDER FÖR ATT SÄNKA OHÄLSOTALEN

PERSONALREDOVISNING

Sjukfrånvaro

Sjukfrånvaron har varit hög beroende på långtidssjukskrivningar. Personalgruppen är relativt liten vilket medför stort genomslag då någon blir långtidssjukskriven.

Sjukfrv. tim	Ordinarie arbetstid	Sjukfrv. %	Sjukfrv. fr.o.m. dag 60, tim
2 710	36 885	7,35	1 967

Personalrekrytering

Generationsväxlingen inom tjänstemannagruppen är i praktiken genomförd. Viss personalomsättning inom förvaltningen har ägt rum men anses vara i normal nivå i förhållande till antal anställda. Attraktionskraften till kommunen i förhållande till den privata marknaden bedöms som låg.

Arbetsmiljö

Inga allvarliga olycksfall inträffade under året. Mindre tillbud inom verksamheterna har tagits upp och diskuterats direkt i personalgrupperna. Arbetsmiljön är stående punkt vid arbetsplatsträffar eventuella arbetsmiljöproblem prioriteras och åtgärdas snarast möjligt. Arbetsmiljörisker analyseras och förebyggs vid personalträffar. Samarbetet med företagshälsovården har fortgått med hälsokontroller och rehabiliteringssamtal. Arbetet med att ta fram riktlinjer för arbete på väg pågår.

Möten

Under året har kontinuerliga personalträffar genomförts inom varje personalgrupp. Ett utvecklingsarbete har påbörjats för att forma mötesstrukturen inom tekniska kontoret för att anpassa den till respektive grupps behov.

Utbildning och kompetensutveckling

Under året har personal deltagit i ett antal kortare eller längre kurser och konferenser. Utbildningsinsatserna är behovsstyrda utifrån arbetsuppgifterna som är skiftande.

REDOVISNING AV MILJÖARBETET

Skapa god och långsiktig ekologisk hushållning som inte belastar kommande generationer genom arbete i enlighet med uppsatta strategiska klimatmål.

Tekniska kontoret har aktivt deltagit i arbetet med att ta fram ett nytt miljöprogram för kommunen och kommer arbeta för att uppfylla de åtgärder som finns med i miljöprogrammet.

Stärka kommunens beredskap för att möta ökad klimatpåverkan.

Tekniska kontoret kommer arbeta för att uppfylla de åtgärder som finns med i miljöprogrammet. Beredskapen kommer också att stärkas i samband med att VA-planen tas fram och fastställs

JÄMSTÄLLDHET

Tekniska kontoret arbetar utifrån alla människors lika värde i hela verksamheten. Ordförande och förvaltningschef har genomgått kommungemensam utbildning om genusperspektivet.

FN:S BARNKONVENTION

Uppmärksamheten på barnperspektivet ska framhållas i alla sammanhang där vuxna fattar beslut. Detta har bevakats i samband med tekniska utskottets sammanträden. Barnens behov i offentliga miljöer vägs in t.ex. har en lekplatspolicy tagits fram.

Verksamhetsberättelse Teknisk verksamhet

STÖRRE INVESTERINGAR

Nr	Id	Aktivitet	KF budget tkr jan 2010-aug 2014	Investering totalt tkr jan 2010- aug 2014	Belopp tkr jan 2014-aug 2014	Avvikelse mot totalbudget
1	9204	Trafiksäkerhetsförbättringar	1 167	887	551	280
2	9213	Konst på väg, LogPoint	2 000	450	450	1 550
3	9254	Exploatering Kvarnen, VSBO	1 600	1 287	386	313
4	9281	Expl. industriområde Stigamo	68 500	13 435	430	55 065
5	9287	GC-väg Skillingaryd-Tofteryd	1 875	717	0	1 158
6	9293	Expl. Kaffegatan	1 475	925	9	550
7	9302	Överföringsledning Hagafors/Svenarum/Hok	1 667	0	0	1667
8	9311	Ledningsförnyelse i befintliga VA-ledningsnät	3 167	2 487	1 118	680
9	9349	Nya avloppspumpstationer	1 283	1 143	44	140
10	9363	VA-byggnation vattentäkt Bondstorp	1 250	260	1	990
11	9366	VA-Åker	5 900	6 353	4 895	-453
12	9370	Utökat verksamhetsområde Bondstorp	2 333	2	2	2331
13	9554	Kombiterminal etapp 2, Båramo	21 133	10 291	1 658	10 291
14	9555	Kombiterminal Tillväxtverket	2 267	2 686	2686	-419

- Trafiksäkerhetsförbättringar** på Smedbygatan i Vaggeryd där separerad gång- och cykelväg byggs. Projektet är bidragsberättigat med 50% i statligt bidrag.
- Produktion av **LogPoints konstverk** på väg pågår. Placering norr om Vaggeryd utmed E4:an. Markavtal har upprättats, men elanslutning är inte avtalad. Konstverket kommer att färdigställas innan årsskiftet förutsatt att projektet löper på.
- Exploateringen av Kvarnen**, Vaggeryd, är i huvudsak färdigt. Återställning av allmän platsmark runt exploateringsområdet återstår.
- Exploateringen av industriområde Stigamo** pågår. Projektering, geotekniska undersökningar och dimensioneringen för infrastrukturen är färdig till nivån systemhandlingar. Mark- och miljödomstolen har beslutat om kommunens rättighet att avvatta verksamhetsområdet, använda annans mark och ingå i avvattningsföretag.

Detta innebär att kommunen behöver iordningsställa vattendragen (söder och norr) utanför exploateringsområdet innan exploatering.

- Gång- och cykelväg mellan Skillingaryd och Tofteryd.** Ett tidigt markägarsamråd har hållits där det framkom att markägarna var villigt inställda att nå uppgörelse för markupplåtelse för GC-vägen förutsatt att hela sträckan mellan Skillingaryd-Tofteryd byggs samtidigt. Formellt har Försvarsmakten avvisat GC-trafik över skjutfältet med motiveringen att det är farligt. Efter antagen översiktsplan kom ett särskilt förordnande från Försvarsmakten genom Länsstyrelsen angående skjutfältet. Kommunen avser att återuppta dialogen med försvarsmakten angående GC-trafik över skjutfältet. En mindre del av byggnationen är genomförd mellan väg 650 och Tofterydsbadet genom att bredda vägen för en säkrare trafikering för oskyddade trafikanter. Detaljprojektering och kostnadsberäkning för projektet är genomförd. Markförhandling med berörda fastighetsägare på-börjas under hösten.

Verksamhetsberättelse Teknisk verksamhet

6. **Exploateringen av Kaffegatan** pågår. Återstår toppbeläggning av gatan och mindre tillrättningar.
7. Projektet med **överföringsledning mellan Hagafors Svenarum och Hok** är i planeringsstadiet.
8. **Ledningsförnyelse i befintliga VA-ledningsnät.** Vaggerys kommun har 380 km kommunala VA-ledningar. Varje ledning har en begränsad livslängd, den teoretiska livslängden är 50-100 år. Nuvarande utbytestakt i kommunen motsvarar 400-500 års förnyelsetakt i förhållande till totala volymen. Stora delar av det kommunala VA-ledningsnätet har inte passerat den teoretiska livslängden, alltså är yngre än 50-100 år. Årligen genomförs ledningsförnyelse i befintligt vatten- och avloppsledningar (VA-ledningsnät).
9. **Nya avloppspumpstationer.** Avloppsverksamheten har 23 avloppspumpstationer som har ett behov av förnyelse. Avsättningen avser ett byte vart annat år.
10. **Vattenverket i Bondstorp** har begränsad kapacitet som knappt klarar nuvarande behov. Råvattnet/dricksvattnet har höga halter av järn och mangan. Förstärkning av nuvarande vattentäkt är gjord för att klara av kommande kapacitetskrav vid utökning av verksamhetsområdet.
11. **VA-projektet i Åker** pågår och närmar sig sitt slut. Uppstart av reningsverket sker i september. Projektet har en merkostnad mot kalkylerad kostnad. Tekniska utskottet har tagit med sig detta faktum i kommande investeringsbegäran. Från början var reningsverket tänkt på annan placering i Åker, vilket senare visade sig omöjligt p.g.a. markförhållanden. När placeringen ändrades resulterade detta i ett större fastighetsköp än vad som var tänkt från början. Upphandlingen av reningsverk och vattenverk blev dyrare än beräknat. Arkeologin var mer omfattande än vad som förutsattes. Tanken var att nyttja befintliga ledningsnät som samsällighetsföreningen i Åker hade, vid en närmare inventering av ledningars status, läge etc. höll dessa ledningar inte den standard som kommunala ledningar ska ha.
12. **Projektet med utökat VA-verksamhetsområde i Bondstorp** är i planeringsstadiet
13. **Ettapp 2 Båråmo** påverkas av terminaloperatörens behov utifrån tecknat avtal. Asfaltsbeläggning av containeryta har genomförts. Parallellväg som servar lastbilstrafiken är under uppbyggnad.
14. **Utbyggnaden av Båråmo** utifrån bidrag från Tillväxtverket har samband med Ettapp 2 Båråmo och omfattar de delar som berör tilldelat bidrag från Tillväxtverket:
 - Byte av träslipers.
 - Förlängning av järnvägsspår 200 m.
 - Beläggning av parallellväg.
 - Säkerhetsskydd för chaufförer.
 - Refuger.
 - Spolplatta.

2014-09-29

Delårsbokslut Tekniska kontoret 2014 per Augusti								
Pro-gram	Beskrivning Nettokostnader	Nettokostnad tom aug Tkr	Nettobudget tom aug Tkr	Budget- avvikelse Tkr	Årsbudget Tkr	Nettokostn tom aug förra året Tkr	Prognos helår Tkr	Kommentar
110	Kommunal information	1	0	-1	0	2	0	
153	Gemensam teknisk administration	360	242	-118	365	263	0	
164	Torgplatser	23	0	-23	0	-5	-20	Upprustning av bord
170	Bygg och plan	92	1	-91	1	56	0	
188	Kommunförråd	65	289	224	435	297	20	
211	Allmän markreserv - skogar	2 291	2 185	-106	3 278	3 147	0	
216	Kolonilotter	2	1	-1	2	1	0	
310	Kommunala gator och vägar	10 257	12 016	1 759	18 025	10 676	300	Vintervägs kostnader
311	Grönytor väg	0	0	0	0	32	0	
330	Gård- och vägbelysning	858	1 000	142	1 500	914	0	
331	Stöd till enskild väghållning utan statsbidrag	200	167	-33	250	45	0	
332	Stöd till enskild väghållning med statsbidrag	1 616	1 163	-453	1 745	1 284	0	
341	GS-personal	-257	-82	175	-112	-329	0	
342	Maskiner	12	-132	-144	-197	-44	0	
343	Transportmedel, bilar mm	-138	-89	49	-134	-162	0	
361	Hållplatser tågtrafik	0	33	33	50	0	0	
362	Hållplatser busstrafik	11	33	22	50	0	0	
391	Julekläring	25	73	48	110	30	0	
393	Bidrag till samhällsföreningar, julgranar	3	27	24	40	6	0	
411	Parker och lekplatser	1 863	2 531	668	3 798	2 984	100	
415	Sidoordnad verksamhet, externa projekt	363	-133	-496	-200	25	0	
540	Gemensam adm Vattenverk	1 396	1 033	-363	1 550	1 228	-250	Felbudgeterat
541	Vattenverk	-5 745	-5 547	198	-8 320	-6 627	-100	Comforta
551	Rening av avloppsvatten	3 379	3 987	608	5 980	4 170	350	Felbudgeterat
556	Besiktning och mätning hos abonnenter	766	527	-239	790	664	-100	Fjärravlästa vattenmätare
561	Bortforsling av avfall	-1 852	-1 993	-141	-2 990	-2 343	0	
564	Deponering av avfall	2 807	2 260	-547	3 390	2 283	-100	Ny entreprenad
570	Sidoordnad verksamhet Renhållning	-541	-267	274	-400	-293	0	
580	Kraftanläggningar	10	24	14	36	0	-100	Dambrott vid kvarken
	Totalt	17 867	19 349	1 482	29 042	18 304	100	

Verksamhetsberättelse Valnämnd



Ordförande: Katarina Gustavsson (s)
Verkställande tjänsteman: Torbjörn Åkerblad

RESULTATRÄKNING, TKR	Delår 2014	Helårsprognos
Verksamhetens intäkter	453	
Verksamhetens kostnader	-398	
Verksamhetens nettointäkter	+55	
Finansiella kostnader	0	
Avskrivningar	0	
Resultat efter avskrivningar	+55	
Kommunbidrag	+283	
Årets resultat	+339	+ 0

VALNÄMNDENS UPPGIFTER

Valnämnden handhar alla uppgifter och organiserar genomförandet av de allmänna valen till riksdag, landsting och kommunfullmäktige samt val till EU-parlamentet.

Verksamheten är lagreglerad och kan - förutom ovanstående val - även omfatta till exempel lokala, regionala eller riksomfattande folkomröstningar.

Supervalåret 2014

2014 går i valsammanhang under namnet Supervalåret och den 25 maj hölls val till Europaparlamentet och den 14 september hölls val till Riksdag, Kommun- och Landstingsfullmäktige. Valnämndens mål var att genomföra valen med god ordning och utan störningar så att valhandlingar skulle kunna överlämnas till länsstyrelsen i tid och utan anmärkning – detta mål uppnåddes vid bägge valtillfällena.

Valdeltagandet vid RKL-valet ökade med 1,66% från 85,34% år 2010 till 87% år 2014.

Helårsprognos

Alla kostnader för riksdagsvalet har inte hunnit bokföras per augusti. Ett helårsresultat för nämnden beräknas till plus minus noll.

Verksamhetsberättelse Miljö- och byggnämnd

Ordförande: Monica Sporrang (S)
Förvaltningschef: Ivar Pettersson



Rödklöver

	Prognos helår 2014	Delårsresultat 2014	Redovisning helår 2013
RESULTATRÄKNING, TKR			
Verksamhetens intäkter	+4970	+2113	+5 346
Verksamhetens kostnader	-11640	-5428	-11 985
Verksamhetens nettokostnader	-6670	-3316	-6 639
Finansiella kostnader	0	0	0
Avskrivningar	0	0	0
Resultat efter avskrivningar	-6670	-3316	-6 639
Kommunbidrag	+5770	+3832	+6 705
Årets resultat	-900	+516	+66

EKONOMISKT RESULTAT

Miljö- och byggnämnden

Nämnden ligger med 70 % av budget för 2014, över riktvärdet 66 %.

Miljö- och hälsoskydd

Miljöverksamheten ligger med sina 49 % under riktvärdet för 2014.

Kalkning

I stort sett hela kalkningsverksamheten görs under hösten.

Bygg och plan

Byggverksamheten ligger med sina 52 % under riktvärdet för 2014.

Bostadsanpassning

Socialnämnden ansvarar fr o m 2014-01-01 för bostadsanpassning. Viss eftersläpning förekommer.

NÄMNDENS ÖVERGRIPANDE MÅLUPPFYLLELSE

Förebygga och undanröja olägenheter för människors hälsa och miljön.

Se tabell uppföljning av tillsynsplan.

Natur- hälso- och miljöhänsyn i all planering.

Arbetet pågår.

Hellre förebygga än förelägga.

Arbetet pågår.

VERKSAMHETENS MÅLUPPFYLLELSE

MILJÖ- OCH HÄLSOSKYDD

Miljö- och byggnämndens måldokument är den tillsynsplan som nämnden enligt miljöbalken fastställer för varje år. Tillsynsplanen omfattar utöver tillsyn enligt miljöbalken även livsmedelslagen.
Se tabell uppföljning av tillsynsplan.

En tillsynsplan för 2014 fastställdes i december 2013. Hälsoskyddstillsyn och miljötillsyn i lantbruk har lågprioriterats. Uppföljningen av tillsynsplanen visar det totala antalet objekt, antalet objekt som ska ges tillsyn enligt tillsynsplanen samt antalet objekt som har fått tillsyn.

Tillsynsområde	Totalt antal objekt	Tillsynsplan helår	Tillsyn t o m aug 2014
Miljöskydd	138	68	50
Livsmedel	147	86	32
Hälsoskydd	161	8	12

Statistik

	2014	2013
Inkomna ärenden	514	631
Nämndbeslut	142	187
Delegationsbeslut:		
- Miljö	179	223
- Bygg	261	200
- Bostadsanpassning	65	46

Miljöskydd

Förvaltningen deltar i det länsövergripande projektet gällande inventering av misstänkt förorenade områden vid pågående verksamheter (MIFO-inventering). Under

Verksamhetsberättelse Miljö- och byggnämnd

2014 har 2 verksamheter förelagts om MIFO fas 1-inventering och 9 MIFO fas 1-rapporter har granskats. 4 objekt där det bedömts vara stor risk för föroreningar har förelagts om försiktighetsmått i samband med gräv- och rivningsarbeten.

22 miljöskyddsinspektioner har genomförts, bl.a. har tillsyn genomförts vid pälsdjursgårdar. Förutom genom inspektioner har tillsyn bedrivits genom granskning av inkomna rapporter och redovisningar.

48 inspektioner gällande nyanläggning av enskilda avlopp har genomförts. Huvuddelen av arbetet med enskilda avlopp, handläggning av inkomna ansökningar samt rådgivning, har rört åtgärder av de bristfälliga avloppsanläggningar som upptäckts vid tidigare års inventeringar.

Skydda kommuninvånarna från hälsorisker och fusk i livsmedelshanteringen.

Se tabell uppföljning av tillsynsplanen.

Livsmedel

32 inspektioner har genomförts varav 11 föranleddes av inkommen anmälan om registrering/ändring av verksamheten. Återbesök har skett vid två verksamheter.

Miljö- och byggförvaltningen har varit med i gruppen som sammanställer resultatet för länsprojektet 2014 "Kontroll av salladsbufféer i Jönköpings län".

Hälsoskydd

Tillsyn har gjorts och prover har tagits på strandbaden. Det har inkommit 1 anmälan om hygienisk verksamhet och bassängbad, 3 anmälningar om tillfälliga skol/förskolelokaler, 5 bostadsklagomål, 6 klagomål om nedskräpning och 7 klagomål på skadedjur samt 39 anmälan om inrättande av värmepumpsanläggning. Totalt har 22 inspektioner genomförts.

Kalkning

För varje kalkningsprojekt finns målpuppfyllelser vilka skall uppnås. Dessa mål är uppsatta i kalkplan för Jönköpings län.

Kalkning sker på hösten.

Naturvård

Natur- och miljörådet har haft två möten hittills i år, i februari och i maj. Miljö- och byggnämndens presidium och sju föreningar ingår i rådet.

PERSONAL – ÅTGÄRDER FÖR ATT SÄNKA OHÄLSOTALEN

Inga längre perioder med sjukfrånvaro finns på förvaltningen. Sjukfrånvaron var låg.

PERSONALREDOVISNING

Miljö- och byggnämnden har som verkställande organ miljö- och byggförvaltningen. På förvaltningen finns det sammanlagt 10 tjänster (10 årsarbetare).

Under sommaren har en person projektanställts i fyra månader för LIS-planering (LIS Landsbyggsutveckling i strandnära läge).

Delårsprognos Miljö- och Bygg 2014 per Augusti

Program	Beskrivning	Nettokostnad tom aug Tkr	Nettobudget tom aug Tkr	Budget- avvikelse Tkr	%/l år	Årsbudget	Nettokostn tom aug förra året	%/För år	Prognos helår Tkr
Nettokostnader									
170	Bygg och plan	1 211	1 535	324	52%	2 313	1 286	56%	0
285	Bostadsanpassningsbidrag	547	0	-547		0	667	61%	-900
810	Miljö- och byggnämnd	297	283	-14	70%	425	320	75%	0
811	Miljö- och hälsoskydd	1 250	1 702	452	49%	2 564	1 167	48%	0
822	Naturvård	11	312	301	2%	468	-1 325	-283%	0
Totalt		3 316	3 832	516	57%	5 770	2 115	32%	-900

170 Socialnämnden ansvarar fr o m 2014-01-01 för bostadsanpassning.
822 Kalkning sker under hösten.

Verksamhetsberättelse Kultur- och fritidsnämnd

Ordförande: Kenth Williamsson (S)

Förvaltningschef: Göran Svensson

Antal årsarbetare:

Nettokostnad totalt

Nettokostnad per invånare:

	Prognos helår 2014	Delårsresultat 2014	Redovisning 2013
RESULTATRÄKNING, TKR			
Verksamhetens intäkter	+5 986	+3 454	+8 481
Verksamhetens kostnader	-32 691	-20 655	-35 185
Verksamhetens nettokostnader	-26 705	-17 201	-26 704
Finansiella kostnader	-487	-173	-284
Avskrivningar	-969	-801	-1 067
Resultat efter avskrivningar	-28 161	-18 175	-28 055
Kommunbidrag	+28 386	+18 899	+28 227
Årets resultat	+ 225	+724	+172

EKONOMISKT RESULTAT,

Prognos för hel året, + 225 tkr

Resultatet tom aug visar ett överskott på 724 tkr. Motsvarande siffra 2013 var 876 tkr. Redovisningen för helåret 2013 blev +123 tkr.

Prognosen för helåret är ett resultat ungefärligen enligt budget eller ett mindre överskott. Enskilda avvikelser mot budget, positiva och negativa, är att vänta.

Ett förväntat underskott för Kulturskolans behöver mötas med överskott inom andra verksamhetsområden för att uppnå ett resultat enligt budget.

420 Gemensam administration + 100 tkr ↗

Nämndens omkostnader förväntas bli högre än budget medan förvaltningens kostnader förväntas bli enligt budget. Kontot "Till nämndens förfogande" visar tom aug på ett överskott. Några ränteintäkter från resultatregleringsfonden är inte kalkylerade.

421 Utomhusidrott

Movalla, Vaggeryds IP

Enligt budget ↘

Idrottsplatserna redovisar sammantaget ett underskott mot budget på 188 tkr tom aug. Orsaken till underskottet är de skulder som föreningarna Movalla resp Vaggeryds IP har till kommunen från 2013. För Movallas del uppgick skulden vid årsskiftet 2013/14 494 tkr och för VIP 404 tkr. Skulderna är bokförda på 2014.

Förvaltningsbidraget år 2014 uppgår till 1.754 tkr för Movalla och 1.841 tkr för VIP.

Förutsättningen för att 2014 års resultat skall bli enligt budget är att 2013 års skulder kan reglerade innan årets slut. Om så inte är möjligt, vilket är troligt, kommer ett underskott att uppstå.

422 Sim- och Sporthallar

Enligt budget →

Antalet badande vid simhallarna har ökat något under de första 8 månaderna. Ökningen uppgår till totalt 2 % i jämförelse med fjolårets nedgång på 9%. Det är i första hand ungdomsbaden som ökat, vilket är glädjande.

Skolbaden har ökat något i Vaggeryd men fortsätter att minska i Skillingaryd, som nu är nere på en rekordlåg nivå 2300 bad tom aug.

Uthyrningen av sporthallar är på en i stort sett oförändrad nivå mot tidigare år. Under helger finns det gott om lediga tider.

Det ekonomiska resultatet för helåret förväntas bli enligt budget trots ett ansträngt budgetläge. Det finns inget ekonomiskt utrymme att utveckla eller förändra vilket är negativt för verksamheten, personalen och badbesökarna.

425 Friluftsbad

Enligt budget ↗

Prognosen för friluftsbadens kostnader är ett resultat enligt budget. Inför 2013 tillfördes verksamheten en förstärkning med 50 tkr, vilket kunnat användas till olika underhållsåtgärder. Med en förstärkt budget finns det nu ekonomiska förutsättningar att klara en servicenivå som ligger i fas med den beslutade åtgärdsplanen för badplatserna.

427 Bowlinghall

Enligt budget →

Kostnaderna för bowlinghallen förväntas bli enligt budget. De åtgärder som Arbetsmiljöverket har ställt krav på är utförda och godkända.

443 Ungdomsverksamhet

+ 300 tkr ↗

Resultatet tom aug är + 419 tkr. Orsaken är i första hand personalkostnaderna som är lägre än budgeterat. Besöksantalet ligger på en i stort sett oförändrad nivå i jämförelse med tidigare. From hösten 2014 kommer besöksantalet att redovisas könsuppdelat.

Behovet av andra och mer ändamålsenliga lokaler kvarstår i både Skillingaryd och Vaggeryd. En utredning är gjord gällande eventuella lokaler för ungdomsverksamhet i fd elverksförrådet. Utredningen är överlämnad för politisk behandling.

I enlighet med ungdomsstrategins intentioner och innehåll har en ny chef för den öppna ungdomsverksamheten rekryterats. I budgeten finns utrymme att rekrytera ytterligare en fritidsledartjänst.

450 Föreningsbidrag

Enligt budget ↗

Föreningsanslaget förväntas totalt bli enligt budget. Avsikten är att ett eventuellt överskott skall fördelas bland föreningar som ansöker om s.k. särskilt bidrag.

Översyn av bidraget till föreningsägda anläggningar gjordes 2013 och innebär att bidraget räknades upp med genomsnittligen ca 25%.

461 Bibliotek

Enligt budget →

Medielånen fortsätter att minska men minskningen har planat ut sedan förra uppföljningen.

Antalet utlån de första åtta månaderna uppgick till 44 001, vilket är 3 486 färre lån än året innan. I stort sett alla bibliotek har minskat sin utlåning.

Under vintern och våren har programverksamhet genomförts. Ett 40-tal aktiviteter har ordnats med ca 1 000 besökare varav merparten har varit barn och unga.

Det ekonomiska resultatet för helåret förväntas bli enligt budget.

468 Kulturverksamhet

+ 100 tkr ↗

Det ekonomiska resultatet för helåret förväntas bli ett över-

Verksamhetsberättelse Kultur- och fritidsnämnd

skott, till följd av att årets anslag för kommunal museiverksamhet inte förbrukas.

Årets stora kulturhändelse är höstens konst och kulturhelg som genomförs 24-25 oktober. Till detta arrangemang har nämnden anslagit 80 tkr.

Av Miliseum's kostnader finansieras tjänsten som musei-chef inom ramen för nämndens budget. Det är sista året av fyra som den sk kommun millionen finns till föreningens verksamhet.

484 Studieförbund + 25 tkr ↗

Årets kontantbidrag till studieförbunden är fördelat och blir enligt budget. Årets bidrag är beräknat på 2013 års verksamhet. Totalt genomfördes under år 2013 152. 506 deltagartimmar, vilket är näst intill oförändrat antal mot året innan.

Bidraget till lokalsubventioner förväntas ge ett mindre överskott.

691 Kulturskolan -300 tkr ↘

Verksamheten förväntas gå med ett underskott på ca 300 tkr pga personalövertalighet under första halvåret 2014. Inför hösten har antalet årsarbetare minskats med 1,25 tjänst, vilket har fått till följd att alla sökande inte kunnat beredas plats i verksamheten med 350 antagna och ett 40-tal i kö. Minskningen av antalet årsarbetare har till stora delar kunnat hanteras genom ett samarbete med Hjortsjöskolan där kulturskolan pedagoger bedriver musikundervisning för årskurserna 6-9.

ÖVERGRIPANDE MÅLSÄTTNINGAR - de högst prioriterade verksamhetsmålen under 2014;

❖ Kulturstrategin för Fenix Kultur- och Kunskaps centrum klargör dess roll som kulturbärande för givningen och för kommunen som helhet.

Ett förslag till kulturstrategi för Fenix finns framtagen. Utredningen behöver revideras med anledning av att utredningens förslag om flytt av biblioteket till Fenix 2 inte har anammats.

Innan en revidering kan påbörjas behöver nämnden ge direktiv för det fortsatta arbetets inriktning och omfattning.

❖ Kulturskola 2015 – arbeta fram en plan för kulturskolans framtida verksamhetsmässiga inriktning med utgångspunkt från ett barn- och ungdomskulturellt perspektiv.

Nämnden har haft samlingar för att diskutera Kulturskola 2015. Detta arbete har gett underlag till en plan som kommer att presenteras för nämnden under året.

❖ Idrottsplatsutredningen redovisas och beslut fattas om hur en hållbar driftsekonomi skall uppnås.

Idrottsutredningen är utförd och redovisad med uppdrag av fullmäktige till nämnden att besluta om hur id-

rottsplatsutredningens förslag ska genomföras. Av de tio utredningsförslagen har nämnden till dags datum tagit ställning till 3, fördelningen av förvaltningsbidrag, revisionsfrågan och den sk Vaggeryds modellen som innebär att kommunen bör arbeta aktivt för att arbeta med föreningsdrift av idrottsplatserna.

❖ För att underlätta för personer med funktionsnedsättning att ta del av olika arrangemang inom fritids- och kulturområdet införs ett Pluspolarekort. Med detta kort får den som har en funktionsnedsättning ta med sig en stödperson till ett arrangemang utan kostnad.

På kommunens hemsida under fliken Privat finns de verksamheter och föreningar uppräknade som är anslutna till Pluspolarekortet. Just nu är det ett 10-tal verksamheter som är med.

❖ Bra och ändamålsenliga lokaler är av central betydelse för att kunna bedriva en kvalitativ fritids- och verksamhet. Lokalbehovet ses över för att hitta nya ändamålsenliga lokaler för verksamheterna i Vaggeryd och Skillingaryd.

Fd elverksförrådet i Vaggeryd är den lokal som nämnden anser bör ställas i ordning för att kunna uppfylla kravet på ändamålsenliga lokal och för att kunna bedriva en kvalitativ verksamhet.

Nämnden har fått i uppdrag att redovisa vilken verksamhet som kommer att bedrivas om lokalerna ställs i ordning för ungdomsverksamhet. Öppettider och tillgänglighet bör också klargöras. Redovisning av uppdraget skall göras under september månad.

Något aktuellt förslag för ny lokal för verksamheten i Skillingaryd finns inte framtagen.

❖ Kvalitetsarbete fortsätter inom nämndens olika verksamhetsområden. Minst ett förbättringsområde analyseras och genomförs med utgångspunkt från ett nedifrån och upp perspektiv där personalen delaktighet betonas.

Inom ett antal områden har förbättringsarbetet påbörjats och även genomförts.

Förvaltning; *Processkartläggning* av nämndadministrationen i syfte att kartlägga rutiner och effektivisera arbetet.

Bibliotek : *Skaparbiblan* – en verksamhet i samklang med kommunens vision och som bygger på vad användarna vill och själva kan bidra med. *Mediaarbete* – genomgång görs av olika rutiner som rör arbetet med bibliotekets medier.

Sim och sporthallar: *Egenkontrollpärm* som innehåller bla rutiner för tillbud, risk och sårbarhet, kassaredovisning, kemikaliehantering, larmrutiner, provtagning på vatten mm.

Kulturskolan: *Faktureringsrutiner* för elevavgifter.

NYCKELTAL

	Delår 2014	Delår 2013
Simhallar		
Antal bad	26 170	25 687
Ungdomsverksamhet		
Antal verksamhetstimmar	760	710
Kostnad/tim	1 321:-	1 287:-
Antal besök	4 500	4 500
Biblioteksverksamhet		
Antal lån	44 001	47 487
Kostnad/lån	87:22	71:78
Kulturskola		
Antal elever	371	417
Nettokostnad/elev	9 527:-	8 439:-

Teckenförklaring

- ↗ = tendensen är ett förbättrat resultat
- = oförändrat
- ↘ = försämrat

Delårsprognos Kultur och fritidsnämnden 2014 per Augusti

Program	Beskrivning	Nettokostnad tom		Budgetavvikelse Tkr	%/I år	Årsbudget	Nettokost %/Föregående år		Prognos helår Tkr
		aug Tkr	et tom aug Tkr				tom aug förra året	de år	
Nettokostnader									
104	INFRA	0	0	0		0	9		
420	Gem adm kultur o fritid	1 133	1 396	263	54%	2 095	1 116	55%	100
421	Idrottsplatser	3 386	3 197	-189	71%	4 796	2 926	65%	Enligt budget
422	Sim- och sporhallar	3 723	3 994	271	62%	6 004	4 260	64%	Enligt budget
425	Friluftsbad	82	191	109	29%	286	88	31%	Enligt budget
427	Bowlinghall	85	72	-13	79%	108	98	78%	Enligt budget
443	Öppen ungdomsverksamhet	1 097	1 516	419	48%	2 277	914	52%	300
450	Föreningsbidrag	1 222	1 250	28	65%	1 875	1 250	67%	Enligt budget
461	Biblioteksverksamhet	3 854	3 838	-16	67%	5 766	3 409	63%	Enligt budget
463	Kulturminnesvård	2	66	64	2%	99	42	42%	Enligt budget
464	Museiverksamhet	540	466	-74	77%	700	476	69%	100
465	Konstnärlig utsmyckning	20	31	11	43%	46	22	44%	Enligt budget
467	Teaterverksamhet	42	81	39	34%	122	63	51%	Enligt budget
468	Övrig kulturverksamhet	79	121	42	43%	182	54	30%	Enligt budget
481	Stöd till kulturföreningar	200	257	57	52%	385	530	68%	Enligt budget
484	Studieorganisation	360	287	-73	84%	431	288	67%	25
691	Kulturskola	2 349	2 136	-213	73%	3 214	2 346	75%	-300
Totalt		18 174	18 899	725	64%	28 386	17 891	63%	225

Ordförande: Martin Gunnarsson (S)
Förvaltningschef: Anders Wahlgren
Antal årsarbetare: inga anställda



Utbyte av uttjänt stolpe vid Udden



Kopplingspunkt mot Jönköping



Skarvning av kabel vid vårdcentral i Vaggeryd

	Prognos helår 2014	Delårsresultat 2014	Redovisning 2013
RESULTATRÄKNING, TKR			
Verksamhetens intäkter	+39 065	+25 917	+40 607
Verksamhetens kostnader	-31 044	-20 888	-33 570
Verksamhetens nettokostnader	+8 021	+5 029	+7 037
Finansiella kostnader	-640	-391	-634
Avskrivningar	-4 569	-2 958	-4 527
Resultat efter avskrivningar	+2 812	+1 680	+1 876
Bokslutsdispositioner	+56		+56
Resultat efter bokslutsdispositioner	+2 868	+1 680	+1 932

ELVERKETS UPPGIFTER

Elverksstyrelsen ska medverka till att kommunfullmäktiges vision 2020 och övergripande mål för mandatperioden uppfylls och att styrningen av verksamheten sker i enlighet med antagna inriktningar. Styrelsen ska också bedriva sin verksamhet så att kommunens miljömål beskrivna i Miljöpolicy, Energi- och klimatstrategi och miljöprogram, uppfylls.

Målet för Elverkets verksamhet skall vara att tillgodose intressen som gagnar kommunkoncernen i dess helhet och därigenom kommuninnevärdarna. Elverket skall bidra till att Vaggeryds kommun uppfyller sina mål genom att:

- tillgodose att elnätanslutningar för uttag och inmatning av elenergi finns att tillgå på konkurrenskraftiga villkor och till god kvalitet
- svara för en god och allsidig service för kunderna
- samverka med andra intressenter för elöverföring
- erbjuda praktikplatser för ungdomar

Vaggeryds Elverk skall bedriva en förnyelse av elnätet i en takt som elverkets ekonomi medger men med målsättningen att risken för väderrelaterade störningar minimeras till mandatperiodens slut 2018.

EKONOMISK ANALYS

Vaggeryds Elverk redovisar ett resultat på 1 680 tkr per 31/8 2014. Efter avdrag med 1 000 tkr i avkastning till kommunen (1 500 tkr på årsbasis) blir resultatet 680 tkr, något över budget.

Intäkterna från nätverksamheten ligger nära budgeterad nivå. Övriga intäkter utgörs främst av skrotförsäljning. Rörelsen kostnader överstiger budget något men de högre kostnaderna för drift av nätet kompenseras av lägre kostnader för mätinsamling. Oförutsedda utgifter för underhåll utgörs av reläskydd i stationer och byte av uttjänta stolpar.

Prognos för helår 2014 är ett resultat i enlighet med budget vilket medför att Vaggeryds Kommun skall kunna få sin budgeterade avkastning på 1 500 tkr. Som vanligt förutsätter det bl.a. normalt kallt och att vi t.ex. inte drabbas av omfattande höstoväder och medföljande kostnader.

Investeringar för perioden januari t.o.m. augusti uppgår till 5,4 Mkr. De största jobben har varit högspänningsjobb vid Berget/Eckersholm, Grälebo/Buddebo och Tunabo/Rasjö/Palsbo. Investeringar har också gjorts i 11 st nyanslutningar.

VERKSAMHETENS RESULTAT/MÅLUPPFYLLELSE

Antalet driftstörningar har varit få. Även sommarens omfattande och frekventa åskoväder har passerat med få störningar. Skador som uppstått har medfört byte av en transformator, samt lite porslin och säkringar.

I maj orsakade överliggande nät ett totalavbrott med en varaktighet av 10 min.

Med anledning av den milda vintern har flera investeringsprojekt kommit igång tidigt på året och vi kommer

därför hinna ersätta budgeterad mängd luftledning med jordkabel med marginal, totalt 13 km hsp.

Målet att ersätta stolpar som är kreosotimpregnerade har fördröjts något då leverantören av kompositstolpar har svårt att leverera i tid.

FRAMÅTBlick

Mot slutet av året, framförallt i händelse av tjäle, planeras rivning av de linjer som ersatts av kabel under året.

Under kommande år kommer kablifieringen att fortgå, allt i syfte att i enlighet med den i reglementet uttryckta målsättningen att risken för väderrelaterade störningar minimeras till mandatperiodens slut 2018.

Den av Energimarknadsinspektionen föreslagna "förhandsregleringen" av nättäkter som börjar gälla från januari 2012 granskas fortfarande genom juridiska processer. Under hösten 2014 kommer ännu en ny metodik för bestämmande av intäktsmall att se dagens ljus, vilket kommer att medföra garanterad sysselsättning under vintern/våren.

RESULTATRÄKNING
VAGGERYDS ELVERK
2014-08-31

TKR

	Utfall	Budget	Avvikelse
Rörelsens intäkter			
Nätavgifter	25 309	25 153	156
Övriga intäkter	608	236	372
Summa intäkter	25 917	25 389	528
 Rörelsens kostnader			
Nätavgifter, nätförluster	-13 196	-13 223	27
Drift och underhåll	-6 802	-6 516	-286
Övriga externa kostnader	-890	-921	31
Avskrivningar	-2 958	-3 046	88
Summa rörelsekostnader	-23 846	-23 706	-140
 Rörelseresultat	2 071	1 683	388
 Räntenetto	-391	-367	-24
 Resultat före koncernbidrag	1 680	1 316	364
 Avkastning 8 månader Vaggeryds kommun	-1 000	-1 000	0
 Resultat	680	316	364

Verksamhetsberättelse Barn- och utbildningsnämnd

Ordförande: Roger Ödebrink (S)
Förvaltningschef: Stefan Hagström



RESULTATRÄKNING, TKR	Prognos helår 2014	Delårsresultat 2014	Bokslut 2013
Verksamhetens intäkter	+44 812	+29 932	+51 365
Verksamhetens kostnader	-355 852	- 231 495	-349 822
Verksamhetens nettokostnader	-311 040	-201 563	-298 457
Finansiella kostnader	-261	-174	-327
Avskrivningar	-2 624	-1 749	-3 248
Resultat efter avskrivningar	-313 925	-203 486	-302 032
Kommunbidrag	+313 925	+205 180	+305 309
Årets resultat	0	+ 1 694	+ 3 277

EKONOMISKT RESULTAT

Barn- och utbildningsnämnden redovisar för perioden januari till augusti ett resultat på +1 694 tkr

För hela verksamhetsåret 2014 pekar tendensen på att nämnden kommer att nå en budget i balans.

De områden som efter åtta månader visar betydande positiva budgetavvikelser är: kosthållning, kompetensutveckling, fritidshem samt IKE gymnasieskola. Områden med ett underskott är förskola och gymnasieskola Fenix.

Kompetensutveckling/personalutbildning

Efter åtta månader visar programområde kompetensutveckling/personalutbildning på en positiv budgetavvikelse motsvarande + 615 t kr. Avvikelsen beror bland annat på erhållna statsbidrag för matematiksatsning på 142 tkr som ännu inte utnyttjats fullt ut. Dessutom har BUN erhållit budgetmedel för nätverksutbildning och "Cope"- en gemensam satsning mellan BUN och IFO motsvarande 119 tkr. Dessa medel kommer att återlämnas till Kommunstyrelsen vid årets slut.

Under höstterminen kommer ytterligare två lärare att påbörja den kompetenshöjande utbildningen inom lärarlyftet, avsatta medel för detta ändamål kommer att utnyttjas i högre grad än vad som skett under vårterminen. Prognosen för årets resultat inom detta programområde är +200 tkr.

Kosthåll

Bun:s kosthållning visar på en positiv budgetavvikelse på 990 tkr. Det stora överskottet beror på pensionsavgångar och vakanser samt stora svårigheter att tillsätta nya tjänster under vårterminen.

Under höstterminen kommer dock köksbemanningen att utökas med tre tjänster. Resultatet kommer också att påverkas av höga reparationskostnader för transportbilen som ännu inte har fakturerats.

Prognosen för årsresultat för detta programområde är +400 tkr.

Skolskjutsar

Under vårterminen har bun fattat beslut om att ombudgetera detta programområde. De reviderade beräkningarna som gjordes visade på att resurser för skolskjutsar var överbudgeterade. Det beräknade överskottet flyttades därför över till att täcka ökade kostnader för elever med särskilda behov.

Efter åtta månader visar detta programområde på ett litet underskott på -66 tkr. Prognosen för hela året är dock att kostnaderna för skolskjutsar bör kunna hamna inom budgeterade medel.

Förskoleklass

Programområde förskoleklass visar på ett underskott motsvarande -434 tkr efter 8 månader. Detta beror på att det under vårterminen har varit fler elever inskrivna med särskilda behov än som är budgeterat. Prognosen för helåret visar på ett fortsatt underskott och förväntas bli -400 tkr.

Grundskola

Grundskolan har under vårterminen haft stora kostnader för elever som är i behov av särskilt stöd. Detta har resulterat i ett underskott för den posten på nästan -900 tkr. Trots detta redovisar programområde grundskola en positiv budgetavvikelse på +364 tkr efter åtta månader.

Överskottet beror delvis på ett statsbidrag på 370 tkr för Skapande skola som har ännu inte utnyttjats. Delvis på ett överskott för pedagogisk personal i vissa rektorsområden samt vakant specialpedagogtjänst under vårterminen. Dessa medel kommer dock att tas i anspråk under höstterminen.

Helårsresultat för detta programområde sätts till -200 tkr, dock bedöms prognosen som väldigt osäker.

Gymnasieutbildning, studieplatser i annan kommun

Detta programområde visar på en positiv budgetavvikelse motsvarande +1 678 tkr.

Det stora överskottet beror bland annat på svårigheten att beräkna antalet gymnasieelever som kommer att studera på en annan ort samt de kostnader som följer när eleverna har gjort sina programval.

Under vårterminen har kostnaderna för elever som studerar i fristående gymnasieskolor varit betydligt lägre än budgeterat medan utbetalningarna till de kommunala gymnasieskolorna varit högre än budgeterat. Under höstterminen bedöms att antalet IKE elever inte kommer att öka. Dock är de mer exakta kostnaderna ännu okända.

Utifrån ovanstående beräknas att helårsresultatet kommer att uppgå till + 1700 tkr

Gymnasieskola Fenix

Programområde gymnasieskola Fenix visar på en negativ avvikelse mot budget motsvarande - 2 000 tkr efter 8 månader. Underskottet beror delvis på ökade kostnader för undervisning av ensamkommande flyktingungdomar, delvis ännu ej inkomna intäkter för elever från andra kommuner som studerar på Fenix gymnasium. Helårsprognosen för detta programområde visar på ett underskott motsvarande det överskottet som förväntas uppstå för programområde gymnasieutbildning, studieplatser i annan kommun.

Vuxenutbildning

År 2014 startade BUN särskola för vuxna "Lärvux" efter beslut av KF. Dock har nämnden inte tillförts budgetmedel för detta ändamål. Kostnader för denna verksamhet har uppgått till 410 tkr för perioden januari till augusti 2014. Total kostnad är på helårsbasis beräknad till 750 tkr. (lön och pedagogisk utrustning)

Uppdragsutbildningarna har inte uppnått budgeterade intäkter för perioden och redovisar därför ett underskott på -500 tkr. Följaktligen bedöms att intäktskravet på 800 tkr för helåret inte kommer att uppnås.

Trots detta redovisar programområde vuxenutbildning totalt ett överskott på motsvarande + 229 tkr i delårsboks slutet. Det positiva resultatet beror på erhållna statsbidrag till SFI-utbildningar. Prognosen för detta programområde är ett balanserat resultat med ett litet överskott.

Yrkeshögskola

Programområde yrkeshögskola visar på en positiv avvikelse motsvarande + 796 tkr efter 8 månader. Överskottet beror på erhållna statsbidrag till yrkesutbildningar samt ännu ej fullständigt redovisade kostnader av köpta undervisningstjänster under vårterminen.

Helårsresultat för detta programområde förväntas bli +700 tkr.

Särskola

Programområde Särskola redovisar en liten positiv budgetavvikelse motsvarande +17 tkr.

Detta område förväntas uppnå ett balanserat resultat för hela verksamhetsåret.

Förskola

Programområde Förskola visar i delårsboks slutet på ett underskott motsvarande - 1 727 tkr i förhållande till budget. Antalet barn i verksamheten har under vårterminen varit i genomsnitt 783 barn vilket innebär 47 barn fler än budgeterat för denna period.

Prognosen för årsresultat är - 1 500 tkr, vilket motsvarar i genomsnitt 18 barn fler i förskolan än budgeterat.

Fritidshem

Programområde fritidshem redovisar en positiv avvikelse mot budget motsvarande +773 tkr. Under vårterminen har antalet elever inskrivna i fritidshemmen varit betydligt färre än budgeterat och uppskattas för hela året att vara ca 35 elever färre i verksamheten än budgeterat.

Helårsresultat för detta programområde förväntas bli +600 tkr.

Vårdnadsbidrag

Antalet utbetalningar av vårdnadsbidraget har ökat under detta år. Efter åtta månader redovisar detta programområde ett litet underskott mot budget på -21 tkr.

Prognosen för helåret visar på tendensen att budgeterade medel avsedda för detta ändamål kommer att nyttjas fullt ut.

ÖVERGRIPANDE MÅLSÄTTNINGAR

Statens uppdrag innebär en allsidig utveckling av kunskande, kompetens, kreativitet och ansvarstagande och en livslång lust att lära. Alla barn/elever har rätt att få utvecklas så långt som möjligt, från förskola till gymnasium och vuxenutbildning. Nämnden har som mål att alla elever ska lämna grundskolan med att nå minst nivå E i den nya betygsskalan (tidigare godkänd nivå). Hänsyn ska tas till var och ens behov och skolan har ett kompensatoriskt uppdrag. För BUN är det allt överordnade målet att höja måluppfyllelsen i grundskolan. Detta kräver ett målmedvetet arbete som går som en röd tråd genom hela skolsystemet och där den viktiga grunden läggs redan i förskolan

NÄMNDENS ÖVERGRIPANDE MÅL OCH PRIORITERINGAR 2014

Målen för verksamhetsplan för ökad måluppfyllelse läsåret 13/14 har tagits fram av förvaltningsledning/ skolledare/ arbetsutskott och därefter fastställts i BUN.

De fem målen är:

- Måluppfyllelse i alla våra verksamheter samt satsningen på 1,5 miljoner
- God och attraktiv arbetsgivare
- Systematiskt kvalitetsarbete
- FN:s barnkonvention i praktiken
- Behörig personal utifrån skollagen

MÅL FÖR MILJÖARBETET

Förutom arbetet med miljö och klimatstrategin har vi enats om följande målsättning inför 2014:

- Energieffektiverande transporter.
Kommentar: Ej påbörjat. Planering pågår på kommunledningskontoret.
- Säker strålmiljö.
Kommentar: Upphandling av solskydd till förskolegårdar är påbörjad.

Genomföra barnmiljörund.
Kommentar: Är uppfyllt. Detta är integrerat med vårt systematiska arbetsmiljöarbete.
- Minska pappersanvändningen med 10 %.
Kommentar: Vi vet ej pga. tekniska svårigheter med avläsning. Arbetet är påbörjat. Vi har en avläsningsperiod mellan 7/1 -14 till 7/1-15
- Öka återanvändningen och minska våra inköp av våra lekmaterial och förbrukningsmaterial med 5 %.

Kommentar: Ej avslutat

- Fenix genomför en årlig utställning kring miljöfrågorna. Lämplig att besöka för våra övriga verksamheter.
Kommentar: Uppfyllt. Kring radioaktivitet

PERSONAL – ÅTGÄRDER FÖR ATT SÄNKA OHÄLSOTALEN

Sjukstatistiken visar att sjukfrånvaron under det första kvartalet var 6,18 % vilket innebär en stor ökning jämfört med motsvarande period förra året som var 4,72 %. Under andra kvartalet har sjukfrånvaron sjunkit till 4,96 % Motsvarande period förra året var 3,22 %. Totalt för perioden januari till juli 2014 var sjukfrånvaron 5,23 %.

VERKSAMHETENS RESULTAT/MÅLUPPFYLLELSE

600 Gemensam administration

MÅL UNDER 2014

- ❖ **Fortsätta arbetet med att ta fram tydliga gemensamma strukturer, rutiner och dokument för hela organisationen och för det systematiska kvalitetsarbetet.**
Kommentar: En elevhälsoplan är utarbetad och fastställd av nämnden. Arbetet med att implementera det systematiska systemet har påbörjats utifrån våra mål.

- ❖ **Genomföra IT-planen**
Kommentar: Detta arbete pågår

601 Kompetensutveckling

MÅL UNDER 2014

- * **Bidra till att höja den generella kompetensen och se till att samtliga förskolechefer och rektorer går den statliga rektorsutbildningen.**
Kommentar: Under vårterminen avslutade två rektorer sin statliga rektorsutbildning. Två förskolechefer genomför för närvarande sin utbildning. Övriga skolledarer har eller påbörjat rektorsutbildningen.

603 Verksamhetsledning och elevhälsa

MÅL UNDER 2014

- * **Förankra och kvalitetssäkra elevhälsans arbete i enlighet med det systematiska kvalitetsarbetet.**
Kommentar: Genomfört, en ständig process som pågår för utveckling av elevhälsans arbete.

621 Kosthåll

MÅL UNDER 2014

- * **Beslutet om ny kostorganisation är genomförd**
Kommentar: Avvaktar beslut i kommunfullmäktige.
- * **Andelen ekologisk mat är minst 27 %.**
Kommentar: Målet är uppfyllt.

624 Skolskjutsar

MÅL UNDER 2014

- ❖ **Förtydliga rutinerna i samverkan med entreprenören inför läsårsstart.**
Kommentar: Målet är uppfyllt.
- ❖ **Utveckla informationen på kommunens hemsida inför kommande läsår.**
Kommentar: Ej uppfyllt.

723 Förskoleklass

MÅL UNDER 2014

- ❖ **Stödja rektorerna i arbetet med att prioritera det pedagogiska ledarskapet.**
Kommentar: Målet är uppfyllt. Genomförd personalenkät visar att det pedagogiska ledarskapet har stärkts.
- ❖ **Personalen ska vara väl förtrogen med och använda nya kunskaper och metoder kring basfärdigheterna så att de kan ge eleverna så goda förutsättningar som möjligt.**
Kommentar: Ständigt och pågående process.

641 Grundskola

MÅL UNDER 2014

- ❖ **Stödja rektorerna i arbetet med att prioritera det pedagogiska ledarskapet.**
Kommentar: Målet är uppfyllt. Genomförd personalenkät visar att det pedagogiska ledarskapet har stärkts.
- ❖ **Andelen elever som blir behöriga för vidare studier i gymnasieskolan ska öka jämfört med föregående läsår.**
Kommentar: Nämnden använder statistiken i SKL:s öppna jämförelser. Dessa beräknas komma under oktober månad. Med anledning av detta kommer ovanstående att redovisas i samband med bokslutet.

657 Gymnasieutbildning, studieplatser i annan kommun

MÅL UNDER 2014

- * **Vid starten av läsåret 2014/15 skall minst 60 % av eleverna i årskullen antas till en utbildning vid Fenix Kunskapscentrum.**
Kommentar: Målet ej uppfyllt. Vid antagningsnämndens möte den 27 juni var det 52 %. Denna siffra har dock ökat. Slutresultatet kommer att redovisas i bokslutet.

658 Lokalkostnader Fenix Kunskapscentrum

MÅL UNDER 2014

- ❖ **Anpassa lokalnyttjandet till befintlig verksamhet.**
Kommentar: Målet är uppfyllt. Elprogrammet är flyttat från Fenix 1 till Fenix 2. Detta har frigjort lokaler för 2-förskoleavdelningar.
- ❖ **Minska kostnaderna**
Kommentar: Målet är uppfyllt. Gymnasieskolans budgeterade lokalkostnader för hyra och städ har minskat med 254 tkr.

659 Gymnasieskola

MÅL UNDER 2014

- ❖ **Stödja rektorerna i arbetet med att prioritera det pedagogiska ledarskapet.**
Kommentar: Målet är uppfyllt. Genomförd personalenkät visar att det pedagogiska ledarskapet har stärkts.
- ❖ **Andelen elever som fullföljt utbildningen inom 3 år ska öka jämfört med föregående år.**
Kommentar: Det är svårt att jämföra då det från lå 13/14 införts gymnasieexamen. 74 % av eleverna nådde gymnasieexamen lå 13/14.
- ❖ **Andelen elever som är högskolebehöriga inom 3 år ska öka jämfört med föregående år.**
Kommentar: Ej uppfyllt. Det har minskat då det inte längre är obligatoriskt med högskolebehörighet på yr-

kesprogrammen. 60 % av avgångseleverna lå 13/14 nådde minst grundläggande högskolebehörighet. Läsåret 12/13 var det 75 % av avgångseleverna som nådde minst grundläggande högskolebehörighet.

- ❖ **Genomsnittlig betygspoäng ska öka jämfört med föregående år**
Kommentar: Ej sammanställt ännu. Kommer att redovisas i bokslutet

661 Vuxenutbildning

MÅL UNDER 2014

- ❖ **Vidareutveckla vuxenutbildningen till att omfatta fler studerande.**
Kommentar: Målet är uppfyllt. Verksamheten är utökad med, Särskild utbildning för vuxna (Lärvux) enligt beslut från kommunfullmäktige. Nämnden har ej tillförts medel för denna verksamhet. Framtiden får därför betraktas som osviss.

- * **Öka integrationen av SFI-eleverna i arbetsliv, samhälle och vidare studier.**
Kommentar: Målet är uppfyllt. Studiebesök och besök i arbetsliv och samhälle genomförs kontinuerligt. En kommunplan är upprättad gällande samhällsinformation där varje studerande får 60 tim samhällsinformation på sitt modersmål som vi enligt lag är skyldiga att ge.

671 Särskola

MÅL UNDER 2014

- ❖ **Skolans resultat i alla ämnen som eleverna har undervisning i har följts upp och utvärderats i förhållande till de nationella målen och kunskapskraven**
Kommentar: Målet är uppfyllt.
- ❖ **Implementering av nya styrdokument för gymnasiesärskolan fortgår.**
Kommentar: Målet är uppfyllt.

724 Förskola

MÅL UNDER 2014

- ❖ **Stödja förskolecheferna i arbetet med att prioritera det pedagogiska ledarskapet.**
Kommentar: Målet är uppfyllt. Genomförd personalkät visar att det pedagogiska ledarskapet har stärkts.
- ❖ **Att inom 4 månader kunna erbjuda förskoleplats.**
Kommentar: Målet är uppfyllt
- ❖ **Barngrupperna skall ha en lämplig sammansättning och storlek.**
Kommentar: Målet ej upp uppfyllt. Vid delårsbokslutet kan vi konstatera att personaltäteten har minskat.
- ❖ **Att arbeta fram en strategi och kostnadsberäkning för hur vi kan tillgodose en efterfrågan av barnomsorg på obekvämt arbetstid.**
Kommentar: Målet ej uppfyllt.

725 Fritidshem

MÅL UNDER 2014

- ❖ **Stödja rektorerna i arbetet med att prioritera det pedagogiska ledarskapet.**

Kommentar: Målet är uppfyllt. Genomförd personalkät visar att det pedagogiska ledarskapet har stärkts.

- ❖ **Att alla skolbarn i åldern 6-12 år som är i behov av fritidshemsplats ska erbjudas plats.**
Kommentar: Målet är uppfyllt

- ❖ **Barngrupperna skall ha en lämplig sammansättning och storlek.**

Kommentar: Målet ej uppfyllt. Ett arbete med att kartlägga hur barngrupperna är sammansatta ska påbörjas.

727 Vårdnadsbidrag

MÅL UNDER 2014

- ❖ **Bibehålla möjligheten för föräldrar att vara hemma med barn i åldern 1-3.**
Kommentar: Målet är uppfyllt

Delårsbokslut Barn- och utbildningsnämnd 2014 per Augusti

Program	Beskrivning	Nettokostnad tom aug Tkr	Nettobudget tom aug Tkr	Budget- avvikelse Tkr	%/I år	Årsbudget	Nettokostn tom aug förra året	%/Förår	Prognos helår Tkr
Nettokostnader									
600	Gemensam adm Bun	8 200	7 979	-221	68%	11 991	6 150		0
601	Personalutbildning Bun	435	1 050	615	28%	1 577	639		200
603	Verksledn/Elevhälsa	4 826	4 995	169	64%	7 518	4 312		100
621	Kosthåll	-1 227	-237	990	-682%	180	-645		400
624	Skolskjutsar	6 359	6 293	-66	60%	10 600	6 242		0
641	Grundskola	72 734	73 098	364	66%	110 166	70 825		-200
657	IKE Gymnasieskola	11 662	13 340	1 678	49%	23 984	11 098		1 700
658	Lok o invent, drift & underh, Gymn	729	991	262	49%	1 487	708		200
659	Gymnasieskola Fenix	16 554	14 638	-1 916	75%	22 019	15 861		-2 000
661	Vuxenutbildning	7 431	7 660	229	64%	11 523	6 143		100
662	Yrkeshögskola	1 089	1 885	796	38%	2 836	1 438		700
671	Särskolan	6 427	6 444	17	62%	10 351	6 446		0
723	Förskoleklass	6 436	6 002	-434	71%	9 029	5 212		-400
724	Förskola	49 633	47 906	-1 727	70%	71 336	47 099		-1 500
725	Fritidshem	11 156	11 929	773	64%	17 515	10 617		600
727	Vårdnadsbidrag	888	867	-21	68%	1 300	600		-50
728	Projekt	-87	0	87		0	474		80
729	Återanvändning	241	341	100	47%	513	-5		70
Totalt		203 486	205 181	1 695	65%	313 925	193 214	63%	0

Socialnämnd totalt

Ordförande: Sören Ståhlgren (s)
Vård- och omsorgschef: Agneta Hugander
Ifochef: Annika Åberg



RESULTATRÄKNING, TKR	Prognos helår 2014	Delårsresultat 2014	Redovisning 2013
<i>Verksamhetens intäkter</i>	+62 176	+40 135	+60 326
<i>Verksamhetens kostnader</i>	- 291 238	-191 281	-286 269
<i>Verksamhetens nettokostnader</i>	-229 062	-151 146	-225 944
<i>Finansiella kostnader</i>	-21	-13	-26
<i>Avskrivningar</i>	-104	-69	-187
Resultat efter avskrivningar	-229 187	-151 228	-226 157
Kommunbidrag	+213 487	+140 076	+214 658
Årets resultat	-15 700	-11 153	-11 499

EKONOMISKT RESULTAT

Tabellen ovan visar totalresultat för de båda förvaltningarna inom Socialnämnden

Delårsresultatet fördelas enligt följande:

Vård- och omsorg	-4 647 tkr
Individ- familjeomsorg	-6 506 tkr

Verksamhetsberättelse Socialnämnd, Vård och omsorg

Ordförande: Sören Ståhlgren (s)
Vård- och omsorgschef: Agneta Hugander
Antal årsarbetare: 399



RESULTATRÄKNING, TKR	Prognos helår 2014	Delårsresultat 2014	Redovisning 2013
Verksamhetens intäkter	+53 123	+35 415	+58 703
Verksamhetens kostnader	- 248 437	-164 417	-252 697
Verksamhetens nettokostnader	-195 314	-129 002	-193 994
Finansiella kostnader	-9	-6	-13
Avskrivningar	-57	-38	-118
Resultat efter avskrivningar	-195 380	-129 046	-194 124
Kommunbidrag	+189 560	+124 400	+190 512
Årets resultat	-5 820	-4 647	-3 612

EKONOMISKT RESULTAT

Vård och omsorg uppvisar per augusti 2014 ett budgetunderskott på 4 647 tkr.

Delårsresultatet fördelas enligt följande:

Äldreomsorg	-3 563 tkr
Funktionshinderomsorg	-1 084 tkr

Äldreomsorgen

Per augusti 2014 uppvisar Äldreomsorgen ett underskott på 3 563 tkr. Vid årets slut förväntas underskottet uppgå till 5 160 tkr.

Fremsta orsak till underskottet inom Äldreomsorgen är delprogram *Hemtjänst och övrig service* vilket överskridit budgeterade medel med cirka 4 600 tkr.

Under året har skett en betydande ökning av antalet timmar för den egna regin vilket föranlett en försämrad budgetavvikelse. Kostnaderna för den egna regin fram till augusti är cirka 1 900 tkr högre än motsvarande period föregående år. Även privata utförare utför mer insatser jämfört med föregående år. Därtill har en ansträngd chefsituation inom delprogrammet medfört kostnader för inhyrd hemtjänstchef. Hemtjänstinställningen förutsätter en verksamhetseffektivitet på 70 %. Enligt statistik uppgår den faktiska effektiviteten för den egna regin till cirka 55 %. Skulle en 60 % verksamhetseffektivitet uppnås från och med 1 oktober prognostiseras ett budgetunderskott på cirka 6 200 tkr. För delprogrammet *Hemtjänst och övrig service* förväntas ett budgetunderskott på 6 200 tkr vid slutet av året.

Underskottet för delprogram *Särskilt boende* uppgår under första delen av året till 1 446 tkr. Särskilt resurskrävande insatser på Furugården är främsta orsaken till underskottet. Nattorganisationen uppvisar ett underskott på drygt 200 tkr medan Sörgården har ett

överskott på 100 tkr. Eftersom de särskilda resurskrävande insatserna förväntas fortsätta prognostiseras ett underskott på 1 900 tkr för delprogram *Särskilt boende*.

Delprogram *Vård och omsorg administration* uppvisar ett budgetöverskott på 2 200 tkr. Inom delprogrammet finns bland annat den centrala bufferten som per augusti genererat ett överskott på 1 300 tkr. Givet att buffert kvarstår samt att medel för ledningskraft om 1000 tkr tillkommer prognostiseras ett budgetöverskott på 3 400 tkr för delprogrammet.

Delprogram *Demensvård* redovisar ett mindre budgetunderskott med anledning av ökade personalkostnader. Personalkostnader för demensboende Eken/Boken ligger till grund för den negativa årsprognosen på 250 tkr för delprogrammet.

Delprogram *Sjukvårdsinsatser* redovisar ett budgetunderskott på 240 tkr. Delposter för tekniska hjälpmedel uppvisar underskott och delposter för inkontinensartiklar uppvisar överskott p.g.a. befintligt lager från föregående år. Kostnader för tekniska hjälpmedel, läkemedel och sjukvårdsartiklar samt personalkostnader är bakomliggande faktorerna till årsprognosen på närmare en halv miljon kr i underskott.

Funktionshinderomsorgen

Per augusti 2014 uppvisar Funktionshinderomsorgen ett budgetunderskott på 1 084 tkr. Årsprognosen uppgår till -660 tkr.

Underskottet inom delprogram *Socialpsykiatri* på cirka 200 tkr beror på personalkostnader för boendestöd psykiatri och Karlavägens gruppboende. Underskottet förväntas kunna hämtas under de resterande fyra månaderna varför en årsprognos på 0 tkr läggs.

53 delprogram *Personlig assistans* beräknades

Verksamhetsberättelse Socialnämnd, Vård och omsorg

Inför år 2014 en volymökning, sett till antalet ärenden. Då volymminskning istället skett redovisar delprogrammet ett överskott. Per augusti 2014 har delprogrammet ett överskott på 1 400 tkr. Årsprognos för *Personlig assistans* visar ett budgetöverskott på 1 900 tkr. Årsprognosen tar hänsyn till förväntade volymökningar under resterande del av året.

Delprogram *Övriga insatser* uppvisar underskott på 400 tkr, främst beroende på insatser inom verksamheten Boendestöd omsorg. Boendestöd omsorg är främsta bakomliggande faktorer till det budgetöverskridande på -850 tkr som prognostiseras för Övriga insatser sista december.

Delprogram *Bostad med särskild service* har ett underskott på 1 800 tkr varav verksamheten Gruppboendestöd svarar för 1 500 tkr. På Gruppboendestöd har försenad stängning av verksamheten resulterat i icke budgeterade personalkostnader. Övriga gruppboendestäder uppvisar ett underskott på 146 tkr. Underskottet förklaras delvis av att extern gruppboendestadsplacering tillkommit. Gruppboendestad Storgatan och extern gruppboendestadsplacering förväntas ge upphov till en negativ budgetavvikelse på 1 750 tkr vid slutet av året. För de övriga fem gruppboendestädernas vidkommande förväntas en budget i balans för helåret 2014.

VERKSAMHETERNAS RESULTAT/MÅLUPPFYLLELSE

ÄLDREOMSORG

SOCIALNÄMNDENS INRIKTNINGSMÅL FÖR ÄLDREOMSORGEN

- ❖ Den enskilde ska bemötas med respekt och värdighet
- ❖ Den enskilde ska garanteras trygghet
- ❖ Den enskilde ska ha inflytande över sin vardag

771 SÄRSKILT BOENDE

MÅL FÖR 2014

1. Brukarens nöjdhet avseende bemötande ska öka från 45 % till 60 %
2. Brukarens nöjdhet avseende trygghet ska öka från 38 % till 50 %
3. Brukarens nöjdhet avseende möjlighet att påverka tider ska öka från 40 % till 55 %

SÖRGÅRDEN

Rutiner för värdegrundsarbetet har utformats för att öka medvetenhet kring korrekt bemötande. Värdegrundsdialog medarbetare emellan sker vid varje arbetsplatsträff.

Kontinuerligt utvecklingsarbete har skett utifrån genomförandeplan för att säkerställa den enskildes inflytande över sin vardag.

Verksamheten arbetar med att vidareutveckla kontaktmanaskap för att den boende ska erbjudas större möjlighet att framföra åsikter och önskemål.

Kontinuerlig registrering av boende sker i kvalitetsregister för att förebygga ohälsa.

Enkäter gällande boendes önskemål om aktiviteter har distribuerats och samlats in.

FURUGÅRDEN

Rutiner för värdegrundsarbetet har utformats för att öka medvetenhet kring korrekt bemötande. Värdegrundsdialog medarbetare emellan sker vid varje arbetsplatsträff.

Kontinuerlig registrering av boende sker i kvalitetsregister för att förebygga ohälsa.

Medarbetare har genomgått utbildning i metoder gällande förbättringsarbete.

773 DEMENSVÅRD

MÅL FÖR 2014

1. Brukarens nöjdhet avseende bemötande ska öka från 45 % till 60 %
2. Brukarens nöjdhet avseende trygghet ska öka från 38 % till 50 %
3. Brukarens nöjdhet avseende möjlighet att påverka tider ska öka från 40 % till 55 %

BOKEN, ASKEN & EKEN

Evidensbaserat vardagsarbete har skapat bättre förutsättningar för att personer med demenssjukdomar ska få behovsanpassad vård. Arbetet sker med ett personcentrerat arbetssätt och stöd av BPSD (Svenskt register för Beteendemässiga och Psykiska Symptom vid Demens).

Rutiner för värdegrundsarbetet har utformats för att öka medvetenhet kring korrekt bemötande. Värdegrundsdialog medarbetare emellan sker vid varje arbetsplatsträff.

Inom dagverksamheten har välkomstmöten med den enskilde skett i dennes hem för att skapa kontakt och trygghet.

776 HEMTJÄNST OCH ÖVRIG SERVICE

MÅL FÖR 2014

1. Brukarens nöjdhet avseende bemötande ska öka från 78 % till 85 %
2. Brukarens nöjdhet avseende trygghet ska öka från 43 % till 50 %
3. Brukarens nöjdhet avseende möjlighet att påverka tider ska öka från 62 % till 70 %

HEMTJÄNST

Rutiner för värdegrundsarbetet har utformats för att öka medvetenhet kring korrekt bemötande. Värdegrundsdialog medarbetare emellan sker vid varje arbetsplatsträff.

Möjlighet att framföra klagomål och synpunkter har ökat genom utveckling av rutiner för att främja lyhördhet gentemot brukarens åsikter vid arbete i dennes hem.

54 Kontinuerligt utvecklingsarbete har skett utifrån genomförandeplan för att säkerställa den enskildes

Verksamhetsberättelse Socialnämnd, Vård och omsorg

inflytande över sin vardag.

ANHÖRIGSTÖD/AKTIVITETSHUS JUPITER & NAVET

Verksamheten har erbjudit minst en aktivitet per vardag till sina besökare. Aktiviteter har tagits fram i samrådan med besökare.

Tillgänglighet har prioriterats och fasta telefontider för kontakt upprätthållits.

Samtliga klagomål/ synpunkter har besvarats och möjlighet att bilda mindre samtals/studiegrupper erbjudits.

FUNKTIONSHINDEROMSORG

SOCIALNÄMNDENS INRIKTNINGSMÅL FÖR FUNKTIONSHINDERORSORGEN

- ❖ Den enskilde ska bemötas med respekt och värdighet
- ❖ Förstärkt brukarmedverkan ska öka inflytande och delaktighet vid beslut och genomförande av insatser
- ❖ Personal ska ha adekvat utbildning och erfarenhet

782 ÖVRIGA INSATSER

MÅL FÖR 2014

1. Samhällsintegrerad sysselsättning ska erbjudas utifrån individens behov och önskemål
2. Boendestödet ska utvecklas genom att systematiska arbetssätt tillämpas för att möta individens specifika behov av omsorg

DAGLIG VERKSAMHET

Kompetensen har stärkts genom anställning av arbetskonsulent. Arbete pågår för utveckla befintliga och nya former av sysselsättning.

SKOGSVÄGENS KORTTIDS

Samarbete mellan föräldrar, skola, habilitering, BUP, IFO och andra personer i barnens/ungdomarnas nätverk har förbättrats.

Verksamheten har arbetat enligt genomförandeplan för att barnen/ungdomarna ska erbjudas den individuella stöd som krävs för att utveckla självständighet och egna kunskaper efter individens förmåga. För att underlätta egna val planeras arbetet tillsammans med barnen/ungdomarna. För att göra dagen förutsägbar används pedagogiska hjälpmedel och kommunikationshjälpmedel, vilket skapar trygghet och välmående.

785 BOSTAD MED SÄRSKILD SERVICE

MÅL FÖR 2014

1. Varje individ ska erbjudas stöd att utveckla sin självständighet för att på sikt få förutsättningar att klara ett mer självständigt boende
2. Andelen brukare med aktuell genomförandeplan ska öka till 100 %
3. Förutsättningar ska skapas för att tillvarata den enskildes önskemål om verksamhetens innehåll

BOSTAD MED SÄRSKILD SERVICE

Rutiner för värdegrundsarbetet har utformats för att öka medvetenhet kring korrekt bemötande. Värdegrundsdialog medarbetare emellan sker vid varje arbetsplatsträff.

Kompetenshöjande insatser har genomförts och flertalet medarbetare har under våren deltagit i utbildningar som syftar till att stärka verksamhetens kompetens inom bl.a. vård relaterat till autism och down syndrom, vilket skapar bättre förutsättningar för individanpassad vård.

Brukarens inflytande har stärkts genom konsekvent arbete med kontaktmanna- och medarbetarskap där grunderna för sammanhållen och tydlig genomförandeplan har vidareutvecklats.

756 SOCIALPSYKIATRI

MÅL FÖR 2014

1. Samordnad individuell plan (SIP) ska alltid erbjudas när mer än en huvudman är involverad
2. Förutsättningar ska skapas för att tillvarata den enskildes uppfattning om verksamhetens kvalitet
3. Vardagliga samverkansrutiner ska tillvaratas och utvecklas

SOCIALPSYKIATRI

Rutiner för SIP har tagits fram för att mötet ska ske på brukarens villkor. För att förstärka samarbetet mellan olika huvudmän har SIP erbjudits där behov identifierats.

Enkätundersökning gällande brukarnas uppfattning om verksamhetens kvalitet har genomförts på Karlavägen.

Flertalet medarbetare har genomgått TERMA (Terapeutiskt Möte med Aggression)-utbildning.

774 SJUKVÅRDSINSATSER

MÅL FÖR 2014

1. På ett systematiskt sätt ska hemsjukvårdens processer prövas och följas upp
2. Hälften av vårdplaneringar i samband med sjukvårdsvistelse ska ske i hemmet

SJUKVÅRDSINSATSER

Rutiner för värdegrundsarbetet har utformats för att öka medvetenhet kring korrekt bemötande. Värdegrundsdialog medarbetare emellan sker vid varje arbetsplatsträff.

Kontinuerlig registrering av boende sker i kvalitetsregister för att förebygga ohälsa.

Planering pågår med upprättande av *hemtagningssteam* som ska underlätta vårdtagarens övergång mellan landstinget och kommun.

Verksamhetsberättelse Socialnämnd, Vård och omsorg

MYNDIGHET OCH ADMINISTRATION

770 VÅRD OCH OMSORG, ADMINISTRATION

MÅL FÖR 2014

1. Uppföljning av beslut om insatser ska ske systematiskt utifrån brukarens behov samt fastställda tidsramar
2. Hälften av vårdplaneringar i samband sjukhusvistelse ska ske i hemmet

MYNDIGHET

För att åstadkomma en systematisk uppföljning har myndigheten vid samtliga beslut avseende äldreomsorg använt sig av BAS, ett nationellt bedömningsinstrument som alla Sveriges kommuner förelagts införa under år 2014. Instrumentet säkrar att den enskilde garanteras trygghet, inflytande och delaktighet. Uppföljning av beslut görs regelbundet samt vid behov. En processledare har tillsats för att arbeta med införandet av det nya arbetssättet hos myndighetens handläggare. Avstämning sker en gång i veckan tillsammans med alla inblandade aktörer i förvaltningen.

Planering pågår med upprättande av *hemtagningsteam* som ska underlätta vårdtagarens övergång mellan landstinget och kommun.

PERSONALREDOVISNING

Anställningsform

Visstid	Tillsvidare	Totalt
55	342	399

Kön tillsvidare

Kvinnor	Män	Totalt
324	18	342

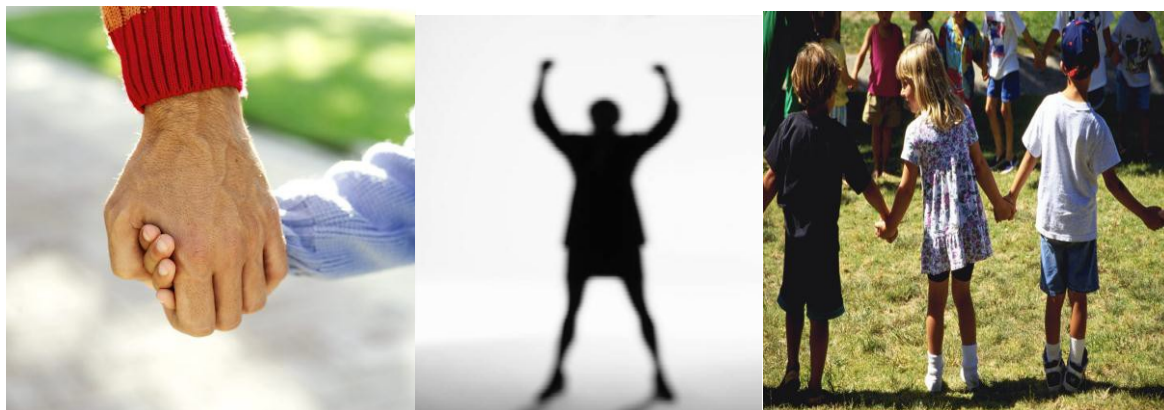
Sjukfrånvaro Vård och omsorg

Kvinnor (%)	Män (%)	Totalt (%)
7,7	2,1	7,3

Delårsbokslut, Socialnämnd

Individ- och familjeomsorg

Ordförande: Sören Ståhlgren (s)
IFO-chef: Annika Åberg
Antal årsarbetare:



	Prognos helår	Delårsresultat	Redovisning
	2014	2014	2013
RESULTATRÄKNING, TKR			
Verksamhetens intäkter	+9 053	+4 720	+1 622
Verksamhetens kostnader	-42 801	-26 864	-32 579
Verksamhetens nettokostnader	-33 748	-22 144	-30 957
Finansiella kostnader	-12	-7	-12
Avskrivningar	-47	-31	-47
Resultat efter avskrivningar	-33 807	-22 182	-31 016
Kommunbidrag	+23 927	+15 676	+23 176
Årets resultat	-9 880	-6 506	-7 840

EKONOMISKT RESULTAT

Ekonomiskt resultat för socialnämnden och Individ- och familjeomsorgen under januari-augusti 2014 uppgår till -6 506 tkr. Delårsresultatet fördelar sig enligt följande:

Socialnämnd	+ 52
Individ- och familjeomsorg	- 5 658
Ensamkommande flyktingbarn	- 900

Socialnämnd

Delprogram socialnämndens överskott uppgår till 52 tkr till och med augusti. Prognosen är att de kostnader som budgeteras kommer att användas under hösten och att delprogrammet vid årets slut inte kommer uppvisa någon avvikelse mot budget.

Individ- och familjeomsorg

Individ- och familjeomsorgsförvaltningen uppvisar till och med augusti 2014 ett underskott på 6 506 tkr, varav 900 tkr hör till Ensamkommande barn. Då fler ensamkommande barn kommer att kunna tas emot under hösten ökar ersättningarna från Migrationsverket och årsprognosen för Ensamkommande barn är ett budgetöverskridande med 500 tkr.

För övrig IFO-verksamhet är avvikelsen vid augusti månads utgång -5 658 tkr, vilket främst förklaras av placeringskostnader. Vid årets slut prognostiseras förvaltningen (exklusive ensamkommande barn) överskrida budget med 9 380 tkr. Nästan hela den stora avvikelsen beror på placeringskostnader. Överskrider budget gör placeringskostnader för både barn på institution, barn i familjehem och barn som har kontaktfamilj samt vuxna på institution och i skyddat boende.

Den största budgetavvikelsen finns inom delprogrammet Insatser barn och ungdom, som prognostiseras gå över budget med 6 730 tkr. Störst är budgetavvikelsen för familjehem. Fler barn har varit placerade i familjehem och i flera fall har det handlat om dyra placeringar. Vid årets slut beräknas kostnaderna ha blivit mer än fyra gånger högre än budgeterat och budetöverskridandet 3 650 tkr.

Nästa stora post som bidrar till budgetavvikelsen är barn som placerats på institution. Prognosen för 2014 är en avvikelse på 2 680 tkr.

Även arvoden och omkostnadsersättningar till kontaktfamiljer och kontaktpersoner åt barn har kostat mer än budgeterat. Vid årets slut beräknas budgeten ha överskridits med 375 tkr.

Delprogram Insatser vuxna beräknas gå över budget med 3 020 tkr. Även här är det placeringskostnader som står för den allra största delen av budgetavvikelsen. Vid årets slut beräknas vård för missbrukare ha överskridit budgeten med 1 660 tkr och placeringar i skyddat boendet med 950 tkr. Förebyggande insatser beräknas gå över budget med 160 tkr på grund av höjda avgifter till Galaxen och Junepol. Lönekostnader beräknas överskrida budget med 190 tkr.

Delprogram 753 "Ensamkommande barn" är ett nytt program 2014. Under året har Vaggeryds kommun öppnat ett HVB-boende för ensamkommande flyktingbarn. I juni flyttade de första ungdomarna in, men redan tidigare hade ensamkommande flyktingbarn kommit till kommunen. De fick då placeras på andra HVB-boenden eller i familjehem, i flera fall till en högre kostnad än den ersättning som utgick från Migrationsverket. Detta tillsammans med höga initialkostnader vid öppnandet av boendet har gjort att kostnaden för kommunen beräknas bli 500 tkr för 2014. Fortsättningsvis beräknas kommunens kostnader täckas av ersättningar från Migrationsverket.

Delårsbokslut Socialnämnd, Individ- och familjeomsorg

VERKSAMHETENS RESULTAT/MÅLUPPFYLLELSE Individ- och familjeomsorg

Inriktningsmål

Andelen kommuninvånare som lever ett bra socialt liv ska öka. Socialtjänsten ska genom förebyggande insatser medverka till att färre människor hamnar i svåra livssituationer. Människor med svårigheter rörande försörjning, familjereaktioner, barn, missbruk eller som utsatts för hot eller våld, ska med förtröende kunna vända sig till socialtjänsten för att få råd, stöd och hjälp till en bättre livssituation.

Effekt mål

- ❖ **Skyddsbedömningar i ärenden som rör barn, missbrukare eller våld i nära relationer ska göras direkt när en anmälan eller ansökan inkommer.**

Mål uppfyllt

- ❖ **Tid för nybesök för övriga ansökningar om bistånd eller för samarbetsamtal i samband med vårdnads-, boende-, eller umgängeskonflikter ska erbjudas inom 14 dagar.**

Mål uppfyllt

- ❖ **Samordnad individuell plan (SIP) ska finnas i 80 % av de ärenden där även annan vårdgivare eller förskola/skola ansvarar för insatser.**

Mål uppfyllt

- ❖ **80 % av klienterna ska vara nöjda med bemötandet och anse att de fått tillräcklig information för att förstå de beslut som fattats.**

Arbete pågår. Under våren har intervjuer genomförts med ett 20-tal individer som varit i kontakt med individ- och familjeomsorgen. De har fått framföra vilka frågor de som klienter tycker är meningsfulla att få i en enkät. Enkäter ska tas fram utifrån intervjuunderlagen och beräknas vara klara under hösten.

750 Individ- och familjeomsorgens administration

Här återfinns budget för IFO ledning, social jour, vissa lokalkostnader, data- och telekommunikation, utbildning och företagshälsovård exklusive de delar som avser ensamkommande barn.

751 Familjerådgivning

Familjerådgivningen utförs av Familjerådgivarna i Småland AB och länets kommun har en gemensam upphandling av denna tjänst. Över hela landet ser man en ökning av par som söker familjerådgivning. Även för Vaggeryds kommun har antalet behandlingstimmar legat högt under början av året för att sedan sjunka något. Prognos är att budget kommer att hållas.

753 Ensamkommande barn

Verksamheten avseende ensamkommande barn är ny för år 2014. Då fick Migrationsverket rätt att anvisa ensamkommande barn till alla landets kommuner oavsett om överenskommelse fanns eller inte. Redan under januari anvisades 6 barn till Vaggeryds kommun. Barnen fick placeras på institutioner till

ibland betydligt högre dygnskostnad än de 1 900 kr som Migrationsverket ersätter för. För några enstaka barn blev det familjehemsplacering. Från den 25 februari 2014 har Vaggeryds kommun en tecknad överenskommelse om mottagande.

Kommunens eget HVB för ensamkommande "Talludden" startade verksamhet i början av juni. Tjänsterna har varit attraktiva och lockat många sökande. Kompetent personal har relativt smidigt rekryterats till ledningsfunktion och övriga tjänster vid boendet. Alla 8 platser på den ena avdelningen på Talludden har belagts under sommaren. Kommunen får tillgång till den andra avdelningen under hösten då ytterligare 8 barn kan tas emot.

Under 2014 kommer kostnaderna för mottagandet att överstiga ersättningarna från Migrationsverket. Anledningen är de dyrare institutionsplaceringarna i början av året, anlitande av bemanning för myndighetsdelen och att igångsättande av HVB Talludden medfört en del initialkostnader. Över tid beräknas verksamheterna för mottagande av ensamkommande barn, både myndighetsutövningen och kostnader för boende, att täckas av de statliga ersättningarna.

754 Insatser barn och unga

Mål

- ❖ **Föräldrastödsprogram ska erbjuda tonårsföräldrar som en förebyggande insats.**

Mål ej uppfyllt

Skulle genomförts av de båda fältsekreterarna men en bytte tjänst under början av året.

- ❖ **Barns möjligheter att komma till tals i utredningar och vid genomförande av insatser ska följas upp och vid behov förbättras.**

Mål uppfyllt

- ❖ **Tydliga strukturer ska utvecklas för uppföljning av beslutade insatser.**

Mål ej uppfyllt

Har försvarats av personalomsättning och avsaknad av administrativt stöd.

- ❖ **Enkätundersökningar ska genomföras för att få klienternas uppfattning om bemötande och kvalitet i insatser.**

Arbete pågår, se beskrivning under effektmål.

De samlade resurserna för barn och ungdomar redovisas under detta delprogram, som omfattar familjecentral, socialsekreterarna som arbetar med myndighetsutövningen, Familj- och ungdomsteamet med behandlare och fältsekreterare, kontaktpersoner/familjer, placeringar i familjehem och, institutionsvård.

Verksamheten har präglats av en mycket hög personalomsättning. Åtta medarbetare har slutat och en gått på föräldraledighet från myndighetsutövningens och öppenvårdens totalt 12 tjänster. Tjänster har varit och är vakanta och bemanning har fått tas in. På grund av stora svårigheter med att besätta tjänster har alla ärenden inte kunnat hanteras inom den tid lagen föreskriver. Utredningar på barn har inte kunnat påbörjas i tid, stöd till familjehem har blivit eftersatt och faderskapsutredningar har inte

Delårsbokslut Socialnämnd, Individ- och familjeomsorg

kunnat slutföras. Försenade ärenden har lyfts upp till socialnämnden.

Budget för delprogrammet kommer att överskridas på grund av fler familjehemsplacerade barn, fler barn placerade på institution och att öppenvård fått köpas in då våra egna öppenvårdstjänster varit vakanta. Svårigheten att klara budget påverkas också av personalomsättningen genom att hemtagningar från institution kan försenas. Forskning har visat att en förtroendefull relation mellan socialarbetare och klient stärker positiv förändring hos klienten. Med hög personalomsättning ges inte möjlighet att skapa relationer som bär över tid. Vid personalbyten ska den nye också sätta sig in i många ärenden för att kunna göra korrekta bedömningar och detta tar tid.

Myndighetsutövningen

Antal anmälningar januari-augusti

År 2013	245
År 2014	212, 130 pojkar och 82 flickor

Antal ansökningar januari-augusti

2013	59
2014	43, 28 pojkar och 15 flickor

Avslutade utredningar januari-augusti

2013	158
2014	127

Utredningar avslutade inom 4 månader

2013	151 (96 %)
2014	116 (91 %)

Tidsgränsen om 14 dagar för förhandsbedömningar har klarats i 86 % av antalet anmälningar men tagit längre tid i 14 % av fallen. Förhandsbedömningen avser tiden från det att anmälan inkommer till ställningstagande om att utredning inte ska öppnas eller beslut om utredning fattats.

Kontakt familjer/kontaktpersoner

Antal barn i kontaktfamilj januari - augusti

2013	15 barn
2014	13 barn, 9 pojkar och 4 flickor

Antal barn med kontaktperson januari-augusti

2013	13 barn
2014	12 barn, 6 pojkar och 6 flickor

Fler barn och unga har haft förebyggande insats i form av kontaktperson eller kontaktfamilj än vad det finns budgetmedel för. Prognosen är att budget för kontaktpersoner/ kontaktfamiljer överskrids med 375 tkr vid årets slut.

Familjehemsplacerade barn

Familjehemsplacerade barn januari-augusti

2013	13 barn
2014	19 barn, 11 pojkar och 8 flickor

Placeringstiderna för varje barn varierar från några dagar till placering under hela året.

Ett barn har under 2014 varit placerat i ett familjehem med kompletterande behandlingsinsatser varför dygnskostnaden varit lika hög som för en institutionsplacering. Två nytilkomna spädbarnsplaceringar medför inledningsvis höga kostnader då en förälder måste vara hemma på heltid. Försäkringskassan betalar inte ut föräldrapenning och socialnämnden får ersätta för förlorad arbetsinkomst.

Till och med augusti har budget överskridits med 2300 tkr. Prognosen är att budget för familjehemsplacerade barn överskrids med 3 650 tkr.

Institutionsplaceringar och köpt öppenvård

Institutionsplaceringar barn och unga januari-augusti

2013	9 barn
2014	8 barn, 7 pojkar och 1 flicka

Placeringstiderna varierar, från ett antal dagar till längre placeringar över flera månader.

Fler barn har varit placerade på institution än vad det finns budgetmedel för. En placering av två föräldrar med barn har medfört särskilt höga kostnader under årets första månader.

Köpt öppenvård barn och unga januari-augusti

2013	2
2014	9 barn, 5 pojkar och 4 flickor

Fler barn och unga har under 2014 beviljats köpt öppenvård. Anledningen är att det på FUT, vår egen öppenvård, varit personalomsättning på samtliga tre tjänster. En tjänst var vakant under sex månader.

Till och med augusti är budget för institutionsvård och köpt öppenvård överskriden med 2 040 tkr. Prognosen för helåret är att budget för institutionsplaceringar och köpt öppenvård överskrids med 2680 tkr.

Familjerätt

Inom familjerätten hanteras faderskap, vårdnadboende och umgängesfrågor samt adoptioner. 65 % av en socialsekreterartjänst finns i budget för detta. Trycket har ökat på familjerätten, framförallt vad gäller komplicerade faderskap. Anledningarna till detta är bland annat inflyttning från andra länder med familjebildningar som är annorlunda än de traditionellt svenska. Bemanningkonsult har fått anlitas för att klara ärendetrycket.

Antalet samarbetsamtal har ökat från tidigare en handfull per år till att till och med augusti ha uppgått till 12 stycken. Samarbetsamtalen syftar till att föräldrar ska komma överens i vårdadsboende och umgängesfrågor och förebygga att frågan ska avgöras i domstol. En domstolsprocess förstärker ofta konflikten mellan föräldrarna och ökar lidandet för barnet.

Familj- och ungdomsteamet (FUT)

25 barn, 13 pojkar och 12 flickor, har varit aktuella för öppenvårdsinsatser vid Familj- och ungdomsteamet till och med augusti. FUT har tidigare

Delårsbokslut Socialnämnd, Individ- och familjeomsorg

hanterat huvuddelen av samarbetssamtalen men denna tjänst har fått köpas in under 2014 på grund av vakanser och att personal med denna kompetens slutat.

En fältsekreterartjänst har varit vakant sedan 1 februari. Ny tillträdde i augusti. Detta har medfört att kvarvarande fältsekreterare inte kunnat arbeta ute på fältet ensam.

Familjecentralen

Planering och arbete för de nya lokalerna till den fullskaliga familjecentralen pågår för fullt. Man har haft generella föräldragrupper samt riktade föräldragrupper i vilka kvinnor med invandrarbakgrund deltagit. Tyvärr har lokalproblemen för Familjecentralen medfört att BVC inte längre kan ha mottagning i Familjecentralens lokaler. Däremot har föräldragrupperna hållits där.

Samverkan

I ledningssystemet för samverkan mellan kommun och landsting finns en nybildad strategigrupp för barn för hela länet samt en delregionalgrupp för GGVV-kommunerna. Vaggeryds kommun har representation i båda grupperna. Syftet är bland annat att förbättra processer som avser samverkan till gagn för barn och unga.

Bus-gruppen (Barn och unga i samverkan) med presidierna och förvaltningsledningarna för individ- och familjeomsorg, barn och utbildning samt kultur och fritid är etablerad. I februari genomfördes en heldag för personal från respektive förvaltningar om vad forskningen säger om behandling för barn och unga med social problematik med föreläsning av en forskare inom området. Halva dagen arbetade deltagarna i grupper med förslag på hur vi tillsammans på hemmaplan kan arbeta med barn med normbrytande beteende och då med utgångspunkt från vad forskningen visat ger resultat. Gruppernas synpunkter togs med i förslag på projekt som skulle ha finansierats genom sociala investeringsfonder. Barn som anhörig, ett samverkanprojekt mellan skola och individ- och familjeomsorgen, har pågått under året. Det som återstår är att implementera riktlinjer för kommunens stöd till dessa barn.

755 Insatser vuxna

Missbruk

Mål

- ❖ **Förbättringsarbete ska genomföras för att öka användandet av evidensbaserade metoder och att utveckla samverkan med andra aktörer.**
Målet är uppfyllt
- ❖ **Enkätundersökningar ska genomföras för att få klienternas uppfattning om bemötande och kvalitet i insatser.**
Arbete pågår, se beskrivning under effektmål.

Brukarrevisioner genomförs under hösten i samarbete med Habo, Mullsjö och Gnosjö.

ASI (Addiction severity index), som är en standardiserad och strukturerad intervju, och ADAD (Adolescent Drug Abuse Diagnosis), som är ett bedömningsinstrument för unga missbrukare och unga med social problematik, är båda evidensbaserade och används regelbundet. Nationella riktlinjer för missbruks- och beroendevård är vägledande vid bedömningar och förslag till insatser. Utbildningar i evidensbaserade metoder genomförs under hösten.

En för GGVV gemensam verksamhet med CM (Case manager) startade under våren. Den riktar sig till personer med både missbruk och psykisk störning.

Myndighetsutövningen

Antal anmälningar och ansökningar januari-augusti

2013	75 anmälningar och 25 ansökningar
2014	104 anmälningar och 23 ansökningar

I flera fall har anmälningar lett till att den enskilde ansökt om hjälp för sina missbruksproblem.

Köpt vård

Institutionsplaceringar januari-augusti

	SoL frivillig vård	LVM tvångsvård
2013	6 personer	3 personer
2014	10 personer, 9 män och 1 kvinna	2 personer, 1 man och 1 kvinna

Siffrorna ovan inkluderar en långvarig familjehemsplacering.

Köpt öppenvård januari-augusti

2013	5 personer
2014	6 personer, 5 män och 1 kvinna

Budget överskrids på grund av att fler personer fått heldygnsvård eller köpt öppenvård än vad det funnits budget för. Prognos är att budget för vård av vuxna missbrukare överskrids med 1 660 tkr.

Förebyggande missbruk

Kostnader för Galaxen, Junepolikliniken och kontaktpersoner ligger på detta ID. Höjda årsavgifter gör att budgeten här beräknas överskridas med 163 tkr.

Ekonomiskt bistånd

Mål

- ❖ **En rättssäker handläggning ska garanteras genom att lagar, föreskrifter och rättspraxis följs.**
Målet är uppfyllt
- ❖ **Förbättringsarbete ska genomföras för att öka andelen som når egenförsörjning**
Målet är uppfyllt
- ❖ **Enkätundersökningar ska genomföras för att få klienternas uppfattning om bemötande och kvalitet i insatser.**

Delårsbokslut Socialnämnd, Individ- och familjeomsorg

Arbete pågår, se beskrivning under effektmål

Budgetmässigt ligger kostnaden för det ekonomiska bistånd som utbetalas till enskild sedan 2010 under kommunstyrelsen. Individ- och familjeomsorgen utför biståndsbedömningen på delegation från kommunstyrelsen och ansvarar för handläggning, planering och uppföljning av insatser.

Till och med augusti har 197 hushåll beviljats ekonomiskt bistånd. Varje månad har mellan 106 och 121 hushåll beviljats ekonomiskt bistånd varav 20 hushåll som ingått i flyktingmottagandet hanterats av AME. 26 % av hushållen är ungdomar mellan 18 – 25 år. Ungefär hälften av hushållen är beroende av försörjningsstöd under de flesta av årets månader och den huvudsakliga orsaken är arbetslöshet och låg eller ingen ersättning från andra system. Andra orsaker är sjukdom, föräldraledighet med låg eller ingen annan ersättning eller att det finns sociala hinder som försvårar möjligheten till egen försörjning.

Det finns struktur för samverkan i individärenden med AME (kommunens arbetsmarknadsenhet), Arbetsförmedlingen, Försäkringskassan, vårdcentralerna och kommunpsykiatrien. IFO och AME har haft strukturerad samverkan runt 20 individer.

Samordningsförbundet Södra Vätterbygden, som är för Jönköpings, Vaggeryds, Mullsjö och Habo kommuner, Landstinget, Försäkringskassan och Arbetsförmedlingen, finansierar projekt som syftar till att enskilda ska få stöd, hjälp, rehabilitering etc. för att nå egenförsörjning. Två individer aktuella vid IFO har deltagit i Enter, ett av de av förbundet finansierade projekten.

Under året har plan tagits fram för välfärdsanställningar, vilket syftar till att öka andelen försörjningsstöds-mottagare som ska nå egen försörjning.

Boende

Mål

- ❖ **Förbättringsarbete ska genomföras för att fler ska kvalificera sig för eget bostadskontrakt**

Målet är delvis uppfyllt

Boende

Ansökningar om hjälp med boende har ökat de senaste åren på grund av en hårdare bostadsmarknad. Idag finns 15 sociala kontrakt eller andrahandskontrakt för de som inte kan få egna kontrakt på lägenheter. Under året har 13 nya ansökningar om boende hanterats. Några hushåll har gått från sociala kontrakt till att ha fått kontrakt med kommunal hyresgaranti enligt Statens bostadskreditnämnds regler eller har fått kontrakt med en ren kommunal borgen.

På grund av personalomsättning och en längre sjukskrivning har förbättringsarbetet gällande boendefrågor nedprioriterats till förmån för missbruksärenden.

Våld i nära relationer

Mål

- ❖ **Förbättringsarbete ska genomföras för att säkerställa skyddsbedömningar och erbjudande om skydd och stöd**
Målet är uppfyllt

- ❖ **Enkätundersökningar ska genomföras för att få klienternas uppfattning om bemötande och kvalitet i insatser**
Arbete pågår, se beskrivning under effektmål

Antalet ärenden till och med augusti som handlat om hot eller våld i nära relation har varit 22 stycken och 12 barn har varit direkt berörda. 2 kvinnor har varit i skyddat boende varav en under hela året. 7 män har varit aktuella för insatser från Medverkan (vår gemensamma GGVV-mottagning för våld i nära relationer) varav 6 på grund av att de utövat våld. 18 kvinnor och 5 barn har fått insatser från Medverkan.

Placeringarna i skyddat boende beräknas för 2014 kosta cirka 1 mkr, vilket innebär att budgeten på 50 tkr för placeringar överskrids med 950 tkr.

PERSONAL – ÅTGÄRDER FÖR ATT SÄNKA OHÄLSOTALEN

Mål

- ❖ **Dialogen på arbetsplatsen ska kännetecknas av öppenhet och respekt**
- ❖ **Förbättringsarbete ska bedrivas systematiskt för att utveckla alternativa arbetssätt och nya metoder**
- ❖ **Kompetensutveckling, handledning och rimlig arbetsmängd ska tillförsäkras.**

Målen är delvis uppfyllda

Behov av kompetensutveckling och extern handledning har tillgodosetts.

Rimlig arbetsmängd har inte tillgodosetts.

Den höga personalomsättningen är delvis föranledd av och leder också till en ansträngd arbetssituation där vi inte kunnat tillförsäkra en rimlig arbetsmängd. Socionomerna har en mycket god arbetsmarknad och framförallt bland socionomer som arbetar med barn och unga är personalomsättningen hög i hela landet. Nämnden tillsammans med förvaltningen arbetar för att få stabilitet. Ett förbättringsarbete pågår med målsättningen att skapa en arbetsplats där man vill stanna. Det administrativa stödet ska stärkas och extra socialsekreterare anställas under begränsad tid. Det är oerhört viktigt att socialsekreterarna ges möjlighet att fokusera på det sociala arbetet med klienter och att de administrativa arbetsuppgifterna istället utförs av dem som är proffs på det.

Den höga personalomsättningen, vakanser och sjukskrivningar har också fått till följd att färre tjänstemän kan ha beredskap. Tjänstemän i

Delårsbokslut Socialnämnd, Individ- och familjeomsorg

beredskap har fått begränsas till helger medan ordförande kontaktas via SOS alarm på vardagar.

PERSONALREDOVISNING Individ- och familjeomsorgen

Anställningsform

Tillsvidare	Visstid	Totalt
32	2	34

Kön

Kvinna	Man	Totalt
25	9	34

Vid augusti månads slut fanns 34 personer anställda inom IFO, varav nio män. Ökningen både vad gäller det totala antalet anställda och antalet män beror på det nya boendet för ensamkommande barn som öppnats i kommunen. Där har till och med augusti tio personer anställts, varav sju män.

Delårsbokslut Socialförvaltning 2014, per Augusti

Program	Beskrivning	Nettokostnad tom aug Tkr	Nettobudget tom aug Tkr	Budget- avvikelse Tkr	%/I år	Årsbudget	Nettokostn tom aug förra året	%/Förrå r	Prognos helår Tkr
Nettokostnader									
285	Bostadsanpassningsbidrag	283	733	450	26%	1 100	0		100
700	Socialnämnd	595	647	52	61%	970	659	68%	0
750	Individ och familjeomsorg administration	2 869	3 416	547	55%	5 220	3 367	64%	370
751	Familjerådgivning	108	82	-26	88%	123	82	67%	0
753	Ensamkommande barn	899	0	-899		0	0		-500
754	Insatser barn och ungdom ifo	12 254	8 363	-3 891	96%	12 751	11 751	91%	-6 730
755	Insatser vuxna ifo	5 457	3 168	-2 289	112%	4 863	4 696	96%	-3 020
756	Socialpsykiatri	5 092	4 852	-240	69%	7 426	4 732	63%	0
770	Vård och omsorg administration	6 769	8 942	2 173	50%	13 494	6 138	57%	3 380
771	Särskilt boende	37 770	36 325	-1 445	69%	54 512	37 835	67%	-1 900
773	Demensvård	6 857	6 834	-23	64%	10 695	6 187	63%	-250
774	Sjukvårdsinsatser	14 576	14 332	-244	67%	21 866	14 243	68%	-470
776	Hemtjänst och övrig service	26 955	22 373	-4 582	77%	34 812	24 123	67%	-6 220
777	Färdtjänst	-109	0	109		0	1 653	66%	200
780	Administration LSS	0	0	0		0	0		0
781	Personlig assistans	7 238	8 667	1 429	56%	13 001	8 076	69%	1 940
782	Övriga insatser	9 061	8 629	-432	68%	13 240	7 288	58%	-850
785	Bostad med särskild service	14 555	12 713	-1 842	75%	19 414	16 044	71%	-1 750
Totalt		151 229	140 076	-11 153	71%	213 487	146 874	68%	-15 700

Ordförande: Martin Gunnarsson (s)
Verkställande direktör: Anders Wahlgren
Antal anställda: 21



Ny rökgasreningstrutning lyfts på plats



Reparation av skadad fiber



Marknadsföring på Vaggeryddagen

	Prognos helår 2014	Delårsresultat 2014	Redovisning 2013
RESULTATRÄKNING, TKR			
Rörelseintäkter	+82 439	+50 207	+85 227
Rörelsekostnader	-69 362	-41 196	-69 010
Avskrivningar	-8 064	-5 380	-7 762
Rörelseresultat	+5 013	+3 631	+8 455
Finansiella poster	-2 638	-1 057	-2 308
Bokslutsdispositioner och skatt	-1 875	-2 074	-5 557
Resultat efter bokslutsdispositioner	+500	+500	+590

EKONOMISK ANALYS

Vaggeryds Energi AB redovisar ett resultat på 2 574 tkr per 31/8. Affärsområdena fjärrvärme, elhandel och entreprenad går alla bättre än budget. Fjärrvärmens gör ett bra resultat trots att året inleddes med varm väderlek. Främsta skälet till det goda resultatet är att driften har fungerat väl, användningen av de dyra bränslena olja och pellets har kunnat begränsas till förmån för de billiga fuktiga träbränslena. Entreprenadverksamheten går bra på grund av att omfattningen av sålda tjänster både inom kommunkoncernen och externt varit omfattande. Elhandel ligger över budget men beräknas tappa något under slutet av året, dock mycket beroende av vädersituationen. Elproduktion har varit god under augusti på grund av omfattande nederbörd, samtidigt har priserna varit låga. Kundintäkterna på Opto överträffar förväntningarna men underhållskostnader i början av året, kostnader för TV-upphandling och rekrytering drar ned resultatet. Opto förväntas ytterligare försämra sitt resultat till följd av ökade personalkostnader. Totalt har 4,5 Mkr investerats främst i ny reservpanncentral, askhantering och kulvertutbyggnad inom fjärrvärme samt utbyggnad av FTTH på femkampen i Skillingaryd, central utrustning och förtätningar inom Opto.

VERKSAMHETENS RESULTAT/MÅLUPPFYLLELSE

Utbyggnaden av Opto på Femkampen i Skillingaryd pågår. Just nu arbetas med anslutning av kunder på området. Sedan våren erbjuder Vaggeryds Energi ett eget utbud av tilläggspaket för TV inklusive boxar och CA-moduler.

Revisionsarbeten inom fjärrvärme har varit omfattande men lider mot sitt slut. Just nu ersätts en rökgasreningstrutning i Vaggeryd. Kulvertutbyggnad på Hammarvägen går mot avslut.

PERSONALREDOVISNING

Under året har vi rekryterat tre personer. Vi har en ny ekonomichef på grund av att den f.d. har lämnat företaget. Inom Optoverksamheten har vi förstärkt organisationen genom rekrytering av en verksamhetsansvarig. Affärsområde Entreprenad har rekryterat en ny montör och en montör har istället överförs internt till Opto.

En marknadsföringsgrupp har bildats inom avdelningen Ekonomi/Marknad för ökat fokus på denna fråga. I samband med detta rapporterar vår tekniska säljare för bredband och TV till denna enhet.

FRAMÅTBlick

Vaggeryds Energi AB har erbjudit Vaggeryds Kommun att bidra till anslutning av fiberföreningar på Vaggeryds landsbygd förutsatt att det finns tillräckligt kundunderlag och intresse i dessa så kallade noder. Vaggeryds Kommuns insats består i att hjälpa fiberföreningar igång samt att finansiera anslutningar till de kommunala anläggningarna i respektive nod.

Under inflytande av statligt beslutade skatteeffekter vid användning av fossila bränslen inom tillverkande industri förväntar vi oss en fortsatt positiv utveckling avseende fjärrvärme till företag. Ett par företagsanslutningar förhandlas för närvarande.

Genom att en marknadsföringsgrupp har bildats och ökade insatser inom detta område förväntar vi oss en positiv utveckling av företagets försäljning.

Samverkan med VSBO kan öppna möjligheter, så att många hushåll i kommunen får tillgång till bredbandsuppkoppling via fiber.

VAGGERYDS ENERGI AB

RESULTATRÄKNING HELA FÖRETAGET 2014-08-31

TKR

Rörelsens intäkter	Utfall	Budget	2013-08-31
Energiintäkter	47 935	50 351	52 868
Övriga intäkter	2 272	2 394	2 881
Summa intäkter	50 207	52 745	55 749
Rörelsens kostnader			
Energikostnader	-23 341	-27 097	-28 824
Drift och underhåll	-5 888	-4 856	-4 946
Övriga externa kostnader	-1 834	-1 904	-2 421
Personalkostnader	-10 132	-10 295	-9 812
Avskrivningar	-5 380	-5 376	-5 007
Summa rörelsekostnader	-46 575	-49 529	-51 010
Rörelseresultat	3 631	3 217	4 739
Räntenetto	-1 057	-1 319	-1 189
Resultat	2 574	1 898	3 550

Ordförande: Lars-Erik Joakimson (s)
Verkställande direktör: Satu Jonsson
Antal årsarbetare: 22



	Prognos helår 2014	Delårsresultat 2014	Redovisning 2013
RESULTATRÄKNING, TKR			
Nettoomsättning	+65 264	+43 509	+63 066
Fastighetskostnader	-54 993	-36 662	-52 318
Rörelseresultat	+10 271	+6 847	+10 749
Finansiella poster	-9 726	-6 484	-9 856
Resultat efter finansiella poster	+545	+363	-1 008
Bokslutsdispositioner och skatt			- 52
ÅRETS RESULTAT	+3 000		+956

BOLAGETS ÖVERGRIPANDE MÅLUPPFYLLELSE

VÄSENTLIGA HÄNDELSE UNDER 2014

Byggnation av 16 lägenheter i enplans parhus pågår på kv. Mjölaren.
Omfattande åtgärder för att lyfta den yttre miljön på ett par bostadsområden genomförs.

EKONOMISK ANALYS

Resultaträkningen 140831 är upprättad enligt tidigare redovisningsregler. Resultatet 2014 kommer eventuellt att räknas om enligt reglerna för K3 vilket kommer att påverka resultatet kraftigt. Det är ännu oklart hur det slår.

PERSONAL

Flera målare försvinner under året och risken är stor att hela måleriverksamheten måste avvecklas. Det finns inte nya målare att få tag på.

FRAMÅTBlick

I kv Liljedal har en villa köpts in för förtätning. Byggnaden kommer att rivas och planering för vad som ska komma i stället pågår.
På Smedjan kommer omfattande ombyggnation och underhåll att genomföras. Bland annat planeras för fönsterbyte och konvertering från direktverkande el till fjärrvärme.

Periodbokslut 2014.08.31
VSBö

	VSBö	
	1408	1308
Hyror bostäder	37 412 865	36 451 319
Hyror prima lokaler	2 262 051	2 247 104
Hyror sekunda lokaler	106 326	99 974
Hyror garage & bilplatser	480 820	478 660
Övriga hyresintäkter	39 856	42 565
Summa	40 301 918	39 319 622
Hyresförluster	-1 483 331	-1 962 087
Hyresrabatter	-872 290	-837 750
Bränsleavgifter	5 214 418	5 210 242
Övriga intäkter	348 131	272 022
Summa intäkter	43 508 846	42 002 049
Driftskostnader		
Städ	-1 365 533	-1 366 941
Fastighetsskötsel	-3 056 190	-3 247 657
Reparatörer	-1 342 288	-1 151 094
Reparationsarbeten	-1 602 179	-1 384 042
Taxebundna kostnader	-8 223 020	-9 380 052
Lokal administration	-796 737	-1 212 817
Personalkostnader, adm	-2 641 383	-2 579 953
Pensioner	-215 000	-245 000
Övrig drift	-1 556 828	-1 454 534
Summa driftskostnader	-20 799 157	-22 022 090
Underhållskostnader		
Målare	-2 065 805	-2 038 342
Övrigt underhåll	-7 428 475	-6 525 991
Summa underhåll	-9 494 280	-8 564 333
Fastighetsskatt	-716 170	-921 170
Avskrivningar	-5 400 000	-5 400 000
Central administration	-252 406	-250 035
Summa övrig drift	-6 368 576	-6 571 205
Ränteintäkter	38 065	74 886
Räntekostnader	-6 521 859	-6 679 518
Summa kapitalkostnad	-6 483 794	-6 604 632
Beräknat resultat	363 039	-1 760 211