



**VAGGERYDS
KOMMUN**

Handlingsprogram Lag om skydd mot olyckor 2022-2026

Antagen av kommunfullmäktige 2022-09-05 § 99

Ansvarig förvaltning: Räddningstjänsten

Ansvarig tjänsteman: Räddningschef



HANDLINGSPROGRAM LAG OM SKYDD MOT OLYCKOR

Innehåll

| | |
|------------|---|
| Innehåll | 2 |
| 1. | Inledning..... 3 |
| 2. | Beskrivning av kommunen..... 4 |
| 3. | Styrning av skydd mot olyckor..... 5 |
| 4. | Risker..... 6 |
| 4.1. | Övergripande 6 |
| 4.2. | Brand i byggnad..... 7 |
| 4.3. | Brand utomhus 9 |
| 4.4. | Trafikolycka..... 11 |
| 4.5. | Olycka med farliga ämnen 13 |
| 4.6. | Naturolycka..... 15 |
| 4.7. | Drunkning..... 17 |
| 4.8. | Suicid och suicidförsök..... 19 |
| 5. | Värdering..... 20 |
| 6. | Mål..... 22 |
| 7. | Förebyggande – förmåga och verksamhet 23 |
| 7.1. | Tillsyn..... 23 |
| 7.2. | Stöd till den enskilde..... 23 |
| 7.3. | Rengöring och brandskyddskontroll 24 |
| 7.4. | Övriga förebyggande åtgärder 24 |
| 8. | Räddningstjänst – förmåga och verksamhet 25 |
| 8.1. | Övergripande 25 |
| 8.2. | Beskrivning per olyckstyp 39 |
| 8.3. | Ledning i räddningstjänsten 44 |
| 8.4. | Samtidiga och omfattande räddningsinsatser 46 |
| 8.5. | Räddningstjänst under höjd beredskap 46 |
| 9. | Uppföljning, utvärdering och lärande..... 48 |
| Bilaga A. | Dokumentförteckning..... 49 |
| Bilaga A1. | Förteckning över avtal 49 |
| Bilaga A2. | Förteckning över farliga verksamheter 51 |
| Bilaga B. | Beskrivning av samråd 52 |
| Bilaga C. | Hamnar och dess gränser i vatten 53 |

HANDLINGSPROGRAM LAG OM SKYDD MOT OLYCKOR

1. Inledning

Detta dokument är ett delprogram till Handlingsprogram trygghet och säkerhet. Delprogrammet utgör handlingsprogram för den olycksförebyggande verksamheten och för räddningstjänst i Vaggeryds kommun i enlighet med 3 kap. 3§ och 8§ i Lag (2003:7773) om skydd mot olyckor med ändringar t.o.m. SFS 2020:882.

Arbetet med trygghet och säkerhet är till för att skydda människors liv och hälsa, samhällets funktionalitet, miljö, egendom, demokrati, rättssäkerhet och mänskliga fri- och rättigheter.

Vaggeryds kommun ska vara trygg och säker att bo, vistas och driva verksamhet i. Arbetsområdet trygghet och säkerhet styrs av en samling överlappande lagstiftningar och försäkringskrav tillsammans med kommunens egna ambitioner.

I programmet redogörs för kommunens övergripande mål och särskilda satsningar. Arbetet med skydd mot olyckor i kommunen sker dels direkt till följd av krav i LSO, dels som integrerat arbete inom de olika verksamhetsområdena, suicidprevention, vattensäkerhet, brandsäkerhet, naturolyckor, operativ räddningstjänst och trafiksäkerhet. En betydande del i arbetet med skydd mot olyckor utgörs av räddningstjänstens förebyggande arbete samt operativ räddningstjänst.

Dokumentet följer en given struktur i enlighet med MSBFS 2021:1, Myndigheten för samhällsskydd och beredskaps föreskrifter om innehåll och struktur i kommunens handlingsprogram för förebyggande verksamhet och räddningstjänst.

Handlingsprogrammet har genomgått samråd med närliggande kommuner och myndigheter som kan bli påverkade av förmågan som kommunen har inom sitt geografiska område. Samrådsredogörelse återfinns i Bilaga B.

Handlingsprogrammet fastställs av Kommunfullmäktige i Vaggeryds kommun. Handlingsprogrammet gäller för 2022 till 2026. Vid eventuella förändringar på grund av ändrad riskbild, mål, förmåga eller verksamhet kommer revidering av handlingsprogrammet att ske.

2. Beskrivning av kommunen

Vaggeryds kommun är en del av Jönköpings län och klassas enligt Sveriges kommuner och regioners kommungruppsindelning som en B5, lågpendlingskommun nära större stad (kommuner där mindre än 40 procent av nattbefolkningen pendlar till arbete i en större stad).

Vaggeryds kommun utgör cirka 830 kvadratkilometer i nordvästra delen av Småland och hade 14 746 invånare 2021-12-31. Kommunen har en levande landsbygd med två mindre tätorter, Hok (676 invånare) och Klevshult (296 invånare) samt två större centralorter; Vaggeryd (5 740 invånare) och Skillingaryd (4 241 invånare). Av kommunens invånare bor 76,3 % i tätort och 23,7 % på landsbygden. Kommunen upplever en snabb befolkningstillväxt och beräknas växa med ytterligare cirka 1 900 invånare fram till 2030.

Kommunen består till 73,3% av skog, 14,5 % av övrig mark, 8,2 % av jordbruksmark och 3,9% av bebyggelse. Kommunen har en förhållandevis stor andel skog och jordbruksmark jämfört med riket.

Uppgifter om befolkning och markanvändning är hämtad från Statistikmyndighetens, SCB, tjänst ”Kommuner i siffror” (<https://kommunsiffror.scb.se/>)

I Vaggeryds kommun finns delar av en nationalpark (Store Mosse) samt 10 naturreservat. Ett antal byggnadsminnen finns i kommunen framförallt koncentrerade till Försvarmaktens anläggning Skillingaryds läger.

I Vaggeryds kommun frodas företagsamheten i en framgångsrik industrikultur där uppfinningsrikedomen och förmågan att samarbeta är berömd. I vissa sammanhang benämns detta denna entreprenörsanda för Gnosjöandan. Inom kommunen är cirka 500 olika företag verksamma. Omkring 2 500 personer finns sysselsatta inom tillverkningsindustrin. Industrin har flerhundraåriga anor i de här trakterna av Småland. Man lärde sig tidigt att förädla lokala råvaror från skog och järnmalm. Sågverk, snickeri, vagns- och vagnshjulstillverkningens utveckling är en del av kommunens historia. Möbel- och metallindustrin har varit den industriella basen ur vilka det vuxit fram en modern industri. Som exempel kan nämnas att den svenska pinnstolen har sitt ursprung i Vaggeryds kommun. Idag är nästan var tredje industrijobb knutet till möbelindustrin genom flera framstående möbelföretag och underleverantörer som genom gediget hantverkskunnande tillverkar svenska kvalitetsmöbler. Näringslivet genomgår en förändring genom framväxten av tydliga logistikområden i kommunen där en kraftig tillväxt av nya etableringar av verksamheter inom transport, logistik och e-handel sker.

Genom Vaggeryds kommun löper europaväg 4 samt riksväg 30.

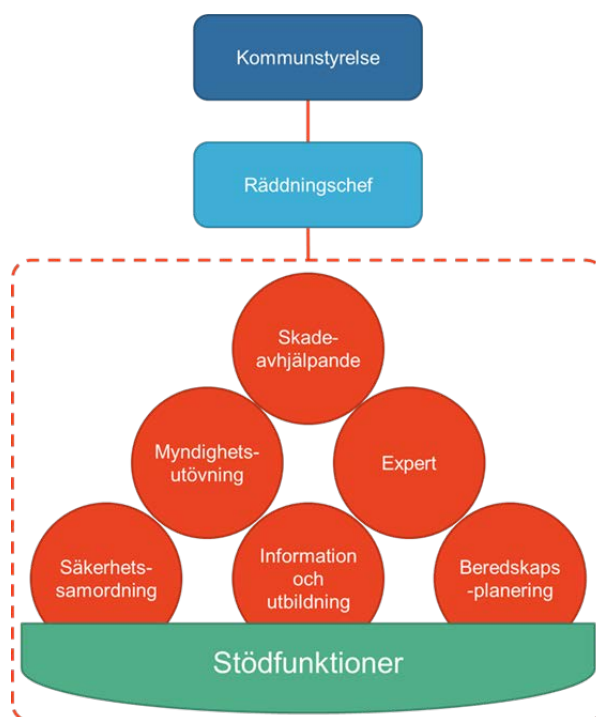
3. Styrning av skydd mot olyckor

Handlingsprogrammet antas av kommunfullmäktige.

Räddningstjänsten är den förvaltning som i huvudsak hanterar kommunens skyldigheter enligt detta handlingsprogram. Räddningstjänstens förvaltningschef är också kommunens räddningschef. Fördelning av befogenheter är från räddningsnämnden delegerade enligt fastställd delegationsordning daterad 2019-06-04 (KS §130)

Räddningstjänsten utgör kommunens nav för trygghet och säkerhet. Området trygghet och säkerhet omfattar inte bara olyckor utan även till exempel lokalt brottsförebyggande arbete, kommunens interna säkerhetsarbete samt krishantering i ett vidare perspektiv inklusive planering för civilt försvar. Kommunens säkerhets- och beredskapssamordnarfunktion tillhör därför räddningstjänsten. Räddningstjänstens organisation och uppdrag kan beskrivas enligt Figur 1.

Varje förvaltning och bolag i kommunen är skyldig att medverka i det förebyggande arbetet för att minska olyckor och olycksrisker inom sin verksamhet.



Figur 1. Räddningstjänstens uppdrag och organisation

4. Risker

4.1. Övergripande

Vaggeryds kommun är en förhållandevis genomsnittlig svensk kommun. Kommunen skiljer sig inte i någon större utsträckning mot jämförbara kommuner varken i länet eller i riket i övrigt. Med små variationer över åren och ett relativt begränsat statistikunderlag så har kommunen en riskprofil som är ganska typisk för kommuner av motsvarande storlek. Vaggeryds kommun är under kraftig expansion både vad gäller befolkningsutveckling men också byggnation och verksamhetsetableringar. Det finns en korrelation mellan befolkningsantal och antal inträffade olyckor vilket under programmets giltighetstid torde påverka olycksutfallet.

Det finns ett antal betydande avvikelser. E4 löper genom kommunen och passerar de två större tätorterna Vaggeryd och Skillingaryd. E4 har ett stort antal fordonsrörelser och genomsnittligt passerar cirka 16 000 fordon per dygn inklusive tunga och farliga transporter. Sannolikheten för att kommunen skall drabbas av trafikolyckor får därför betraktas som förhöjd.

Vaggeryds kommun ligger strategiskt i södra Sverige och kommunen har över tid utvecklats mer och mer till ett logistikcentrum. Flera etableringar inom logistikområdet, med stora byggnadsvolymer, har skett den senaste tiden på bland annat Bårnåområdet och Södra Stigamo.

Skjutfältet i Skillingaryd får ses som avvikande utifrån riskprofilen för en genomsnittlig kommun av Vaggeryds storlek. Delar av området är kontaminerat av oexploderad ammunition (OXA)

vilket gör att en omfattande brand i skogsområdena på och runt skjutfältet skulle bli komplicerad och svår att släcka.

Försvarsmakten bedriver övningsverksamhet både på och omkring Skillingaryds skjutfält och Hagshults flygbas. Denna verksamhet innebär en förhöjd risk med tunga transporter, flygverksamhet samt övning med skarp ammunition.

Kommunen består till stor del av skog vilket förstärker ökar sårbarheten för omfattande skogsbränder. Faktumet att södra Sverige ofta drabbas hårdare och mer frekvent av hårda vindar och stormar påverkar även det riskbilden.

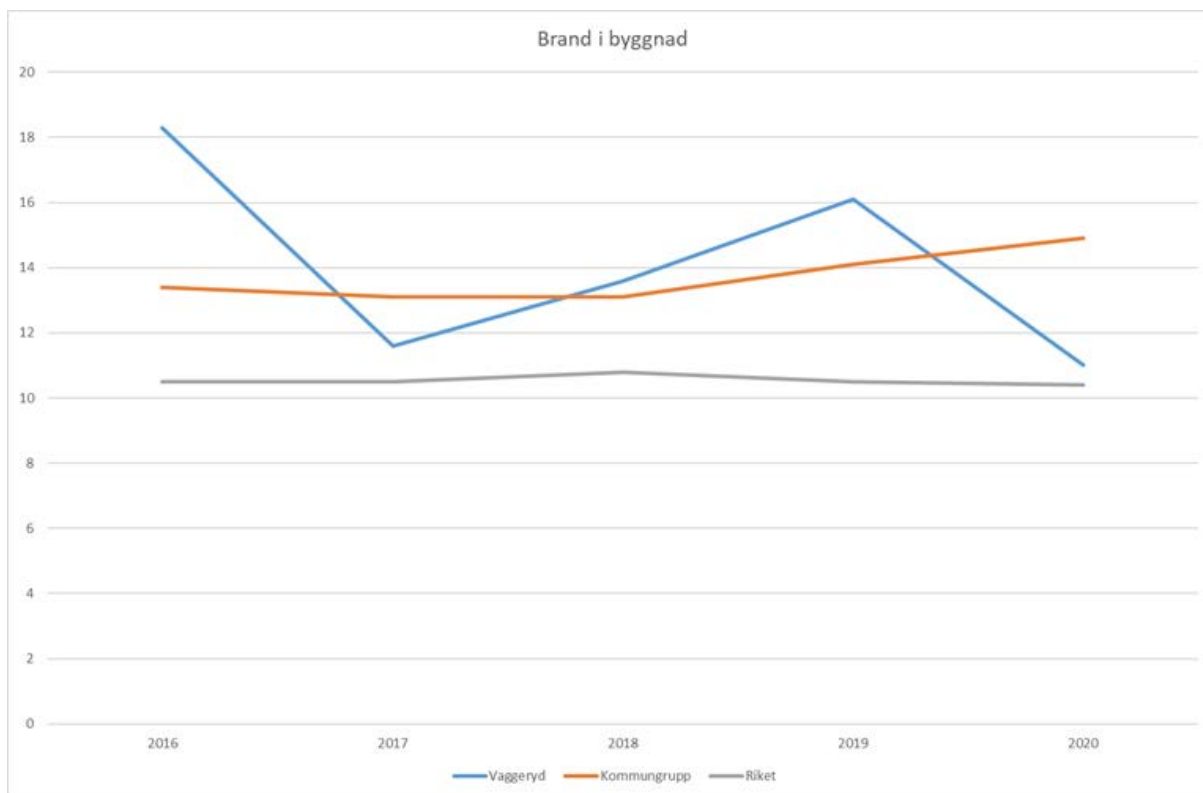
Gällande händelser som får betecknas som icke-frekventa såsom större oväder, antagonism och pandemier så påverkas Vaggeryds kommun i stor utsträckning som våra kringliggande kommuner och riket i övrigt. Statistikunderlaget för denna typ av händelser är begränsat

I riskanalysen penetreras händelsetyper som bedöms utgöra indikatorer för den totala riskbilden i kommunen.

Utifrån MSB:s föreskrift MSBFS 2021:1 om innehåll och struktur i kommunens handlingsprogram för förebyggande verksamhet och räddningstjänst redovisas nedan utfallet av registrerade insatser som Räddningstjänsten i Vaggeryds kommun genomfört under perioden 2016-2020.

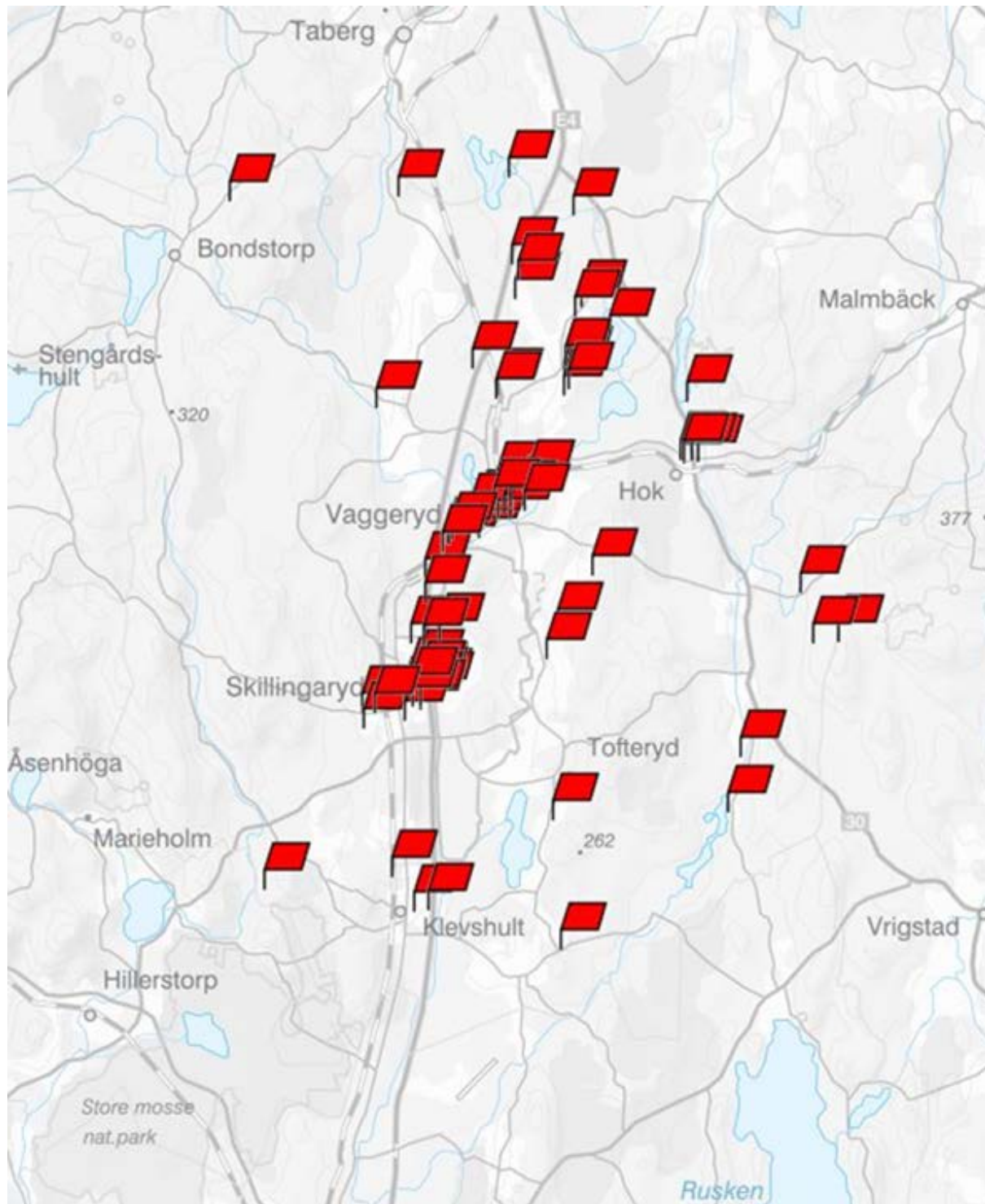
4.2. Brand i byggnad

Under perioden har totalt 102 insatser mot brand i byggnad genomförts. Med brand i byggnad menas inte sådana händelser där en automatisk brandlarmanläggning larmat av annan anledning än utbruten brand. Hur dessa fördelar sig över tid samt geografiskt redovisas nedan.



Figur 2. Antal bränder i byggnad per 10 000 invånare i Vaggeryds kommun, kommungruppen "Låpendlingskommun nära större stad" samt hela riket. Källa: MSB:s statistik- och analysverktyg IDA.

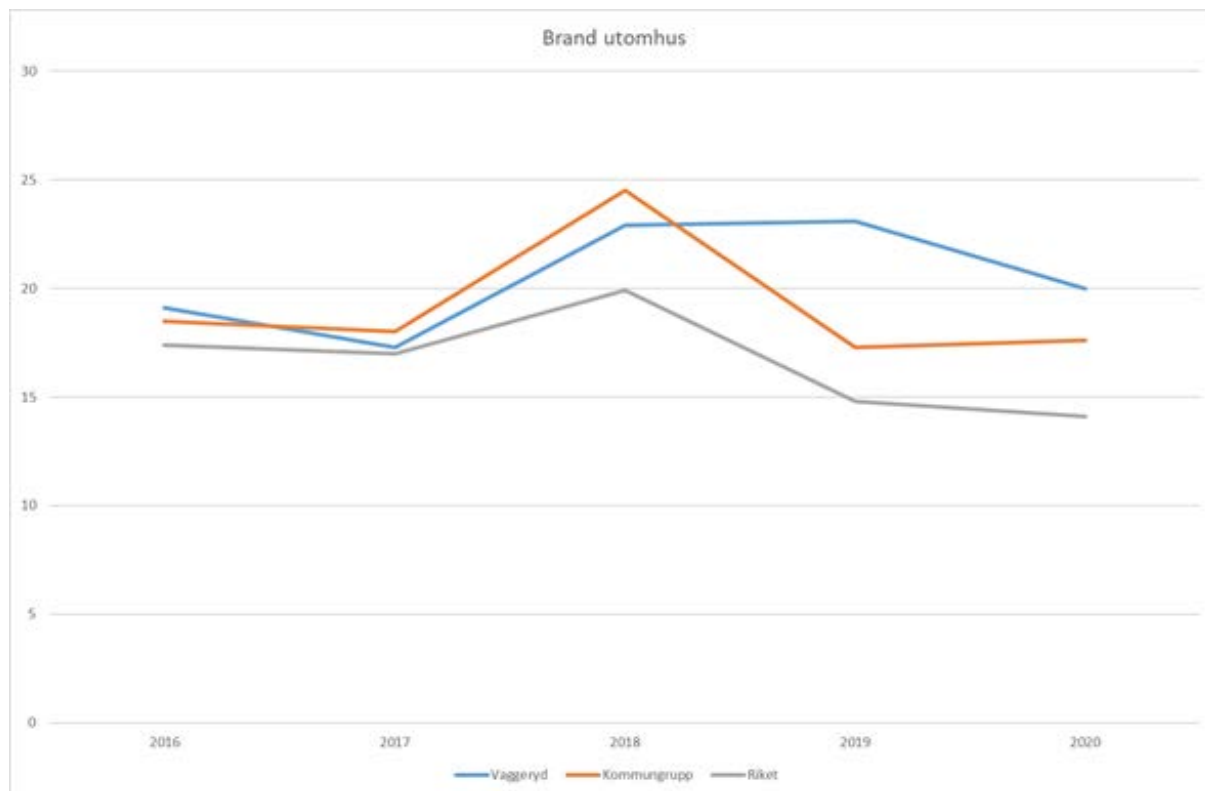
HANDLINGSPROGRAM LAG OM SKYDD MOT OLYCKOR



Figur 3. Geografisk position på insatser mot bränder i byggnad inom Vaggeryds kommun 2016-2020. Källa: Vaggeryds kommuns statistik över genomförda räddningsinsatser.

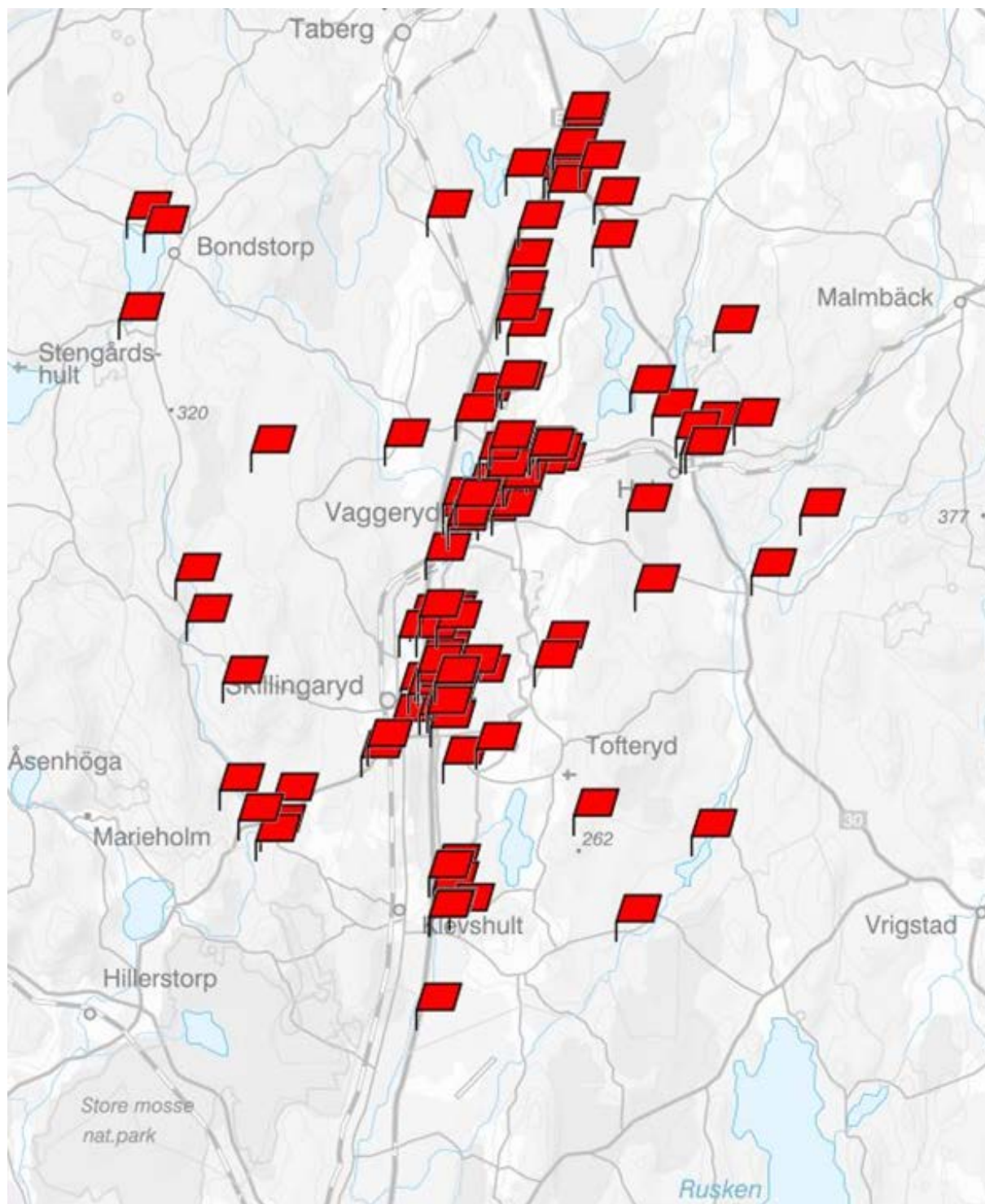
4.3. Brand utomhus

Under perioden har totalt 148 insatser mot brand utomhus genomförts. Hur dessa fördelar sig över tid samt geografiskt redovisas nedan.



Figur 4. Antal bränder utomhus per 10 000 invånare i Vaggeryds kommun, kommungruppen "Lågpendlingskommun nära större stad" samt hela riket. Källa: MSB:s statistik- och analysverktyg IDA.

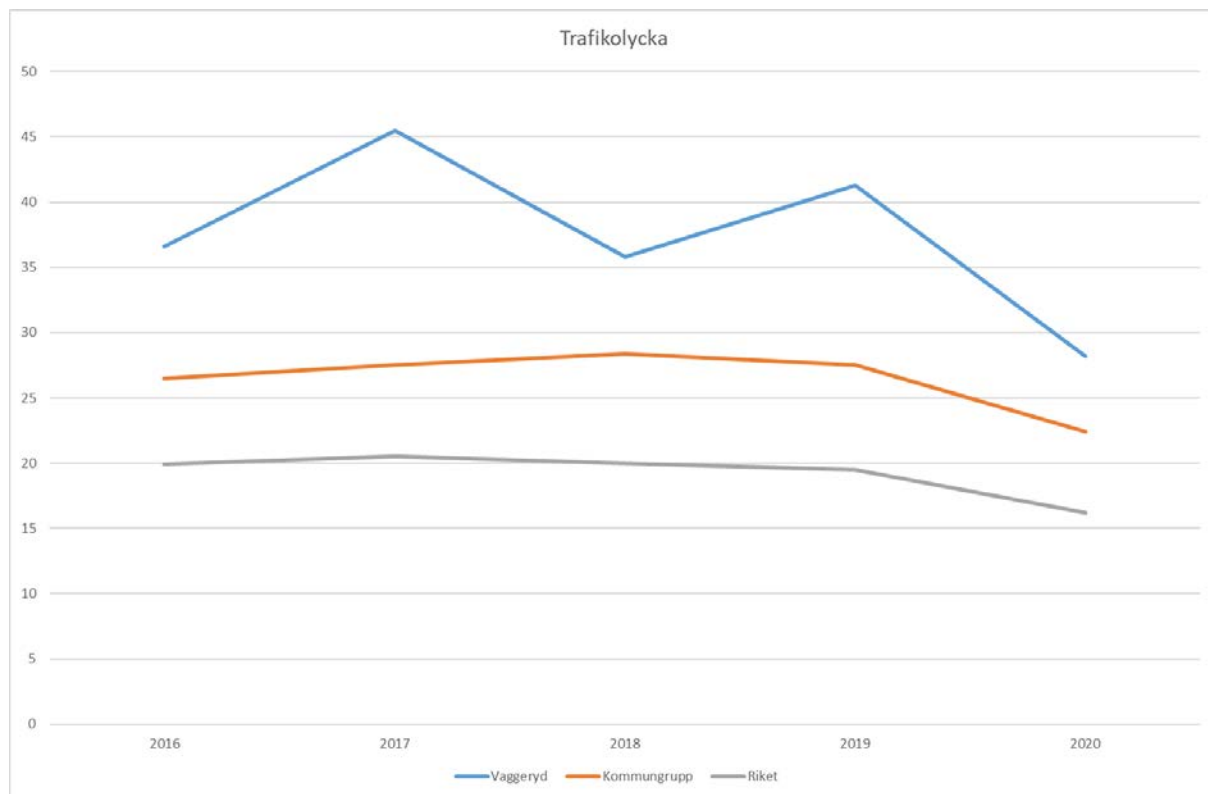
HANDLINGSPROGRAM LAG OM SKYDD MOT OLYCKOR



Figur 5. Geografisk position på insatser mot bränder utomhus inom Vaggeryds kommun 2016-2020. Källa: Vaggeryds kommuns statistik över genomförda räddningsinsatser.

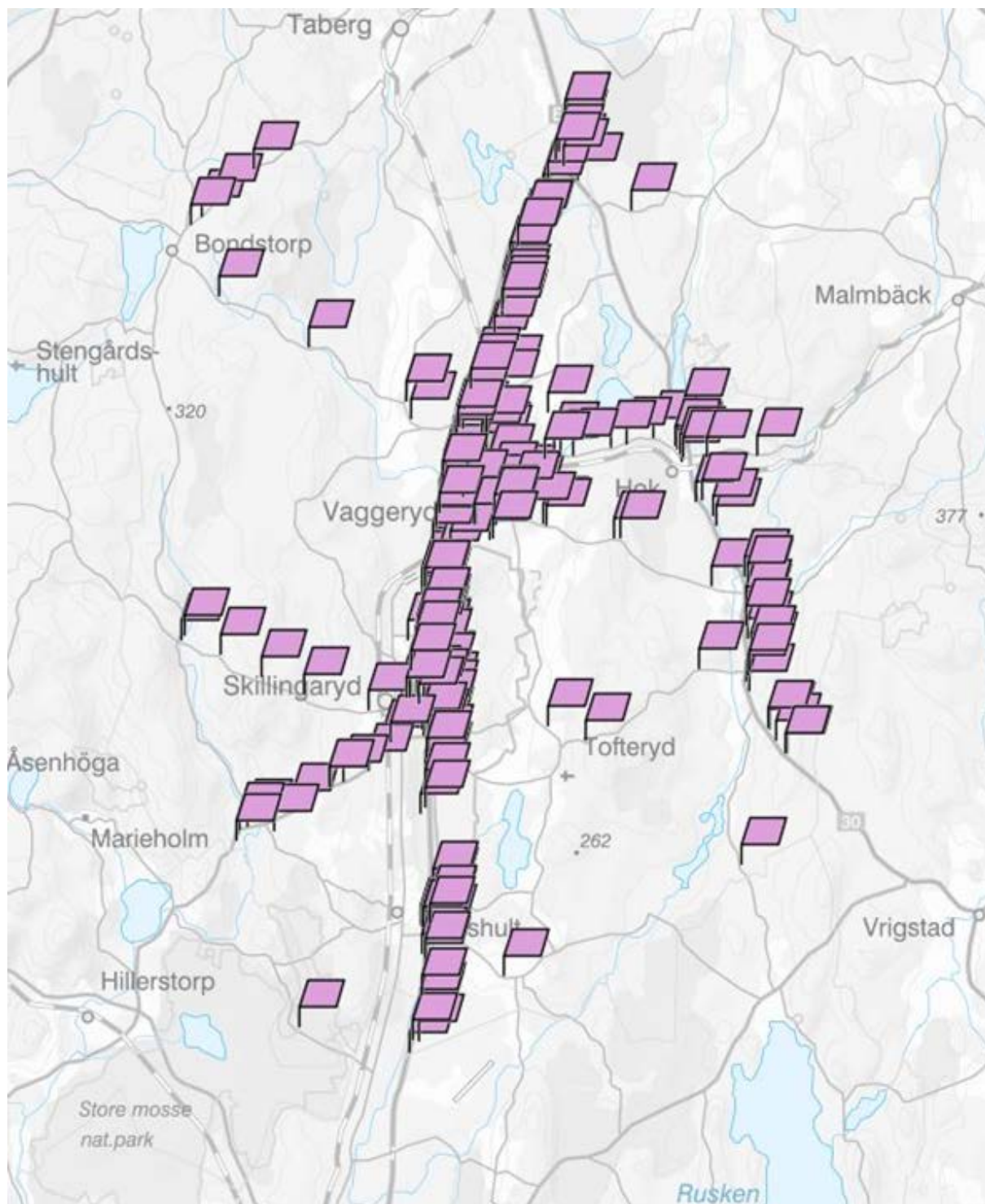
4.4. Trafikolycka

Under perioden har totalt 270 insatser mot trafikolycka genomförts. Hur dessa fördelar sig över tid samt geografiskt redovisas nedan.



Figur 6. Antal trafikolyckor per 10 000 invånare i Vaggeryds kommun, kommungruppen "Lågpendlingskommun nära större stad" samt hela riket. Källa: MSB:s statistik- och analysverktyg IDA.

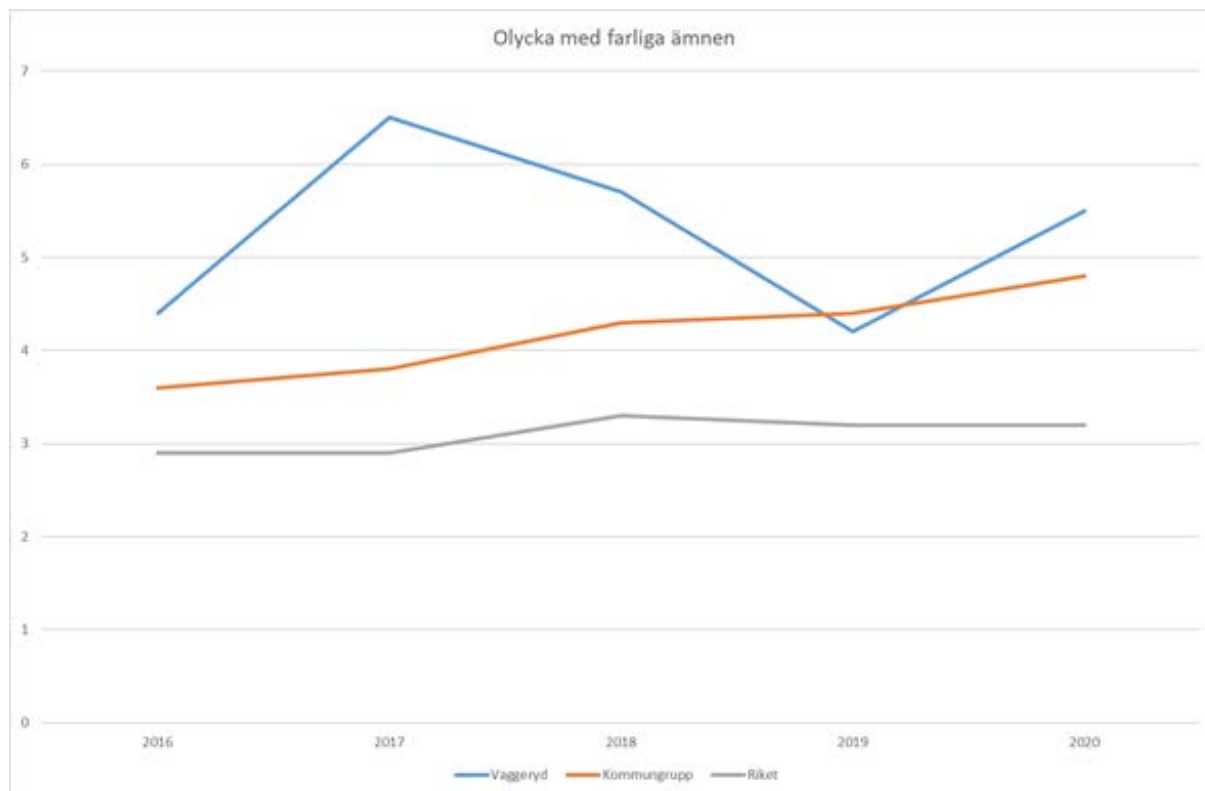
HANDLINGSPROGRAM LAG OM SKYDD MOT OLYCKOR



Figur 7. Geografisk position på insatser mot trafikolyckor inom Vaggeryds kommun 2016-2020. Källa: Vaggeryds kommuns statistik över genomförda räddningsinsatser.

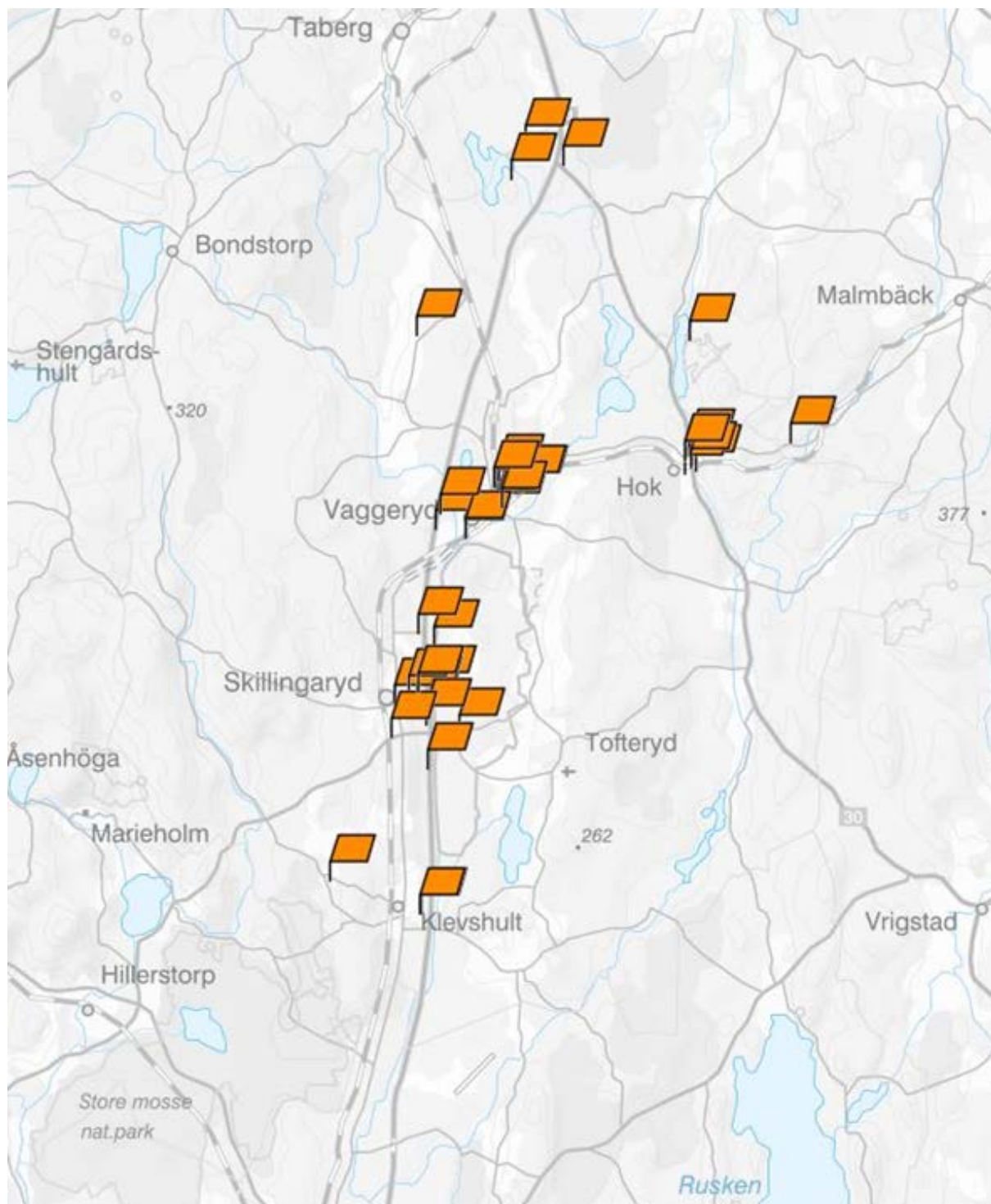
4.5. Olycka med farliga ämnen

Under perioden har totalt 40 insatser mot olycka med farliga ämnen genomförts. Hur dessa fördelar sig över tid samt geografiskt redovisas nedan.



Figur 8. Antal olyckor med farliga ämnen per 10 000 invånare i Vaggeryds kommun, kommungruppen "Lågpendlingskommun nära större stad" samt hela riket. Källa: MSB:s statistik- och analysverktyg IDA.

HANDLINGSPROGRAM LAG OM SKYDD MOT OLYCKOR

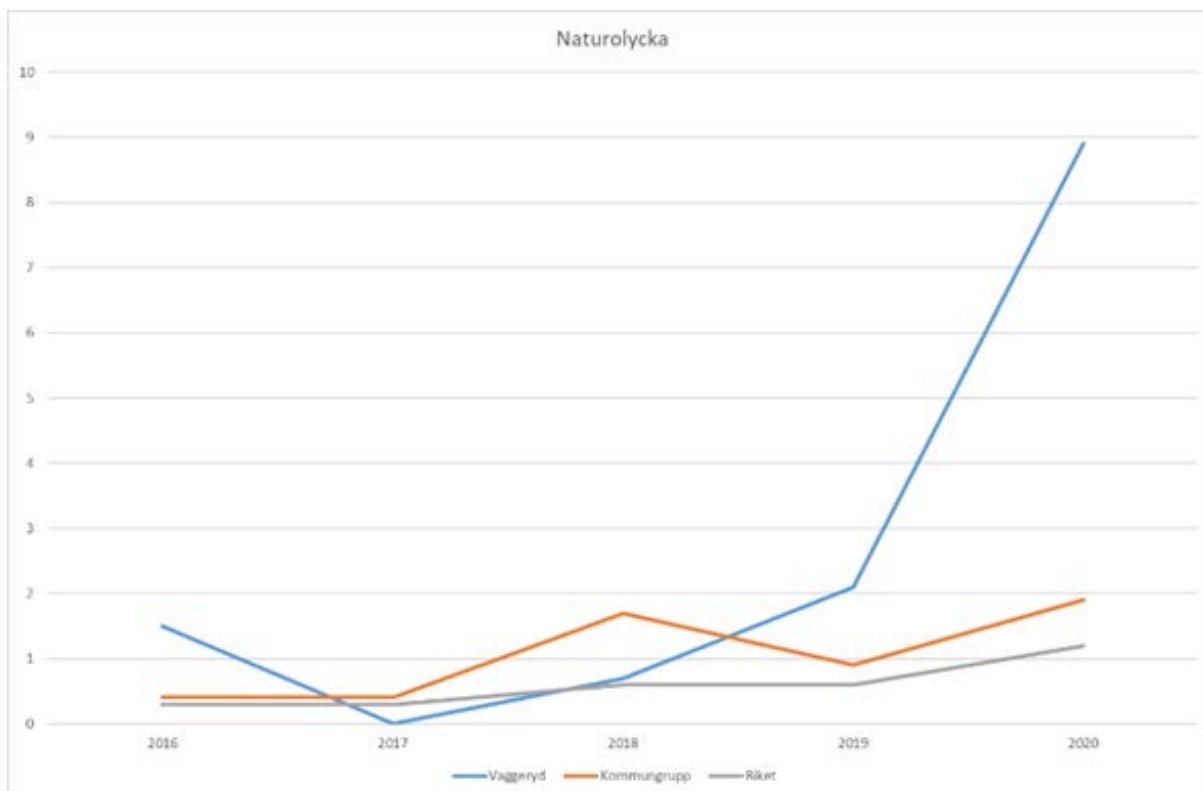


Figur 9. Geografisk position på insatser mot olyckor med farliga ämnen inom Vaggeryds kommun 2016-2020. Källa: Vaggeryds kommuns statistik över genomförda räddningsinsatser.

HANDLINGSPROGRAM LAG OM SKYDD MOT OLYCKOR

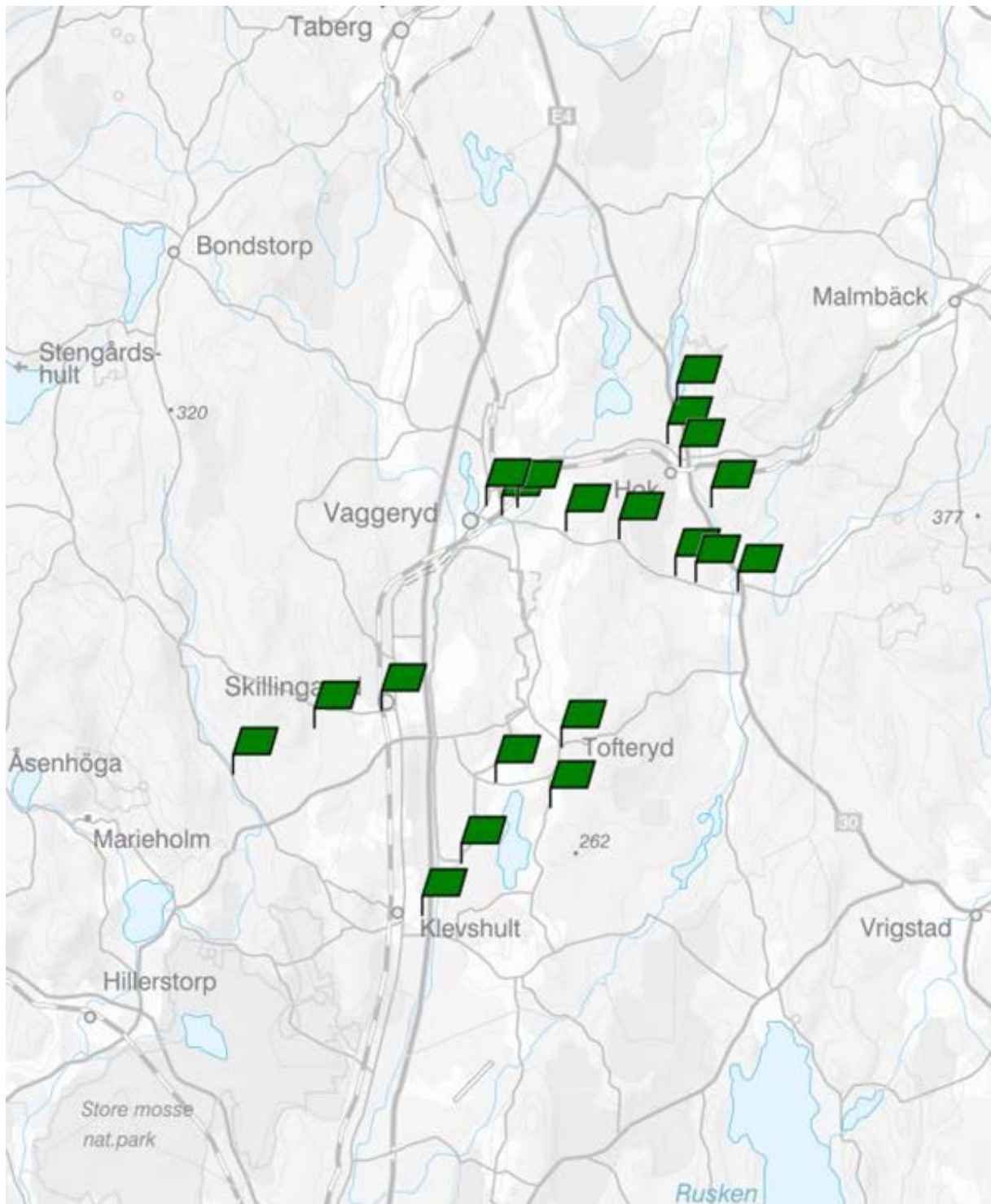
4.6. Naturolycka

Under perioden har totalt 20 insatser mot naturolycka genomförts. Hur dessa fördelar sig över tid samt geografiskt redovisas nedan. Den kraftiga ökningen under 2020 hänförs till ett enskilt skyfall som renderade i flera parallella räddningsinsatser.



Figur 10. Antal naturolyckor per 10 000 invånare i Vaggeryds kommun, kommungruppen "Lågpendlingskommun nära större stad" samt hela riket. Källa: MSB:s statistik- och analysverktyg IDA.

HANDLINGSPROGRAM LAG OM SKYDD MOT OLYCKOR

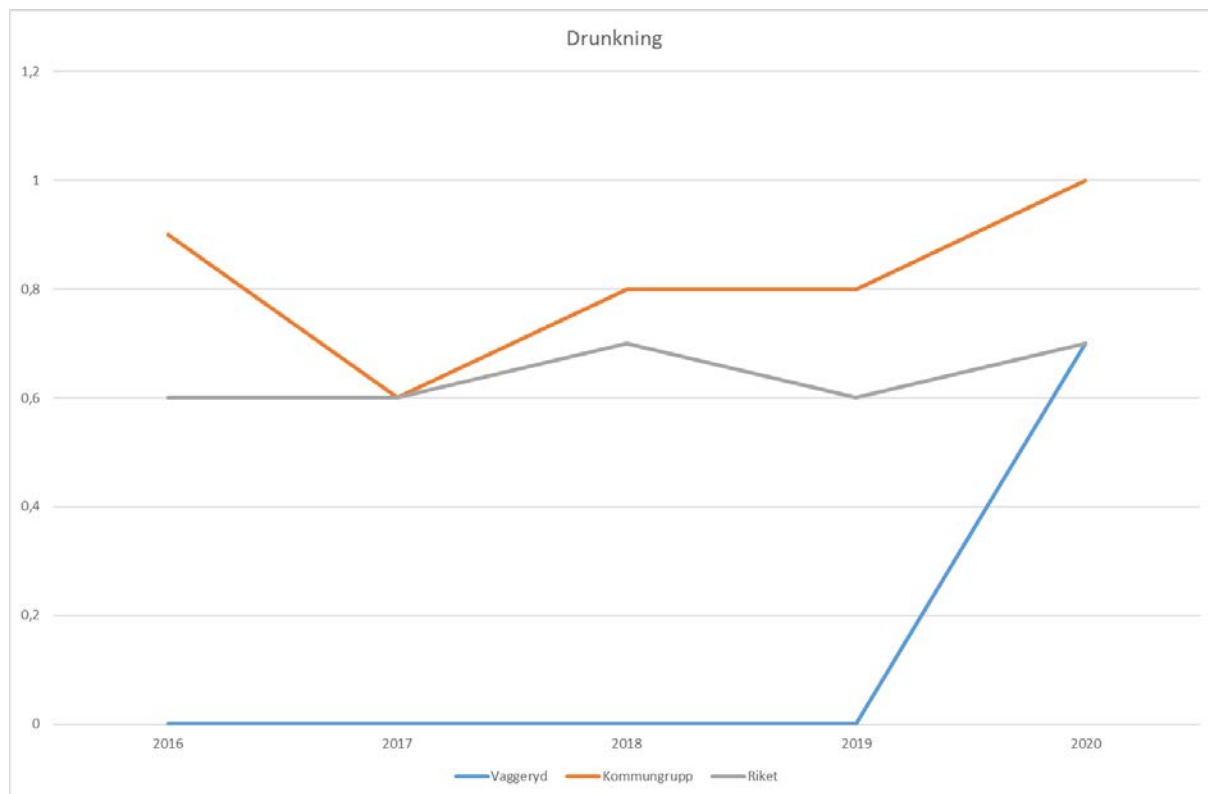


Figur 11. Geografisk position på insatser mot naturolyckor inom Vaggeryds kommun 2016-2020. Källa: Vaggeryds kommuns statistik över genomförda räddningsinsatser.

HANDLINGSPROGRAM LAG OM SKYDD MOT OLYCKOR

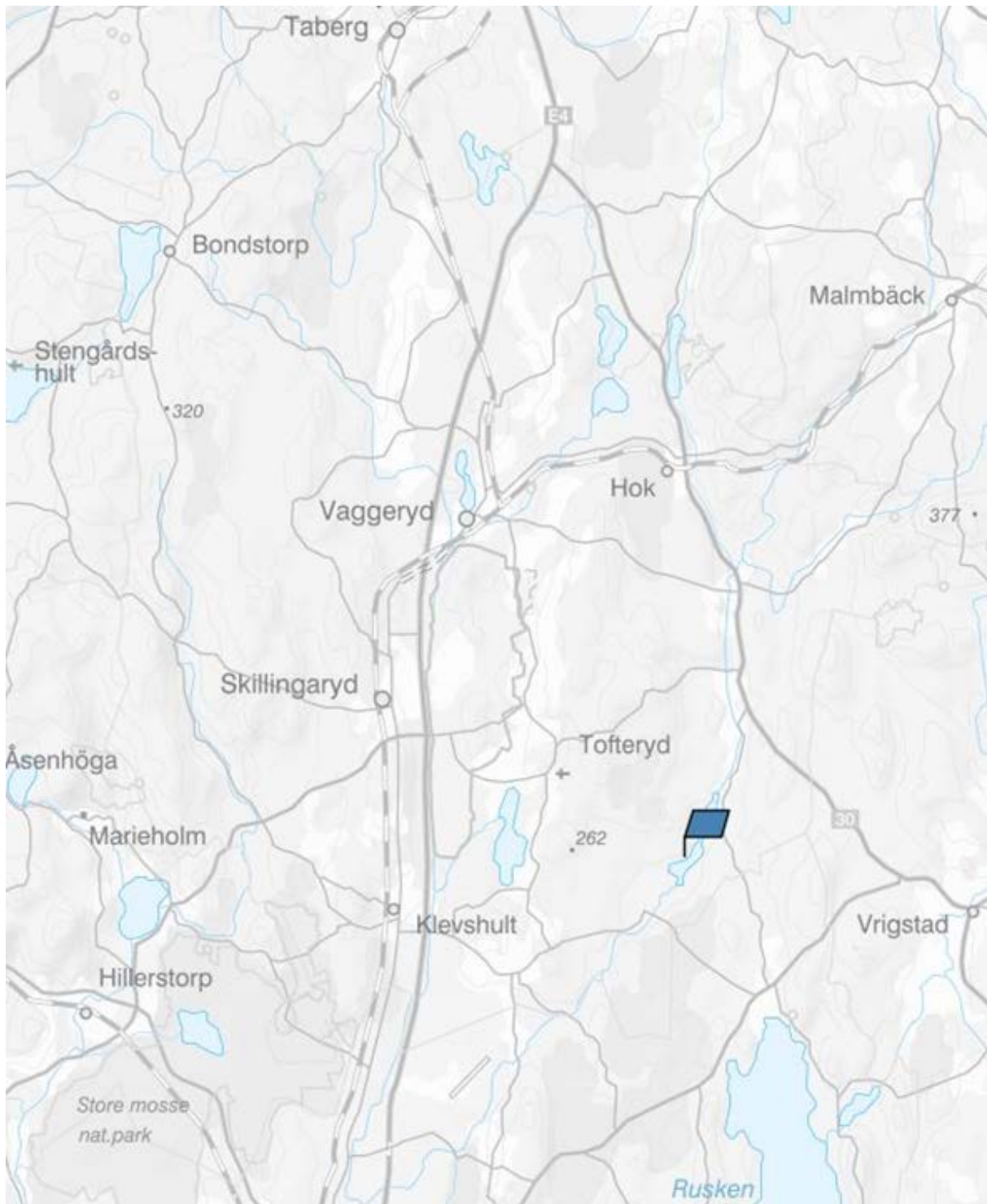
4.7. Drunkning

Under perioden har totalt 1 insats mot drunkning genomförts. Hur denna är placerad över tid samt geografiskt redovisas nedan.



Figur 12. Antal drunkningar/ drunkningstillbud per 10 000 invånare i Vaggeryds kommun, kommungruppen "Lågpendlingskommun nära större stad" samt hela riket. Källa: MSB:s statistik- och analysverktyg IDA.

HANDLINGSPROGRAM LAG OM SKYDD MOT OLYCKOR



Figur 13. Geografisk position på insatser mot drunkning/drunkningstillbud inom Vaggeryds kommun 2016-2020. Källa: Vaggeryds kommuns statistik över genomförda räddningsinsatser.

4.8. Suicid och suicidförsök

Enligt statistik från Folkhälsomyndigheten (<https://www.folkhalsomyndigheten.se/suicidprevention/statistik-om-suicid/>) dog under året 2020 1 168 personer, 15 år eller äldre, av säkert fastställd suicid i Sverige. Det motsvarar en fullbordad suicid med dödlig utgång var sjunde timme. Suicid är den vanligaste dödsorsaken i åldersgruppen 15–44 år i Sverige och anses vara ett folkhälsoproblem. Av samtliga dödsfall i gruppen 15–29 år var 32 procent orsakade av suicid.

Statistiken för Vaggeryds kommun visar att räddningstjänsten larmas på knappt 10 suicidlarm per år och vid dessa omkommer enstaka personer per år.

HANDLINGSPROGRAM LAG OM SKYDD MOT OLYCKOR

5. Värdering

De i kapitel 4 redovisade olyckstyperna återges som en sammanfattning med medelvärden över tidsperioden av antalet insatser per 10 000 invånare och år i Tabell 1.

| | Vaggeryd | Kommungrupp | Riket |
|---------------------------------|----------|-------------|-------|
| Brand i byggnad | 14,1 | 13,7 | 10,5 |
| Brand utomhus | 20,5 | 19,2 | 16,6 |
| Trafikolycka | 37,5 | 26,5 | 19,2 |
| Olycka med farliga ämnen | 5,3 | 4,2 | 3,1 |
| Naturolycka | 2,6 | 1,1 | 0,6 |
| Drunkning | 0,1 | 0,8 | 0,6 |

Tabell 1. Medelvärden av antalet insatser per 10 000 invånare och år under perioden 2016-2020

Det kan i tabellen konstateras att Vaggeryds kommun i nästan alla olyckstypsgrupper ligger över genomsnittet för såväl riket som jämförbara kommuner. Vid analyser och jämförelser, med andra kommuner, framkommer en skillnad mellan hur samma typer av händelser värderas olika, med avseende på om räddningstjänst ska tillkallas till platsen eller ej. Detta är den största förklaringen till att antalet insatser i Vaggeryds kommun skiljer sig från riket och kommungruppen. Hela Jönköpings län värderar händelser på samma sätt vilket kan ses i motsvarande analyser från övriga kommuner i Jönköpings län. Vidare kan konstateras att det statistiska underlaget i form av antal registrerade insatser under rubrikerna naturolycka och drunkning är så få i Vaggeryds kommun att det inte går att dra några långtgående slutsatser här.

Utifrån ovan redovisade data konstateras att Vaggeryds kommun i mångt och mycket är att betrakta som en ganska genomsnittlig kommun där ingen olyckstyp egentligen avviker från vad som kan betraktas som normalt. Kommunens kraftiga utveckling vad gäller såväl befolkning som byggande bedöms innebära att volymen olyckor kommer att följa denna utveckling och därmed öka i antal under programmets giltighetstid. Nya industrietableringar kan också komma att innebära för kommunen nya risker som måste värderas och hanteras. Ett aktivt olycksförebyggande arbete förväntas dock innebära att konsekvenserna av inträffade olyckor inte självklart behöver öka i samma omfattning.

Beroende på de relativt sett små talen i det statistiska underlaget syns dock inte två saker som kommunen ändå vill lyfta fram.

Det första som kommunen vill lyfta är det riskobjekt som Skillingaryds skjutfält utgör. Försvarmakten bedriver aktiv övningsverksamhet på Fortifikationsverkets fastigheter. Den över hundraåriga verksamhetshistoriken har renderat i stora områden med oexploderad ammunition (OXA), ammunition upp till artillerikaliber om 15,5 cm. Delar av området är med anledning av OXA-förekomst permanent avlyst och vid en utbruten brand är skyddsavståndet till brandutsatt OXA 900 meter. Hela skjutfältets geografiska område är vidare omgärdat av olika tillträdesrestriktioner vilket påverkar kommunens möjligheter att bedriva räddningsinsats. Sannolikheten för en brandstart på området får anses som förhöjd och konsekvenserna av en utbruten brand har potential att bli katastrofala med påverkan på såväl enskilda individer som samhällsviktig verksamhet och näringsliv. Kommunen betraktar därför Skillingaryds skjutfält som det enskilt största riskobjektet. Det pågår sedan 2020 ett tillsynsärende utifrån lag om skydd mot olyckor 2 kapitlet 2 § gentemot Skillingaryds skjutfält. Ärendet är dock inte formellt avgjort varför det i skrivande stund inte går att sätta explicita mål i detta handlingsprogram med bäring på Skillingaryds skjutfält.

Det andra som kommunen vill lyfta i denna värdering av olyckstypsrisker är att kommunen

HANDLINGSPROGRAM LAG OM SKYDD MOT OLYCKOR

genomlöps av två högtrafikerade vägsträckningar, europaväg 4 samt riksväg 30. Genom åren har Trafikverket och tidigare väghållare på dessa vägar genomfört en rad trafiksäkerhetshöjande åtgärder vilket också kan ses vad gäller främst konsekvenser av inträffade olyckor. Sannolikheten för olycka bedöms dock fortfarande ligga på en hög nivå och

uppfattas vara direkt kopplad till trafikflödesmängden. Kommunen har dock en ganska liten påverkansmöjlighet på trafiksäkerhetsarbetet på det statligt ägda vägnätet och att sätta kommunala mål kring detta synes därför irrelevant.

6. Mål

Vaggeryds kommun har utifrån sin vision och värdegrund formulerat följande mål med avseende på området ”trygghet och säkerhet”:

Vaggeryds kommun ska vara en plats...

där trygghets- och robusthetsfrågor ständigt finns med i samhällsplaneringen.

där den enskilde kan förvänta sig en tillgänglig och kunskapsstark stöttning i trygghets- och robusthetsfrågor.

där den enskilde ges en ökad förmåga att själv kunna hantera olyckor, brott och kriser

där den enskilde kan förvänta sig respons från samhället när den egna förmågan sviker före under och efter olyckor, brott eller kriser.

Dessa mål utgör också kommunens mål vad gäller arbetet utifrån lag om skydd mot olyckor.

Konkretiserade prioriterade effektmål inom området sätts mot bakgrund av statistik angiven i kapitel 4 och värdering i kapitel 5 samt redan pågående arbeten inom området till följande:

Antalet bränder i 1- och 2-bostadshus utanför tätorterna ska över tid uppvisa en sjunkande trend.

Brandtekniska avskiljningar mellan par-/radhus ska uppfylla lagens krav på skäligen brandskydd.

Andelen elever som lämnar grundskolan utan godkänd simkunnighet ska uppvisa en sjunkande trend.

Samtliga större badplatser i kommunen ska under programmets giltighetstid inventeras och kartläggas med avseende på djup och sikt samt förutsättningar för genomförande av livräddande räddningsinsats.

Räddningstjänstens förmåga att hantera bränder i stora byggnadsvolymer ska öka.

7. Förebyggande – förmåga och verksamhet

7.1. Tillsyn

Tillsyn är kommunens sätt att på myndighetsbasis kontrollera att den enskilde uppfyller lagstiftarens krav på ett skäligt brandskydd enligt lag om skydd mot.

Kommunstyrelsen är tillika räddningsnämnd och ansvarig för tillsynsverksamheten. Tillsynerna utförs på delegation av räddningstjänstens tillsynsför rättare.

Tillsynen ska utföras enligt de formaliakrav som förvaltningslagen anger.

En tillsyn ska rendera i ett beslut eller någon form av skriftlig återkoppling. De beslut som kan fattas är föreläggande, föreläggande vid vite samt förbud. Beslut om föreläggande samt förbud ska ske enligt kommunens delegationsordning. Beslut om föreläggande vid vite samt vitesbelopp ska fattas av ansvarig nämnd. Om inget formellt myndighetsbeslut behöver fattas ska det ändå meddelas den som blivit tillsynad.

De resurser som åtgår i form av personal för att bedriva tillsynsverksamheten utgörs av räddningstjänstens personal i form av cirka 50% av

en heltidstjänst. Personella resurser köps även in från räddningstjänster inom RäddSam F.

Tillsynsför rättaren ska ha nödvändig kompetens för att på ett korrekt sätt kunna genomföra tillsyn, både med avseende på sakfrågan och på formalia. För att fatta beslut i tillsynsärende ska befattningshavaren lägst ha genomgått MSB:s utbildning ”Tillsyn A”. Inom kommunen ska finnas minst en tillsynsför rättare med akademisk brandingenjörskompetens samt MSB:s utbildning i räddningstjänst för brandingenjörer (eller annan akademisk utbildning som bedöms likvärdig med dessa). Målsättningen och ambitionsnivån ska vara att personal inom tillsynsverksamheten fortlöpande genomgår dels intern utbildning samt utbildningar som genomförs i extern regi.

Inför varje nytt verksamhetsår ska en plan tas fram för den tillsynsverksamhet som ska bedrivas under kommande år. Tillsynsplanen ska baseras på Myndigheten för samhällsskydd och beredskaps föreskrifter och allmänna råd om hur kommunen ska planera och utföra sin tillsyn enligt lagen (2003:778) om skydd mot olyckor, MSBFS 2021:8. Planen ska fastställas av räddningschefen.

7.2. Stöd till den enskilde

Den enskilde ska i Vaggeryds kommun ha en tillgänglig och kunskapsstark stöttning från samhället i trygghets- och robusthetsfrågor. Räddningstjänsten utgör kommunens första linje kring dessa frågor men där de övriga förvaltningarna har ett ansvar att hantera frågor rörande respektive sakområde. Sakfrågor som uppenbart rör en utpekad förvaltning eller ärenden som enligt särskild rutin (motsvarande) ska hanteras av en utpekad förvaltning ska primärt hanteras av denna förvaltning direkt.

Utbildning av kommuninvånare, företag och organisationer i syfte att förebygga skador och olyckor bedrivs av kommunen i samverkan med andra organisationer. Räddningstjänsten har ett särskilt ansvar och där ett tätt samarbete med Brandskyddsföreningen Sverige avseende koncept och innehåll är grunden. För spridning av brand- och olycksskyddsbudskap används bland annat informationskampanjer, aktivt samarbete med media och personliga kontakter vid olika arrangemang. Räddningstjänsten avsätter uppskattningsvis 50% av en heltidstjänst för stöd till den enskilde.

HANDLINGSPROGRAM LAG OM SKYDD MOT OLYCKOR

7.3. Rengöring och brandskyddskontroll

Kommunen ansvarar genom räddningstjänsten för att rengöring av eldstäder (sotning) och brandskyddskontroller genomförs i dess geografiska område. Kommunen har, genom avtal, lagt utförandet av rengöring och brandskyddskontroller på privat entreprenad. Entreprenören ska, enligt upprättat avtal, planera och utföra verksamheten enligt de bilagor som ingår i avtalet. Arbetet med rengöring ska utföras i den omfattning som anges i den föreskrift om sotningsfrister som kommunstyrelsen beslutat om. Arbetet med brandskyddskontroller ska utföras i den omfattning som framgår av Myndigheten för Samhällsskydd och beredskaps föreskrifter (MSBFS 2014:6). De personer som utför rengöring för kommunens räkning ska ha genomgått yrkesutbildning för skorstensfejare och skaffat sig tillräcklig erfarenhet genom yrkesverksamhet inom området. Behörig att

utföra brandskyddskontroll ska inneha den kompetens som framgår av Myndigheten för Samhällsskydd och beredskaps föreskrifter (MSBFS 2014:6). Entreprenören ska föra bok över alla fastigheter inom verksamhetsområdet. Entreprenören ska lämna in en redovisning av genomförda rengöringar respektive brandskyddskontroller till Räddningstjänsten. Entreprenören avsätter 100% av en heltidstjänst för rengöring samt 50% av en heltidstjänst för brandskyddskontroller i Vaggeryds kommun. Vaggeryds kommun finansierar 10% av en heltidstjänst för samordning av frågor rörande rengöring och brandskyddskontroller, en tjänst som delas med Jönköpings, Habo, Mullsjö, Eksjö, Aneby och Sävsjö kommuner. Denna tjänst följer löpande upp verksamheten och utgör kommunens första linje gentemot den enskilde.

7.4. Övriga förebyggande åtgärder

7.4.1. Lag (2010:1011) om brandfarliga och explosiva varor

I Vaggeryds kommun är det Miljö- och byggförvaltningen som hanterar kommunens åligganden vad gäller tillståndsprövning enligt lag

(2010:1011) om brandfarliga och explosiva varor. Det är Räddningstjänsten som ansvarar för tillsyn enligt samma lag.

7.4.2. Ny- och ombyggnation enligt plan- och bygglagen

Räddningstjänsten är delaktig i den process som beskrivs i plan- och bygglagen och som gäller ny- och ombyggnationer i samverkan med kommunens miljö- och byggförvaltning. Detta för att brandsäkerhetsfrågor ska beaktas i denna process.

Miljö- och byggförvaltningen ska fortlöpande hålla en aktiv dialog med Räddningstjänsten för att kunna avgöra vilka ärenden Räddningstjänsten ska medverka i.

7.4.3. Övriga remisser

För att verka för en trygg och säker miljö samt för ett gott brand- och olycksskydd i kommunen ska Räddningstjänsten svara på de remisser som berör sakområdet. Det kan handla om, men inte begränsas

till, olika verksamhetstillstånd eller förändringar i den fysiska miljön. Räddningstjänsten avsätter cirka 15% av en heltidstjänst till remisshantering i allmänhet, inklusive remisser enligt kapitel 7.4.1.

8. Räddningstjänst – förmåga och verksamhet

Detta avsnitt beskriver den operativa verksamheten på Räddningstjänsten Vaggeryds kommun. Här finns bland annat information kring räddningsinsatser, resurser, responstider, ledningssystem samt hur verksamheten fungerar under höjd beredskap.

8.1. Övergripande

Kommunens räddningstjänst larmas årligen till cirka 220 händelser där misstanke om att räddningstjänst enligt Lag (2003:778) om skydd mot olyckor föreligger. Avtal finns med grannkommuner och flertal myndigheter om räddningstjänstsamverkan.

Utöver detta larmas räddningstjänsten ut vid cirka 110 andra nödlägen som till exempel hjärtstopp och brådskade assistans till hemtjänsten enligt olika samarbetsavtal. Räddningstjänstens resurser utgör även grunden för den infrastruktur som behövs för att hantera olika typer av kriser i kommunen.

Dessutom används resurserna för fler akuta uppdrag utan att ansvaret från andra myndigheter övertas.

Stora olyckor kräver ökad förmåga till samverkan och ledning av räddningsinsatser. Dessa olyckor belastar också kommunen i sin helhet och kräver samverkan med många myndigheter och organisationer.

Förmågan till räddningsinsats beskrivs ur följande tre aspekter:

- yttäckning – hur snabbt drabbade kan få hjälp.
- insatsförmåga – vad de drabbade kan få för hjälp.
- styrkeuppbyggnad – hur snabbt resurser kan tillskapas för större olyckor.

Räddningstjänsten ska ha sådan yttäckning att det inom rimlig tid är möjligt att nå bebodda samhällen med räddningsinsats. Räddningstjänstens insatsförmåga och yttäckning utgör sedan många år tillbaka i vissa fall förutsättningar för beviljade bygglov. Detta innebär att insatsförmågan och yttäckningen inte kan ändras utan att konsekvenserna för befintlig bebyggelse analyseras.

8.1.1. Tillgång till egna resurser

I Vaggeryds kommun utgår räddningsstyrkorna ifrån två brandstationer och det finns 10 brandpersonal tillgängliga dygnet runt i Vaggeryds kommun samt personal för gemensam ledningsorganisation med Jönköpings kommun avseende skadeplatsnära ledning och Räddningstjänstsamverkan Småland Blekinge avseende övergripande ledning, se fördelningen i Tabell 2 och Tabell 3.

Deltidspersonal ska kunna påbörja utryckning från respektive brandstation inom 6 minuter. I samband med övning eller andra uppdrag ska utryckning kunna påbörjas snarast.

Vakthavande räddningschef, regional insatsledare samt insatsledare ska vara omedelbart anträffbar på kommunikationsmedel samt snarast kunna påbörja utryckning. Insatsledare bör vara framme på skadeplats inom 30 minuter från larm. Regional insatsledare bör vara framme på skadeplats inom 60 minuter från larm samt från bostad kunna inställa sig på ledningscentralen i Jönköping inom 20 minuter. Vakthavande räddningschef bör kunna inställa sig på ledningscentralen i Jönköping inom 60 minuter.

HANDLINGSPROGRAM LAG OM SKYDD MOT OLYCKOR

| Benämning | Resurser | Antal i jour och beredskap |
|------------------------------|--------------|----------------------------|
| Räddningsstyrka Vaggeryd | SL/GL + 4 bm | 5 |
| Räddningsstyrka Skillingaryd | SL/GL + 4 bm | 5 |

Tabell 2. Tillgängliga egna resurser

| Benämning | Resurser | Antal i jour och beredskap |
|---------------------------|----------|--------------------------------------|
| Vakthavande räddningschef | VRC | 1 (Vaggeryds kommun bemannar del av) |
| Regional insatsledare | RIL | 1 (Vaggeryds kommun bemannar del av) |
| Insatsledare | IL | 1 (Vaggeryds kommun bemannar del av) |
| Vakthavande befäl | VB | 1 (Vaggeryds kommun bemannar del av) |
| Ledningsbefäl | LB | 1 |

Tabell 3. Tillgängliga ledningsresurser i samverkan med Jönköpings kommun samt Räddningstjänstssamverkan Småland-Blekinge

Räddningsstyrkor i Vaggeryds kommun får minska bemanningen då ordinarie beredskap inte kan upprätthållas. I dessa fall ska räddningschefen, ställföreträdande räddningschef eller i dessas ställe, Regional insatsledare RIL göra en riskbedömning och besluta om behov av kompensation i form av förändrade larmplaner eller annan åtgärd för att tillgodose likvärdigt skydd och möjliggöra effektiva insatser. I de fall bemanning av räddningsstyrka understiger 1+4 kan inte livräddande insats genomföras med hjälp av rökdykare. I dessa fall ska förstärkning larmas från annan räddningsstyrka vid larm gällande bränder eller misstanke om brand i byggnad.

All beredskapsnedsättning skall dokumenteras och redovisas i årlig sammanställning.

I de fall befälskompetens med räddningsledarbehörighet inte kan upprätthållas vid en räddningsstyrka ska en gruppleddare utses som leder och fördelar arbetsuppgifter samt ansvarar för arbetsmiljöuppgifter. Räddningsledare kan i dessa fall vara befäl med räddningsledarbehörighet på

ledningscentralen alternativt annat larmat befäl med räddningsledarbehörighet.

Kommunen har en framtagen riktlinje för beredskapsnedsättning (beslutad med stöd av lagen (2003:778) om skydd mot olyckor 3 kap 16 § av räddningschefen) som mer i detalj anger ramarna för hur förändringar i beredskapsnivån kan ske och hur konsekvenserna av en sådan förändring minimeras.

Tider då brandstationen i Vaggeryd är bemannad av räddningschef eller dennes ställföreträdare ska dessa ha möjlighet att bemanna ledningsenhet för skadeplatsnära ledning (RIL/IL).

Genom avtal med övriga kommuner i Jönköpings län ska styrkor från Vaggeryds kommun utgöra en resurs även i andra kommuner. Dessa larm tillåts nedsätta beredskapen i Vaggeryds kommun. Målsättningen för tätorter med brandstation vid ett andralarm är att en räddningsinsats ska kunna påbörjas inom 20 minuter.

Organisationen ska vara dimensionerad för 1 (ett) samtidigt larm inom respektive insatsområde, då inte insatsen kräver samverkan med flera styrkor.

8.1.2. Kompetens

Räddningstjänstens befäl och brandmän måste ha en viss lägsta kompetens. Tillfälliga beslut om avsteg från kompetenskraven kan fattas av räddningschefen. Kompetensen ska vidmakthållas genom övningsverksamhet. Övningsverksamheten planeras utifrån gemensamma mål inom RäddSam F.

Räddningstjänsten ska ha tillgång till kompetens att utföra olycksundersökningar. Olycksundersökningar genomförs i samverkan inom RäddSam F. Rutin för olycksundersökningar finns inom RäddSam F.

HANDLINGSPROGRAM LAG OM SKYDD MOT OLYCKOR

Kompetens hos respektive befattning

Räddningschef: Brandingenjörsexamen enligt högskoleförordningen (1993:100) och MSB påbyggnadsutbildning i räddningstjänst för brandingenjörer alternativt examen från Statens brandnämnds brandingenjörutbildning.

Ställföreträdande räddningschef:

Brandingenjörsexamen enligt högskoleförordningen (1993:100) eller annan utbildning som bedöms likvärdig samt Myndigheten för samhällsskydd och beredskaps påbyggnadsutbildning i räddningstjänst för brandingenjörer. Alternativ utbildning är Myndigheten för samhällsskydd och beredskaps utbildning Skydd mot olyckor samt samma myndighets påbyggnadsutbildningar ledningskurs 2 för RIL eller IL, alternativt Räddningsledning B, samt Tillsyn och annan olycksförebyggande verksamhet B. Dessutom ska befattningshavaren ha någon form av förvaltningsutbildning.

Brandbefäl i befattning som Regional insatsledare:

Brandingenjörsexamen enligt ovan inklusive påbyggnadsutbildning, alternativt Ledningskurs 2 för RIL, alternativt Räddningsledning B.

Brandbefäl i insatsledartjänst: Ledningskurs 2 för IL, alternativt Räddningsledning B, alternativt Brandingenjörsexamen enligt ovan inklusive påbyggnadsutbildning.

Vakthavande räddningschef: Brandingenjörsexamen enligt ovan inklusive påbyggnadsutbildning, alternativt Ledningskurs 3 för Vakthavande räddningschef.

Vakthavande befäl: Brandingenjörsexamen enligt ovan inklusive påbyggnadsutbildning, alternativt Ledningskurs 3 för Vakthavande befäl, alternativt Räddningsledning B.

Ledningsbefäl: Ledningskurs 3 för Larm och ledningsbefäl, alternativt Ledningskurs 1 för styrkeledare, alternativt Räddningsledare A.

Brandbefäl deltid: Ledningskurs 1 för Styrkeledare, alternativt Räddningsledare A, alternativt Ledningskurs 1 för Gruppledare.

Brandman deltid: Grundutbildning räddningsman i beredskap (GRiB).

8.1.3. Tillgång till resurser i samarbete med andra kommuner och aktörer

Räddningstjänsten i Vaggeryds kommun är organiserad för att klara 2 samtidiga räddningsinsatser i kommunen, då insatsen inte kräver samverkan med flera styrkor. Omfattande insatser hanteras genom samverkan med andra räddningstjänster. Inom Jönköpings län finns en väl utbyggd samverkan mellan räddningstjänsterna som bygger på civilrättsliga avtal mellan länets kommuner samt Ydre kommun. Inom RäddSam F finns tillgång till gemensamt ledningsfordon för ledningsstöd.

Ett samarbetsavtal avseende övergripande ledning och ledningscentral för ledning av kommunal räddningstjänst finns upprättat mellan Räddningstjänsterna i Jönköpings län, Ydre kommun i Östergötlands län, Vimmerby, Hultsfred och Västervik i Kalmar län samt räddningstjänsterna i Kronobergs och Blekinge län. Samarbetet benämns RSB (Räddningstjänstsamverkan Småland-Blekinge).

Avtalet om övergripande ledning av kommunal räddningstjänst innebär att samtliga brandbefäl kan utses att vara räddningsledare i alla kommuner ingående inom RSB. Vidare regleras i avtalet ram, kompetens och befogenheter på de ingående ledningsenheterna.

Avtalet om räddningsresurser beskriver målsättningar för räddningstjänstens operativa enheter. Avtal finns också om snabb insats från närmaste räddningsstyrka oavsett kommungräns.

Sammanställning av gällande avtal finns i Bilaga A1.

Myndigheter och organisationer i Jönköpings län och i Ydre kommun har behov av samverkan för att kunna utföra sitt uppdrag för medborgarna vid kriser och olyckor. Denna samverkan sker genom F-samverkan. I F-samverkan ingår samtliga kommuner, Regionen Jönköpings län,

HANDLINGSPROGRAM LAG OM SKYDD MOT OLYCKOR

Polismyndigheten, Länsstyrelsen i Jönköpings län, Försvarsmakten och SOS Alarm AB.

Arbetet organiseras av en styrgrupp. Inom F-samverkan finns permanenta och tillfälliga arbetsgrupper. Alla organisationer har en vakthavandefunktion. Kommunerna representeras i detta sammanhang av vakthavande räddningschef i beredskap (VRC) inom RSB.

Räddningstjänsterna i Östergötland, Kalmar, Kronoberg, Blekinge och Jönköpings län har ingått i

ett samarbete som benämns Räddningsregion Sydöstra Sverige, RSöS. Inom RSöS finns en beredskapsfunktion för inriktning och prioritering (IPF) av resurser mellan de ingående länen samt gentemot övriga delar av Sverige.

De fem länen ingår i ett samarbete runt förstärkningsresurser i södra Sverige tillsammans med Skåne, Västra Götalands län, Stockholmsregionen samt Bergslagen.

8.1.4. Dokumentförteckning förmågor

Följande dokument reglerar vilken förmåga räddningsstyrkorna ska ha.

| Dokument | Beskrivning av innehåll | Dokument antas av |
|---|--|-------------------|
| Avtal om samverkan avseende taktiska enheter inom RäddSam F | Avtalet reglerar hur resurser i form av taktiska enheter inom RäddSam F kan användas vid räddningsinsatser | Räddningschefen |
| Uppgiftskatalog, RäddSam F | Visar vilka olika arbetsuppgifter som ska klaras vid räddningsinsats | Räddningschefen |
| Övningsplanering | Upprätthålls i räddningstjänstens verksamhetsstöd | Räddningschefen |

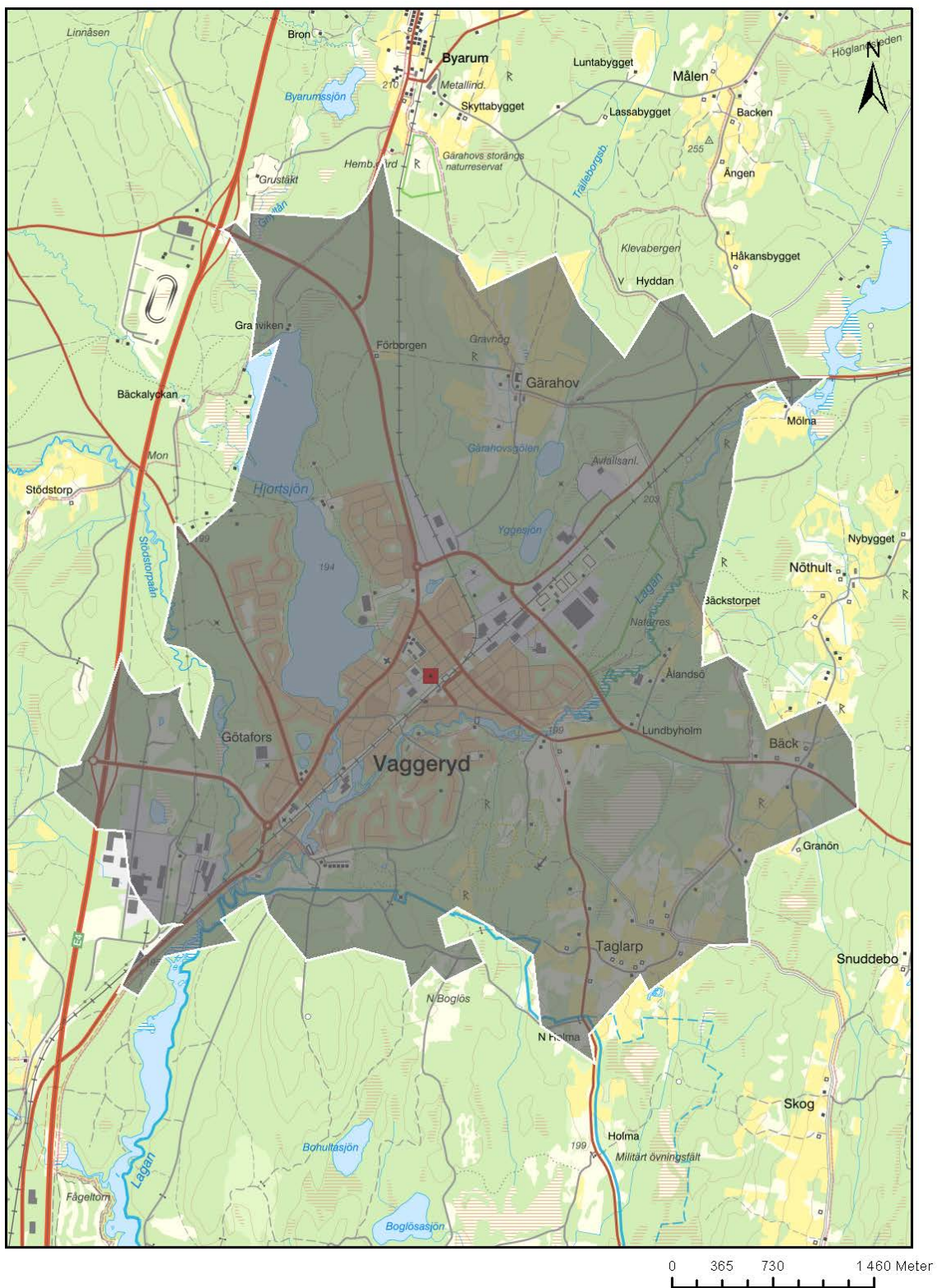
Tabell 4. Dokumentförteckning förmågor

Utrymning med hjälp av räddningstjänstens stegutrustning

Utrymning med räddningstjänstens bärbara stegar kan ske från 4:e våningsplanet och max 11 meter från fönstrets karmunderstycke eller balkongräckets överkant till marken. Marken nedanför fasad med fönster eller balkong avsedd för utrymning ska vara plan intill 4 meter från fasaden. Utrymning med

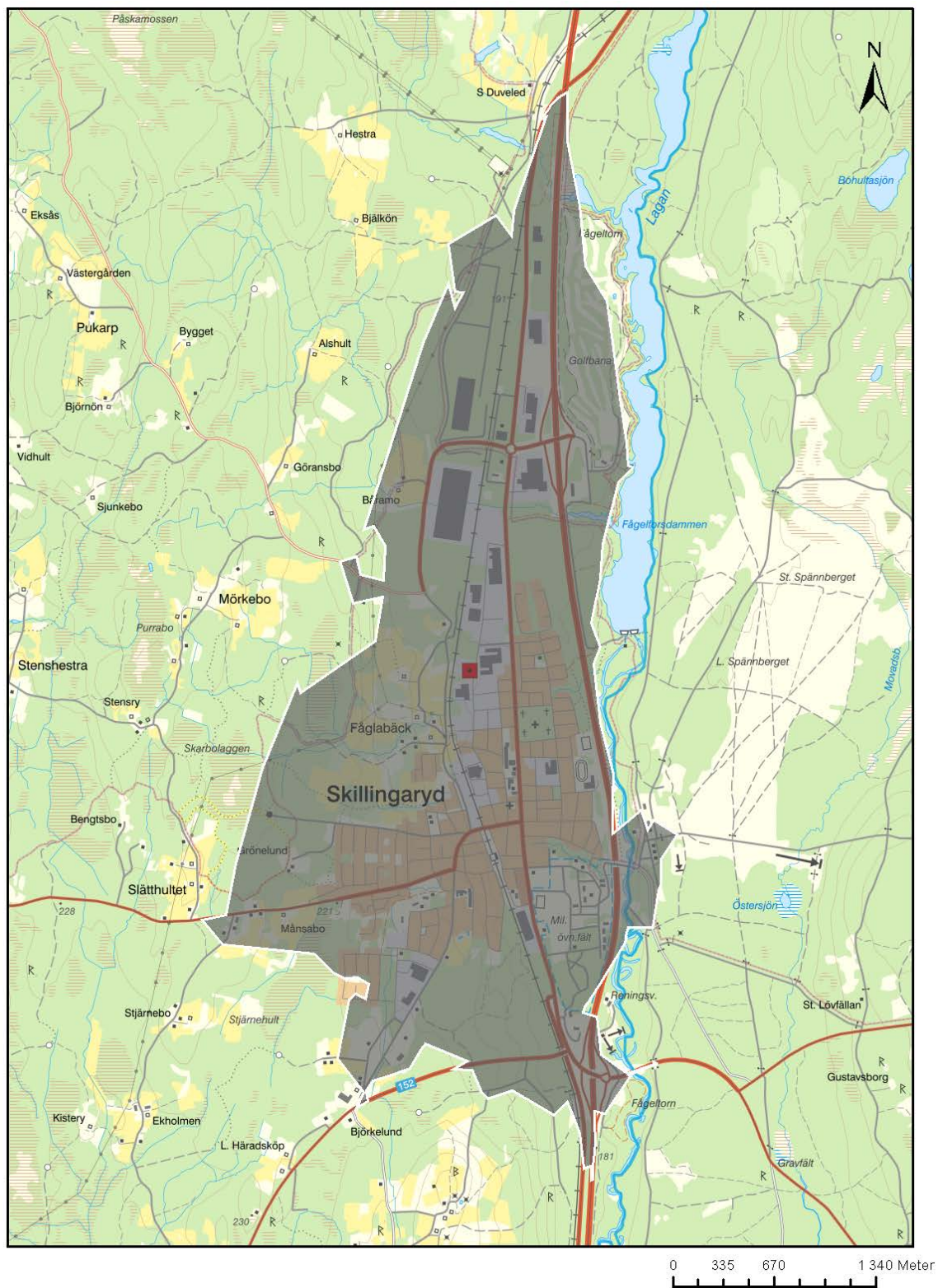
räddningstjänsten bärbara stegar kan enbart förväntas från sådana verksamheter där byggregelverken accepterat sådana. Område där man kan förvänta sig en räddningsinsats med bärbar stegutrustning inom normal insatstid redovisas i Figur 14 samt Figur 15.

HANDLINGSPROGRAM LAG OM SKYDD MOT OLYCKOR



Figur 14. Markering visar områden med normal insattid (10 min) för räddningsenhet Vaggeryd med möjlighet till utvärdig livräddning med utskjutsstege.

HANDLINGSPROGRAM LAG OM SKYDD MOT OLYCKOR



Figur 15. Markering visar områden med normal insattid (10 min) för räddningsenhet Skillingaryd med möjlighet till utvärdig livräddning med utskjutsstege.

HANDLINGSPROGRAM LAG OM SKYDD MOT OLYCKOR

8.1.5. Alarmering av räddningsorganet

Vaggeryds kommun har avtal med larmcentral angående utalarmering av räddningsstyrkor. Efter mottagande av inkommande 112-samtal eller automatiskt brandlarm verkställer larmcentralen ett förberedande larm. Vid ett förberedande larm larmas personalen till närmaste enhet som då kan förbereda sig för utryckning. Under pågående intervju med den drabbade väljer larmoperatören vilken nivå på larmplan som ska gälla och verkställer utalarmering av de enheter som behövs.

Räddningstjänsten använder tjänsten Dynamisk Resurshantering, DRH från SOS Alarm för att säkerställa att snabbaste resurser larmas ut utifrån förmåga, tillgänglighet och geografisk position.

Vid avbrott eller störningar i alarmeringsfunktionen ska larmning till 112 kunna ske från båda brandstationerna i kommunen.

Utgående alarmering till respektive brandstation ska ske på två av varandra oberoende vägar, IP och radio. Vid störningar i elförsörjningen ska batteribackup finnas för att säkerställa alarmering och reservkraft för uthållighet vid långvariga strömbortfall. Larmmöjlighet av räddningsstyrka ska finnas från respektive brandstation. Vid omfattande störningar i mobil och fast telefoni ska berörda brandstationer vid behov bemannas för larmmöjlighet. Mottagning av automatiska brandlarm sker till larmcentral. Utalarmering av räddningsstyrkor, vid bortfall av larmcentral, kan ske från ledningscentralen på brandstationen i Jönköping.

Räddningstjänsten har tillgång till radiosystemet Rakel för kommunikation och utalarmering samt även skadeplatssamband i eget analogt nät.

8.1.6. Brandvattenförsörjning

Målsättning

Tekniska kontoret ansvarar för att vatten för brandsläckning finns tillgängligt i brandpostsystem, branddammar och vid kommunen ägda pumpplatser. I kommunen tillämpas det så kallade alternativsystemet för brandvattenförsörjning, hänfört till tidigare regelverk för brandvattenförsörjning. Alternativsystemet innebär att brandpostsystemet kan glesas ut i områden med flerfamiljshus lägre än 4 våningar, villor, radhus och kedjehus samtidigt som räddningstjänsten har tillgång till bemannad tankbil. Tekniska kontoret redovisar löpande vilka områden som berörs av alternativsystemet.

Kommunen tillhandahåller vatten för effektiv brandsläckning med räddningstjänstens utrustning samt vatten för sprinkleranläggningar där förutsättningar finns. Grundnivån utgörs av Svenskt vattens publikation P114 Distribution av dricksvatten. I denna plan anges också de avvikelser från P114 som ska gälla i kommunen.

Det finns i huvudsak tre olika system i Vaggeryds kommun för försörjning av vatten för brandsläckning. Dessa redovisas i Tabell 5.

HANDLINGSPROGRAM LAG OM SKYDD MOT OLYCKOR

| Anordning | Tekniska kontorets ansvar | Räddningstjänstens ansvar |
|---|---|---|
| Brandposter | Brandposter placeras normalt med 150 meters inbördes avstånd | Slangutläggning från brandpost till räddningsenhet vid brandplatsen |
| Brandposter enligt alternativsystem | Glest utplacerade brandposter med god kapacitet | Transport av vatten med hjälp av räddningstjänstens vattenunderlag (tankbilar) från brandpost till brandplats |
| Vatten från branddammar och pumplatser | Anordnande och underhåll av kommunen ägda branddammar och uppställningsplatser för pumpar | Transport av vatten sker med motorspruta och slangsystem upp till 600 meter alternativt med hjälp av tankbilar (vattenunderlag) i skytteltrafik |

Tabell 5. System för brandvatten

Brandposter

För försörjning med vatten för brandsläckning ska det finnas tillräckligt antal vattenreservoarer samt brandposter anslutna till vattenledningsnätet enligt av tekniska kontoret upprättad och ajourhållen kartdatabas. Områden med alternativsystem enligt nedan ska anges i ajourhållen kartdatabas. Tryckstegringspumpar bör vara försedda med reservkraft när de försörjer enskilda tätorter eller stor

mängd abonnenter inom större tätort om tillräcklig reservoarvolym saknas.

Brandposternas antal och placering bestäms efter samråd med räddningschefen. Kapaciteten ska i grunden dimensioneras enligt Tabell 6 (vilken utgör utdrag ur P114 oktober 2020).

| Typ av bebyggelse | Brandpostuttag [l/s] | Sprinklerflöde (cirkavärde) [l/s] |
|---|----------------------|-----------------------------------|
| Bostadshus med högst fyra lägenheter och högst tre våningar | 10 | 3* |
| Övriga bostadshus med högst tre våningar | 10 | 7* |
| Bostadshus med högst åtta våningar | 20 | 7* |
| Bostadshus med mer än åtta våningar eller vårdinrättningar där människor behöver hjälp att lämna byggnaden | 20 | 10* |
| Verksamheter med låg brandbelastning Exempel: betongindustri | 10 | 10** |
| Verksamheter med normal brandbelastning Exempel: kontor, skolor, hotell, sjukhus, metallindustri | 20 | 15** |
| Verksamheter med hög brandbelastning Exempel: köpcentra, varuhus, bilverkstäder | 40 | 30** |
| Verksamheter med exceptionell brandbelastning Exempel: lager, oljehantering, bussgarage | -*** | -**** |

Tabell 6. Dimensionerande brandvattenflöde samt sprinklerflöde från vattenledningsnätet enligt P114 oktober 2020.

- * Flöden vid dimensionering av boendesprinkler enligt SS-EN 16925 och BBR
- ** Flöden vid dimensionering av vattensprinkler enligt SS-EN 12845
- *** Brandpostuttag bestäms i samråd med Räddningstjänsten
- **** Sprinklerflöden bestäms i enlighet med SS-EN 12845, ofta över 50 l/s

HANDLINGSPROGRAM LAG OM SKYDD MOT OLYCKOR

Brandposter med tillräcklig kapacitet för brandsläckning finns vid detta handlingsprogramms ikraftträdande endast i delar av Vaggeryds och Skillingaryds tätorter. Vid samma tidpunkt saknas kapacitet i både vattenverken, högreservoarer och vattenledningssystem för att leverera 40 l/s annat än i någon enstaka punkt.

Vid nyetablering av detaljplanerade områden ska Tabell 6 tillämpas. I de fall tabellen anger ett dimensionerande flöde över 20 l/s kan brandpostsystemet kompletteras med branddammar eller vattentag. Räddningstjänsten kan då med egen och samverkande organisationers tankbilar

Vatten från branddammar och vattentag

Branddammar och vattentag utformas så att tillgång till rinnande vatten finns tillgänglig året runt med ett flöde över tid på minst 40 l/s. Branddammar och vattentag ska vara åtkomliga för tunga fordon och med möjlighet till att med marginal manövrera/vända tunga fordon. Avståndet från uppställningsplats för fordon till 0,50 meter under vattenytan får inte överstiga 4,0 meter. Ansvar att

Ansvarsfördelning

För att klara vattenförsörjning för brandsläckning enligt ovan är ansvarsfördelningen mellan Tekniska kontoret och Räddningstjänsten enligt följande.

Tekniska kontoret ska:

- anlägga och underhålla anordningar för försörjning av vatten för räddningstjänsten
- ajourhålla kartdatabas för brandposter, område för alternativsystem, branddammar.
- ansvara för säkerheten i och omkring av kommunen ägda branddammar, uppställningsplatser för pumpar samt andra anordningar för brandvattenförsörjning.
- genomföra årlig kontroll och tömning av alla brandposter.
- ansvara för att brandposter, branddammar och vattentag är tydligt utmärkta.
- tillse att prioriterade brandposter vintertid snöröjs.
- se till att räddningstjänsten underrättas om planerade och akuta förändringar på brandpostnätet och övrig brandvattenförsörjning.

komplettera brandposternas brandvattenflöde. Omfattning och placering av branddammar och vattentag bestäms i samråd med räddningschefen.

Befintligt brandpostsystem ska i samband med ledningsbyten (motsvarande) vid behov anpassas till att klara dimensionerande brandvattenflöden enligt Tabell 6.

Brandposter enligt alternativsystemet inom Vaggeryds och Skillingaryds tätorter kan utföras med ett avstånd upp till 1 000 m till brandpost med kapacitet på 15 l/s.

anordna och underhålla branddammar åligger fastighetsägare eller kommunen och bestäms i det enskilda fallet.

Räddningstjänsten ska klara att distribuera vatten från branddamm eller vattentag till brandplats på avstånd upp till 600 meter.

Räddningstjänsten ska:

- förfoga över en vattenenhet med personal för vattenförsörjning enligt alternativsystem
- genom avtal ha tillgång till en slangutläggare med personal för vattenförsörjning från branddammar
- förfoga över motorsprutor för vattenförsörjning från öppet vattentag
- förfoga över räddningsenheter för vattenförsörjning från brandposter
- meddela tekniska kontoret vid större vattenuttag i brandposter
- inventera pumplatser inom kommunen

HANDLINGSPROGRAM LAG OM SKYDD MOT OLYCKOR

Vatten för sprinkleranläggningar

För att möjliggöra ett bra brandskydd i befintliga byggnader samt vid nybyggnation ska kommunen verka för bra förutsättningar för anslutning av sprinkler till kommunens vattenledningsnät enligt följande.

I Vaggeryds samt Skillingaryds tätorter är målsättning att förutsättningar finns i alla nya områden för bostäder för att ansluta en sprinkler i riskklass L enligt SBF 120, regler för automatiskt vattensprinklersystem vilket innebär ett flöde på ca 10 l/s vid 3 bar. Exempel på verksamheter i riskklass L är gruppboende, förskolor och andra boendeformer.

I nya områden för verksamheter där exempelvis skolor kan vara aktuella att bygga är målsättningen att förutsättningar finns för att ansluta en sprinkler i riskklass N1 enligt SBF 120, regler för automatiskt

vattensprinklersystem vilket innebär ett flöde på 20 l/s vid 4 bar.

I befintliga områden i Vaggeryds och Skillingaryds tätorter bör ovanstående förutsättningar vidmakthållas.

Vid anslutning av sprinkler till kommunens vattenledningsnät ska åtgärder vidtas av ägaren till sprinkleranläggningen för att säkerställa hög säkerhet mot föroreningar. I första hand genom att skydd mot återströmning anordnas enligt SS-EN 1717. Exempel på kompletterande åtgärder är:

- Rutiner för spolning av servisledning
- Kontrollerbar backventil med rutiner för kontroll
- Larmventil med trycklös kammare

8.1.7. Tid från aviserat hjälpbehov till första respons

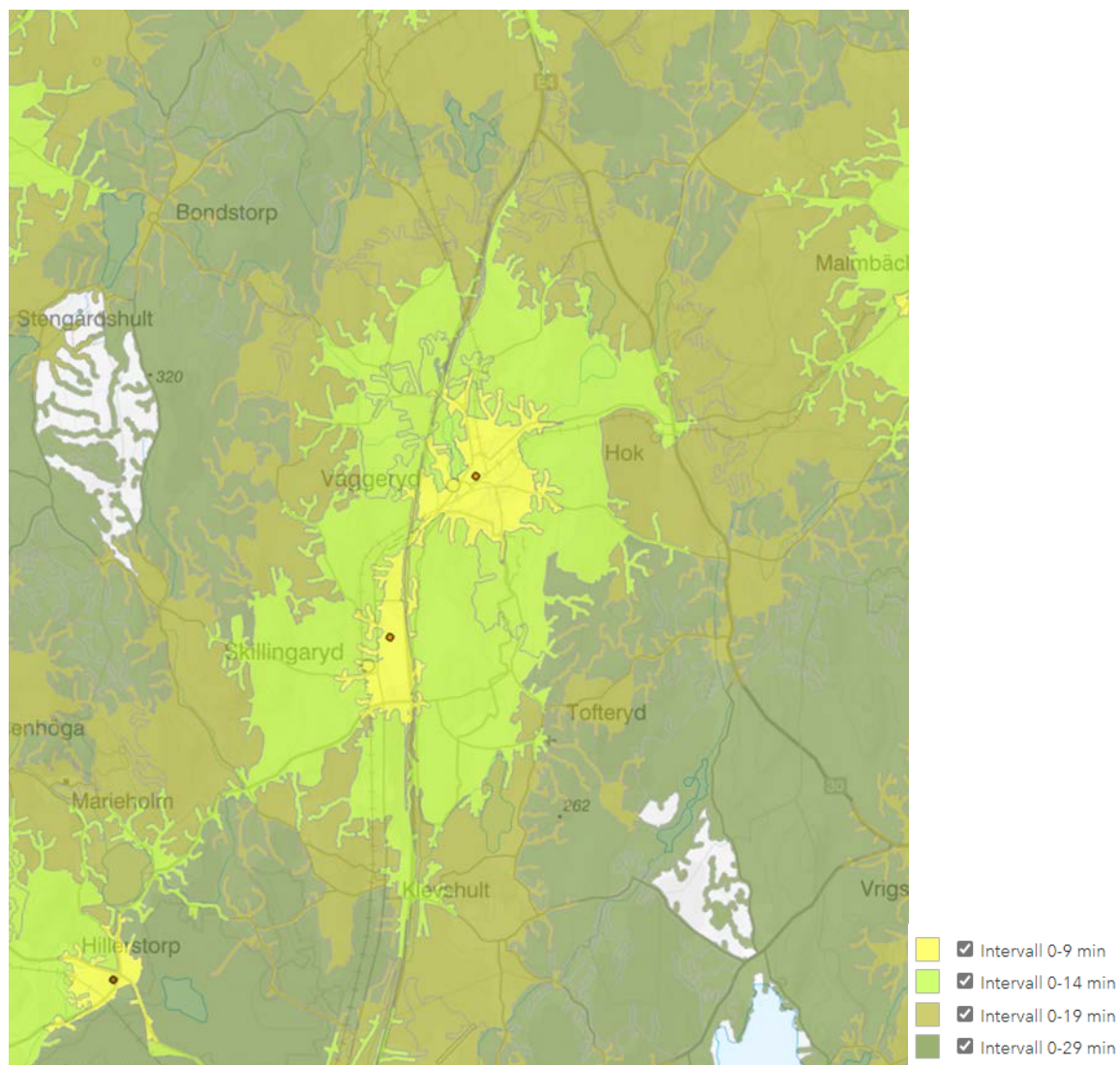
Tabell 7 anger bedömda tider från inkommande samtal till 112 till framkomst. En minut är inräknad för larmhantering på samtliga tider. Följande servicegrad, avseende bemanning, upprätthålls för

räddningsinsats i Vaggeryds kommun. I Figur 16 – Figur 19 visas modellerade responstider eller körtider över kommunens geografi.

| Tätort | Förstainsatsperson (FIP) på plats | En räddningsenhet på plats | Två räddningsenheter på plats | Tre räddningsenheter på plats | Fyra räddningsenheter på plats |
|--------------|-----------------------------------|----------------------------|-------------------------------|-------------------------------|--------------------------------|
| Hok | 10 | 14 | 22 | 26 | 29 |
| Klevshult | 9 | 13 | 19 | 21 | 29 |
| Skillingaryd | 5 | 10 | 14 | 27 | 27 |
| Vaggeryd | 5 | 10 | 14 | 26 | 27 |

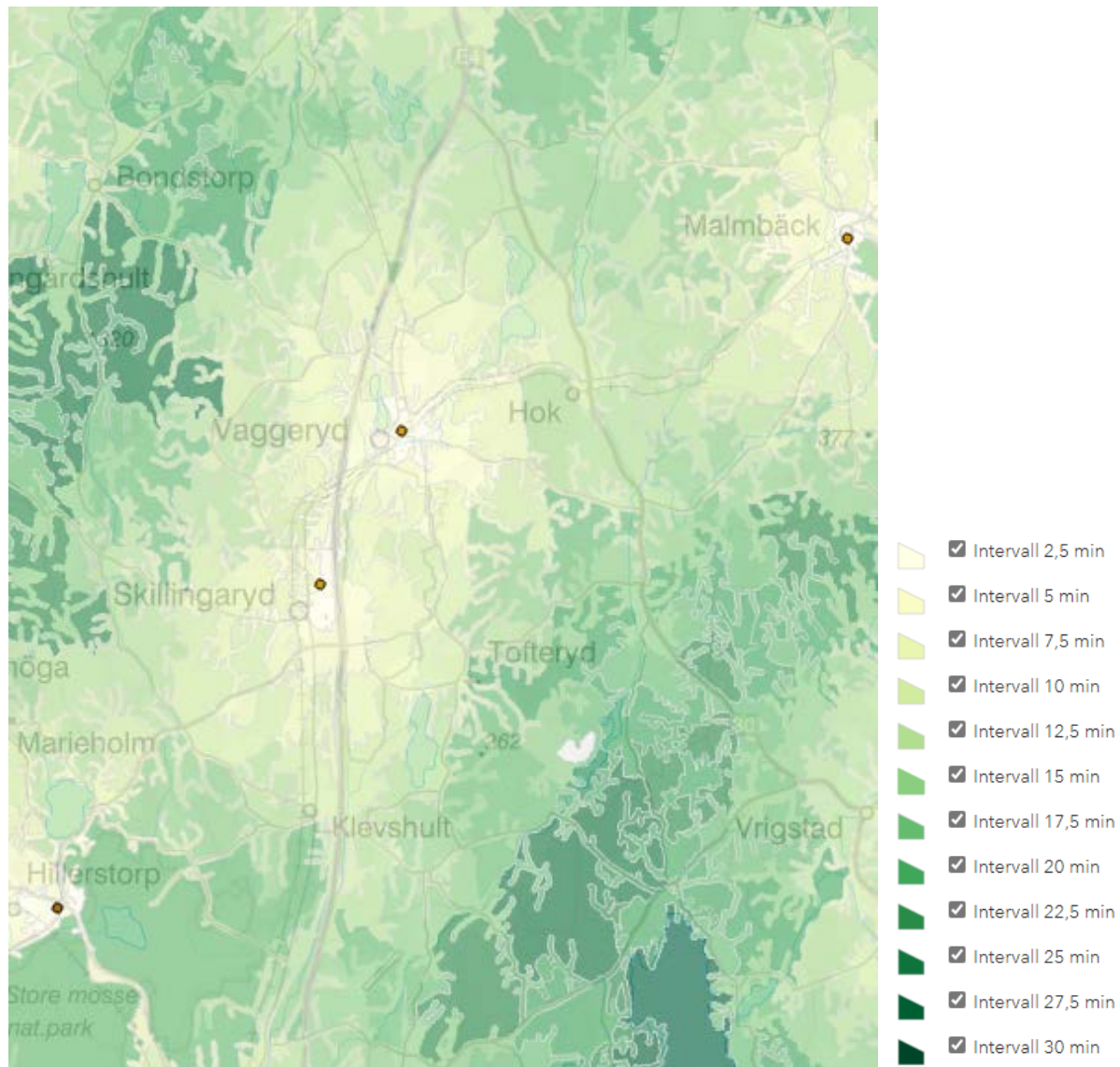
Tabell 7. Bedömda tider från aviserat hjälpbehov till respons

HANDLINGSPROGRAM LAG OM SKYDD MOT OLYCKOR



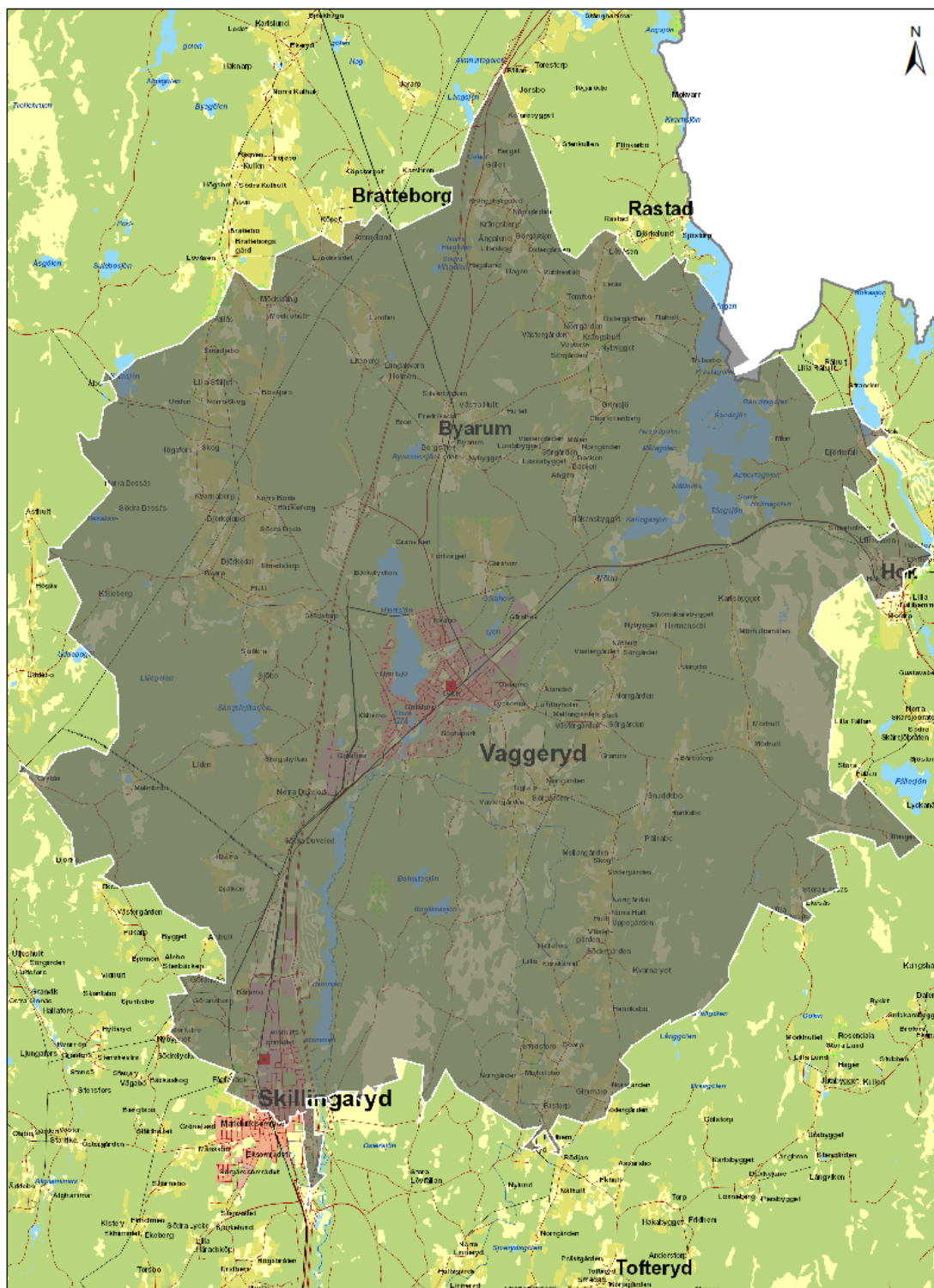
Figur 16. Responstid för första räddningsenhet. Analysdata från MSB:s verktyg "Körtid och anspänningstid" (<https://resurssamordning.msb.se/portal/apps/experiencebuilder/experience/?id=23a9daa184144c3fa8815f901dc8aa92>)

HANDLINGSPROGRAM LAG OM SKYDD MOT OLYCKOR



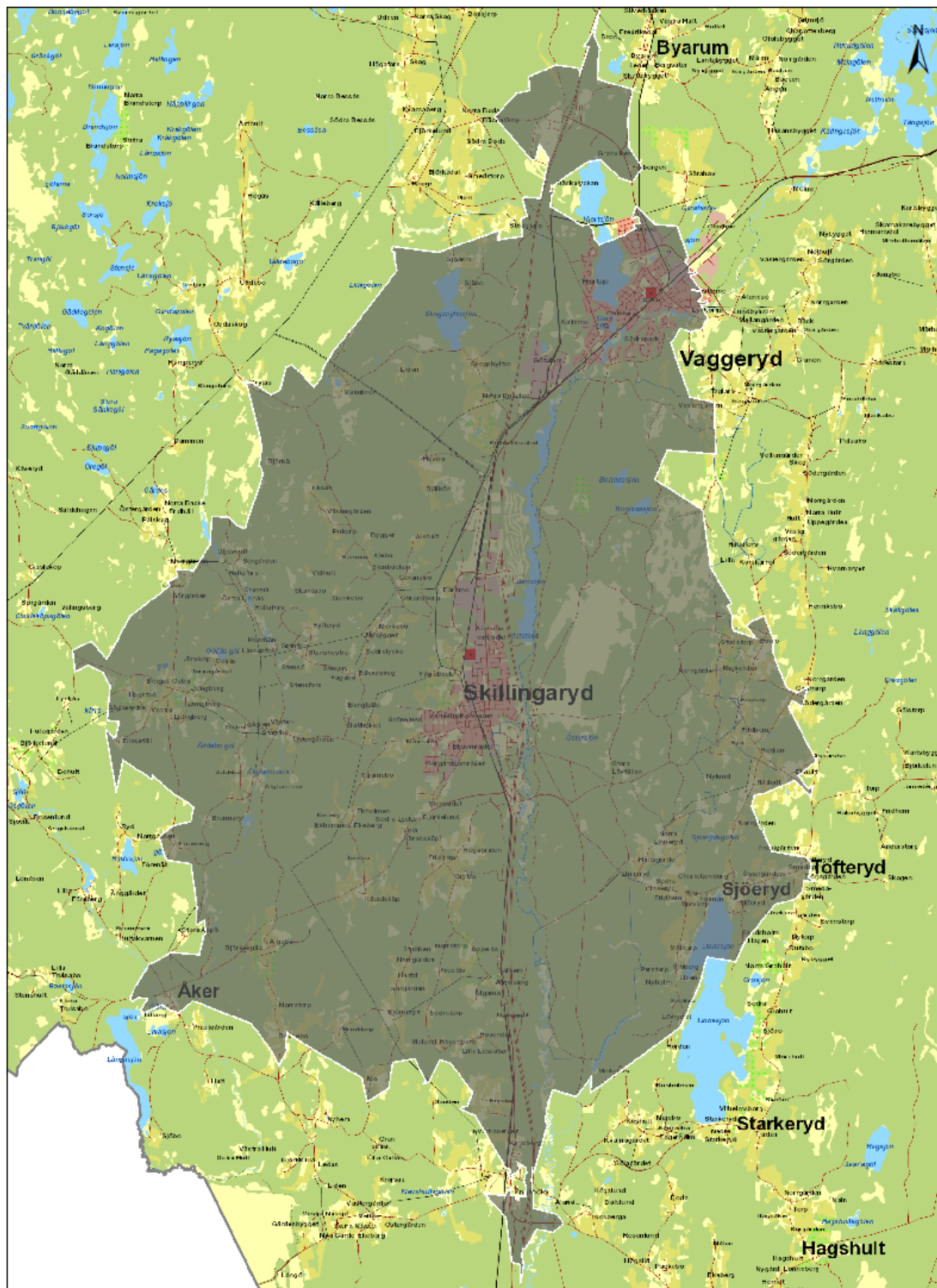
Figur 17. Körtider från de brandstationer som förväntas kunna göra en förstainsats i Vaggeryds kommun. Analysdata från MSB:s verktyg "Körtidsanalys" (<https://resurssamordning.msb.se/portal/apps/experiencebuilder/experience/?id=23a9daa184144c3fa8815f901dc8aa92>)

HANDLINGSPROGRAM LAG OM SKYDD MOT OLYCKOR



Figur 18. Markering visar områden med normal responstid (10 minuter) för förstainsatsperson Vaggeryd

HANDLINGSPROGRAM LAG OM SKYDD MOT OLYCKOR



Figur 19. Markering visar områden med normal responstid (10 minuter) för förstainsatsperson Skillingaryd

8.1.8. Varning och information till allmänheten

HANDLINGSPROGRAM LAG OM SKYDD MOT OLYCKOR

Rutiner finns för information till allmänheten i samband med olyckor. Räddningsledaren har rätt att begära sändning av varningsmeddelande, ett VMA. Systemet består av meddelande i radio och tv samt en server som uppdaterar Internet och appar. Varningsmeddelande kan kompletteras med utomhussignal/utomhusvarning.

Exempel på olyckor där allmänheten kan behöva varnas och informeras är vid:

- utsläpp av giftiga eller brännbara kondenserade gaser
- spridning av giftiga gaser från bränder
- utsläpp av radioaktiva ämnen
- dammbrott och översvämningar
- ras och skred
- skogsbränder

Signalen ”Viktigt meddelande” ska med hjälp av systemet för utomhusvarning kunna ges inom

tätorterna Skillingaryd och Klevshult.

Räddningsledare kan utlösa signalen från SOS Alarm samt från ledningsplats på brandstationen i Vaggeryd. Räddningstjänsten svarar för drift och underhåll av varningssystemet. Rutin för VMA ska finnas hos räddningstjänsten.

Genom VMA-systemet kan också varning ske via sms till telefoner inom ett riskområde

Information om signalen ”Viktigt meddelande” ska finnas på kommunens webbplats. Vidare ska information ges genom räddningstjänstens försorg i samband med studiebesök, informationsträffar och utbildningar.

Beskrivning av räddningstjänst under höjd beredskap bör ta sin utgångspunkt i fredstida förhållanden och utgå från dialog med länsstyrelsen.

8.2. Beskrivning per olyckstyp

I kommunens övergripande mål och strategier för skydd mot olyckor anges på ett övergripande sätt vilken förmåga som ska upprätthållas. Räddningsstyrkan ska upprätthålla en förmåga som består av täckning och insatsförmåga. Med täckning avses den tid inom vilken räddningstjänstens enheter kan nå olika delar av kommunen. Insatsförmågan utgörs av enheternas samlade förmåga.

Räddningsstyrkan är indelade i enheter. Dessa finns placerade på de två brandstationerna. Nedan följer en övergripande beskrivning av respektive enhets förmåga.

Förstainsatsperson (FIP)

Styrkeledaren, som är gruppens befäl, förfogar över ett eget fordon i bostaden och på sin arbetsplats. Detta gör att denne snabbt kan komma till platsen. Dels kan en livräddande eller skadeavhjälpan insats påbörjas, dels hinner styrkeledaren bilda sig en uppfattning om olyckan innan räddningsstyrkan anländer. FIP-enhet kan även bemannas av brandmän för att uppnå snabb förstainsats.

Räddningsenhet

Utgörs av en släckbil med fyra personers bemanning och finns på kommunens båda brandstationer. Dessa enheter klarar grundläggande livräddning och skadebegränsning vid de flesta olyckor. Räddningsenheten har förmåga till livräddning med steg upp till 11 meters höjd.

Vattenenhet

En vattenenhet utgörs av en tankbil med minst 7 000 liter vatten samt en motorspruta och bemannas av en personal. Denna resurs kompletterar räddningsenheternas vattenmängd och brandpostsystemet samt utgör primär släckvattenförsörjare i områden där brandpostsystem är utformat enligt s.k. alternativsystem (se särskilt avsnitt ”Brandvattenförsörjning”) samt där brandpostsystem saknas.

Ledningsenhet

För att leda räddningsinsatser finns tre skadeplatsnära ledningsenheter: styrkeledare, insatsledare och regional insatsledare. I den gemensamma övergripande ledningen för RSB finns ledningsbefäl, vakthavande befäl samt vakthavande räddningsschef. Beroende på olyckans art används

HANDLINGSPROGRAM LAG OM SKYDD MOT OLYCKOR

olika antal ledningsenheter för att leda insatser och svara för övergripande ledning.

Specialenhet

I kommunen finns ett tiotal olika specialenheter. Exempel på specialenheter är losstagningsenhet för trafikolycka, terrängmotorcykel för terrängtransport etc. På båda brandstationerna finns förmåga till ytlivräddning vilket innebär möjlighet att rädda personer i vattenytan. Från Jönköping erhålls kompetens för fridykning (vilket innebär möjlighet att rädda personer strax under vattenytan). Vid behov av räddningsdykare för arbete på större vattendjup begärs dessa från andra kommuner i södra Sverige.

Enheter i kommunen

I Vaggeryds kommun finns i normalfallet två FIP-enheter (med styrkeledar- alternativt

gruppleddarkompetens), två räddningsenheter och en vattenenhet. Vaggeryds kommun har tillgång till ledningsenheter för skadeplatsnära samt övergripande ledning i samverkan med Jönköpings kommun, RäddSam F samt RSB. Personal från Vaggeryds kommun bemannar delar av dessa enheter. Utöver detta finns en förmåga att resursmässigt bemanna specialenheter beroende på vilket behov som föreligger. Samtidig förmåga till samtliga enheter finns inte inom kommunen utan löses genom samverkan inom länet (RäddSam F).

Olika händelser kräver en samlad insats som består av flera enheter. Tabellerna som följer beskrivs exempel på vilken operativ insatsförmåga som förstainsatsperson (FIP), en, två, tre, respektive fyra räddningsenheter samt specialenheter kan uppnå.

8.2.1. Brand i byggnad

| Antal enheter | Namn på enhet | Förmåga |
|---------------|--|--|
| FIP | Förstainsatsperson | Inledande begränsande insats |
| 1 | Ledningsenhet En räddningsenhet Höjdenhet | Invärdig livräddning i bostäder med hjälp av rökdykning, alternativt utvärdig livräddning med stegutrustning. Begränsning och släckning av mindre bränder. |
| 2 | Ledningsenheter Två räddningsenheter Höjdenhet Vattenenhet | Samtidig in- och utvärdig livräddning vid bränder. Begränsning och släckning av normala bostadsbränder. |
| 3 | Ledningsenheter Tre räddningsenheter Höjdenhet Vattenenhet | Brandsläckning vid omfattande bränder i bostäder och mindre bränder i stora objekt. |
| 4 | Ledningsenheter Fyra räddningsenheter Höjdenheter Vattenenheter Slangutläggare | Brandsläckning vid omfattande bränder i stora objekt. |

Tabell 8. Resursupbyggnad samt förmåga vid brand i byggnad.

HANDLINGSPROGRAM LAG OM SKYDD MOT OLYCKOR

8.2.2. Brand utomhus

| Antal enheter | Namn på enhet | Förmåga |
|---------------|--|--|
| FIP | Förstainsatsperson | Inledande begränsande insats |
| 1 | Ledningsenhet En räddningsenhet Vattenenhet | Begränsning och släckning av mindre bränder i fordon, gräsbränder samt mindre tillbud i skog och mark |
| 2 | Ledningsenhet Två räddningsenheter Vattenenheter Skumenheter | Begränsning och släckning av skogsbränder i skog och mark vid brandriskvärde 1-3. Brand i stora fordon samt tankfordon med brandfarlig vara |
| 3 | Ledningsenhet Tre räddningsenheter Vattenenheter Skogsbrandsenheter Slangutläggare Terrängmotorcyklar Regionalt skogsbrandsflyg för bevakning | Begränsning och släckning av skogsbränder i skog och mark vid brandriskvärde 4. |
| 4 | Ledningsenhet Fyra räddningsenheter Vattenenheter Skogsbrandsenheter Slangutläggare Terrängmotorcyklar Regionalt skogsbrandsflyg för bevakning Nationella flygburna resurser för brandbekämpning Nationella förstärkningsresurser för skogsbrand | Begränsning och släckning av skogsbränder i skog och mark vid extrema brandriskvärde. |

Tabell 9. Resursuppbyggnad samt förmåga vid brand utomhus.

8.2.3. Trafikolycka

| Antal enheter | Namn på enhet | Förmåga |
|---------------|--|-------------------------------------|
| FIP | Förstainsatsperson | Livsuppehållande åtgärder |
| 1 | Ledningsenhet En räddningsenhet Losstagningsenhet | Prehospitalt omhändertagande |
| 2 | Ledningsenhet Två räddningsenheter Losstagningsenhet | Losstagnning av fastklämda personer |
| 3 | Ledningsenhet Tre räddningsenheter Losstagningsenhet Tung räddningsenhet | Räddningsinsats vid bussolyckor |
| 4 | Ledningsenhet Fyra räddningsenheter Losstagningsenhet Tung räddningsenhet Uppsamlingsplats för skadade | Insats vid stora olyckor |

Tabell 10. Resursuppbyggnad samt förmåga vid trafikolycka.

HANDLINGSPROGRAM LAG OM SKYDD MOT OLYCKOR

8.2.4. Olycka med farliga ämnen

| Antal enheter | Namn på enhet | Förmåga |
|---------------|--|--|
| FIP | Förstainsatsperson | Initial riskbedömning, varning |
| 1 | Ledningsenhet En räddningsenhet | Livräddning samt inledande skadebegränsande insats |
| 2 | Ledningsenhet Två räddningsenheter Kemdykarenhet Kem och miljöräddningsenhet Länsenheter Båtenheter | Skadebegränsande insats |
| 3 | Ledningsenhet Tre räddningsenheter Kemdykarenheter Kem och miljöräddningsenheter Länsenheter Båtenheter | Skadebegränsande insats i farlig miljö |
| 4 | Fyra räddningsenheter Kemdykarenheter Kem och miljöräddningsenheter Länsenheter Båtenheter | Skadebegränsande insats i farlig miljö med uthållighet |

Tabell 11. Resursuppbyggnad samt förmåga vid olycka med farliga ämnen.

8.2.5. Naturolycka

| Antal enheter | Namn på enhet | Förmåga |
|---------------|--|--|
| FIP | Förstainsatsperson | Initial riskbedömning, varning |
| 1 | Ledningsenhet En räddningsenhet | Livräddning |
| 2 | Ledningsenhet Två räddningsenheter Vattenbarriärenhet Pumptrustning | Livräddning samt inledande skadebegränsande insats |

Tabell 12. Resursuppbyggnad samt förmåga vid naturolycka.

HANDLINGSPROGRAM LAG OM SKYDD MOT OLYCKOR

8.2.6. Drunkning

| Antal enheter | Namn på enhet | Förmåga |
|---------------|--|--|
| FIP | Förstainsatsperson | Initial livräddning med hjälp av livboj från land |
| 1 | Ledningsenhet En räddningsenhet Sonarenhet Ytlivräddningsenhet Båtenhet | Livräddning i vattenytan Eftersök av saknad person under vattenytan |
| 2 | Ledningsenheter Två räddningsenheter Sonarenhet Fridykarenhet Ytlivräddningsenhet Båtenhet | Livräddning med fridykare ner till max fyra meter med fridykare från Jönköping |
| 3 | Ledningsenheter Tre räddningsenheter Sonarenhet Fridykarenhet Ytlivräddningsenhet Båtenhet Räddningsdykare | Vattendykning genom avtal med samverkande räddningstjänster |

Tabell 13. Resursuppbyggnad samt förmåga vid drunkning.

8.2.7. Räddning på hög höjd

| Antal enheter | Namn på enhet | Förmåga |
|---------------|---|--|
| FIP | Förstainsatsperson | Initial riskbedömning, varning |
| 1 | Ledningsenhet En räddningsenhet Höjdenhet | Livräddning vid brand i byggnad Arbete på tak |
| 2 | Ledningsenheter Två räddningsenheter Rappelleringsenhet | Räddning på hög höjd vid olyckor i master, vindkraftverk och höga höjder |

Tabell 14. Resursuppbyggnad samt förmåga vid räddning på hög höjd.

8.2.8. Fallolyckor

| Antal enheter | Namn på enhet | Förmåga |
|---------------|--|---|
| FIP | Förstainsatsperson | Initial livräddning |
| 1 | En räddningsenhet | Livräddning samt förflyttning av patient |
| 2 | En räddningsenhet Terrängmotorcykel Bandvagn | Livräddning samt förflyttning av patient i väglös terräng |

Tabell 15. Resursuppbyggnad samt förmåga vid fallolycka.

HANDLINGSPROGRAM LAG OM SKYDD MOT OLYCKOR

8.2.9. Suicid och suicidförsök

| Antal enheter | Namn på enhet | Förmåga |
|---------------|--|--|
| FIP | Förstainsatsperson | Initial livräddning |
| 1 | En räddningsenhet | Livräddning genom samtal och omhändertagande av drabbad |
| 2 | En räddningsenhet Höjdenhet Rappelleringsenhet Hoppkudde Ytlivräddningsenhet Båtenhet | Livräddning genom samtal och omhändertagande av drabbad samt minimering av konsekvenser vid genomfört försök |

Tabell 16. Resursupbyggnad samt förmåga vid suicid och suicidförsök.

8.3. Ledning i räddningstjänsten

Räddningschefen ansvarar för ledning av kommunens operativa organisation.

Vakthavande räddningschef (VRC) för RSB ansvarar på räddningschefernas uppdrag för övergripande ledning inom RSB. Vakthavande befäl (VB) ansvarar för stöd till VRC samt stöd till insatsledning. VRC ska vid större insatser infinna sig i ledningscentralen och stödjande befäl i yttre tjänst samt säkerställa att beredskap för ytterligare larm säkerställs enligt respektive kommuns önskemål. VRC är också en kontaktväg från samverkande organisationer och myndigheter i gemensamma frågor.

Regional insatsledare i beredskap samt insatsledare i jour ansvarar för insatsledning. Vid okomplicerade räddningsinsatser ansvarar även styrkeledare för insatsledning.

På varje brandstation finns en räddningsstyrka med en styrkeledare, alternativt gruppleddare. Inom RSB kan alla styrkeledare, insatsledare samt regionala insatsledare uppdras att vara räddningsledare inom

RSB:s område enligt avtal. Detta innebär att skadeplatsnära ledningsarbete kan påbörjas inom samma tidsrymd som responstider för förstainsatsperson. Hur dessa fördelar sig över ytan framgår av Figur 17 – Figur 19.

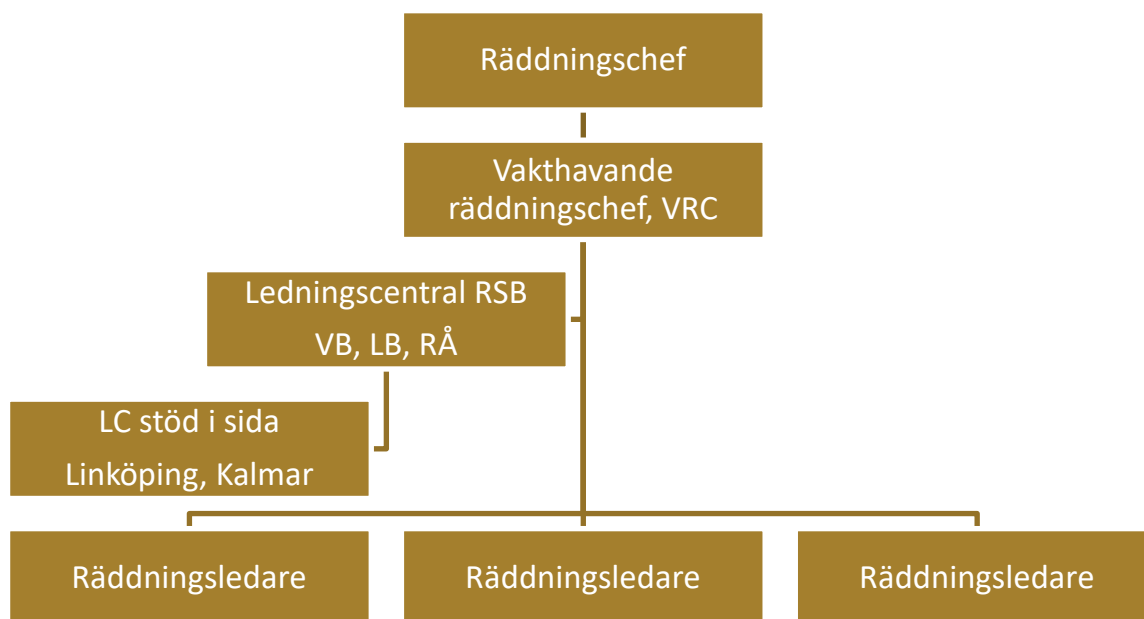
Räddningstjänsten leds av en räddningschef med lägst brandingenjörskompetens. Utöver räddningschefen finns en ställföreträdande räddningschef med kompetens enligt kapitel 8.1.2.

Vaggeryds kommuns egna resurser för ledning av räddningsinsatser kan ses i Tabell 2. Utöver dessa finns tillgång till resurser från andra räddningstjänster genom avtal.

Ledning av räddningstjänstens verksamhet indelas i systemledning, insatsledning samt uppgiftsledning. Ledning av räddningsinsatser sker i samverkan inom RSB, se Figur 20.

RSB är en samverkansform som säkerställer att det finns resurser för att leda i olika nivåer och bygga upp staber till stöd för räddningsledningen.

HANDLINGSPROGRAM LAG OM SKYDD MOT OLYCKOR



Figur 20. Roller i övergripande ledning inom Räddningstjänstverkan Småland-Blekinge RSB. Rollen som Räddningsledare (RL) i bilden kan utgöras av styrkeledare, insatsledare, regional insatsledare, vakthavande räddningschef, vakthavande befäl eller ledningsbefäl. Räddningsåtgörare (RÅ) är anställd av SOS Alarm, övriga befattningshavare är anställda av räddningstjänsten. Räddningsåtgörare samt ledningsbefäl (LB) är alltid i tjänst i ledningscentralen medan vakthavande befäl (VB) har jour i anslutning till ledningscentralen under nattetid.

Den övergripande ledningens uppgifter:

- Definiera organisationens roll
- Definiera insatsers ram
- Resursförsörjning över tid till pågående räddningsinsatser
- Beredskapsproduktion i förhållande till riskbild och hjälpbehov

Insatsledningens uppgifter:

- Bestämma mål med insatsen
- Besluta om och fördela uppgifter till olika organisatoriska delar
- Samordna insatsens genomförande

Uppgiftsledningens uppgifter:

- Leda organisatorisk del i utförande av tilldelad uppgift
- Samordna utförandet inom den organisatoriska delen

På brandstationen i Jönköping finns lokaler för att etablera staber till stöd för övergripande ledning och insatsledning för RSB samt regional inriktnings- och samordningsfunktion. Lokal inriktnings- och samordningsfunktion ska kunna etableras på

brandstationen i Vaggeryd alternativt på kommunledningskontoret Skillingehus.

Räddningschefen är kontaktpunkt för kommunens krisledningsorganisation som sammankallas av kommundirektören eller dennes ställföreträdare. Ställföreträdande räddningschef ingår som ersättare för räddningschefen.

Uppgifter för Regional insatsledare Norr (gemensam funktion för Vaggeryds, Jönköpings, Habo och Mullsjö kommuner):

- Fattar beslut å räddningschefens vägnar enligt gällande förordnande/delegation
- Krisstödssamordnare för krisgrupp (POSOM) i Vaggeryds kommun
- Tjänsteman i beredskap för Vaggeryds kommun (TiB)

Operativ brandingenjörskompetens säkerställs via RaddSam F:s 3 RIL.

HANDLINGSPROGRAM LAG OM SKYDD MOT OLYCKOR

För att kunna uppnå effektiva operativa insatser har ett antal styrdokument tagits fram enligt följande:

Ledningsdoktrin inom RSB beskriver hur räddningsinsatser leds och antas av räddningschefer ingående i samarbete inom RSB

Överenskommelse mellan myndigheter och organisationer i krishanteringssystemet i Jönköpings län, F Samverkan beskriver regional samordnings- och inriktningsfunktion mellan aktörer inom

krisberedskapen i syfte att effektivt kunna utnyttja länets samlade resurser och kompetenser vid händelser och antas av räddningschefen.

Samtliga kommuner i Jönköpings län, Ydre kommun samt SOS Alarm AB beskriver genom flertalet styrdokument hur man genom samverkan inom RäddSam F möjliggöra effektiva räddningsinsatser, olycksförebyggande verksamhet samt krisberedskap inom Jönköpings län och Ydre kommun. Antas av räddningschefen.

8.4. Samtidiga och omfattande räddningsinsatser

Stora olyckor kräver stor förmåga till samverkan och ledning av räddningsinsatser. Dessa olyckor belastar också kommunen i sin helhet och kräver samverkan med många myndigheter och organisationer.

I Jönköpings län finns en samlad förmåga att etablera ledning och stöd till ledning samt räddningsresurser för att klara stora olyckor.

Olyckor med katastrofala följder inträffar mycket sällan men har så stora konsekvenser att samhället ändå måste ha en viss förmåga att klara främst livräddning. Vid denna typ av olyckor krävs stora räddningsresurser från hela Sverige och även hjälp från utlandet.

Räddningstjänsterna i Östergötland, Jönköping, Kronoberg, Kalmar och Blekinge län ingår i Räddningsregion Sydöstra Sverige (RSöS) för att tillsammans samarbeta med övergripande ledningssystem för räddningstjänst. Syftet är att uppnå erforderlig förmåga (tillräcklig kapacitet) och robusthet för att både hantera flera samtidiga respektive omfattande, komplexa och långvariga olyckshändelser.

I räddningsregionen ingår tre räddningsledningssystem med dess ledningscentraler, som är kontinuerligt bemannade dygnet runt med övergripande ledningsfunktioner. Varje system ska ha en grunddimensionering och förmåga att bedriva ledning av räddningsinsatser utifrån riskbild. Inom varje system finns funktionen vakthavande räddningschef, som tillika kan inneha Inriktning- och Prioriterings Funktionen (IPF) för hela regionen. Aktuell funktion ska under beredskapsläge agera som samverkansperson gentemot andra räddningsregioner och myndigheter samt bedriva omvärldsbevakning. När funktionen aktiveras vid olika typer av insatser är det bland annat för att tillse att effekt nås av samverkan, bedriva mäkling för ytterligare resurser och kontinuerligt värdera behov utifrån olyckstyp.

Utformningen av det övergripande ledningssystemet för räddningstjänst och hur detta ska tillämpas tillsammans med de tre räddningsledningssystemen fastställs i ledningsdoktrin/plan.

Sammanställning av gällande avtal finns i Bilaga A1.

8.5. Räddningstjänst under höjd beredskap

Det som anges i denna plan avseende normala förhållanden gäller även under höjd beredskap.

Höjd beredskap är antingen skärpt eller högsta beredskap. Regeringen får besluta om höjd beredskap när:

- Sverige är i krig
- Sverige är i krigsfara
- det råder utomordentliga förhållanden som är föranledda av att det är krig utomlands
- Sverige har varit i krig, eller i krigsfara

HANDLINGSPROGRAM LAG OM SKYDD MOT OLYCKOR

Räddningstjänsten ska ha förmåga till räddningsinsats under höjd beredskap. För att klara denna förmåga krävs ett tillskott av personal, fordon och materiel.

Planering av räddningstjänst under höjd beredskap sker enligt vägledningar från Myndigheten för samhällsskydd och beredskap.

Under höjd beredskap ska kommunens organisation för räddningstjänst, utöver kraven i LSO i sin helhet, även ansvara för de uppgifter som tillkommer enligt 8 kap. i samma lag. De ingångsvärden som är nödvändiga för att mer detaljerat beskriva förmågan att utföra uppgifterna är under utveckling. Kommunen avvaktar mer detaljerade vägledningar avseende möjligheter att kunna utföra de uppgifter som anges i 8 kap. 2 § och har dialog med Länsstyrelsen Jönköping.

Räddningstjänst under höjd beredskap (RUHB) ingår i det civila försvaret.

Räddningstjänst under höjd beredskap beskrivs i LSO 8 kap. För att skydda och rädda människor och egendom vid höjd beredskap ska räddningstjänsten enligt LSO 8 kap 2§ utöver sina normala uppgifter ansvara för:

- upptäckande, utmärkning och röjning av farliga områden,
- indikering, sanering och andra åtgärder för skydd mot nukleära och kemiska vapen,
- kompletterande åtgärder som är nödvändiga för att denna verksamhet ska kunna fullgöras, samt
- delta i åtgärder för första hjälp och transport av skadade samt för befolkningsskydd.

Lagen klargör att i övrigt ska samma regler och förhållanden gälla som vid utförande av kommunal räddningstjänst. Dessutom beskrivs att under höjd beredskap kan personal inom kommunens organisation för räddningstjänst tas i anspråk för uppgifter som inte berör den egna kommunen.

Varning och information

Signalerna Flyglarm, Viktigt meddelande, Beredskapslarm samt Faran över ska kunna ges i Skillingaryds och Klevshults tätorter.

I kommunen ska finnas möjlighet att vid störningar i elförsörjningen kunna trycka informationsmaterial och distribuera detta till drabbade.

9. Uppföljning, utvärdering och lärande

Kommunen har en lagstadgad skyldighet att utreda olyckor som föranlett räddningsinsats. Olycksutredningarna ska vara ett underlag för såväl planeringen av kommunens förebyggande arbete som för planeringen av räddningsinsatser. I stort kan utredningarna delas in i tre huvudbeståndsdelar: orsaksutredning, förloppsutredning och insatsutvärdering. Utredningar sker enligt "Rutin för olycksundersökning RäddSam F" vilket är en gemensamt antagen rutin inom RäddSam F.

Grundläggande statistiska analyser genomförs av egen personal, så även grundläggande olycksutredningar. För utredningar och utvärderingar på en mer komplex nivå köps särskilt utbildad olycksutredarkompetens in från andra organisationer inom RäddSam F.

Resultaten av utredningarna kommuniceras som statistik och i vissa fall som rapporter. En återkommande återkoppling sker brett via den RäddSam F-gemensamma nyhetsbrevet Räddningsplankan som når all räddningstjänstpersonal i länet. Utredningarna utgör underlag för uppföljningen och utvärderingen av handlingsprogrammet. Via RäddSam F-skolan förs

dragna erfarenheter vidare till all personal inom organisationen i form av övningar och utbildningar.

Vaggeryds kommun har också en ambition att följa upp andra olyckor och incidenter som ett led i kommunens trygghetsskapande arbete.

All insamlad data, utvärderingar och utredningar med mera nyttjas som underlag i det löpande kvalitetsarbetet.

Utöver utredning av olyckor enligt ovan följs kommunens verksamhet inom ramen för den ekonomiska förvaltningen i kommunen. Då detta program omfattar åligganden som berör den kommunala organisationen som helhet omfattar också kommunkoncernens verksamhetsuppföljning som helhet efterlevnaden av detta program. De i den kommunala budgeten satta verksamhetsmålen, satsningarna och egenkontrollpunkterna redovisas i tertialuppföljningar, verksamhetsberättelse och bokslut. Måluppfyllelse och eventuella avvikelser från denna blir föremål för de politiska styrprocesserna med justering av resurstillgång, ambitionsnivåangivelser eller andra åtgärdande aktiviteter.

HANDLINGSPROGRAM LAG OM SKYDD MOT OLYCKOR

Bilaga A. Dokumentförteckning

Bilaga A1. Förteckning över avtal

Avtal som berör räddningsinsatser är tecknade med nedanstående kommuner, myndigheter och organisationer. Avtal finns tillgängliga på

förvaltningen. Räddningschefen är delegerad att fastställa förändringar av gällande avtal, samt tecknande av nya.

Samverkan

| | |
|---|--|
| F Samverkan Överenskommelse mellan myndigheter och organisationer i krishanteringssystemet i Jönköpings län | Inriktnings - och samordningsfunktion mellan aktörer inom krisberedskapen i syfte att effektivt kunna utnyttja länets samlade resurser och kompetenser vid händelser |
| RäddSam F Samtliga kommuner i Jönköpings län, Ydre kommun samt SOS Alarm AB | Att genom samverkan inom RäddSam F möjliggöra effektiva räddningsinsatser, olycksförebyggande verksamhet samt krisberedskap inom Jönköpings län och Ydre kommun. |
| Räddningstjänstssamverkan Småland-Blekinge RSB Räddningstjänsterna i Jönköpings län, Ydre kommun i Östergötlands län, Vimmeby, Hultsfred och Västervik i Kalmar län samt räddningstjänsterna i Kronoberg och Blekinge län. | Ett samarbetsavtal avseende övergripande ledning och ledningscentral för ledning av kommunal räddningstjänst finns upprättat. Samarbetet benämns RSB (Räddningstjänstssamverkan i Småland och Blekinge län). Avtalet innebär att Vaggeryds kommun har tillgång till ledningscentral med räddningsåtgörare, ledningsbefäl, vakthavande befäl samt vakthavande räddningschef |
| Räddningsregion Sydöstra Sverige RSöS Samtliga räddningstjänster i Jönköpings-, Kalmar, Kronoberg och Östergötland inkl Katrineholm och Vingåker i Sörmlands län | En avsiktsförklaring finns upprättad mellan samtliga räddningstjänster avseende samverkan mellan de tre ingående ledningscentralerna samt resursmäklning. En särskild Inriktnings- och prioriteringsfunktion IPF finns tillgänglig dygnet runt. |

Befälsberedskap

| | |
|---|---|
| Jönköpings kommun | Avtalet innebär att Jönköpings kommun biträder Vaggeryds kommun med tillgång till insatsledare, samt regional insatsledare/brandingenjörskompetens. Vaggeryds kommun biträder Jönköpings kommun med personal till regional insatsledare/brandingenjör. |
| Samtliga kommuner i Jönköpings län samt Ydre kommun i Östergötlands län | Avtal om räddningsledare, Rutin för ledning och Rutin för befäl finns upprättat där respektive räddningsledare äger rätt att disponera länets brandbefäl enligt uppgjorda larmplaner för ledning av räddningsinsatser. Alla brandbefäl inom RäddSam F är delegerade att vara räddningsledare i respektive kommun. VRC svarar för systemledning. |
| Samtliga kommuner inom ledningssystem RSB | Avtal om gemensam övergripande ledning. Parternas samlade ledningsresurser finns tillgängliga för ledning av större, komplexa eller långvariga insatser. |

Ledningsfordon och ledningsplats

| | |
|---|---|
| Samtliga kommuner i Jönköpings län samt Ydre kommun | Inom RäddSam F finns avtal om gemensam ledningsplats (JILL) samt gemensamt ledningsfordon |
|---|---|

HANDLINGSPROGRAM LAG OM SKYDD MOT OLYCKOR

Räddningsinsatser

| | |
|--|--|
| Höglandets räddningstjänstförbund | Avtalet innebär att Höglandets räddningstjänstförbund genom Räddningsstyrkan i Malmbäck svarar för räddningsinsatser i Vaggeryds kommun. |
| Jönköpings kommun | Avtalet innebär att Jönköpings kommun genom räddningsstyrkan i Norrahammar svarar för räddningsinsatser i Vaggeryds kommun. Jönköpings kommun genom räddningsstyrkan i Unnefors svarar för räddningsinsatser i Vaggeryds kommun. Vaggeryds kommun genom räddningsstyrkan i Vaggeryd svarar för räddningsinsatser inom Jönköpings kommun. |
| Gnosjö kommun | Avtalet innebär att Gnosjö kommun genom räddningsstyrkan i Hillerstorp svarar för räddningsinsatser i Vaggeryds kommun. |
| Gislaveds kommun | Avtalet innebär att Vaggeryds kommun genom räddningsstyrkan i Skillingaryd svarar för räddningsinsatser i Gislaveds kommun. |
| Sävsjö kommun | Avtalet innebär att Vaggeryds kommun genom räddningsstyrkan i Vaggeryd svarar för räddningsinsatser i Sävsjö kommun. |
| Samtliga kommuner i Jönköpings län samt Ydre kommun. | Avtal om Samverkan avseende taktiska enheter finns upprättat där respektive räddningsledare äger rätt att disponera länets taktiska enheter enligt uppgjorda larmplaner. |
| Samtliga kommuner inom ledningssystem RSB | Avtalet innebär att parterna ställer sina räddningstjänstresurser till det gemensamma ledningssystemets förfogande. |

Alarmering

| | |
|-----------|---|
| SOS Alarm | Vaggeryds kommun har avtal med SOS Alarm. Avtalet innebär att SOS Alarm svarar för in- och utgående alarmering inom Vaggeryds kommun för samtliga räddningsstyrkor. SOS alarm tillhandahåller ledningsoperatörer till stöd för systemledning och insatsledning. |
|-----------|---|

Sotning

| | |
|---------------------------|--|
| Växjö Sotningsdistrikt AB | Vaggeryds kommun har avtal med Växjö Sotningsdistrikt AB angående brandskyddskontroll och sotning/rengöring. |
|---------------------------|--|

Restvärdesskydd, sanering, evakuering av tåg samt utbildning för arbetsjordning och arbete på väg- och spårområde

| | |
|---|--|
| Försäkringsbranschens restvärdesräddning i Sverige AB | Vaggeryds kommun har avtal med Försäkringsbranschens restvärdesräddning i Sverige AB om restvärdesskydd, sanering, evakuering av tåg samt utbildning för arbetsjordning och arbete på väg- och spårområde. |
|---|--|

Förstärkningsresurser

| | |
|----------------------------------|---|
| Frivilliga automobilklubben, FAK | Bandvagnar samt terränghjulingar med förare och transportresurser. Upprätthåller en Motortransportenhet, MTE på uppdrag av F samverkan med kapacitet att stödja aktörerna vid olyckor och kriser med främst logistik och transporter. |
|----------------------------------|---|

HANDLINGSPROGRAM LAG OM SKYDD MOT OLYCKOR

Samverkan med sjukvården

| | |
|-----------------------|---|
| Region Jönköpings län | Avtalet innebär bland annat att räddningstjänsten bistår Region Jönköpings län med insats vid hjärtstopp, lyfthjälp samt terrängtransport |
|-----------------------|---|

Lyfthjälp

| | |
|---------------------------------------|---|
| Vaggeryds kommun, Socialförvaltningen | Avtalet innebär att räddningstjänsten bistår Socialförvaltningen i Vaggeryds kommun med lyfthjälp |
|---------------------------------------|---|

Bilaga A2. Förteckning över farliga verksamheter

Bergtäkt, fastigheten Hok 2:119

Bergtäkt, fastigheten Byarums-Boarp 1:130

Bilaga B. Beskrivning av samråd

Innan detta handlingsprogram genomgått den politiska processen för antagande har remissinstanser enligt sändlista nedan beretts

möjlighet att inkomma med synpunkter. De synpunkter som kommit in har beaktats och i tillämpliga fall inarbetats i detta antagna program.

Sändlista:

Kommuninterna remissinstanser

Kommunledningskontoret
Socialförvaltningen
Barn- och utbildningsförvaltningen
Tekniska kontoret
Miljö- och byggförvaltningen
Kultur- och fritidsförvaltningen
Vaggeryd-Skillingaryd Bostads AB
Vaggeryds Energi AB

Kommunexterna remissinstanser

Region Jönköpings län
Lokalpolisområde Värnamo
MSB
Trafikverket
Länsstyrelsen i Jönköpings län
Mullsjö kommun
Habo kommun
Jönköpings kommun
Gnosjö kommun
Gislaveds kommun
Värnamo kommun
Sävsjö kommun
Vetlanda kommun
Nässjö kommun
Eksjö kommun
Aneby kommun
Tranås kommun
Ydre kommun
Höglandets Räddningstjänstförbund

Bilaga C. Hamnar och dess gränser i vatten

Ej aktuellt i Vaggeryds kommun